



LATVIJAS REPUBLIKAS VESELĪBAS MINISTRIJA

SLIMĪBU PROFILAKSES UN KONTROLES CENTRS

Duntes iela 22, Rīga, LV-1005 • Tālr. 67501590 • Fakss 67501591 • E-pasts: info@spkc.gov.lv • Reģ. Nr. 90009756700

EPIDEMIOLOĢIJAS BIĻETENS

Nr. 3 (1274)

2013.gada 15.janvārī

Pārskats par akūto augšējo elpceļu infekciju (AAEI) un gripas* izplatību 2013. gada 2.nedēļā Latvijā

2013.gada 2.nedēļā monitoringā iekļautajās ambulatorajās iestādēs klīniski tika diagnosticēti četri gripas gadījumi (vidēji 3,9 gadījumi uz 100 000 iedzīvotāju), trīs no tiem vecuma grupā no 15 līdz 64 gadiem un viens vecuma grupā no 5 līdz 14 gadiem. Trīs gadījumi reģistrēti Rīgā un viens Jelgavā.

Ģimenes ārsta praksēs vērsušos pacientu skaits citu AAEI gadījumos 2.nedēļā turpinājies palielināties - par 34,7%, un bijis vidēji 1179,0 gadījumi uz 100 000 iedzīvotāju (01.nedēļā – 875,2 gadījumi uz 100 000 iedzīvotāju).

Savukārt pneimonijas gadījumu skaits 2.nedēļā salīdzinājumā ar 1.nedēļu samazinājies par 13,9% (vidēji 36,1 gadījums uz 100 000 iedzīvotāju).

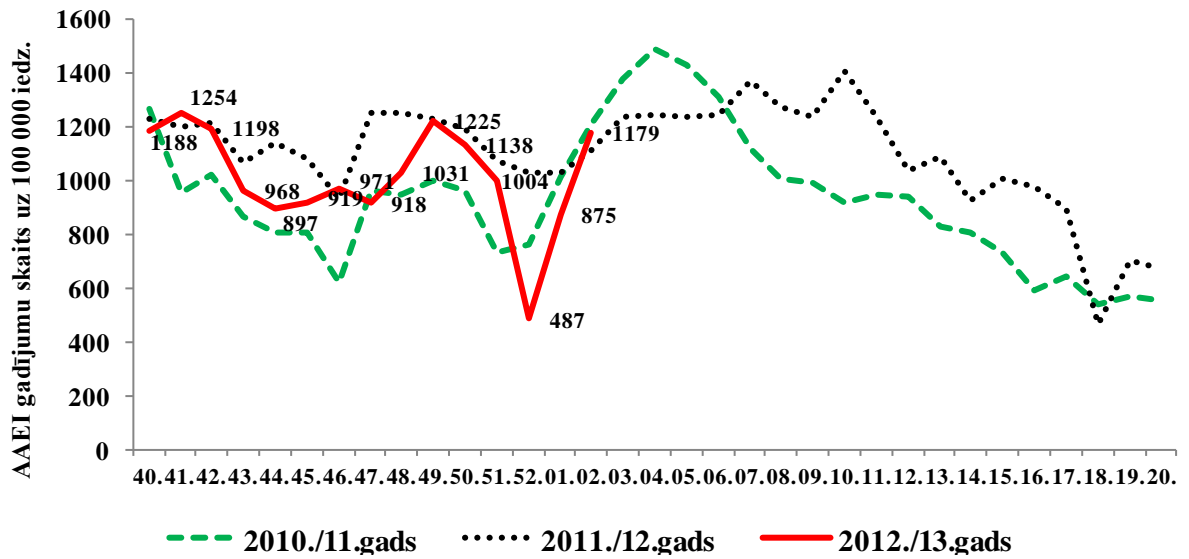
Vēršanās pie ģimenes ārsta AAEI, gripas un pneimonijas gadījumos vidēji uz 100 000 iedzīvotāju¹

	Vecuma grupas	50.	51.	52.	01.	02.	Salīdzinot ar iepriekšējo nedēļu (%)
AAEI	Vidēji	1138,1	1003,9	486,6	875,2	1179,0	34,7
	0-4	5860,0	5340,5	2744,0	5667,8	5537,6	-2,3
	5-14	4346,9	3265,1	1543,2	2516,6	3034,2	20,6
	15-64	591,0	565,2	284,5	469,3	848,8	80,9
	65>	224,1	250,8	94,8	227,3	224,1	-1,4
Gripa	Vidēji	0,0	3,9	0,0	0,0	3,9	100,0
	0-4	0,0	0,0	0,0	0,0	0,0	0,0
	5-14	0,0	0,0	0,0	0,0	10,8	100,0
	15-64	0,0	5,8	0,0	0,0	4,3	100,0
	65>	0,0	0,0	0,0	0,0	0,0	0,0
Pneimonija	Vidēji	28,3	27,6	12,7	41,9	36,1	-13,9
	0-4	132,8	133,5	62,8	156,9	75,9	-51,6
	5-14	129,1	64,7	11,9	55,4	32,3	-41,8
	15-64	14,2	20,1	6,2	35,0	38,5	9,9
	65>	0,0	5,7	23,7	28,4	16,8	-40,8

*klīniski diagnosticētie gripas gadījumi monitoringā iesaistītajās iestādēs

¹ Saslimstības līmenis nedēļas laikā tiek aprēķināts no pacientu skaita kas pirmo reizi sakarā ar saslimšanas epizodi vērsušies pie ģimenes ārsta.

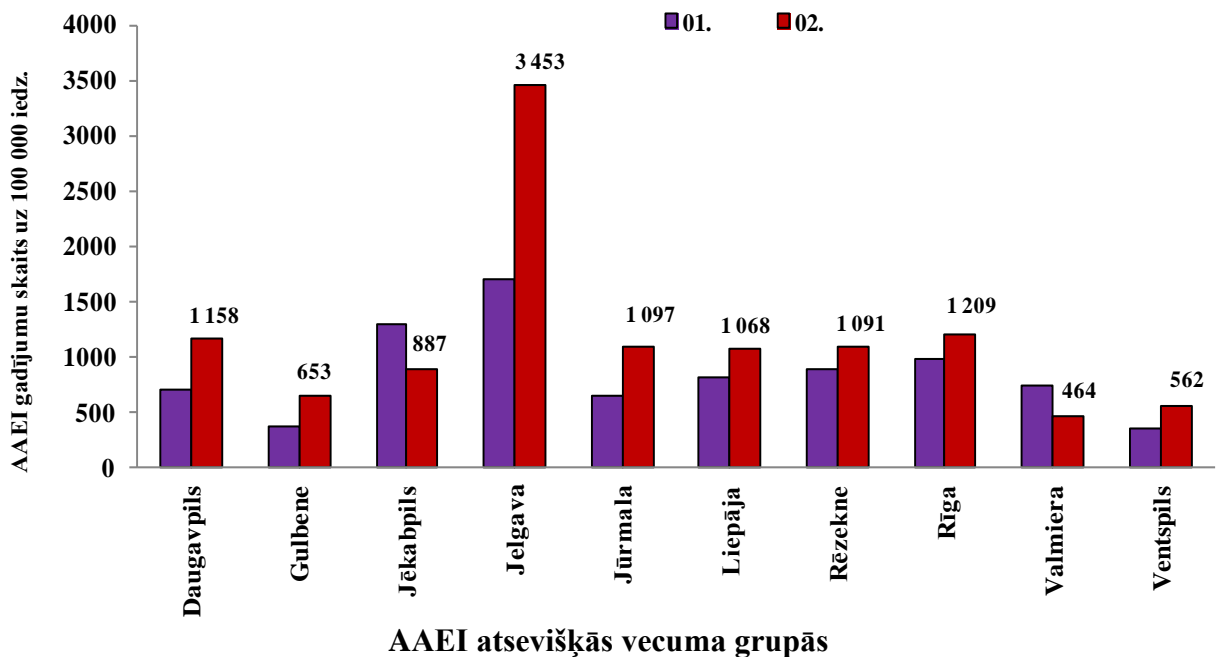
AAEI gadījumu skaita dinamika 2012-2013.gada sezonā



Vēršanās monitoringā iesaistītajās ambulatorajās iestādēs AAEI gadījumos 2.nedēļā palielinājusies un bijusi līdzīga iepriekšējās divās sezonās reģistrētiem rādītājiem atbilstošā periodā.

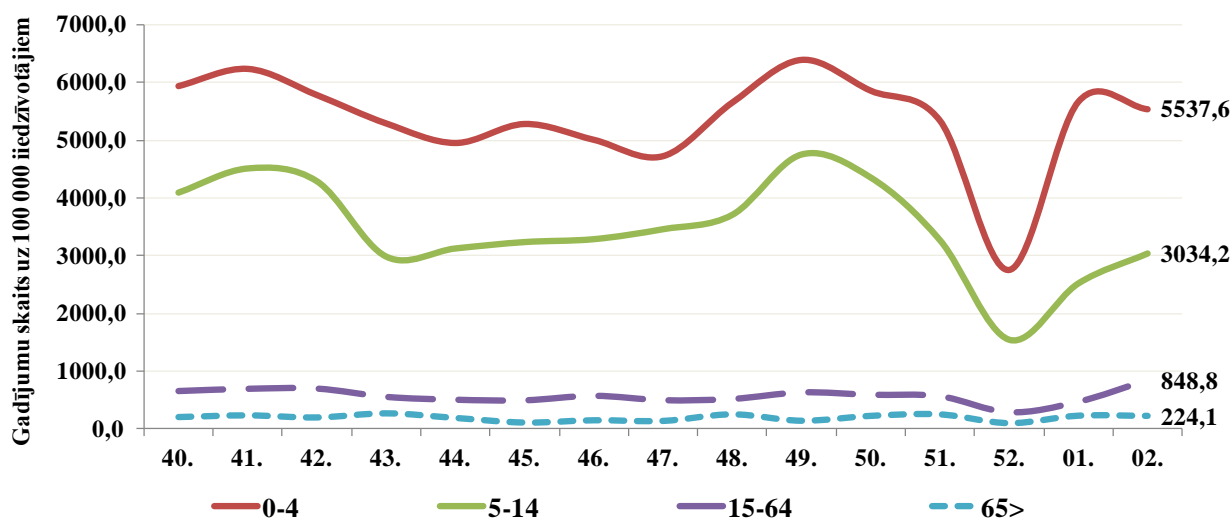
AAEI atsevišķās monitoringa teritorijās

Ambulatoro apmeklējumu skaits AAEI gadījumos palielinājies astoņās un samazinājies divās monitoringā iekļautajās teritorijās. Augstākā augšējo elpceļu infekciju intensitāte 2.nedēļā tika reģistrēta Jelgavā (3453 uz 100 000 iedz.) un Rīgā (1209 gadījumi uz 100 000 iedzīvotāju), bet zemākā saslimstība reģistrēta Valmierā un Ventspilī.



Vēršanās ambulatorajās iestādēs AAEI gadījumos 2.nedēļā palielinājusies vecuma grupās no 5 līdz 14 gadiem un no 15 līdz 64 gadiem, bet pārējās vecuma grupās samazinājusies. Pati

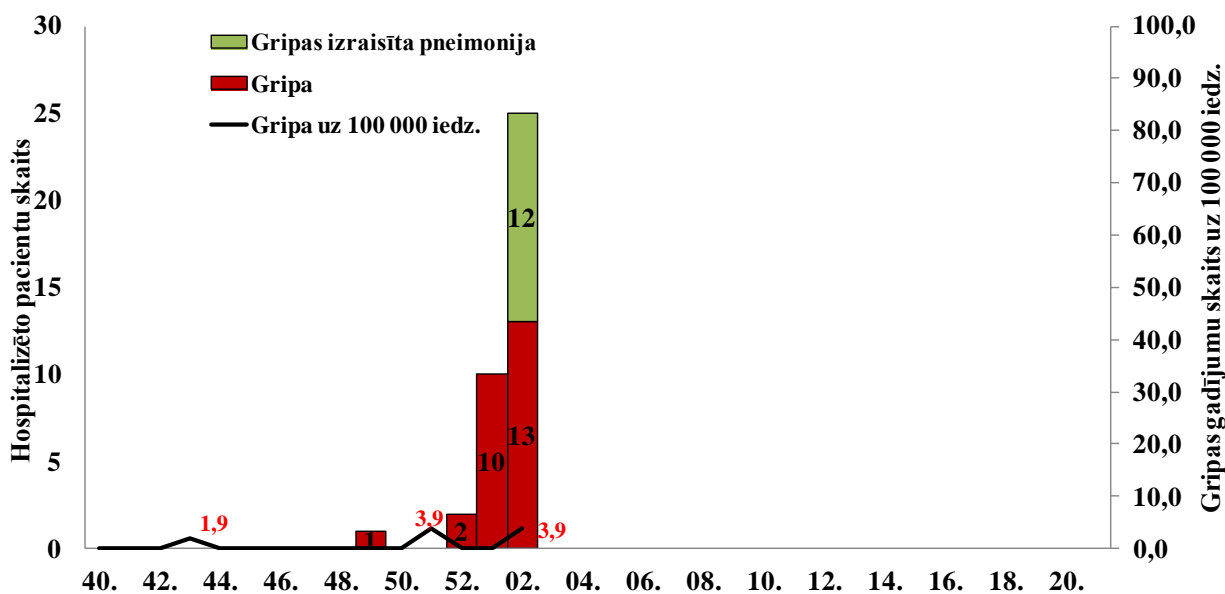
augstākā saslimstība nemainīgi reģistrēta vecuma grupā no 0 līdz 4 gadiem (5537,6 gadījumi uz 100 000 iedzīvotāju) un no 5 līdz 14 gadiem (3034,2 gadījumi uz 100 000 iedzīvotāju).



Par hospitalizētiem pacientiem monitoringā iekļautajās stacionārās iestādēs

Kopš sezonas sākuma (2012.gada 40.nedēļa) no monitoringā iekļautajām ārstniecības iestādēm (11 slimnīcas) saņemta informācija par 38 pacientiem hospitalizētiem gripas un gripas izraisītās pneimonijas gadījumā – Rīgā (28), Jelgavā (8) un Daugavpilī (2).

Hospitalizēto skaits pa nedēļām

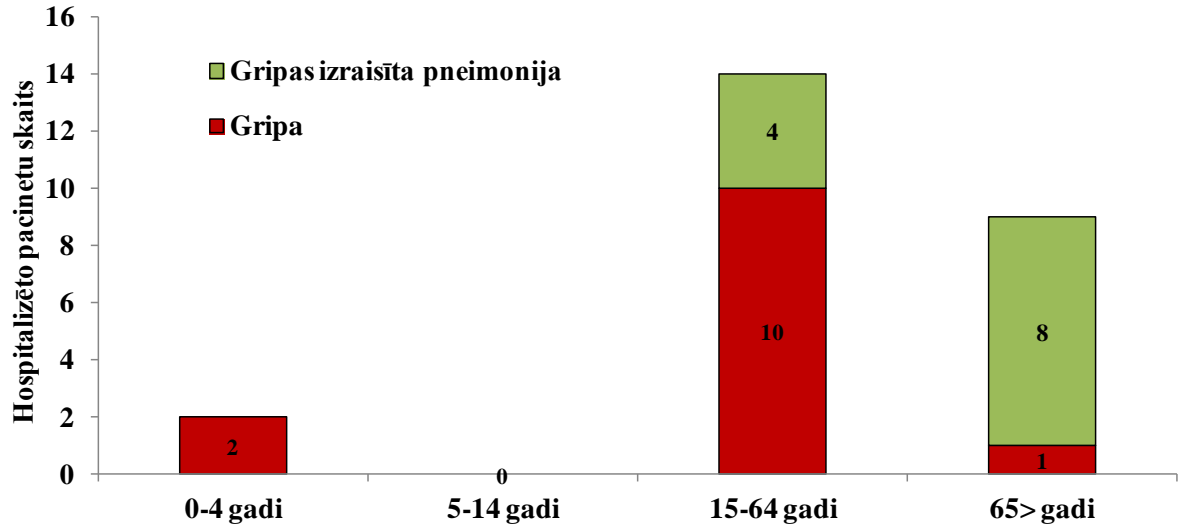


2013.gada 2.nedēļā par stacionēto pacientu skaitu *gripas/gripas izraisītas pneimonijas* gadījumos informēja Daugavpils slimnīca – 2/0, Jelgavas – 0/8 un Rīgas -11/4.

Kopā hospitalizēti 25 pacienti: ar diagnozi *gripa* - 13 un ar diagnozi *gripas izraisīta pneimonija* – 12 pacienti.

No 25 hospitalizētiem pacientiem vecuma grupā 15-64 gadi bija 14 pacienti, t.sk 10 gripas un 4 gripas izraisītas pneimonijas gadījumos; vecuma grupā 65 > gadi bija deviņi pacienti t.sk. gripas gadījumā -viens, gripas izraisītas pneimonijas gadījumā – astoņi (visi Jelgavas slimnīcā) un divi pacienti bija bērni vecumā 0-4 gadi.

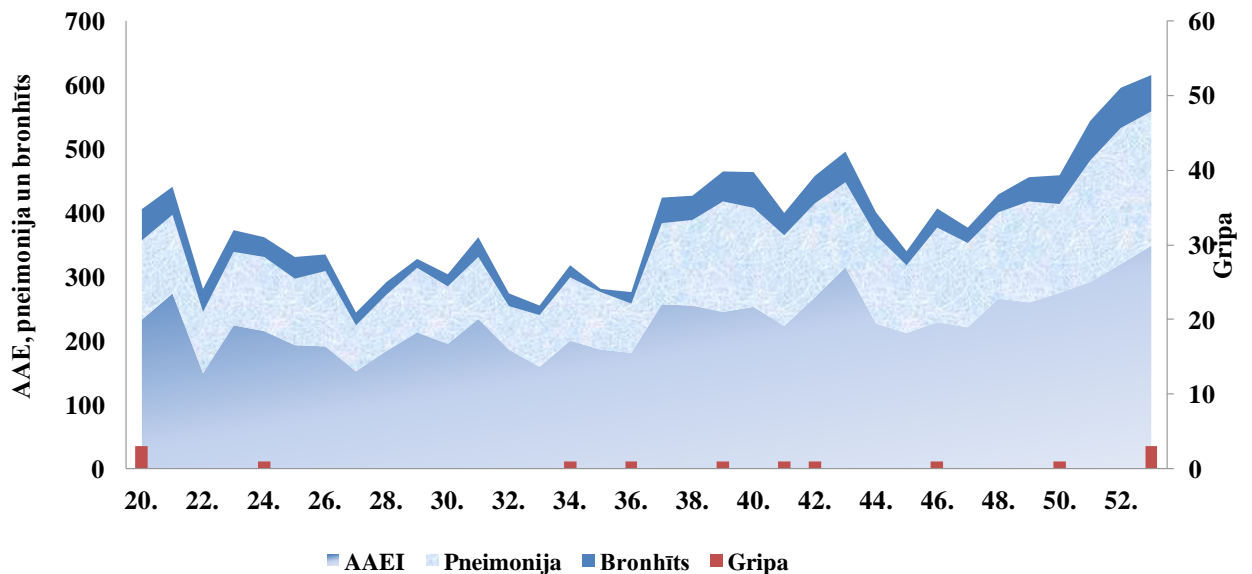
Hospitalizēto pacientu skaits pa vecuma grupām



Neatliekamās medicīniskās palīdzības dienesta dati par hospitalizētajiem pacientiem elpceļu infekciju gadījumos

Saskaņā ar Neatliekamās medicīniskās palīdzības dienesta (NMPD) sniegtajiem datiem, 2012.gada 1. nedēļā tika hospitalizēti trīs pacienti ar diagnozi „gripa”.

NMPD dati laika posmā no 2012.gada 20. līdz 1.nedēļai



Kopējais hospitalizēto pacientu skaits elpceļu infekciju gadījumos (gripa, AAEI, pneimonija, bronhīts) 1.nedēļā salīdzinājumā ar 2.nedēļu palielinājies par 4%. AAEI gadījumu skaits palielinājies par 9%, pneimoniju gadījumu skaits samazinājies par 1%, bet bronhītu skaits - par 10%.

Respiratoro vīrusu cirkulācija

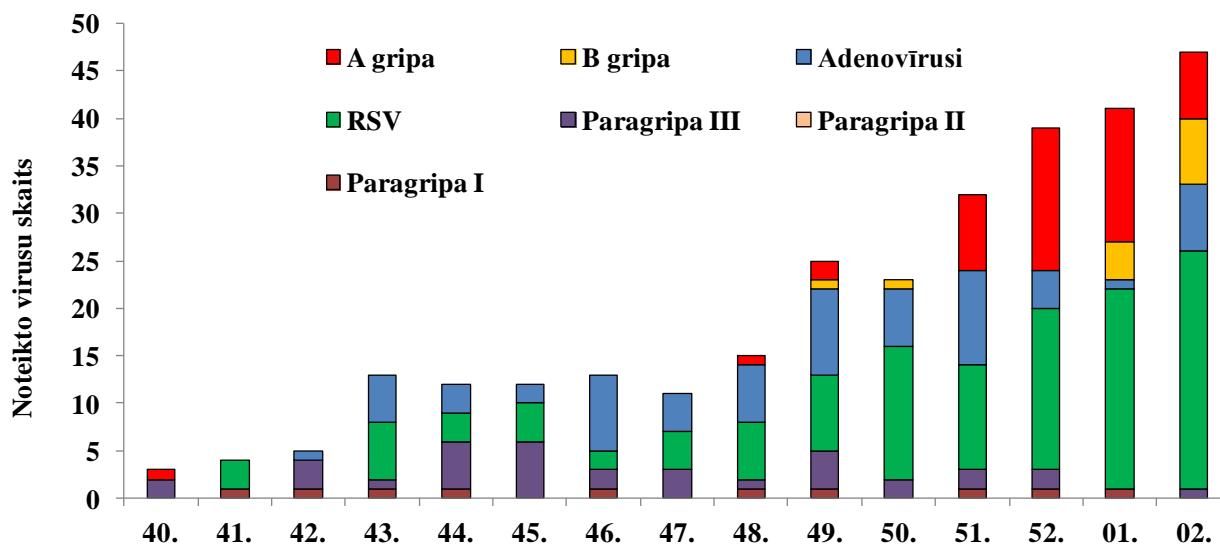
SIA „Rīgas Austrumu klīniskā universitātes slimnīca” stacionāra „Latvijas Infektoloģijas centrs” laboratorijā 2013.gada 2.nedēļā tika izmeklēti 136 personu klīniskie paraugi - 47 jeb 34,6% gadījumu konstatēti respiratoro vīrusu infekciju izraisītāji (1.nedēļā – 41 jeb 34,2%). Gripas vīrusi noteikti 14 (10%) paraugos (14/136).

Pavisam noteikti 47 elpceļu infekciju vīrusi: *A tipa* gripas vīrusi – 7, *B tipa* gripa-7, III tipa paragripa – 1, adenovīrusi – 7, respiratori sincitiālie vīrusi – 25.

Nedēļas	Izmeklēto paraugu skaits	A gripa	B gripa	Paragripa I	Paragripa II	Paragripa III	Paragripa IV	RSV	Adenovīrusi	hMPV	Pozitīvo paraugu skaits	Pozitīvo paraugu īpatsvars (%)	Gripa no izmeklēto paraugu skaita (%)	Gripa no pozitīvo paraugu skaita (%)	RSV no pozitīvo paraugu skaita (%)
40.	78	1		2							3	3,8	1,3	33,3	0
41.	83			1				3	2		6	7,2	0,0	0	50
42.	88			1		2			1		4	4,5	0,0	0	0
43.	88			1		1		6	5	1	14	15,9	0,0	0	42,9
44.	93			1		5		3	3		12	12,9	0,0	0	25
45.	73					6		4	2		12	16,4	0,0	0	33,3
46.	61			1		2		2	8		13	21,3	0,0	0	15,4
47.	59					3		4	4		11	18,6	0,0	0	36,4
48.	98	1		1		1		6	6		15	15,3	1,0	6,7	40
49.	109	2	1	1		4		8	9		25	22,9	2,8	12	32
50.	107		1			2		14	6		23	21,5	0,9	4,3	60,9
51.	98	8		1		2		11	10		32	32,7	8,2	25	34,4
52.	102	15		1		2		17	4		39	38,2	14,7	38,5	43,6
01.	120	14	4	1				21	1		41	34,2	15,0	43,9	51,2
02.	136	7	7			1		25	7		47	34,6	10,3	29,8	53,2
Kopā no 40. līdz 02.nedēļai	1393	48	13	12	0	31	0	124	68	1	297	21,3	4,4	20,5	41,8

Noteikto vīrusu skaits pa nedēļām

Salīdzinājumā ar 1.nedēļu samazinājies gripas vīrusu pozitīvo paraugu īpatsvars no kopējā izmeklēto paraugu skaita (no 15% līdz 10,3%). RSV pozitīvo paraugu daudzums pieaudzis.



Vispārējās izglītības iestāžu apmeklējums

Vispārējās izglītības iestādes 2.nedēļā apmeklējuši vidēji 92,2% no visiem skolēniem – par 0,2% mazāk nekā 51.nedēļā. Apmeklētība samazinājusies piecās un pieaugusi piecās monitoringa pilsētās. Viszemākā apmeklētība bijusi Valmierā un Gulbenē.

Monitoringa pilsētas /nedēļas	Daugavpils	Gulbene	Jēkabpils	Jelgava	Jūrmala	Liepāja	Rēzekne	Rīga	Valmiera	Ventspils	Vidēji
50.	91,4	95,0	96,3	92,1	90,2	93,5	89,0	92,0	90,2	83,7	90,1
51.	94,7	93,5	95,1	91,4	91,6	91,6	90,9	92,8	95,9	91,3	92,4
52.	brīvlaiks										
01.	brīvlaiks										
02.	92,0	89,9	97,7	91,8	90,8	92,8	93,1	91,9	88,1	92,9	92,2
Salīdzinājumā ar 51.nedēļu	-2,7	-3,6	2,6	0,4	-0,8	1,2	2,2	-0,9	-7,8	1,6	-0,2

Pirmsskolas izglītības iestāžu apmeklējums

Pirmsskolas izglītības iestādes 2.nedēļā apmeklējuši vidēji 71,7% reģistrēto bērnu. Salīdzinot ar 1.nedēļu, apmeklētības līmenis pieaudzis par 18,7%. Apmeklētības līmeņa pieaugums, iespējams, saistīts ar skolēnu brīvlaika beigām.

Apmeklētība pieaugusi visās monitoringa pilsētās.

Monitoringa pilsētas /nedēļas	Daugavpils	Gulbene	Jēkabpils	Jelgava	Jūrmala	Liepāja	Rēzekne	Rīga	Valmiera	Ventspils	Vidēji
50.	66,3	69,3	52,7	75,1	66,4	80,1	67,9	68,7	70,2	75,8	70,0
51.	65,6	73,2	47,1	61,9	68,8	50,0	62,3	65,4	62,1	75,7	66,1
52.	36,6	25,5	19,1	31,9	34,7	50,0	45,5	29,2	18,5	27,8	31,3
01.	55,6	45,0	33,8	49,8	52,6	48,5	56,4	55,1	48,4	57,0	53,0
02.	67,3	78,8	52,0	70,4	62,2	79,9	70,4	72,2	77,4	78,2	71,7
Salīdzinājumā ar 1.nedēļu	11,7	33,8	18,2	20,6	9,6	31,4	14,0	17,2	29,0	21,2	18,7

Secinājumi

2013.gada otrajā nedēļā monitoringā iekļautajās ambulatorajās iestādēs tika reģistrēti četri gripas gadījumi. Monitoringā iekļautās stacionārajās iestādēs ar diagnozi „gripa” stacionēti 13 pacienti un ar diagnozi „gripas izraisīta pneimonija” 12 pacienti.

SIA „Rīgas austrumu klīniskā universitātes slimnīca” stacionāra „Latvijas Infektoloģijas centrs” laboratorijā 2.nedēļā noteikti 14 gripas vīrusi - 7 *A tipa* un 7 *B tipa* gripas vīrusi. Kopš sezonas sākuma pavisam noteikti 48 *A tipa* gripas vīrusi un 13 *B tipa* gripas vīrusi.

Gripas aktivitāte Latvijā, līdzīgi kā citās Eiropas valstīs, pieaug, par ko liecina gripas monitoringā iekļauto ārstu un iestāžu sniegtie dati.

Situācija PVO Eiropas reģiona valstīs 01.nedēļā

(http://www.euroflu.org/cgi-files/bulletin_v2.cgi)

PVO Eiropas reģiona valstīs gripas vīrusa aktivitātes līmenis bijis neviendabīgs ar plašu izplatību reģiona ziemeļu un rietumu daļā, taču vīrusa izplatība netika novērota vai bijusi sporādiska reģiona austrumu daļā. Kopumā vērojams pakāpenisks gripas vīrusa aktivitātes pieaugums.

Augsta gripas intensitāte novērota vienā valstī - Norvēģijā, vidēja 13 valstīs, bet 30 valstīs intensitāte bijusi zema.

Pēc ģeogrāfiskās izplatības par plašu gripas izplatību ziņojušas 10 valstis, par reģionālu gripas izplatību ziņojušas 6 valstis, par lokālu - 2, par sporādisku izplatību ziņojušas 17 valstis, un 9 valstīs gripas aktivitāte netika novērota.

Virusoloģijas dati. 2013.gada 01.nedēļā uzraudzības tīkla ietvaros izmeklēti 943 paraugi, no tiem 345 (37%) paraugos atklāti gripas vīrusi – 169 (49%) *A tipa* un 176 (51%) *B tipa* vīrusi.

Kopā 01.nedēļā, uzraudzības tīkla ietvaros un ārpus tā, noteikti 2606 gripas vīrusi – 777 (30%) gadījumos *B* un 1829 (70%) *A tipa* gripas vīrusi, no tiem 779 tipēti: 151 (19%) kā *A(H3N2)* un 628 (81%) kā *A(H1N1)pdm09*. Kopš 40. nedēļas pavisam noteikti 7696 gripas vīrusi: 4914 (64%) *A tipa* gripa un 2782 (36%) *B tipa* gripa. No *A tipa* gripas vīrusiem 2502 tipēti: 1051 (42%) kā *A(H3N2)* un 1451 (58%) kā *A(H1N1)pdm09*.

Kopš sezonas sākuma (no 2012.gada 40. līdz 2013.gada 01.nedēļai) gripas vīrusi raksturoti septiņās valstīs – Dānija, Apvienotā Karaliste (Anglija), Vācija, Latvija, Portugāle, Rumānija un Šveice. Kopā izpētīti 85 gripas vīrusi. Līdz šim lielākā daļa no izpētītiem gripas vīrusiem pēc antigēniskā raksturojuma atbilda vakcīnas sastāvā iekļautajiem gripas vīrusiem:

- 7 *A(H1)pdm09 A/California/7/2009 (H1N1)-līdzīgs**;
- 54 *A(H3) A/Victoria/361/2011(H3N2)-līdzīgs**;
- 16 *B/Wisconsin/1/2010-līdzīgs (B/Yamagata/16/88 līnijas)**;
- 8 *B/Brisbane/60/2008-like (B/Victoria/2/87 līnijas)*

* iekļauti vakcīnas sastāvā 2012.-2013.gada sezonai Ziemeļu puslodē

Par smagās akūtās respiratorās infekcijas gadījumiem 01.nedēļā ziņojušas sešas valstis – Beļģija, Kazahstāna, Kirgizstāna, Rumānija, Krievijas Federācija un Ukraina.

Pavisam tika izmeklēti 110 respiratorie paraugi no SARI pacientiem un deviņi bijuši pozitīvi uz gripas vīrusiem, no tiem 4 tipēti – 2 *A tipa* (abi *A(H1N1)pdm09*) un 2 *B tipa*.

PVO par gripas izplatību pasaulē 2013.gada 7.janvārī

(http://www.who.int/influenza/surveillance_monitoring/updates/latest_update_GIP_surveillance/en/index.html)

Brīvdienų periods ir ietekmējis datu sniegšanas regularitāti, līdz ar to Ziemeļu puslodes mērenā klimata reģiona valstīs samazinājies paziņoto gripas vīrusu skaits, taču gripas aktivitāte turpinājusi pieaugt.

Vairākas valstis Ziemeļamerikā, Eiropā, Ziemeļāfrikā, Vidusjūras austrumos un Āzijas mērenā klimata reģionā ziņojušas par pieaugošu gripas aktivitāti pēdējo nedēļu laikā. Ķīnas ziemeļu daļā sākusies gripas sezona.

Āzijas tropu klimata reģiona valstīs gripas aktivitāte bijusi līdzīga kā iepriekšējās nedēļās, ar pastāvīgi zemu vīrusa izplatību.

Lielākajā daļā Subsahāras Āfrikas valstu gripas aktivitāte turpinājusi samazināties, izņemot Kongo Demokrātisko Republiku un Ganu.

Centrālamerikā, Karību jūras un tropiskajās Dienvidamerikas valstīs gripas aktivitāte turpinājusi samazināties, izņemot Bolīviju, kur pieaugusi *A(H3N2)* gripas vīrusa izplatība.

Gripas aktivitāte mērenā klimata dienvidu puslodes valstīs ir starpsezonu līmenī.

Vairāki neapstiprināti ziņu avoti informējuši par nāves gadījumiem dažādās pasaules daļās, kas saistīti *A(H1N1)pdm09* gripas vīrusa izplatību.

Līdzīgi kā iepriekšējās gripas sezonās, pastāv varbūtība, ka gripas vīrusi izraisīs nāves gadījumus, sevišķi šobrīd, kad gripas sezona sākusies Ziemeļu puslodē. *A(H1N1)pdm09* gripas vīrusi cilvēku vidū cirkulē jau vairāk kā trīs gadus un tas ir sezonāls cilvēku gripas vīruss.

Par gripas vīrusu rezistences izpēti

(http://www.euroflu.org/cgi-files/bulletin_v2.cgi)

Kopš sezonas sākuma (40/2012) vīrusu rezistences pārbaudi veiktušas septiņas valstis – Dānija, Vācija, Norvēģija, Nīderlande, Spānija, Zviedrija un Apvienotā Karaliste.

Nevienam no vīrusiem, kuri bija testēti uz rezistenci pret neiraminidāzes inhibitoriem - oseltamivīru un zanamivīru, rezistence netika konstatēta.

Toties visiem *A tipa* gripas vīrusiem (19), kuri bija pārbaudīti uz jutību pret adamantāniem, tika konstatēta rezistence.

Vīrusa tips un apakštīps	Rezistence pret neiraminidāzes inhibitoriem				Rezistence pret M2 inhibitoriem	
	Oseltamivīr		Zanamivīr		Amantadīn, rimantadīn	
	Testētie izolāti	t.sk. rezistenti	Testētie izolāti	t.sk. rezistenti	Testētie izolāti	t.sk. rezistenti
<i>A(H3)</i>	37	0	37	0	14	14 (100%)
<i>A(H1)pdm09</i>	28	0	28	0	5	5 (100%)
<i>B tipa</i>	16	0	16	0	neattiecās	

Nemot vērā gripas aktivitātes pieaugumu, Slimību profilakses un kontroles centrs aicina iepazīties ar informāciju par gripas infekciju un ieteikumiem profilaksei SPKC mājas lapā - <http://www.spkc.gov.lv/> :

- **IEDZĪVOTĀJIEM [ŠEIT.](#)**
- **IZGLĪTĪBAS IESTĀDĒM [ŠEIT.](#)**
- **VESELĪBAS APRŪPES SPECIĀLISTIEM [ŠEIT.](#)**
- **DARBA DEVĒJIEM [ŠEIT.](#)**

Materiālu sagatavoja SLIMĪBU PROFILAKSES UN KONTROLES CENTRA Infekcijas slimību riska analīzes un profilakses departamenta Infekcijas slimību uzraudzības un imunizācijas nodaļas epidemioloģe R.Nikiforova un sabiedrības veselības analītiķe K.Pulmane.

Datus par 2012.-2013.gada AA EI un gripas monitoringa 2.nedēļu sniedza:

- 67 primārās veselības aprūpes ārsti (reģistrēto pacientu skaits 102 630– 5% no Latvijas iedzīvotāju skaita)
- 11 stacionārās ārstniecības iestādes
- 35 pirmsskolas izglītības iestādes

Izmantoti SIA Rīgas Austrumu klīniskās universitātes slimnīcas (RAKUS) stacionāra „Latvijas Infektoloģijas centrs” (LIC) laboratorijas dati un Neatliekamās medicīniskās palīdzības dienesta sniegtā informācija (par 2012.gada 1.nedēļu).

Pateicamies visiem monitoringa dalībniekiem par laikus un precīzi sniegto informāciju.

Datu pārpublicēšanas un citēšanas gadījumā atsauce uz Slimību profilakses un kontroles centra “Epidemioloģijas biļetenu” ir obligāta.