



LATVIJAS REPUBLIKAS VESELĪBAS MINISTRIJA

SLIMĪBU PROFILAKSES UN KONTROLES CENTRS

Dunties iela 22, Rīga, LV-1005 • Tālrunis: 67501590 • Fakss: 67501591 • E-pasts: info@spkc.gov.lv • Reģ. Nr. 90009756700

EPIDEMIOLOĢIJAS BIĻETENS

Nr. 4 (1275)

2013.gada 22.janvārī

Pārskats par akūto augšējo elpceļu infekciju (AAEI) un gripas* izplatību 2013. gada 3.nedēļā Latvijā

2013.gada 3.nedēļā monitoringā iekļautajās ambulatorajās iestādēs klīniski tika diagnosticēti 41 gripas gadījums (vidēji 39,3 gadījumi uz 100 000 iedzīvotāju) un salīdzinājumā ar 2.nedēļu saslimstības līmenis palielinājies 10 reizes.

Ģimenes ārsta praksēs vērsušos pacientu skaits citu AAEI gadījumos 3.nedēļā nedaudz palielinājies - par 0,8%, un bijis vidēji 1188,7 gadījumi uz 100 000 iedzīvotāju (2.nedēļā - 1179,0 gadījumi uz 100 000 iedzīvotāju).

Pneimonijas gadījumu skaits 3.nedēļā salīdzinājumā ar 2.nedēļu pieaudzis par 21,6% (vidēji 43,8 gadījumi uz 100 000 iedzīvotāju).

Vēršanās pie ģimenes ārsta AAEI, gripas un pneimonijas gadījumos vidēji uz 100 000 iedzīvotāju¹

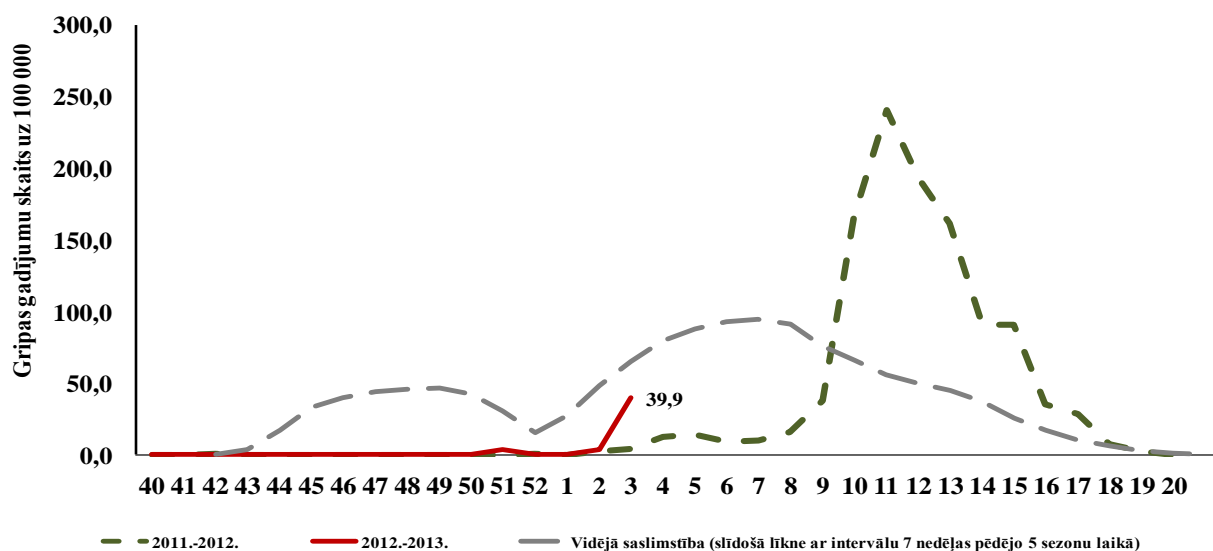
	Vecuma grupas	51.	52.	01.	02.	03.	Salīdzinot ar iepriekšējo nedēļu (%)
AAEI	Vidēji	1003,9	486,6	875,2	1179,0	1188,7	0,8
	0-4	5340,5	2744,0	5667,8	5537,6	5537,6	0,0
	5-14	3265,1	1543,2	2516,6	3034,2	4077,9	34,4
	15-64	565,2	284,5	469,3	848,8	743,4	-12,4
	65>	250,8	94,8	227,3	224,1	151,3	-32,5
Gripa	Vidēji	3,9	0,0	0,0	3,9	39,9	925,0
	0-4	0,0	0,0	0,0	0,0	170,7	100,0
	5-14	0,0	0,0	0,0	10,8	64,6	500,0
	15-64	5,8	0,0	0,0	4,3	37,0	766,7
	65>	0,0	0,0	0,0	0,0	0,0	0,0
Pneimonija	Vidēji	27,6	12,7	41,9	36,1	43,8	21,6
	0-4	133,5	62,8	156,9	75,9	94,8	25,0
	5-14	64,7	11,9	55,4	32,3	53,8	66,7
	15-64	20,1	6,2	35,0	38,5	42,7	11,1
	65>	5,7	23,7	28,4	16,8	28,0	66,7

*klīniski diagnosticētie gripas gadījumi monitoringā iesaistītajās iestādēs

¹ Saslimstības līmenis nedēļas laikā tiek aprēķināts no pacientu skaita, kas pirmo reizi sakarā ar saslimšanas epizodi vērsušies pie ģimenes ārsta.

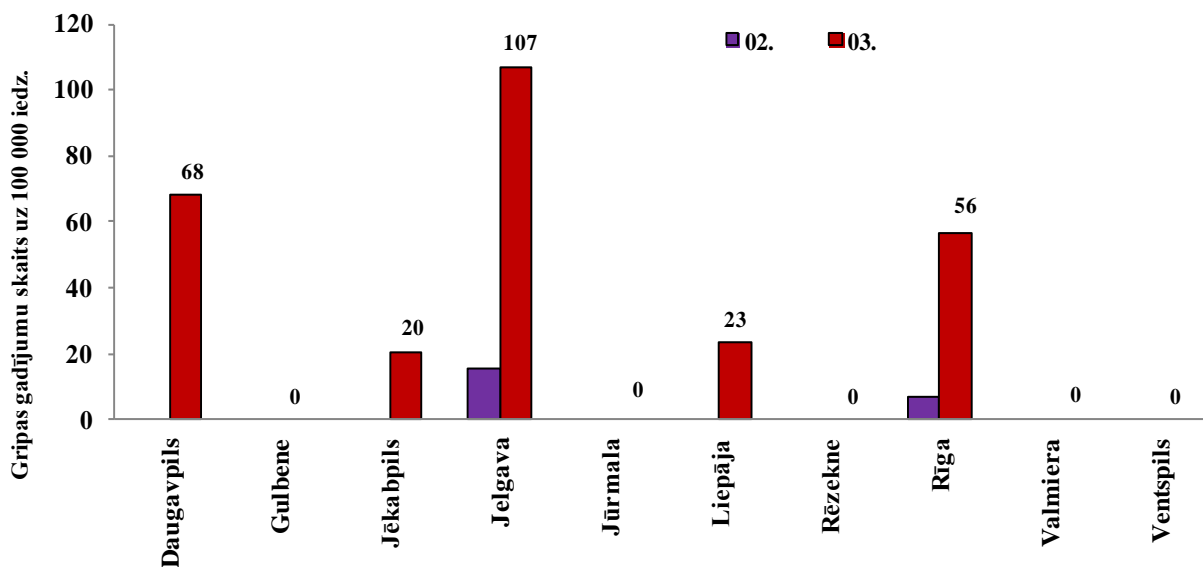
Gripas izplatības intensitāte

Pacientu vēršanās ambulatorajās monitoringa iestādēs ar gripas klīniskiem simptomiem 3.nedēļā salīdzinājumā ar 2.nedēļu ir ievērojami pieaugusi. Saslimstības līmenis ir zemāks nekā vidējais saslimstības līmenis pēdējo piecu gripas sezonu laikā atbilstošā periodā, taču augstāks nekā reģistrēts pagājušās sezonā, jo pagājušajā sezonā gripas epidēmijas sākums tika novērots 5-6 nedēļas vēlāk nekā parasti. Pagaidām augstākā saslimstība ar gripu šajā sezonā reģistrēta 3.nedēļā un ir vērojama tendence saslimstībai palielināties.

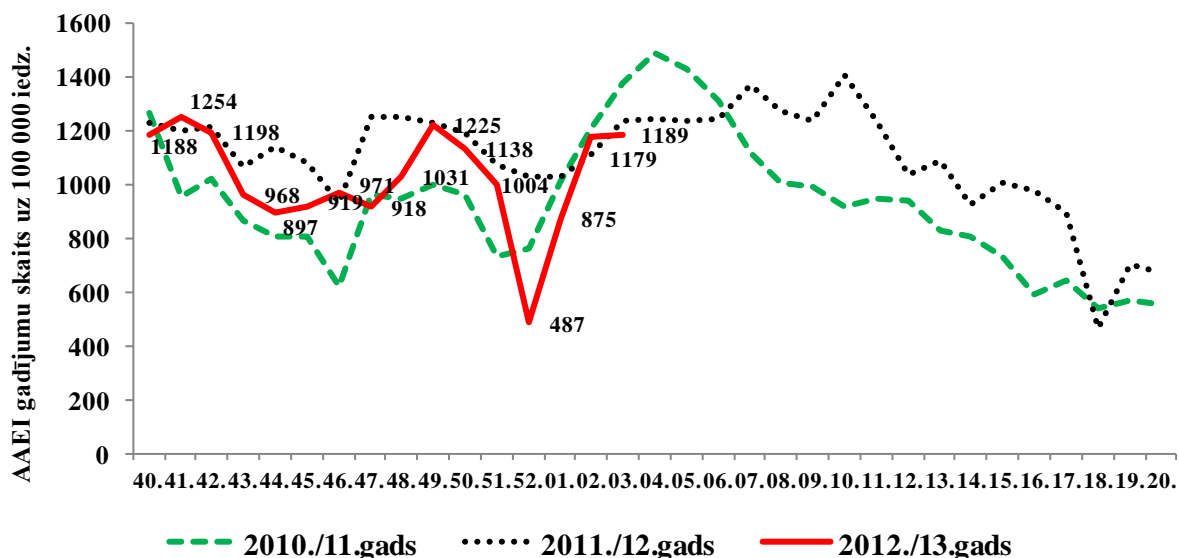


Gripa atsevišķās monitoringa teritorijās

Augstākā saslimstība 3.nedēļā tika reģistrēta Jelgavā - 107 gadījumi uz 100 000 iedzīvotāju. Epidēmiskais sliekšnis (100 gadījumi uz 100 000 iedzīvotājiem) 3.nedēļā tika pārsniegts vienā monitoringa teritorijā – Jelgavā, taču gripas gadījumi reģistrēti arī Daugavpilī, Jēkabpilī, Liepājā un Rīgā.



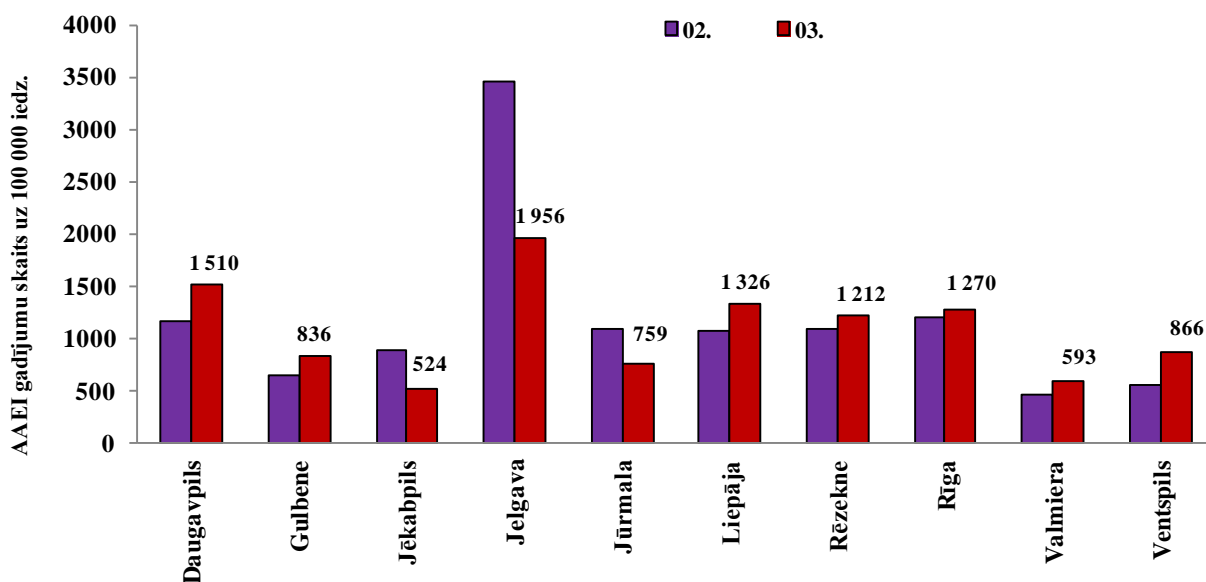
AAEI gadījumu skaita dinamika 2012-2013.gada sezonā



Vēršanās monitoringā iesaistītajās ambulatorajās iestādēs AAEI gadījumos 3.nedēļā nedaudz palielinājusies, taču bijusi zemāka nekā reģistrēts iepriekšējās sezonās atbilstošā periodā.

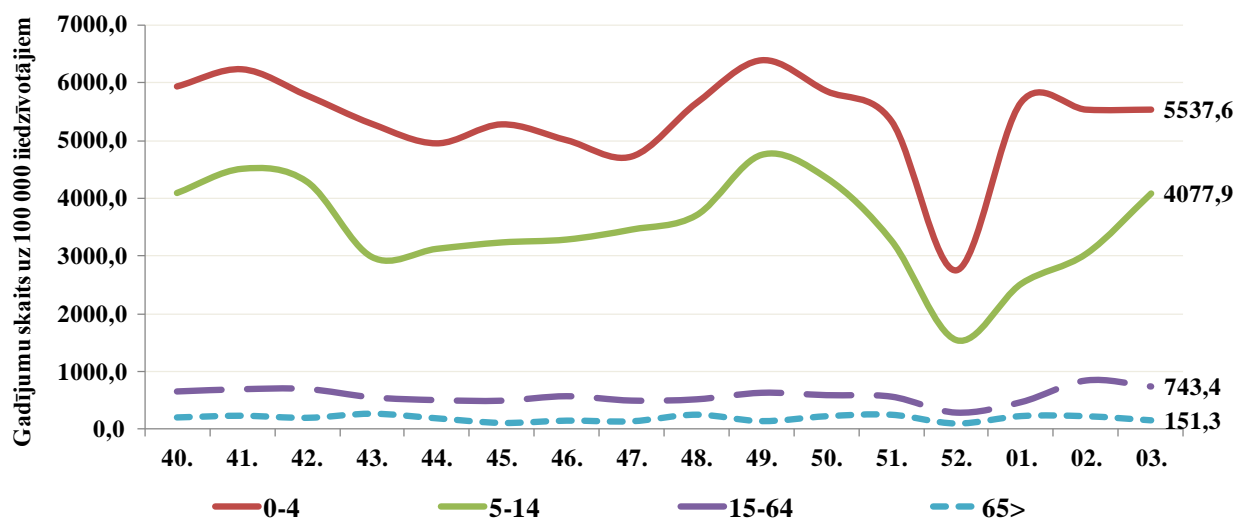
AAEI atsevišķās monitoringa teritorijās

Ambulatoro apmeklējumu skaits AAEI gadījumos palielinājies septiņās un samazinājies trīs monitoringā iekļautajās teritorijās. Augstākā augšējo elpceļu infekciju intensitāte 3.nedēļā tika reģistrēta Jelgavā (1956 uz 100 000 iedz.) un Daugavpilī (1510 gadījumi uz 100 000 iedzīvotāju), bet zemākā saslimstība reģistrēta Jēkabpilī un Valmierā.



AAEI atsevišķās vecuma grupās

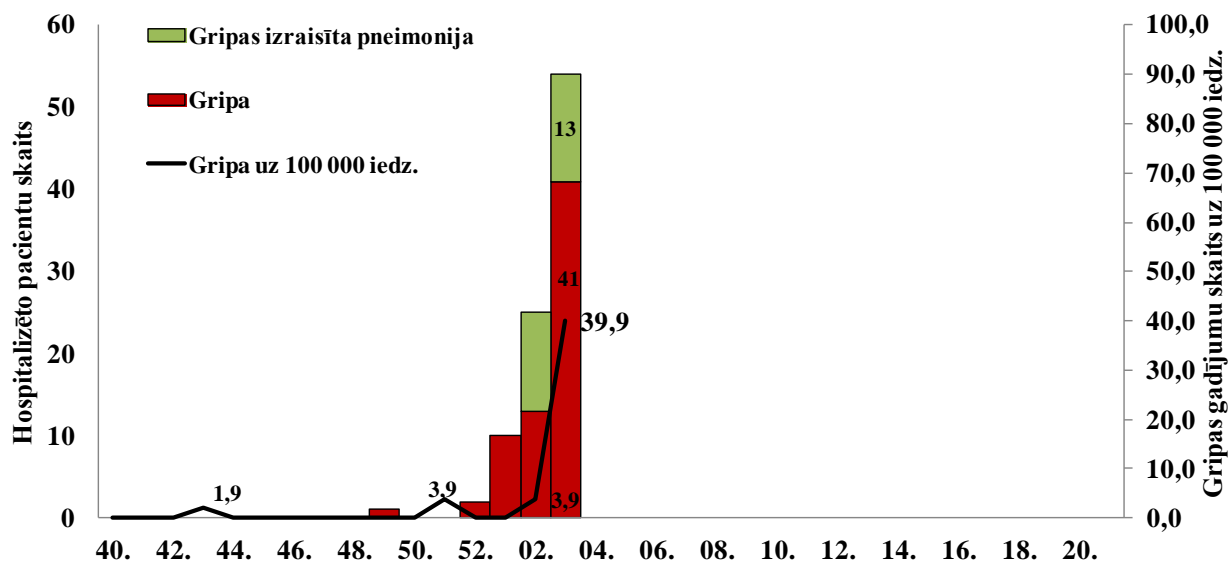
Vēršanās ambulatorajās iestādēs AAEI gadījumos 3.nedēļā ievērojami palielinājusies vecuma grupā no 5 līdz 14 gadiem, vecuma grupā no 0 līdz 4 gadiem tā palikusi nemainīga, bet pārējās vecuma grupās samazinājusies. Pati augstākā saslimstība nemainīgi reģistrēta vecuma grupā no 0 līdz 4 gadiem (5537,6 gadījumi uz 100 000 iedzīvotāju) un no 5 līdz 14 gadiem (4077,9 gadījumi uz 100 000 iedzīvotāju).



Par hospitalizētiem pacientiem monitoringā iekļautajās stacionārās iestādēs

No monitoringā iekļautajām ārstniecības iestādēm (11 slimnīcas) 3.nedēļā saņemta informācija par pacientiem hospitalizētiem gripas un gripas izraisītās pneimonijas gadījumā – Daugavpilī (9), Jēkabpilī (1), Rīgā (34), Ventspilī (1) un Jelgavā (9). Kopā hospitalizēti 54 pacienti: ar diagnozi *gripa* - 41 un ar diagnozi *gripas izraisīta pneimonija* – 13 pacienti.

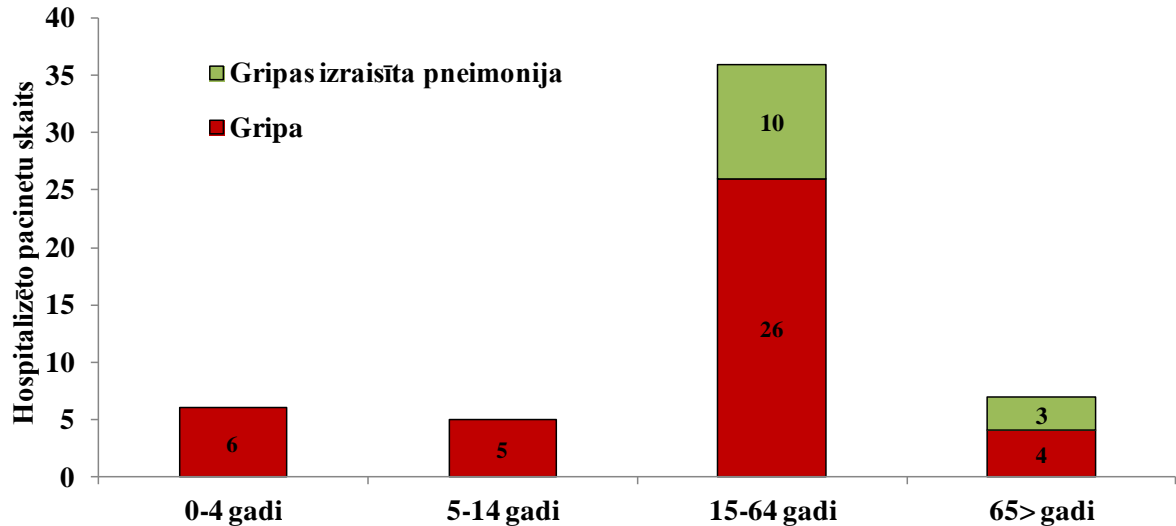
Hospitalizēto skaits pa nedēļām



2013.gada 3.nedēļā par stacionēto pacientu skaitu *gripas/gripas izraisītas pneimonijas* gadījumos informēja Daugavpils slimnīca – 9/0, Jēkabpils – 1/0, Rīgas - 30/4, Ventspils – 1/0 un Jelgavas – 0/9.

Hospitalizēto pacientu skaits pa vecuma grupām

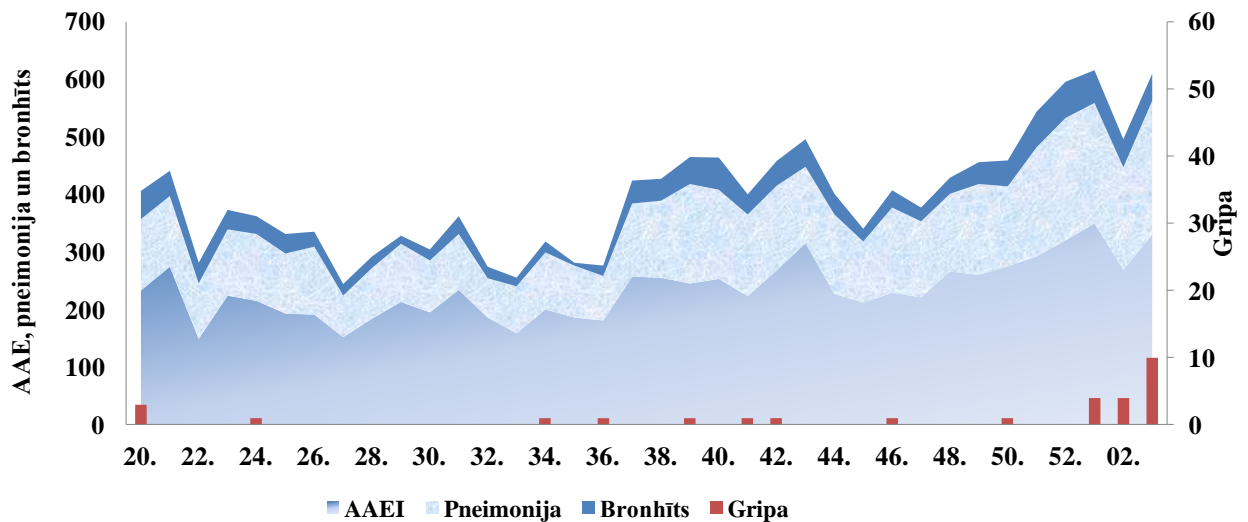
No 54 hospitalizētiem pacientiem vecuma grupā 0-4 gadi bija 6 pacienti, visi gripas gadījumi; vecuma grupā 5-14 gadi bija 5 pacienti, visi gripas gadījumi; vecuma grupā 15-64 gadi bija 36 pacienti, t.sk. 26 gripas un 10 gripas izraisītas pneimonijas gadījumos; vecuma grupā 65 > gadi bija 7 pacienti t.sk. gripas gadījumā – 4, gripas izraisītas pneimonijas gadījumā – 3.



Neatliekamās medicīniskās palīdzības dienesta dati par hospitalizētajiem pacientiem elpceļu infekciju gadījumos

Saskaņā ar Neatliekamās medicīniskās palīdzības dienesta (NMPD) sniegtajiem datiem, 2012.gada 3. nedēļā tika hospitalizēti desmit pacienti ar diagnozi „gripa”.

NMPD dati laika posmā no 2012.gada 20. līdz 1.nedēļai



Kopējais hospitalizēto pacientu skaits elpceļu infekciju gadījumos (gripa, AAEI, pneimonija, bronhīts) 3.nedēļā salīdzinājumā ar 2.nedēļu palielinājies par 24%. Gripas gadījumu skaits palielinājies 2,5 reizes, AAEI skaits palielinājies par 23%, pneimoniju gadījumu skaits - par 31%, bet bronhītu skaits samazinājies par 4%.

Respiratoro vīrusu cirkulācija

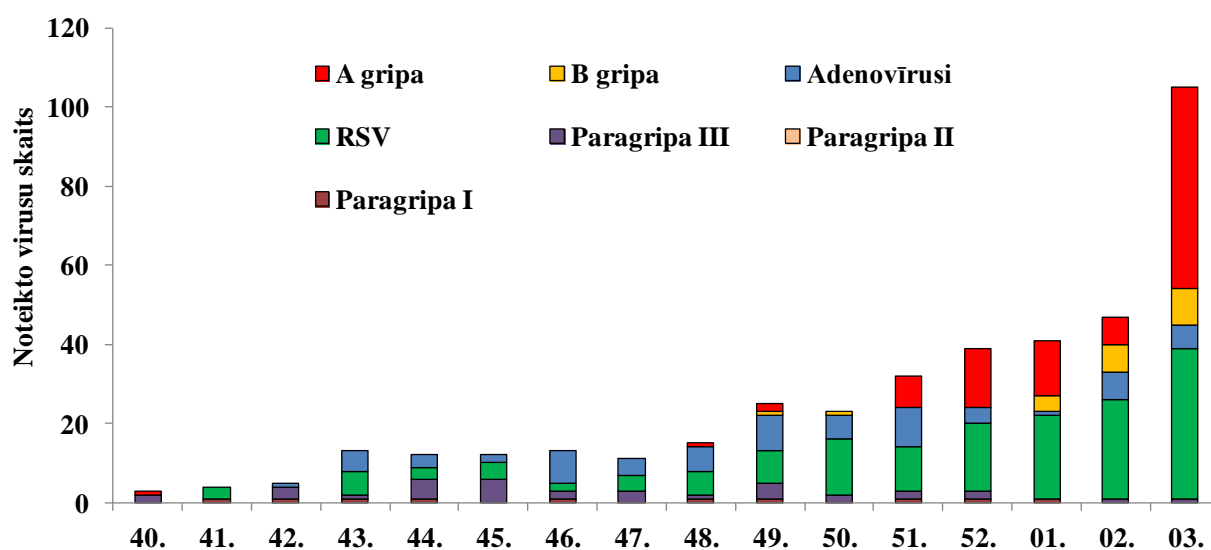
SIA „Rīgas Austrumu klīniskā universitātes slimnīca” stacionāra „Latvijas Infektoloģijas centrs” laboratorijā 2013.gada 3.nedēļā tika izmeklēti 261 personas klīniskie paraugi - 105 jeb 40,2% gadījumu konstatēti respiratoro vīrusu infekciju izraisītāji (2.nedēļā - 47 jeb 34,6%). Gripas vīrusi noteikti 60 (23%) paraugos (60/261).

Pavisam noteikti 105 elpceļu infekciju vīrusi: *A tipa* gripas vīrusi - 51, *B tipa* gripa - 9, III tipa paragripa - 1, adenovīrusi - 6, respiratori sincitiālie vīrusi - 38.

Nedēļas	Izmeklēto paraugu skaits	A gripa	B gripa	Paragripa I	Paragripa II	Paragripa III	Paragripa IV	RSV	Adenovīrusi	hMPV	Pozitīvo paraugu skaits	Pozitīvo paraugu īpatsvars (%)	Gripa no izmeklēto paraugu skaita (%)	Gripa no pozitīvo paraugu skaita (%)	RSV no pozitīvo paraugu skaita (%)
40.	78	1		2							3	3,8	1,3	33,3	0
41.	83			1				3	2		6	7,2	0,0	0	50
42.	88			1		2			1		4	4,5	0,0	0	0
43.	88			1		1		6	5	1	14	15,9	0,0	0	42,9
44.	93			1		5		3	3		12	12,9	0,0	0	25
45.	73					6		4	2		12	16,4	0,0	0	33,3
46.	61			1		2		2	8		13	21,3	0,0	0	15,4
47.	59					3		4	4		11	18,6	0,0	0	36,4
48.	98	1		1		1		6	6		15	15,3	1,0	6,7	40
49.	109	2	1	1		4		8	9		25	22,9	2,8	12	32
50.	107		1			2		14	6		23	21,5	0,9	4,3	60,9
51.	98	8		1		2		11	10		32	32,7	8,2	25	34,4
52.	102	15		1		2		17	4		39	38,2	14,7	38,5	43,6
01.	120	14	4	1				21	1		41	34,2	15,0	43,9	51,2
02.	136	7	7			1		25	7		47	34,6	10,3	29,8	53,2
03.	261	51	9			1		38	6		105	40,2	23,0	57,1	36,2
Kopā no 40. līdz 03.nedēļai	1654	99	22	12	0	32	0	162	74	1	402	24,3	7,3	30,1	40,3

Noteikto vīrusu skaits pa nedēļām

Salīdzinājumā ar 2.nedēļu pieaudzis gripas vīrusu pozitīvo paraugu īpatsvars no kopējā izmeklēto paraugu skaita (no 10,3% līdz 23,0%). Pieaudzis arī RSV pozitīvo paraugu daudzums.



Vispārējās izglītības iestāžu apmeklējums

Vispārējās izglītības iestādes 3.nedēļā apmeklējuši vidēji 89,5% no visiem skolēniem – par 2,8% mazāk nekā 2.nedēļā. Apmeklētība samazinājusies deviņās monitoringa pilsētās un tikai nedaudz pieaugusi Jūrmalā (par 0,6%). Viszemākā apmeklētība bijusi Daugavpilī, Valmierā un Gulbenē.

Monitoringa pilsētas /nedēļas	Daugavpils	Gulbene	Jēkabpils	Jelgava	Jūrmala	Liepāja	Rēzekne	Rīga	Valmiera	Ventspils	Vidēji
51.	94,7	93,5	95,1	91,4	91,6	91,6	90,9	92,8	95,9	91,3	92,4
52.				brīvlaiks							
01.				brīvlaiks							
02.	92,0	89,9	97,7	91,8	90,8	92,8	93,1	91,9	88,1	92,9	92,2
03.	81,3	83,4	89,1	90,3	91,4	88,9	90,2	90,5	82,8	90,3	89,5
Salīdzinājumā ar 02.nedēļu	-10,7	-6,5	-8,6	-1,5	0,6	-3,9	-2,9	-1,4	-5,3	-2,6	-2,8

Pirmsskolas izglītības iestāžu apmeklējums

Pirmsskolas izglītības iestādes 3.nedēļā apmeklējuši vidēji 64,9% reģistrēto bērnu. Salīdzinot ar 2.nedēļu, apmeklētības līmenis ievērojami samazinājies - par 6,8%.

Apmeklētība samazinājusies visās monitoringa pilsētās. Viszemākā apmeklētība reģistrēta Jēkabpilī un Jūrmalā.

Monitoringa pilsētas /nedēļas	Daugavpils	Gulbene	Jēkabpils	Jelgava	Jūrmala	Liepāja	Rēzekne	Rīga	Valmiera	Ventspils	Vidēji
51.	65,6	73,2	47,1	61,9	68,8	50,0	62,3	65,4	62,1	75,7	66,1
52.	36,6	25,5	19,1	31,9	34,7	50,0	45,5	29,2	18,5	27,8	31,3
01.	55,6	45,0	33,8	49,8	52,6	48,5	56,4	55,1	48,4	57,0	53,0
02.	67,3	78,8	52,0	70,4	62,2	79,9	70,4	72,2	77,4	78,2	71,7
03.	62,5	70,1	45,6	56,4	53,5	69,3	67,9	67,7	61,3	70,9	64,9
Salīdzinājumā ar 02.nedēļu	-4,8	-8,7	-6,4	-14,0	-8,7	-10,6	-2,5	-4,6	-16,1	-7,2	-6,8

Secinājumi

2013.gada trešajā nedēļā piecās no desmit monitoringā iekļautajām pilsētām ambulatorajās iestādēs tika reģistrēti 41 gripas gadījums (vidēji 39,9 gadījumi uz 100 000 iedzīvotāju). Vienā no tām (Jelgavā) reģistrēti 107,0 gadījumi uz 100 000 iedzīvotājiem. Gripas izplatība 2013.gada 3.nedēļā tika novērota arī Daugavpilī (68,1 uz 100 000 iedz.), Rīgā (56,3 uz 100 000 iedz.), Liepājā (23,5 uz 100 000 iedz.) un Jēkabpilī (20,2 uz 100 000 iedz.)

Monitoringā iekļautas stacionārajās iestādēs ar diagnozi „gripa” vai „gripas izraisīta pneimoniya” stacionēti kopā 54 pacienti.

SIA „Rīgas austrumu klīniskā universitātes slimnīca” stacionāra „Latvijas Infektoloģijas centrs” laboratorijā 3.nedēļā noteikti 60 gripas vīrusi - 51 *A tipa* un 9 *B tipa* gripas vīrusi. Kopš sezonas sākuma pavisam noteikti 99 *A tipa* gripas vīrusi un 22 *B tipa* gripas vīrusi.

Gripas aktivitāte Latvijā, līdzīgi kā citās Eiropas valstīs, turpina pieaugt, par ko liecina gripas monitoringā iekļauto ārstu un iestāžu sniegtie dati un pieauguma tendence, visticamāk, būs vērojama arī turpmākajās nedēļās.

Par gripas epidēmijas paziņošanu

Saskaņā ar Ministru kabineta 2006.gada 21.novembra noteikumu Nr.948 „Noteikumi par gripas pretepidēmijas pasākumiem” 8¹punktu un, pamatojoties uz iknedēļas monitoringa datiem par to, ka 2013.gada 3.nedēļā (14.01.2013. - 20.01.2013.) pacientu skaits, kuri vērsušies pēc medicīniskās palīdzības un kuriem klīniski diagnosticēta gripa vienā no monitoringa pilsētām pārsniedza 100 pacientu uz 100 000 iedzīvotāju (Jelgavā reģistrēti 107,0 gadījumi uz 100 000 iedzīvotājiem), Slimību profilakse un kontroles centrs 2013.gada 21.janvārī paziņo par gripas epidēmijas sākumu, ievieojot šo informāciju SPKC tīmekļa vietnē - <http://www.spkc.gov.lv/>.

Situācija PVO Eiropas reģiona valstīs 02.nedēļā

(http://www.euroflu.org/cgi-files/bulletin_v2.cgi)

Lielākajā daļā PVO Eiropas reģiona valstu gripas aktivitātes līmenis turpinājies pieaugt.

Augsta gripas intensitāte novērota divās valstīs – Norvēģijā un Islandē, vidēja 15 valstīs, bet 29 valstīs intensitāte bijusi zema.

Pēc ģeogrāfiskās izplatības par plašu gripas izplatību ziņojušas 15 valstis, par reģionālu gripas izplatību ziņojušas 5 valstis, par lokālu - 5, par sporādisku izplatību ziņojušas 16 valstis, un 5 valstīs gripas aktivitāte netika novērota.

Virusoloģijas dati. 2013.gada 02.nedēļā uzraudzības tīkla ietvaros izmeklēts 1671 paraugs, no tiem 648 (39%) paraugos atklāti gripas vīrusi – 374 (58%) *A tipa* un 274 (42%) *B tipa* vīrusi.

Kopā 02.nedēļā, uzraudzības tīkla ietvaros un ārpus tā, noteikti 3495 gripas vīrusi – 963 (28%) gadījumos *B* un 2532 (72%) *A tipa* gripas vīrusi, no tiem 1363 tipēti: **212 (16%)** kā *A(H3N2)* un **1151 (84%)** kā *A(H1N1)pdm09*.

Kopš 40. nedēļas pavisam noteikti 12247 gripas vīrusi: 8250 (67%) *A tipa* gripa un 3997 (33%) *B tipa* gripa. No *A tipa* gripas vīrusiem 4475 tipēti: 1530 (34%) kā *A(H3N2)* un 2945 (66%) kā *A(H1N1)pdm09*.

Kopš sezonas sākuma (no 2012.gada 40. līdz 2013.gada 02.nedēļai) gripas vīrusi raksturoti astoņās valstīs – Dānija, Apvienotā Karaliste (Anglija), Vācija, Latvija, Portugāle, Rumānija, Krievijas Federācija un Šveice. Kopā izpētīti 179 gripas vīrusi. Līdz šim lielāka daļa no izpētītiem gripas vīrusiem pēc antigēniskā raksturojuma atbilda vakcīnas sastāvā iekļautajiem gripas vīrusiem:

- 23 *A(H1)pdm09 A/California/7/2009 (H1N1)-līdzīgs**;
- 93 *A(H3) A/Victoria/361/2011(H3N2)-līdzīgs**;
- 49 *B/Wisconsin/1/2010-līdzīgs (B/Yamagata/16/88 līnijas)**;
- 13 *B/Brisbane/60/2008-like (B/Victoria/2/87 līnijas)*
- 1 *B/Florida/4/2006-līdzīgs (B/Yamagata/16/88 līnijas)*

* iekļauti vakcīnas sastāvā 2012.-2013.gada sezonai Ziemeļu puslodē

Par smagās akūtās respiratorās infekcijas (SARI) gadījumiem 02.nedēļā ziņojušas sešas valstis – Baltkrievija, Beļģija, Gruzija, Kirgizstāna, Rumānija un Krievijas Federācija.

Pavisam tika izmeklēti 200 respiratorie paraugi no SARI pacientiem un 28 bijuši pozitīvi uz gripas vīrusiem – 16 *A tipa* (9 *A(H1N1)pdm09* un 7 *A(H3N2)*) un 12 *B tipa*.

PVO par gripas izplatību pasaulē 2013.gada 18.janvārī

(http://www.who.int/influenza/surveillance_monitoring/updates/latest_update_GIP_surveillance/en/index.html)

Ziemeļamerikā gripas aktivitāte joprojām bijusi augsta un dažos reģionos, iespējams, sasniegts augstākais vīrusu izplatības līmenis šajā sezonā. Gripas sezona sākusies agrāk nekā

parasti, taču vienlaicīgi ar citu respiratoro vīrusu pieaugošu izplatību. Ziemeļamerikā visbiežāk noteikts *A/H3N2* gripas vīruss, retāk - *A/H1N1pdm09*.

Vairākas valstis Eiropā un Āzijas mērenā klimata reģionā ziņojušas par pieaugošu *A/H1N1pdm09* gripas vīrusa izplatību.

Dažas valstis Vidusjūras austrumos un Ziemeļāfrikā ziņojušas par noteikto gripas vīrusu paraugu skaita samazināšanos. Reģionā dominējis *A/H1N1pdm09* vīruss.

Āzijas tropu klimata reģiona valstīs gripas aktivitāte bijusi līdzīga kā iepriekšējās nedēļās, ar pastāvīgi zemu vīrusa izplatību.

Lielākajā daļā valstu Subsahāras Āfrikā gripas aktivitāte turpinājusi samazināties.

Centrālamerikā, Karību jūras un tropiskajās Dienvidamerikas valstīs gripas aktivitāte turpinājusi samazināties, izņemot Bolīviju, kur pieaugusi *A(H3N2)* gripas vīrusa izplatība.

Gripas aktivitāte mērenā klimata dienvidu puslodes valstīs ir starpsezonu līmenī.

Par gripas vīrusu rezistences izpēti

(http://www.euroflu.org/cgi-files/bulletin_v2.cgi)

Kopš sezonas sākuma (40/2012) vīrusu rezistences pārbaudi veikušas septiņas valstis – Dānija, Vācija, Norvēģija, Nīderlande, Spānija, Zviedrija un Apvienotā Karaliste.

Nevienam no vīrusiem, kuri bija testēti uz rezistenci pret neiraminidāzes inhibitoriem - oseltamiviru un zanamiviru, rezistence netika konstatēta.

Toties visiem *A* tipa gripas vīrusiem (19), kuri bija pārbaudīti uz jutību pret adamantāniem, tika konstatēta rezistence.

Vīrusa tips un apakštips	Rezistence pret neiraminidāzes inhibitoriem				Rezistence pret M2 inhibitoriem	
	Oseltamivir		Zanamivir		Amantadin, rimantadin	
	Testētie izolāti	t.sk. rezistenti	Testētie izolāti	t.sk. rezistenti	Testētie izolāti	t.sk. rezistenti
<i>A(H3)</i>	63	0	63	0	14	14 (100%)
<i>A(H1)pdm09</i>	43	0	43	0	5	5 (100%)
<i>B tipa</i>	27	0	27	0	neattiecās	

Nemot vērā gripas epidēmijas sākumu, Slimību profilakses un kontroles centrs aicina iepazīties ar informāciju par gripas infekciju un ieteikumiem gripas profilaksei SPKC mājas lapā - <http://www.spkc.gov.lv/> :

- **IEDZĪVOTĀJIEM [ŠEIT.](#)**
- **IZGLĪTĪBAS IESTĀDĒM [ŠEIT.](#)**
- **VESELĪBAS APRŪPES SPECĀLISTIEM [ŠEIT.](#)**
- **DARBA DEVĒJIEM [ŠEIT.](#)**

Materiālu sagatavoja SLIMĪBU PROFILAKSES UN KONTROLES CENTRA Infekcijas slimību riska analīzes un profilakses departamenta Infekcijas slimību uzraudzības un imunizācijas nodaļas epidemioloģe R.Nikiforova un sabiedrības veselības analītiķe K.Pulmane.

Datus par 2012.-2013.gada AA EI un gripas monitoringa 3.nedēļu sniedza:

- 67 primārās veselības aprūpes ārsti (reģistrēto pacientu skaits 102 630– 5% no Latvijas iedzīvotāju skaita)
- 11 stacionārās ārstniecības iestādes
- 35 pirmsskolas izglītības iestādes
- 35 vispārējās izglītības iestādes

Izmantoti SIA Rīgas Austrumu klīniskās universitātes slimnīcas (RAKUS) stacionāra „Latvijas Infektoloģijas centrs” (LIC) laboratorijas dati un Neatliekamās medicīniskās palīdzības dienesta sniegtā informācija (par 2012.gada 1.nedēļu).

Pateicamies visiem monitoringa dalībniekiem par laikus un precīzi sniegto informāciju.

Datu pārpublicēšanas un citēšanas gadījumā atsauce uz Slimību profilakses un kontroles centra “Epidemioloģijas biļetenu” ir obligāta.