



LATVIJAS REPUBLIKAS VESELĪBAS MINISTRIJA

SLIMĪBU PROFILAKSES UN KONTROLES CENTRS

Duntes iela 22, Rīga, LV-1005 • Tālr. 67501590 • Fakss 67501591 • E-pasts: info@spkc.gov.lv • Reģ. Nr. 90009756700

EPIDEMIOLOĢIJAS BIĻETENS

Nr. 5 (1276)

2013.gada 29.janvārī

Pārskats par akūto augšējo elpceļu infekciju (AAEI) un gripas* izplatību 2013. gada 4.nedēļā Latvijā

2013.gada 4.nedēļā monitoringā iekļautajās ambulatorajās iestādēs klīniski tika diagnosticēts 231 gripas gadījums (vidēji 228,8 gadījumi uz 100 000 iedzīvotāju) un salīdzinājumā ar 3.nedēļu saslimstības līmenis palielinājies gandrīz 6 reizes.

Ģimenes ārsta praksēs vērsušos pacientu skaits citu AAEI gadījumos 4.nedēļā palielinājies par 29,5%, un bijis vidēji 1539,2 gadījumi uz 100 000 iedzīvotāju (3.nedēļā – 1188,7 gadījumi uz 100 000 iedzīvotāju).

Pneimonijas gadījumu skaits 4.nedēļā salīdzinājumā ar 3.nedēļu pieaudzis par 22,0% (vidēji 53,5 gadījumi uz 100 000 iedzīvotāju).

Vēršanās pie ģimenes ārsta AAEI, gripas un pneimonijas gadījumos vidēji uz 100 000 iedzīvotāju¹

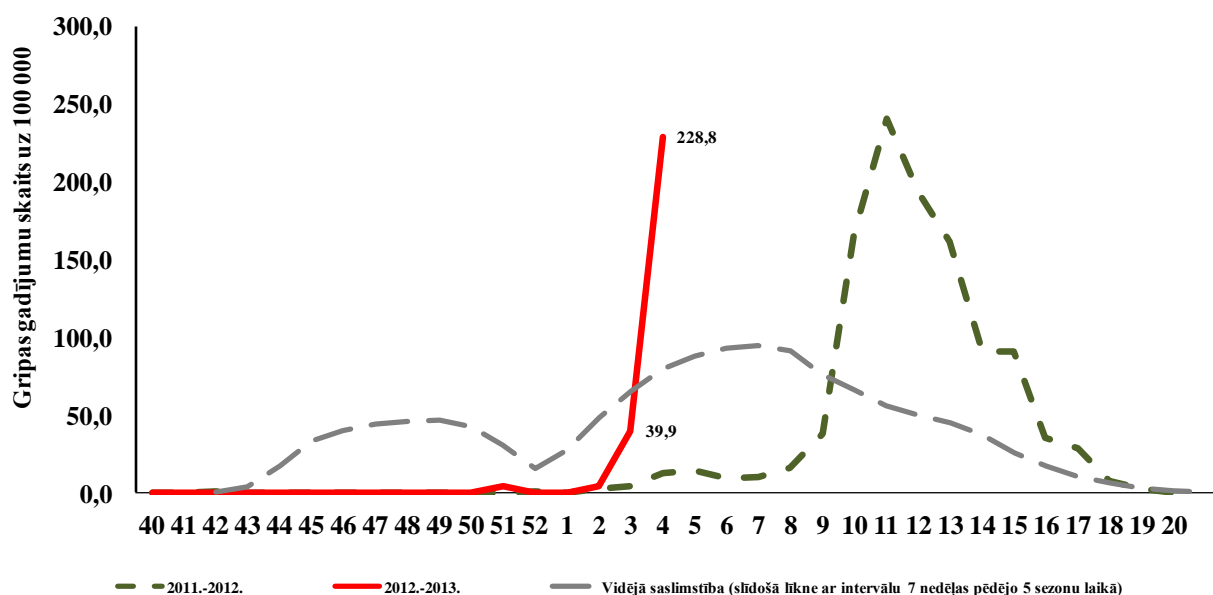
	Vecuma grupas	52.	01.	02.	03.	04.	Salīdzinot ar iepriekšējo nedēļu (%)
AAEI	Vidēji	486,6	875,2	1179,0	1188,7	1539,2	29,5
	0-4	2744,0	5667,8	5537,6	5537,6	7267,6	31,2
	5-14	1543,2	2516,6	3034,2	4077,9	5871,6	44,0
	15-64	284,5	469,3	848,8	743,4	859,9	15,7
	65>	94,8	227,3	224,1	151,3	193,5	27,9
Gripa	Vidēji	0,0	0,0	3,9	39,9	228,8	472,7
	0-4	0,0	0,0	0,0	170,7	588,2	101,0
	5-14	0,0	0,0	10,8	64,6	732,6	1034,8
	15-64	0,0	0,0	4,3	37,0	174,3	370,8
	65>	0,0	0,0	0,0	0,0	68,3	1,0
Pneimonija	Vidēji	12,7	41,9	36,1	43,8	53,5	22,0
	0-4	62,8	156,9	75,9	94,8	75,9	-20,0
	5-14	11,9	55,4	32,3	53,8	129,3	140,3
	15-64	6,2	35,0	38,5	42,7	52,3	22,4
	65>	23,7	28,4	16,8	28,0	11,4	-59,4

*klīniski diagnosticētie gripas gadījumi monitoringā iesaistītajās iestādēs

¹ Saslimstības līmenis nedēļas laikā tiek aprēķināts no pacientu skaita, kas pirmo reizi sakarā ar saslimšanas epizodi vērsušies pie ģimenes ārsta.

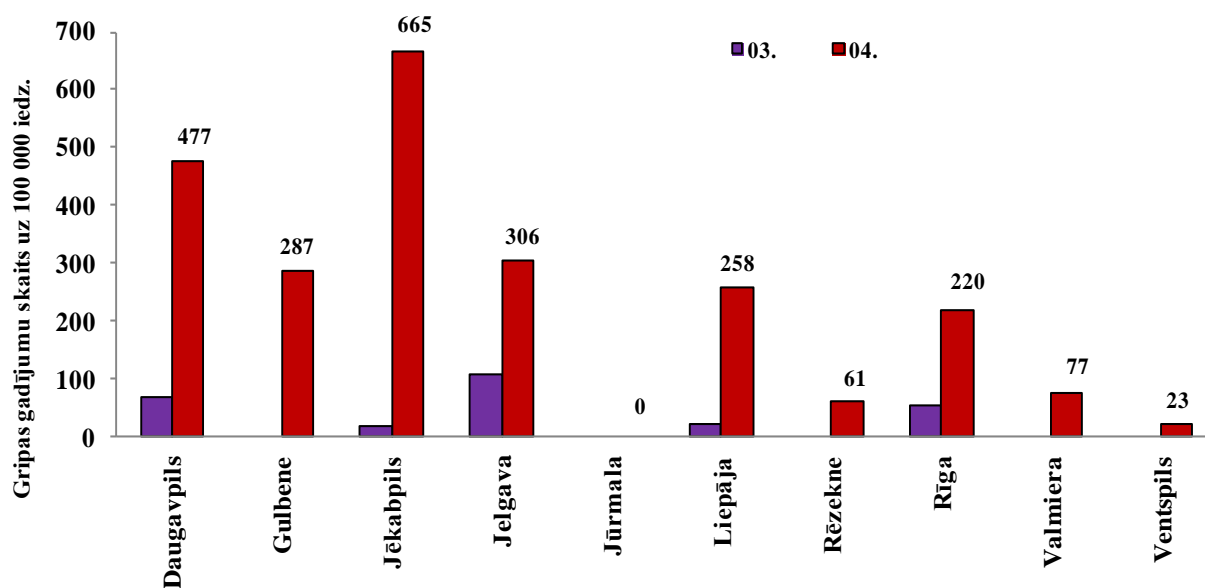
Gripas izplatības intensitāte

Pacientu vēršanās ambulatorajās monitoringa iestādēs ar gripas klīniskiem simptomiem 4.nedēļā salīdzinājumā ar 3.nedēļu ir ievērojami pieaugusi. Saslimstības līmenis ir daudz augstāks nekā vidējais saslimstības līmenis pēdējo piecu gripas sezonu laikā atbilstošā periodā, kā arī augstāks nekā reģistrēts pagājušās sezonā, jo pagājušajā sezonā gripas epidēmijas sākums tika novērots 5-6 nedēļas vēlāk nekā parasti. Pagaidām augstākā saslimstība ar gripu šajā sezonā reģistrēta 4.nedēļā un ir vērojama tendence saslimstībai palielināties.



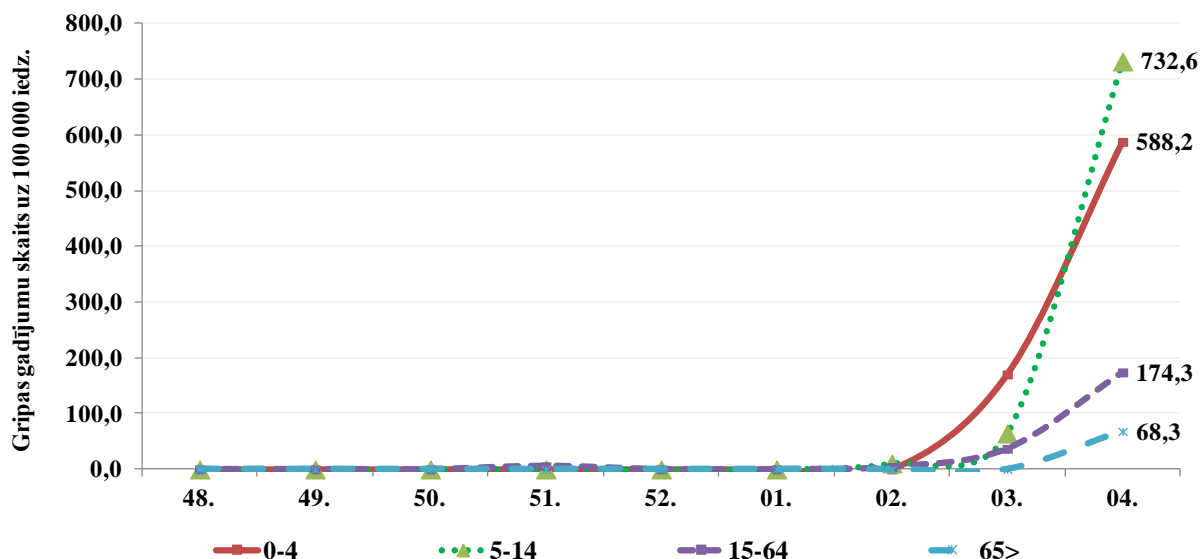
Gripa atsevišķās monitoringa teritorijās

Augstākā saslimstība 4.nedēļā tika reģistrēta Jēkabpilī - 665 gadījumi uz 100 000 iedzīvotāju. Visaugstākā saslimstība (vairāk nekā 100 gadījumi uz 100 000 iedzīvotājiem) 4.nedēļā tika reģistrēti sešās monitoringa teritorijās – Daugavpilī, Gulbenē, Jēkabpilī, Jelgavā, Liepājā un Rīgā, taču gripas gadījumi reģistrēti arī citu monitoringa teritoriju ambulatorās iestādēs, izņemot Jūrmalu.



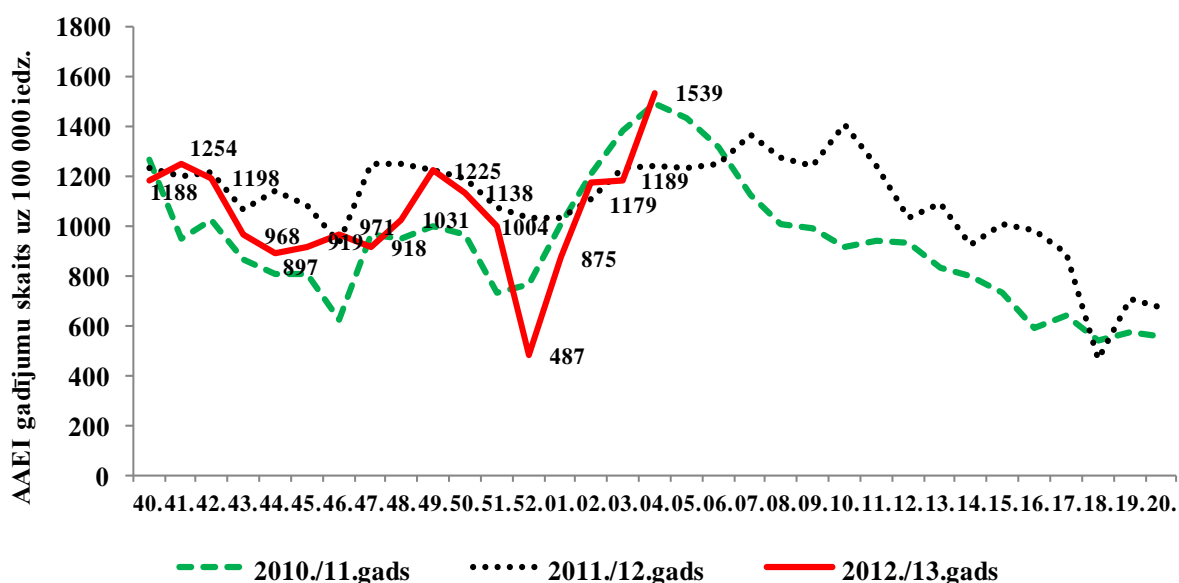
Gripa atsevišķās vecuma grupās

Saslimstība ar gripu pieaugusi visās vecuma grupās. Augstākā saslimstība ar gripu 4.nedēļā reģistrēta vecuma grupās no 5 līdz 14 gadiem (732,6 gadījumi uz 100 000 iedzīvotāju) un no 0 līdz 4 gadiem (588,2 gadījumi uz 100 000 iedzīvotāju). Zemākā saslimstība joprojām reģistrēta vecuma grupā no 65 gadiem.



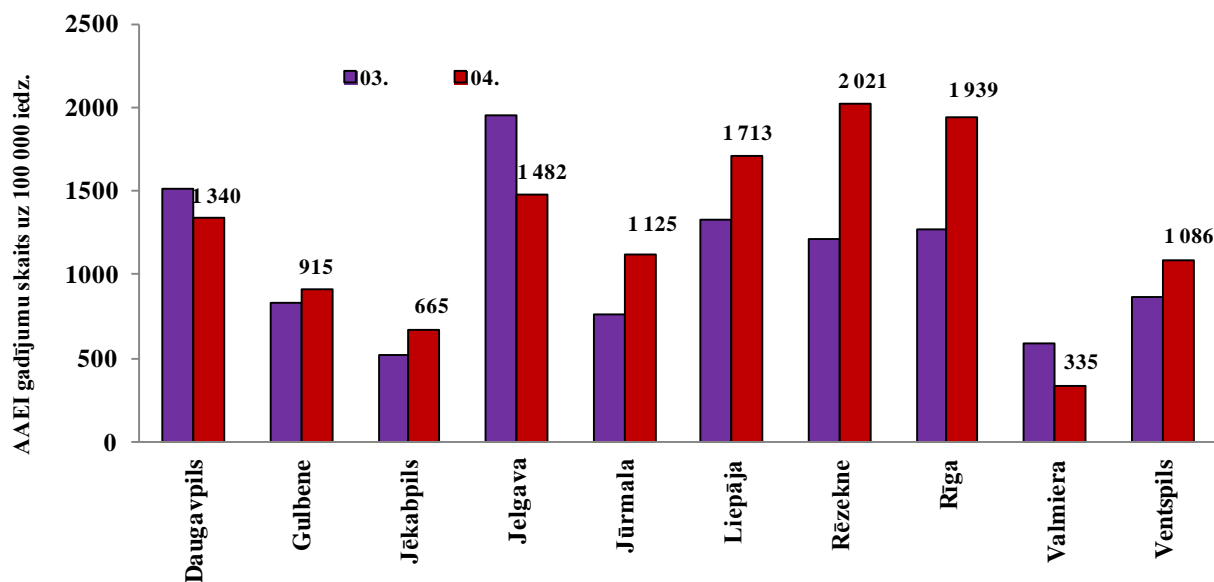
Vēršanās pēc medicīniskās palīdzības AAEI gadījumos dinamika 2012-2013.gada sezonā

Vēršanās monitoringā iesaistītajās ambulatorajās iestādēs AAEI gadījumos 4.nedēļā ievērojami palielinājusies, un bijusi nedaudz augstāka nekā reģistrēts iepriekšējās sezonas atbilstošā periodā.



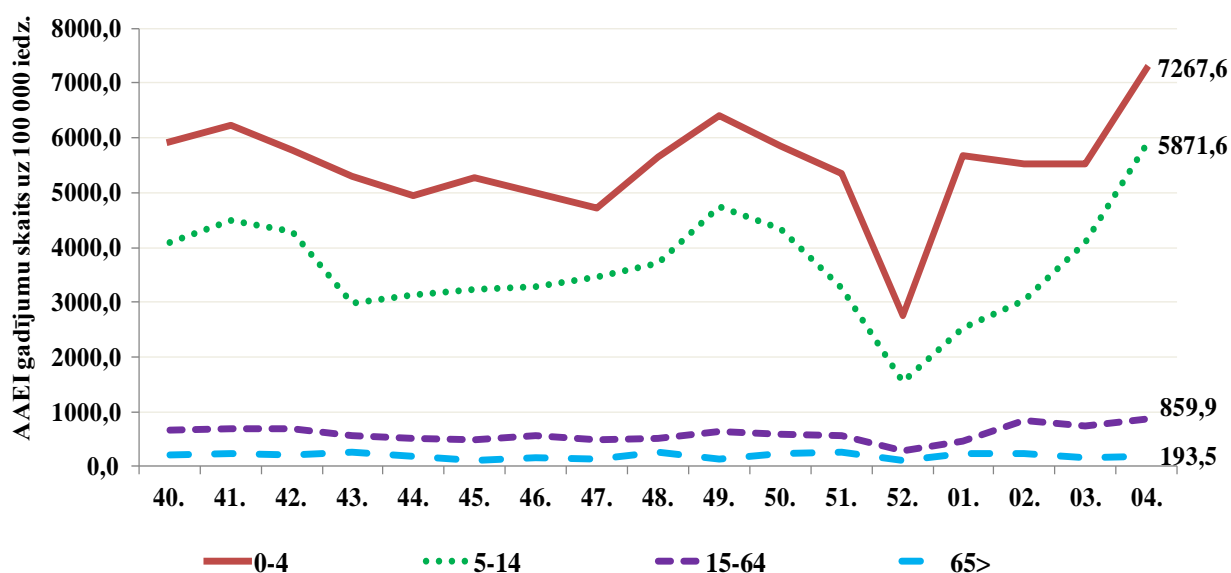
AAEI atsevišķās monitoringa teritorijās

Ambulatoro apmeklējumu skaits AAEI gadījumos palielinājies septiņās un samazinājies trīs monitoringā iekļautajās teritorijās. Augstākā augšējo elpceļu infekciju intensitāte 4.nedēļā tika reģistrēta Rēzeknē (2021 gadījums uz 100 000 iedzīvotāju) un Rīgā (1939 gadījumi uz 100 000 iedzīvotāju), bet zemākā saslimstība reģistrēta Jēkabpilī un Valmierā.



AAEI atsevišķās vecuma grupās

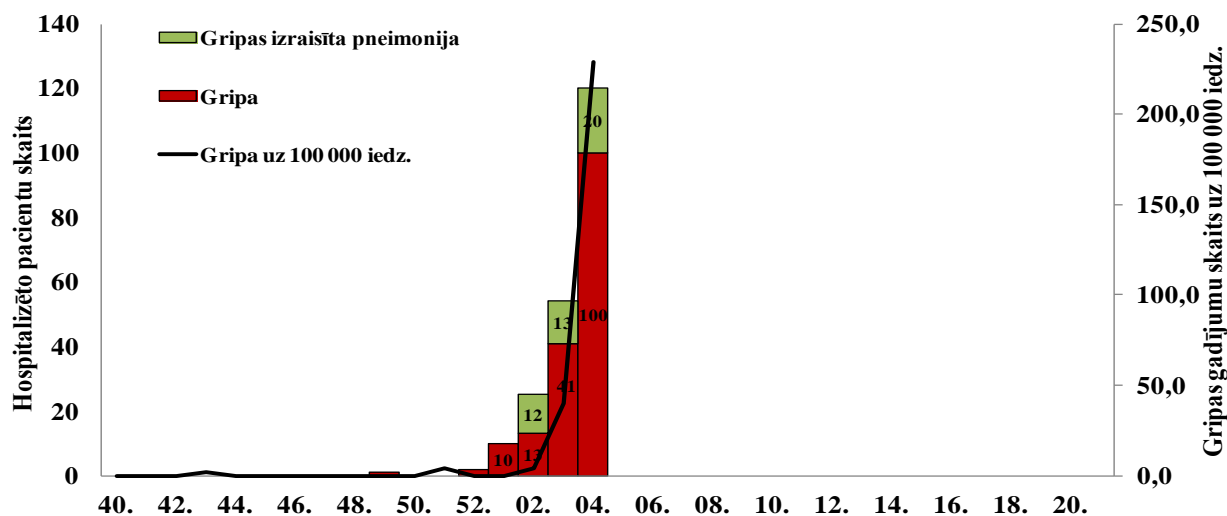
Vēršanās ambulatorajās iestādēs AAEI gadījumos 4.nedēļā palielinājusies visās vecuma grupās, sevišķi vecuma grupā no 5 līdz 14 gadiem (par 44%). Pati augstākā saslimstība nemainīgi reģistrēta vecuma grupā no 0 līdz 4 gadiem (7267,6 gadījumi uz 100 000 iedzīvotāju) un no 5 līdz 14 gadiem (5871,6 gadījumi uz 100 000 iedzīvotāju).



Par hospitalizētiem pacientiem monitoringā iekļautajās stacionārās iestādēs

No monitoringā iekļautajām ārstniecības iestādēm (11 slimnīcas) 4.nedēļā saņemta informācija par pacientiem hospitalizētiem gripas un gripas izraisītās pneimonijas gadījumā – Daugavpilī (40), Jēkabpilī (3), Jelgavā (7), Liepājā (3), Rēzeknē (1), Rīgā (65) un Valmierā (1). Kopā hospitalizēti 120 pacienti: ar diagnozi *gripa* - 100 un ar diagnozi *gripas izraisīta pneimonija* – 20 pacienti.

Hospitalizēto skaits pa nedēļām

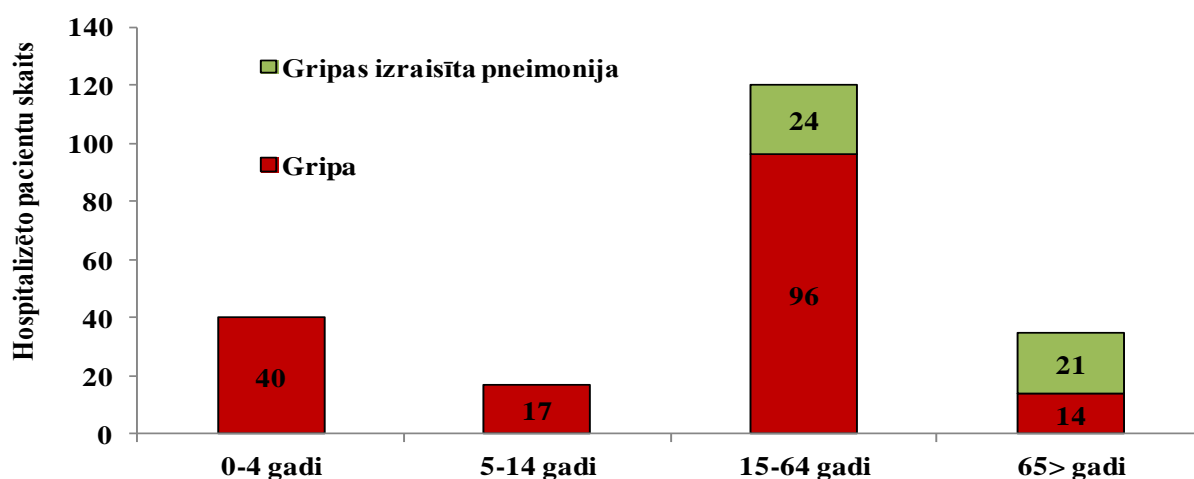


2013.gada 4.nedēļā par stacionēto pacientu skaitu *gripas/gripas izraisītas pneimonijas* gadījumos informēja Daugavpils slimnīca – 40/0, Jēkabpils – 3/0, Jelgavas – 0/7, Liepājas – 3/0, Rēzeknes - 1/0, Rīgas - 52/13 un Valmieras – 1/0.

Hospitalizēto pacientu skaits pa vecuma grupām

No 120 hospitalizētiem pacientiem vecuma grupā 0-4 gadi bija 27 pacienti, visi gripas gadījumi; vecuma grupā 5-14 gadi bija 10 pacienti, visi gripas gadījumi; vecuma grupā 15-64 gadi bija 64 pacienti, t.sk 54 gripas un 10 gripas izraisītas pneimonijas gadījumi; vecuma grupā 65 > gadi bija 19 pacienti t.sk. gripas gadījumi - 9, gripas izraisītas pneimonijas gadījumi – 10.

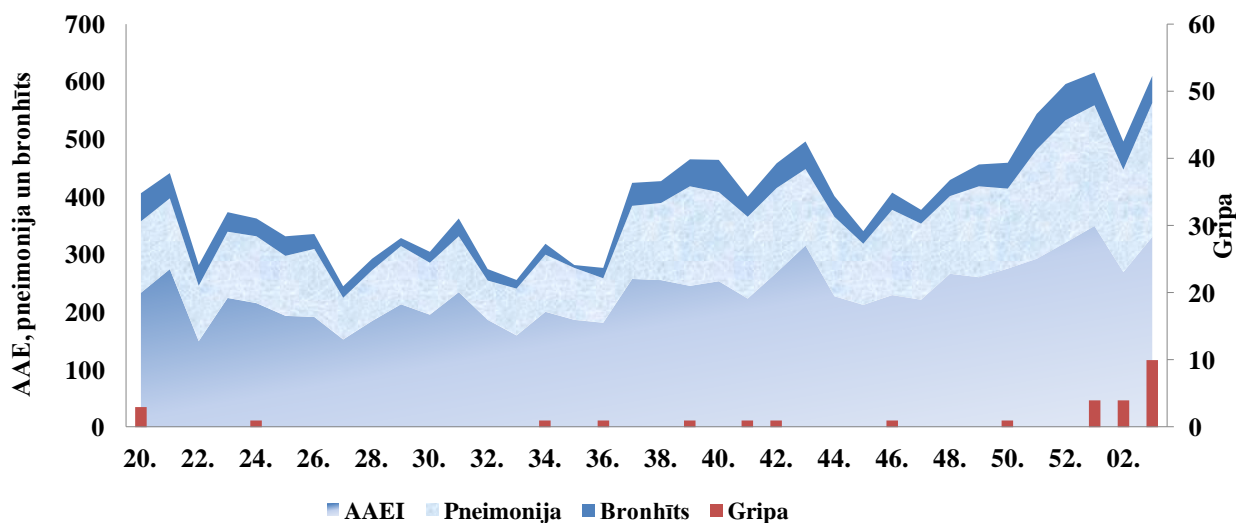
Hospitalizētie pacienti gripas un gripas izraisītas pneimonijas gadījumos kopš sezonas sākuma



Neatliekamās medicīniskās palīdzības dienesta dati par hospitalizētajiem pacientiem elpceļu infekciju gadījumos

Saskaņā ar Neatliekamās medicīniskās palīdzības dienesta (NMPD) sniegtajiem datiem, 2012.gada 3. nedēļā tika hospitalizēti desmit pacienti ar diagnozi „gripa”.

NMPD dati laika posmā no 2012.gada 20. līdz 3.nedēļai



Kopējais hospitalizēto pacientu skaits elpceļu infekciju gadījumos (gripa, AAEI, pneimoniija, bronhīts) 3.nedēļā salīdzinājumā ar 2.nedēļi palielinājies par 24%. Gripas gadījumu skaits palielinājies 2,5 reizes, AAEI skaits palielinājies par 23%, pneimoniiju gadījumu skaits - par 31%, bet bronhītu skaits samazinājies par 4%.

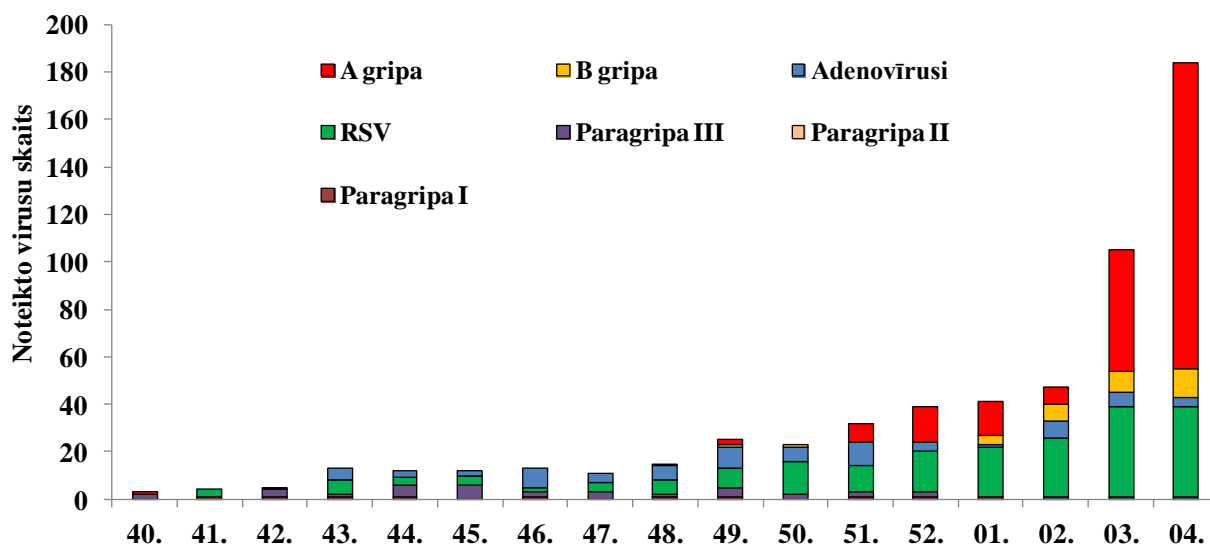
Respiratoro vīrusu cirkulācija

SIA „Rīgas Austrumu klīniskā universitātes slimnīca” stacionāra „Latvijas Infektoloģijas centrs” laboratorijā 2013.gada 4.nedēļā tika izmeklēti 302 personu klīniskie paraugi - 184 jeb 60,9% gadījumu konstatēti respiratoro vīrusu infekciju izraisītāji (3.nedēļā - 105 jeb 40,2%). Gripas vīrusi noteikti 141 paraugā vai 46,7% (141/302).

Pavisam noteikti 184 elpceļu infekciju vīrusi: *A tipa* gripas vīrusi - 129, *B tipa* gripa - 12, III tipa paragripa - 1, adenovīrusi - 4, respiratori sincitiālie vīrusi - 38.

Noteikto vīrusu skaits pa nedēļām

Gripas vīrusu pozitīvo paraugu īpatsvars no kopējā izmeklēto paraugu skaita pieaudzis līdz 46,7% (3.nedēļā 23,0%). RSV pozitīvo paraugu daudzums palicis nemainīgs.



Nedēļas	Izmeklēto paraugu skaits	A gripa	B gripa	Paragripa I	Paragripa II	Paragripa III	Paragripa IV	RSV	Adenovirusi	hMPV	Pozitīvo paraugu skaits	Pozitīvo paraugu īpatsvars (%)	Gripa no izmeklēto paraugu skaita (%)	Gripa no pozitīvo paraugu skaita (%)	RSV no pozitīvo paraugu skaita (%)
40.	78	1		2							3	3,8	1,3	33,3	0
41.	83			1				3	2		6	7,2	0,0	0	50
42.	88			1		2			1		4	4,5	0,0	0	0
43.	88			1		1		6	5	1	14	15,9	0,0	0	42,9
44.	93			1		5		3	3		12	12,9	0,0	0	25
45.	73					6		4	2		12	16,4	0,0	0	33,3
46.	61			1		2		2	8		13	21,3	0,0	0	15,4
47.	59					3		4	4		11	18,6	0,0	0	36,4
48.	98	1		1		1		6	6		15	15,3	1,0	6,7	40
49.	109	2	1	1		4		8	9		25	22,9	2,8	12	32
50.	107		1			2		14	6		23	21,5	0,9	4,3	60,9
51.	98	8		1		2		11	10		32	32,7	8,2	25	34,4
52.	102	15		1		2		17	4		39	38,2	14,7	38,5	43,6
01.	120	14	4	1				21	1		41	34,2	15,0	43,9	51,2
02.	136	7	7			1		25	7		47	34,6	10,3	29,8	53,2
03.	261	51	9			1		38	6		105	40,2	23,0	57,1	36,2
04.	302	129	12			1		38	4		184	60,9	46,7	76,6	20,7
Kopā no 40. līdz 04.nedēļai	1956	228	34	12	0	33	0	200	78	1	586	30,0	13,4	44,7	34,1

Vispārējās izglītības iestāžu apmeklējums

Vispārējās izglītības iestādes 4.nedēļā apmeklējuši vidēji 85,7% no visiem skolēniem – par 3,8% mazāk nekā 3.nedēļā. Apmeklētība samazinājusies astoņās un pieaugusi divās monitoringa pilsētās. Viszemākā apmeklētība bijusi Valmierā, kā arī Jelgavā un Jūrmalā.

Monitoringa pilsētas /nedēļas	Daugavpils	Gulbene	Jekabpils	Jelgava	Jūrmala	Liepāja	Rēzekne	Rīga	Valmiera	Ventspils	Vidēji
52.					brīvlaiks						
01.					brīvlaiks						
02.	92,0	89,9	97,7	91,8	90,8	92,8	93,1	91,9	88,1	92,9	92,2
03.	81,3	83,4	89,1	90,3	91,4	88,9	90,2	90,5	82,8	90,3	89,5
04.	84,8	83,7	86,5	82,0	82,7	86,3	87,5	86,7	66,5	88,2	85,7
Salīdzinājumā ar 03.nedēļu	3,5	0,3	-2,6	-8,2	-8,7	-2,7	-2,6	-3,8	-16,4	-2,1	-3,8

Pirmsskolas izglītības iestāžu apmeklējums

Pirmsskolas izglītības iestādes 4.nedēļā apmeklējuši vidēji 59,8% reģistrēto bērnu. Salīdzinot ar 3.nedēļu, apmeklētības līmenis ievērojami samazinājies - par 5%.

Apmeklētība samazinājusies astoņās un pieaugusi divās monitoringa pilsētās. Viszemākā apmeklētība reģistrēta Jēkabpilī, Jūrmalā un Jelgavā.

Monitoringa pilsētas /nedēļas	Daugavpils	Gulbene	Jēkabpils	Jelgava	Jūrmala	Liepāja	Rēzekne	Rīga	Valmiera	Ventspils	Vidēji
52.	36,6	25,5	19,1	31,9	34,7	50,0	45,5	29,2	18,5	27,8	31,3
01.	55,6	45,0	33,8	49,8	52,6	48,5	56,4	55,1	48,4	57,0	53,0
02.	67,3	78,8	52,0	70,4	62,2	79,9	70,4	72,2	77,4	78,2	71,7
03.	62,5	70,1	45,6	56,4	53,5	69,3	67,9	67,7	61,3	70,9	64,9
04.	57,5	71,0	39,6	50,2	50,9	64,4	65,4	60,8	70,2	65,0	59,8
Salīdzinājumā ar 03.nedēļu	-5,0	0,9	-6,0	-6,2	-2,6	-4,9	-2,5	-6,9	8,9	-5,9	-5,0

Secinājumi

2013.gada ceturtajā nedēļā visās monitoringā iekļautajās pilsētās, izņemot Jūrmalu, tika reģistrēti gripas gadījumi. Sešās no tām saslimstība pārsniedza 100 gadījumus uz 100 000 iedzīvotājiem. Vidēji valstī reģistrēti 228,8 gadījumi uz 100 000 iedzīvotāju.

Monitoringā iekļautas stacionārajās iestādēs ar diagnozi *gripa* stacionēti 100 pacienti, bet ar *gripas izraisītu pneimoniju* - 20 pacienti.

SIA „Rīgas austrumu klīniskā universitātes slimnīca” stacionāra „Latvijas Infektoloģijas centrs” laboratorijā 4.nedēļā noteikti 141 gripas vīruss - 129 *A tipa* un 12 *B tipa* gripas vīrusi. Kopš sezonas sākuma pavisam noteikti 228 *A tipa* gripas vīrusi un 34 *B tipa* gripas vīrusi.

Gripas aktivitāte Latvijā, līdzīgi kā citās Eiropas valstīs, turpina pieaugt un pieauguma tendence, visticamāk, būs vērojama arī turpmākajās nedēļās. Latvijā, līdzīgi kā Eiropā, cirkulējošo gripas vīrusu vidū pieaug *AH1N1* vīrusa īpatsvars.

Par gripas epidēmijas paziņošanu

Saskaņā ar Ministru kabineta 2006.gada 21.novembra noteikumu Nr.948 „Noteikumi par gripas pretepidēmijas pasākumiem” 8¹ punktu un, pamatojoties uz iknedēļas monitoringa datiem par to, ka 2013.gada 3.nedēļā (14.01.2013. - 20.01.2013.) pacientu skaits, kuri vērsušies pēc medicīniskās palīdzības un kuriem klīniski diagnosticēta gripa vienā no monitoringa pilsētām pārsniedza 100 pacientu uz 100 000 iedzīvotāju (Jelgavā reģistrēti 107,0 gadījumi uz 100 000 iedzīvotājiem), Slimību profilakse un kontroles centrs **2013.gada 21.janvārī paziņojis par gripas epidēmijas sākumu**, ievietojot šo informāciju SPKC tīmekļa vietnē - <http://www.spkc.gov.lv/>.

Situācija PVO Eiropas reģiona valstīs 03.nedēļā

(http://www.euroflu.org/cgi-files/bulletin_v2.cgi)

Lielākajā daļā PVO Eiropas reģiona valstu gripas aktivitātes līmenis turpinājies pieaugt, tai skaitā Austrumeiropā, taču vīrusa aktivitātes līmenis sācis samazināties reģiona ziemeļu daļas valstīs.

Augsta gripas intensitāte novērota vienā valstī – Islandē, vidēja 20 valstīs, bet 25 valstīs intensitāte bijusi zema.

Pēc ģeogrāfiskās izplatības par plašu gripas izplatību ziņojušas 17 valstis, par reģionālu gripas izplatību ziņojušas 7 valstis, par lokālu - 5, par sporādisku izplatību ziņojušas 11 valstis, un 6 valstīs gripas aktivitāte netika novērota.

Virusoloģijas dati. 2013.gada 03.nedēļā uzraudzības tīkla ietvaros izmeklēti 2293 paraugi, no tiem 909 (40%) paraugos atklāti gripas vīrusi – 562 (62%) *A tipa* un 347 (38%) *B tipa* vīrusi.

Kopā 03.nedēļā, uzraudzības tīkla ietvaros un ārpus tā, noteikts 3741 gripas vīruss – 901 (24%) gadījumā *B* un 2840 (76%) *A tipa* gripas vīrusi, no tiem 1856 tipēti: **368 (20%)** kā *A(H3N2)* un **1488 (80%)** kā *A(H1N1)pdm09*.

Kopš 40. nedēļas pavisam noteikti 16457 gripas vīrusi: 11318 (69%) *A tipa* gripa un 5139 (31%) *B tipa* gripa. No *A tipa* gripas vīrusiem 6698 tipēti: 2146 (32%) kā *A(H3N2)* un 4452 (68%) kā *A(H1N1)pdm09*.

Kopš sezonas sākuma (no 2012.gada 40. līdz 2013.gada 03.nedēļai) gripas vīrusi raksturoti desmit valstīs – Dānija, Apvienotā Karaliste (Anglija), Vācija, Latvija, Portugāle, Rumānija, Krievijas Federācija, Skotija, Slovākija un Šveice. Kopā izpētīti 964 gripas vīrusi. Līdz šim lielāka daļa no izpētītiem gripas vīrusiem pēc antigēniskā raksturojuma atbilda vakcīnas sastāvā iekļautajiem gripas vīrusiem:

- 98 *A(H1)pdm09 A/California/7/2009 (H1N1)-līdzīgs**;
- 621 *A(H3) A/Victoria/361/2011(H3N2)-līdzīgs**;
- 82 *B/Wisconsin/1/2010-līdzīgs (B/Yamagata/16/88 līnijas)**;
- 45 *B/Brisbane/60/2008-līdzīgs (B/Victoria/2/87 līnijas)*;
- 1 *B/Florida/4/2006/-līdzīgs (B/Yamagata/16/88 līnijas)*;
- 1 *A(H3) A/Perth/16/2009(H3N2)-līdzīgs*;
- 116 *B/Estonia/55669/2011-līdzīgs (B/Yamagata/16/88 līnijas)*

*** iekļauti vakcīnas sastāvā 2012.-2013.gada sezonai Ziemeļu puslodē**

Par smagās akūtās respiratorās infekcijas (SARI) gadījumiem 03.nedēļā ziņojušas deviņas valstis – Baltkrievija, Beļģija, Gruzija, Kirgizstāna, Rumānija, Krievijas Federācija, Serbija, Slovākija un Ukraina.

Pavisam tika izmeklēti 255 respiratorie paraugi no SARI pacientiem un 27 bijuši pozitīvi uz gripas vīrusiem – 22 *A* un 5 *B tipa*. No *A tipa* gripas vīrusiem 20 bija tipēti: 11 kā *A/H1N1pdm09* un 9 kā *A/H3N2*.

PVO par gripas izplatību pasaulē 2013.gada 18.janvārī

(http://www.who.int/influenza/surveillance_monitoring/updates/latest_update_GIP_surveillance/en/index.html)

Ziemeļamerikā gripas aktivitāte joprojām bijusi augsta un dažos reģionos, iespējams, sasniegts augstākais vīrusu izplatības līmenis šajā sezonā. Gripas sezona sākusies agrāk nekā parasti, taču vienlaicīgi ar citu respiratoro vīrusu pieaugošu izplatību. Ziemeļamerikā visbiežāk noteikts *A/H3N2* gripas vīruss, retāk - *A/H1N1pdm09*.

Vairākas valstis Eiropā un Āzijas mērenā klimata reģionā ziņojušas par pieaugošu *A/H1N1pdm09* gripas vīrusa izplatību.

Dažas valstis Vidusjūras austrumos un Ziemeļāfrikā ziņojušas par noteikto gripas vīrusu paraugu skaita samazināšanos. Reģionā dominējis *A/H1N1pdm09* vīruss.

Āzijas tropu klimata reģiona valstīs gripas aktivitāte bijusi līdzīga kā iepriekšējās nedēļās, ar pastāvīgi zemu vīrusa izplatību.

Lielākajā daļā valstu Subsahāras Āfrikā gripas aktivitāte turpinājusi samazināties.

Centrālamerikā, Karību jūras un tropiskajās Dienvidamerikas valstīs gripas aktivitāte turpinājusi samazināties, izņemot Bolīviju, kur pieaugusi *A(H3N2)* gripas vīrusa izplatība.

Gripas aktivitāte mērenā klimata dienvidu puslodes valstīs ir starpsezonu līmenī.

Par gripas vīrusu rezistences izpēti
(http://www.euroflu.org/cgi-files/bulletin_v2.cgi)

Kopš sezonas sākuma (40/2012) vīrusu rezistences pārbaudi veikšanas septiņas valstis – Dānija, Vācija, Norvēģija, Nīderlande, Spānija, Zviedrija un Apvienotā Karaliste.

Nevienam no vīrusiem, kuri bija testēti uz rezistenci pret neiraminidāzes inhibitoriem - oseltamiviru un zanamiviru, rezistence netika konstatēta.

Toties visiem *A tipa* gripas vīrusiem (19), kuri bija pārbaudīti uz jutību pret adamantāniem, tika konstatēta rezistence.

Vīrusa tips un apakštīps	Rezistence pret neiraminidāzes inhibitoriem				Rezistence pret M2 inhibitoriem	
	Oseltamivir		Zanamivir		Amantadin, rimantadin	
	Testētie izolāti	t.sk. rezistenti	Testētie izolāti	t.sk. rezistenti	Testētie izolāti	t.sk. rezistenti
<i>A(H3)</i>	78	0	78	0	14	14 (100%)
<i>A(H1)pdm09</i>	52	0	52	0	5	5 (100%)
<i>B tipa</i>	66	0	66	0	neattiecās	

Ņemot vērā gripas epidēmijas sākumu, Slimību profilakses un kontroles centrs aicina iepazīties ar informāciju par gripas infekciju un ieteikumiem gripas profilaksei SPKC mājas lapā - <http://www.spkc.gov.lv/> :

- IEDZĪVOTĀJIEM

<http://www.spkc.gov.lv/ieteikumi-gripas-profilaksei/320/informacija-un-ieteikumi-par-gripas-profilaksi-iedzivotajiem>

- IZGLĪTĪBAS IESTĀDĒM

<http://www.spkc.gov.lv/ieteikumi-gripas-profilaksei/321/informacija-un-ieteikumi-izglitiba-iestadem-par-gripas-profilakses-pasakumiem>

- VESELĪBAS APRŪPES SPECIĀLISTIEM

<http://www.spkc.gov.lv/ieteikumi-gripas-profilaksei/331/informacija-un-ieteikumi-veselibas-aprupes-specialistiem-par-gripas-profilakses-pasakumiem>

- DARBA DEVĒJIEM

<http://www.spkc.gov.lv/ieteikumi-gripas-profilaksei/319/ieteikumi-darba-devejiem-par-gripas-profilakses-pasakumiem>.

Materiālu sagatavoja SLIMĪBU PROFILAKSES UN KONTROLES CENTRA Infekcijas slimību riska analīzes un profilakses departamenta Infekcijas slimību uzraudzības un imunizācijas nodaļas epidemioloģe R.Nikiforova un sabiedrības veselības analītiķe K.Pulmane.

Datus par 2012.-2013.gada AAEI un gripas monitoringa 4.nedēļu sniedza:

- 66 primārās veselības aprūpes ārsti (reģistrēto pacientu skaits 100 964 –4,9% no Latvijas iedzīvotāju skaita)
- 11 stacionārās ārstniecības iestādes
- 35 pirmsskolas izglītības iestādes
- 35 vispārējās izglītības iestādes

Izmantoti SIA Rīgas Austrumu klīniskās universitātes slimnīcas (RAKUS) stacionāra „Latvijas Infektoloģijas centrs” (LIC) laboratorijas dati un Neatliekamās medicīniskās palīdzības dienesta sniegtā informācija (par 2012.gada 3.nedēļu).

Pateicamies visiem monitoringa dalībniekiem par laikus un precīzi sniegto informāciju.

Datu pārpublicēšanas un citēšanas gadījumā atsauce uz Slimību profilakses un kontroles centra “Epidemioloģijas biļetenu” ir obligāta.