



LATVIJAS REPUBLIKAS VESELĪBAS MINISTRIJA

SLIMĪBU PROFILAKSES UN KONTROLES CENTRS

Duntes iela 22, Rīga, LV-1005 • Tālr. 67501590 • Fakss 67501591 • E-pasts: info@spkc.gov.lv • Reģ. Nr. 90009756700

EPIDEMIOLOĢIJAS BIĻETENS

Nr. 52 (1323)

2013.gada 16.decembrī

Pārskats par akūtu augšējo elpceļu infekciju (AAEI) un gripas* izplatību 2013. gada 50.nedēļā Latvijā

2013.gada 50.nedēļā gripas monitoringa tīklā iekļautajās ambulatorajās un stacionārajās iestādēs gripas gadījumi netika reģistrēti. Taču ārpus gripas uzraudzības tīkla noteikti divi laboratoriski apstiprinātie gripas gadījumi (sk. sadaļu „Respiratoro vīrusu cirkulācija”).

Vēršanās citu AAEI gadījumos gripas uzraudzības tīkla (70 ģimenes ārsta prakses) ambulatorajās iestādēs 50.nedēļā ir palielinājusies par 2,1% un bijis vidēji 897 gadījumi uz 100 000 iedzīvotājiem (49.nedēļā – 878,3 uz 100 000 iedzīvotājiem).

Pacientu vēršanās pie ārsta ar AAEI, gripu un pneimoniju vidēji uz 100 000 iedzīvotājiem¹

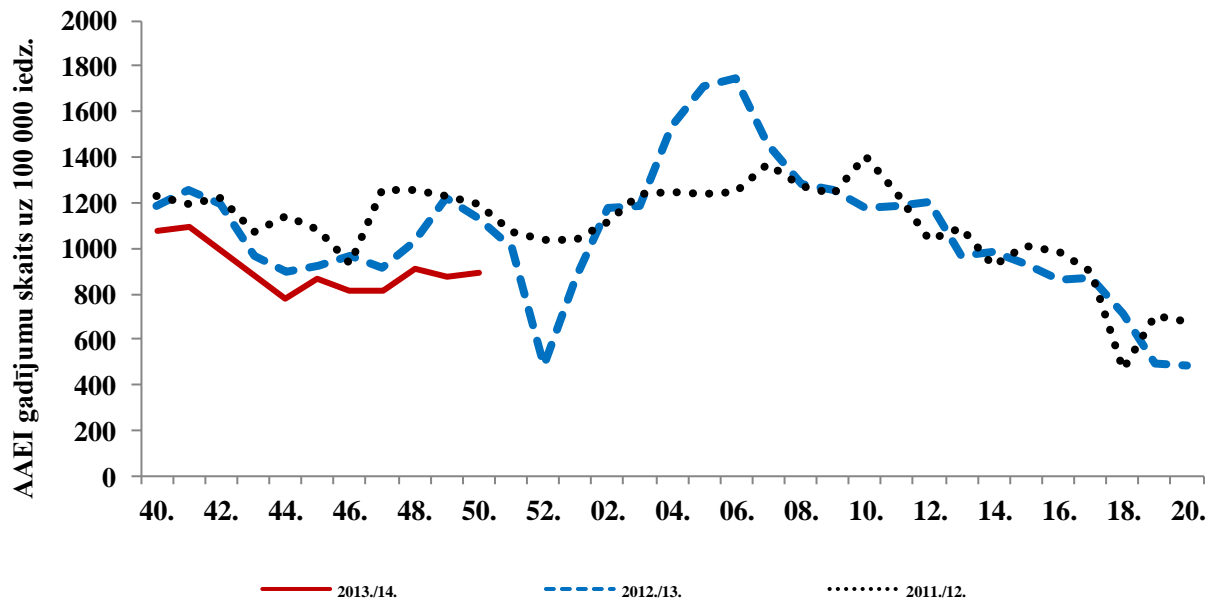
	Vecuma grupas	47.	48.	49.	50.	Salīdzinot ar iepriekšējo nedēļu (%)
AAEI	Vidēji	813,7	909,5	878,3	897,0	2,1
	0-4	5025,2	5438,6	5442,5	5943,2	9,2
	5-14	2324,2	2864,5	2736,6	2758,6	0,8
	15-64	470,8	505,6	472,2	460,8	-2,4
	65>	127,5	152,7	138,2	117,9	-14,7
Gripa	Vidēji	0,0	0,0	0,0	0,0	
	0-4	0,0	0,0	0,0	0,0	
	5-14	0,0	0,0	0,0	0,0	
	15-64	0,0	0,0	0,0	0,0	
	65>	0,0	0,0	0,0	0,0	
Pneimonija	Vidēji	9,0	19,7	22,6	16,7	-26,2
	0-4	0,0	18,3	52,2	89,2	71,1
	5-14	9,8	71,9	49,0	60,0	22,3
	15-64	10,7	16,8	18,8	9,6	-48,9
	65>	4,9	5,1	14,8	0,0	-100,0

*klīniski apstiprināti gripas gadījumi monitoringa iestādēs

Pneimoniju gadījumos ambulatorajās iestādēs 50.nedēļā ir vērsušies par 26,2% mazāk pacientu nekā 49.nedēļā, kopumā 16,7 gadījumi uz 100 000 iedzīvotājiem.

¹ Saslimstības līmenis, vai vēršanās pēc medicīniskas palīdzības nedēļas laikā tiek aprēķināta pamatojoties uz pacientu skaitu, kas pirmo reizi sakarā ar patreizējo saslimšanas epizodi vērsušies pēc medicīniskās palīdzības pie ģimenes ārsta.

Vēršanās ambulatorajās iestādēs ar AAEI 2013.-2014.gada sezonā

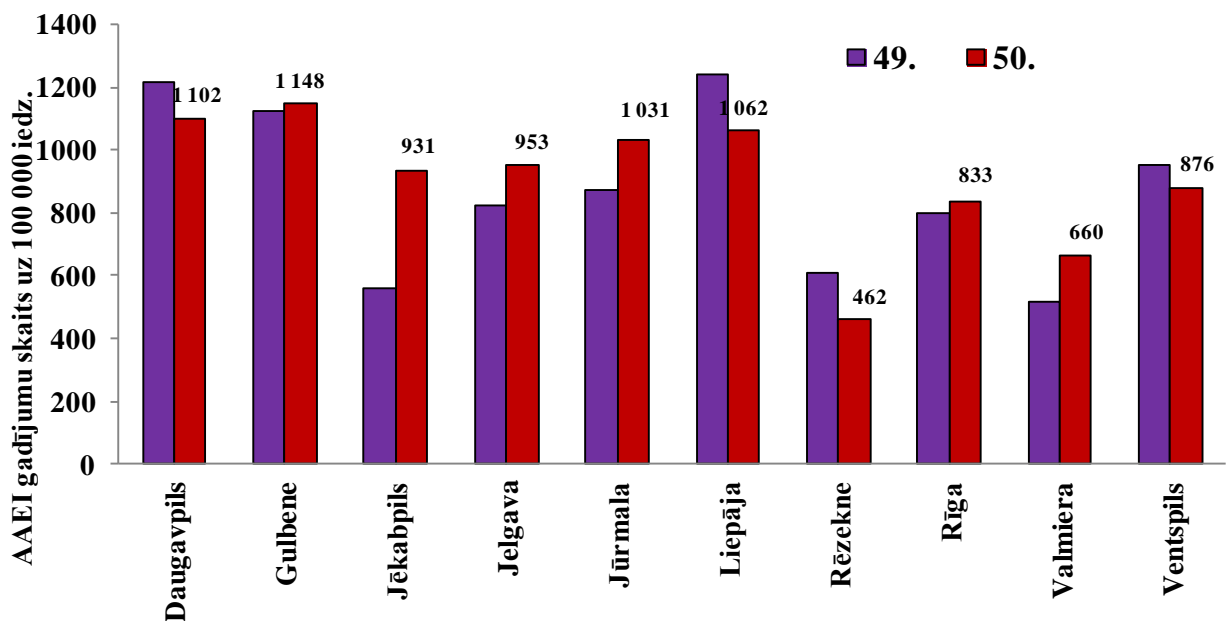


Vēršanās pēc palīdzības akūto augšējo elpceļu infekciju gadījumos ambulatorajās monitoringa iestādēs 2013.gada 50.nedēļā ir nedaudz palielinājusies, taču joprojām bijusi zemāka nekā reģistrēta pēdējās divās gripas sezonās, attiecīgajā laika periodā.

AAEI atsevišķās monitoringa teritorijās

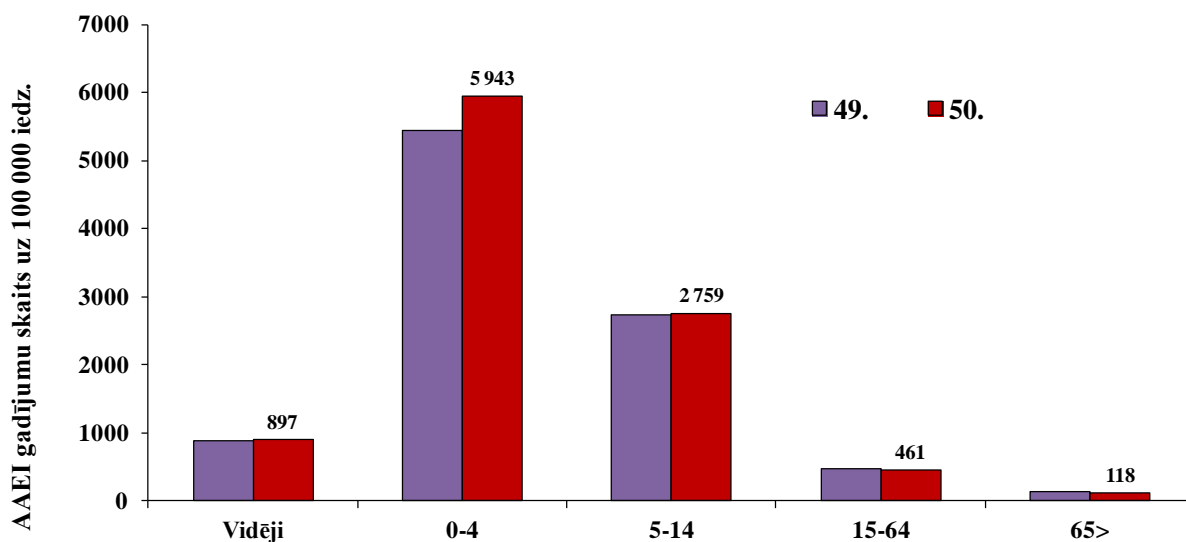
Ambulatoro apmeklējumu skaits AAEI gadījumos samazinājies četrās, no desmit monitoringā iekļautajām teritorijām, un sešās tas ir palielinājies.

Augstākā saslimstība (virs 1000 gadījumiem uz 100 000 iedzīvotājiem) 50.nedēļā tika reģistrēta Daugavpilī, Gulbenē, Jūrmalā un Liepājā. Zemākā saslimstība bijusi Rēzeknē (462 gadījumi uz 100 000 iedzīvotājiem).



AAEI atsevišķās vecuma grupās

Vēršanās ambulatorajās iestādēs AAEI gadījumos palielinājusies bērniem vecuma grupās no 0-4 gadiem (par 9,2%) un nedaudz – bērniem no 5 līdz 14 gadiem (par 0,8%). Pārējās vecuma grupās saslimstība samazinājusies. Augstākā saslimstība reģistrēta bērniem - vecuma grupā 0-4 gadi (5943,2 gadījumi uz 100 000 iedzīvotājiem) un vecuma grupā 5-14 gadi (2758,6 gadījumi uz 100 000 iedzīvotājiem).



Vispārējās izglītības iestāžu apmeklējums

Vispārējās izglītības iestādes 50.nedēļā apmeklēja vidēji 94,5% skolēnu, par 1% vairāk nekā 49.nedēļā. Apmeklētība pieaugusi astoņās, taču samazinājusies divās no desmit monitoringā iekļautajām teritorijām. Zemākā vispārējo izglītības iestāžu apmeklētība, jau trešo nedēļu pēc kārtas, bijusi Jelgavā (89,4%).

Monitoringa pilsētas /nedēļas	Daugavpils	Gulbene	Jēkabpils	Jelgava	Jūrmala	Liepāja	Rēzekne	Rīga	Valmiera	Ventspils	Vidēji
46.	95,6	93,8	89,0	93,8	95,9	96,6	94,1	94,2	96,2	94,6	94,6
47.	96,1	91,3	94,6	92,9	95,0	94,3	93,6	96,3	96,8	94,1	95,1
48.	96,0	93,8	96,4	90,2	92,4	94,8	92,9	94,8	98,0	91,3	93,9
49.	95,9	94,4	92,8	88,1	94,3	91,8	91,1	95,2	96,4	91,6	93,5
50.	96,7	93,2	97,3	89,4	92,9	93,9	93,2	95,4	97,7	93,5	94,5
Salīdzinājumā ar 49.nedēļu	0,8	-1,2	4,5	1,3	-1,4	2,1	2,1	0,1	1,3	2,0	1,0

Pirmsskolas izglītības iestāžu apmeklējums

Pirmsskolas izglītības iestādes 50.nedēļā apmeklējuši vidēji 75,2% reģistrēto bērnu. Apmeklētības līmenis, salīdzinot ar 49.nedēļu, palielinājies vidēji par 0,9%. Apmeklētība palielinājusies sešās no desmit monitoringā iekļautajām pilsētām un četrās samazinājusies. Zemākā apmeklētība, tāpat kā 49.nedēļā, reģistrēta Gulbenē – 70,4%. Šajā pilsētā apmeklētība arī visstraujāk samazinājusies – par 1,3%.

Monitoringa pilsētas /nedēļas	Daugavpils	Gulbene	Jekabpils	Jelgava	Jūrmala	Liepāja	Rēzekne	Rīga	Valmiera	Ventspils	Vidēji
46.	72,8	73,9	62,0	78,5	75,4	86,6	82,3	74,4	69,7	76,2	75,6
47.	72,5	77,8	69,1	76,2	70,0	88,9	77,4	72,7	78,8	74,2	74,8
48.	72,2	70,9	68,8	78,1	77,4	86,4	79,2	74,6	75,8	73,9	75,3
49.	74,5	71,7	74,5	77,3	72,7	79,8	78,8	73,7	72,7	73,0	74,4
50.	73,4	70,4	75,1	77,7	72,5	84,6	79,2	72,7	83,3	75,2	75,2
Salīdzinājumā ar 49.nedēļu	-1,1	-1,3	0,6	0,4	-0,2	4,8	0,4	-0,9	10,6	2,2	0,9

Respiratoro vīrusu cirkulācija

2013.gada 50.nedēļā SIA „Rīgas austrumu klīniskās universitātes slimnīca” stacionāra „Latvijas Infektoloģijas centrs” noteikti pirmie gripas vīrusi šajā sezonā – **2 A tipa gripas vīrusi**. Kopumā laboratorijā izmeklēti 52 personu klīniskie paraugi, no tiem 11 (21,2%) paraugos bija konstatēti respiratoro vīrusu infekciju izraisītāji: *A tipa* gripas vīrusi - 2, paragripa I tipa – 2, paragripa II tipa – 1, RSV – 5, adenovīruss – 1.

Nedēļas	Izmeklēto paraugu skaits	A gripa	B gripa	Paragripa I	Paragripa II	Paragripa III	Paragripa IV	RSV	Adenovīrusi	Rinovīrusi	hMPV	Pozitīvo paraugu skaits	Pozitīvo paraugu īpatsvars (%)	Uz gripu pozitīvo paraugu īpatsvars (%)	Gripa no pozitīvo paraugu skaita (%)	RSV no pozitīvo paraugu skaita (%)
40.	14	0	0	1	0	0	0	0	0	1	0	2	14,3	0,0	0	0
41.	11	0	0	0	0	1	0	0	1	0	0	2	18,2	0,0	0	0
42.	12	0	0	0	1	0	0	1	1	0	0	3	25,0	0,0	0	33,3
43.	20	0	0	0	1	1	0	0	0	0	0	2	10,0	0,0	0	0
44.	31	0	0	2	0	2	0	1	3	0	0	8	25,8	0,0	0	12,5
45.	30	0	0	0	0	0	0	3	3	0	0	6	20,0	0,0	0	50
46.	37	0	0	1	0	1	0	1	2	0	0	5	13,5	0,0	0	20
47.	26	0	0	1	0	1	0	1	4	0	0	7	26,9	0,0	0	14,3
48.	35	0	0	0	0	3	0	0	5	0	0	8	22,9	0,0	0	0
49.	50	0	0	0	0	0	0	3	6	0	0	9	18,0	0,0	0	33,3
50.	52	2	0	2	1	0	0	5	1	0	0	11	21,2	3,8	18,2	45,5
Kopā	318	2	0	7	3	9	0	15	26	1	0	63	19,8	0,6	3,2	23,8

Secinājumi

2013.gada 50.nedēļā ambulatorajās un stacionārajās monitoringa iestādēs gripas gadījumi netika reģistrēti. Vēršanās pēc palīdzības akūto augšējo elpceļu infekciju gadījumos ir nedaudz palielinājusies, bet joprojām bijusi zemāka nekā reģistrēta divās pēdējās sezonās, attiecīgajā laika periodā. SIA „Rīgas austrumu klīniskā universitātes slimnīca” stacionāra „Latvijas Infektoloģijas centrs” laboratorijā 50.nedēļā noteikti divi gripas vīrusi, kas varētu liecināt par gripas sporādisku izplatību, kas ir raksturīgi šim laika periodam.

Situācija PVO Eiropas reģiona valstīs 49.nedēļā

(http://www.euroflu.org/cgi-files/bulletin_v2.cgi)

PVO Eiropas reģiona valstīs 49.nedēļā gripas aktivitāte joprojām bija vērtējama kā pirmssezonas līmeņa. Sporādiski gripas gadījumi reģistrēti, galvenokārt, Rietumeiropas valstīs. Sporādiska gripas ģeogrāfiskā izplatība reģistrēta divpadsmit valstīs.

Virusoloģijas dati. 2013.gada 49.nedēļā uzraudzības tīkla ietvaros izmeklēti 750 paraugi, no tiem 31 (4,1%) paraugā noteikti gripas vīrusi – 3 *B tipa* un 28 *A tipa* (no tiem 21 tipēts: 4 tipēti kā *A(H1N1)pdm09* un 17 kā *A(H3N2)*).

Kopā 49.nedēļā, uzraudzības tīkla ietvaros un ārpus tā, noteikti 106 gripas vīrusi – 14 (13%) gadījumos *B* un 92 (87%) *A tipa* gripas vīrusi, no tiem 61 tipēts: 29 kā *A(H3N2)* un 32 kā *A(H1N1)pdm09*.

Kopš 40. nedēļas pavisam noteikti 655 gripas vīrusi: 489 (74%) *A tipa* gripa un 166 (26%) *B tipa* gripa. No *A tipa* gripas vīrusiem 318 tipēti: 166 kā *A(H3N2)* un 152 kā *A(H1N1)pdm09*.

Kopš sezonas sākuma (2013.gada 40.nedēļā) gripas vīrusi antigēniski raksturoti trīs valstīs – Vācijā, Portugālē un Apvienotajā Karalistē (Anglija). Kopā izpētīti 12 gripas vīrusi:

- 10 *A(H1N1)pdm09*, *A/California/7/2009 (H1N1)-līdzīgs**;
- 1 *B/Massachusetts/2/2012-līdzīgs (B/Yamagata/16/88 līnijas)**;
- 1 *B/Wisconsin/1/2010-līdzīgs (B/Yamagata/16/88 līnijas)*;

* iekļauti vakcīnas sastāvā 2013.-2014.gada sezonai Ziemeļu puslodē

Par smagās akūtās respiratorās infekcijas (SARI) gadījumiem 49.nedēļā ziņojušas 10 valstis – Armēnija, Baltkrievija, Gruzija, Kazahstāna, Kirgizstāna, Moldovas Republika, Rumānija, Krievijas Federācija, Serbija un Ukraina. Pavisam tika izmeklēti 123 klīniskie paraugi no SARI pacientiem, neviens no tiem nebija pozitīvs uz gripas vīrusiem.

PVO par gripas izplatību pasaulē 2013.gada 9.decembrī

http://www.who.int/influenza/surveillance_monitoring/updates/latest_update_GIP_surveillance/en/index.html

Kopumā gripas aktivitāte visā pasaulē ir zema.

Ziemeļamerikā gripas aktivitātes līmenis joprojām bijis zems.

PVO Eiropas reģiona valstīs gripas aktivitātes līmenis bijis zems. Atsevišķas valstis ziņojušas par sporādisku gripas izplatību.

Āzijas ziemeļos gripas aktivitāte nedaudz pieaugusi Ķīnā un Mongolijas ziemeļu daļā. Gripas aktivitāte mazliet palielinājusies arī Āzijas dienvidos. Dienvidaustrumu Āzijā gripas gadījumu skaits samazinājās Laosas Tautas Demokrātiskajā republikā, Taizemē un Vjetnamā. Šajā zonā reģistrēta *A(H1N1)pdm09*, *A(H3N2)* un *B tipa* gripas vīrusu ko-cirkulācija.

Centrālamerikas Karību jūras reģionā un Dienvidamerikas tropu zonas valstīs *A tipa* gripas vīrusa aktivitāte bijusi zema. Respiratori sincitiālais vīruss (RSV) turpinājis dominēt atsevišķās reģiona valstīs, taču tā izplatība nav pārsniegusi paredzamo sezonas izplatības līmeni.

Dienvidu puslodē gripas sezona ir tuvu beigām.

Pārskats par 2013.gada gripas sezonu Dienvidu puslodē atrodams PVO tīmekļa vietnē:

<http://www.who.int/wer/2013/wer8848/en/index.html>.

Par gripas vīrusu rezistenci

(http://www.euroflu.org/cgi-files/bulletin_v2.cgi)

Kopš sezonas sākuma (40/2013) vīrusu rezistences pārbaudi veikušas četras valstis – Norvēģija, Zviedrija, Spānija un Apvienotā Karaliste (Anglija).

Nevienam no vīrusiem, kuri bija testēti uz jutību pret neiraminidāzes inhibitoriem - oseltamivīru un zanamivīru, rezistence netika konstatēta.

Toties visiem *A tipa* gripas vīrusiem, kuri bija pārbaudīti uz jutību pret adamantāniem, tika konstatēta rezistence.

Virusa tips un apakštips	Rezistence pret neiraminidazes inhibitoriem				Rezistence pret M2 inhibitoriem	
	Oseltamivir		Zanamivir		Amantadin, rimantadin	
	Testētie izolāti	t.sk. rezistenti	Testētie izolāti	t.sk. rezistenti	Testētie izolāti	t.sk. rezistenti
<i>A(H3N2)</i>	13	0	13	0	8	8 (100%)
<i>A(H1N1)pdm09</i>	21	0	21	0	12	12 (100%)
<i>B tipa</i>	2	0	2	0	neattiecās	

Materiālu sagatavoja: SLIMĪBU PROFILAKSES UN KONTROLES CENTRA Infekcijas slimību riska analīzes un profilakses departamenta Infekcijas slimību uzraudzības un imunizācijas nodaļas epidemioloģe R.Nikiforova un sabiedrības veselības analītiķe K.Pulmane.

2013.-14.gada AAEI un gripas monitoringa 2013.gada 50.nedēļā datus sniedza:

- 67 primārās veselības aprūpes ārsti (reģistrēto pacientu skaits 107 807– 5,3% no Latvijas iedzīvotāju skaita)
- 11 stacionārās ārstniecības iestādes
- 35 vispārējās izglītības iestādes
- 35 pirmsskolas izglītības iestādes

Izmantoti SIA Rīgas Austrumu klīniskās universitātes slimnīcas (RAKUS) stacionāra „Latvijas Infektoloģijas centrs” (LIC) laboratorijas dati.

Pateicamies visiem monitoringa dalībniekiem par savlaicīgi un precīzi sniegtu informāciju.

Datu pārpublicēšana un citēšana – atsauce uz Slimību profilakses un kontroles centra “Epidemioloģijas biļetenu” ir obligāta.