



LATVIJAS REPUBLIKAS VESELĪBAS MINISTRIJA

SLIMĪBU PROFILAKSES UN KONTROLES CENTRS

Duntes iela 22, Rīga, LV-1005 • Tālr. 67501590 • Fakss 67501591 • E-pasts: info@spkc.gov.lv • Reģ. Nr. 90009756700

EPIDEMIOLOĢIJAS BIĻETENS

Nr. 12 (1283)

2013.gada 5.martā

Pārskats par akūto augšējo elpceļu infekciju (AAEI) un gripas* izplatību 2013. gada 9.nedēļā Latvijā

2013.gada 9.nedēļā monitoringā iekļautajās ambulatorajās iestādēs klīniski tika diagnosticēti 380 gripas gadījumi (vidēji 370,3 gadījumi uz 100 000 iedzīvotāju), kas ir par 76 gadījumiem (18,2%) mazāk nekā 8.nedēļā.

Ģimenes ārsta praksēs vērsušos pacientu skaits citu AAEI gadījumos 9.nedēļā samazinājies par 2,1% un bijis vidēji 1255,0 gadījumi uz 100 000 iedzīvotāju (8.nedēļā –1282,4 gadījumi uz 100 000 iedzīvotāju).

Vēršanās pneimonijas gadījumos 9.nedēļā (44,8 gadījumi uz 100 000 iedzīvotāju) salīdzinājumā ar 8.nedēļu samazinājusies vidēji par 23,5%.

Vēršanās pie ģimenes ārsta AAEI, gripas un pneimonijas gadījumos vidēji uz 100 000 iedzīvotāju¹

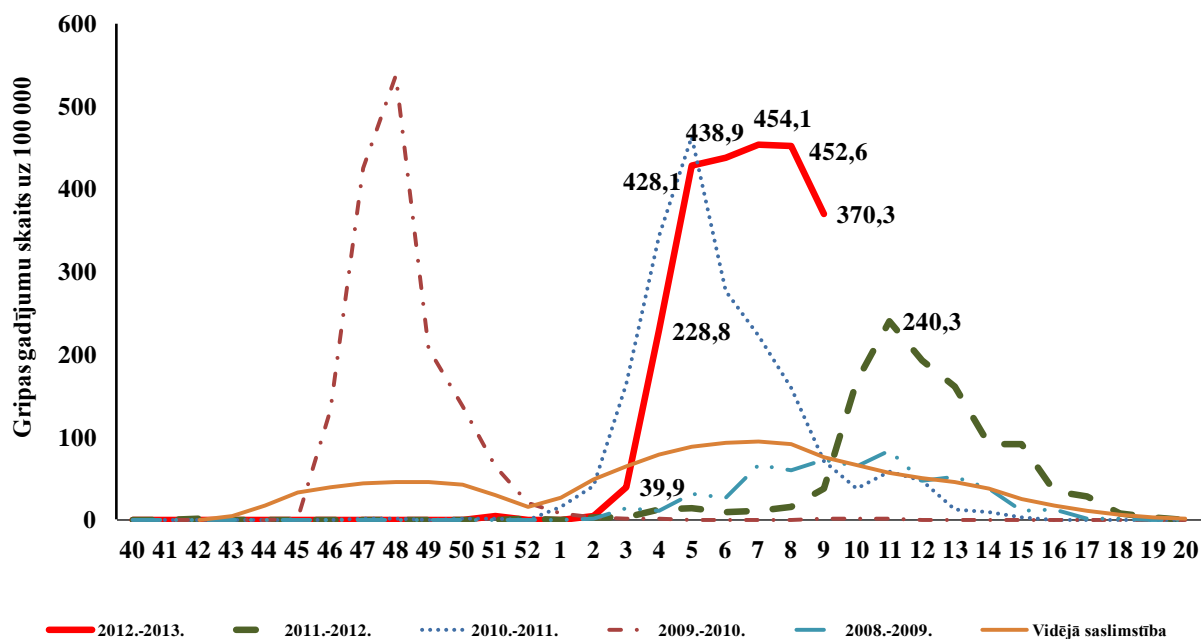
	Vecuma grupas	05.	06.	07.	08.	09.	Salīdzinot ar iepriekšējo nedēļu (%)
AAEI	Vidēji	1714,2	1746,8	1459,3	1282,4	1255,0	-2,1
	0-4	7358,2	7111,7	6523,8	5101,5	5404,9	5,9
	5-14	6670,3	6594,8	4989,2	4185,9	4336,1	3,6
	15-64	976,7	1066,6	876,7	858,0	759,1	-11,5
	65>	301,2	250,1	359,6	252,6	375,4	48,6
Gripa	Vidēji	428,1	438,9	454,1	452,6	370,3	-18,2
	0-4	701,7	872,4	948,2	834,4	625,8	-25,0
	5-14	1271,6	1314,7	1616,4	1474,2	1301,9	-11,7
	15-64	385,5	371,0	349,2	350,5	292,0	-16,7
	65>	68,2	113,7	102,8	195,2	117,7	-39,7
Pneimonija	Vidēji	40,5	51,4	48,5	58,6	44,8	-23,5
	0-4	94,8	151,7	94,8	170,7	113,8	-33,3
	5-14	97,0	150,9	53,9	86,1	75,3	-12,5
	15-64	29,0	31,9	37,7	55,3	34,2	-38,2
	65>	39,8	45,5	74,2	23,0	50,4	119,6

*klīniski diagnosticētie gripas gadījumi monitoringā iesaistītajās iestādēs

¹ Saslimstības līmenis nedēļas laikā tiek aprēķināts no pacientu skaita, kas pirmo reizi sakarā ar saslimšanas epizodi vērsušies pie ģimenes ārsta.

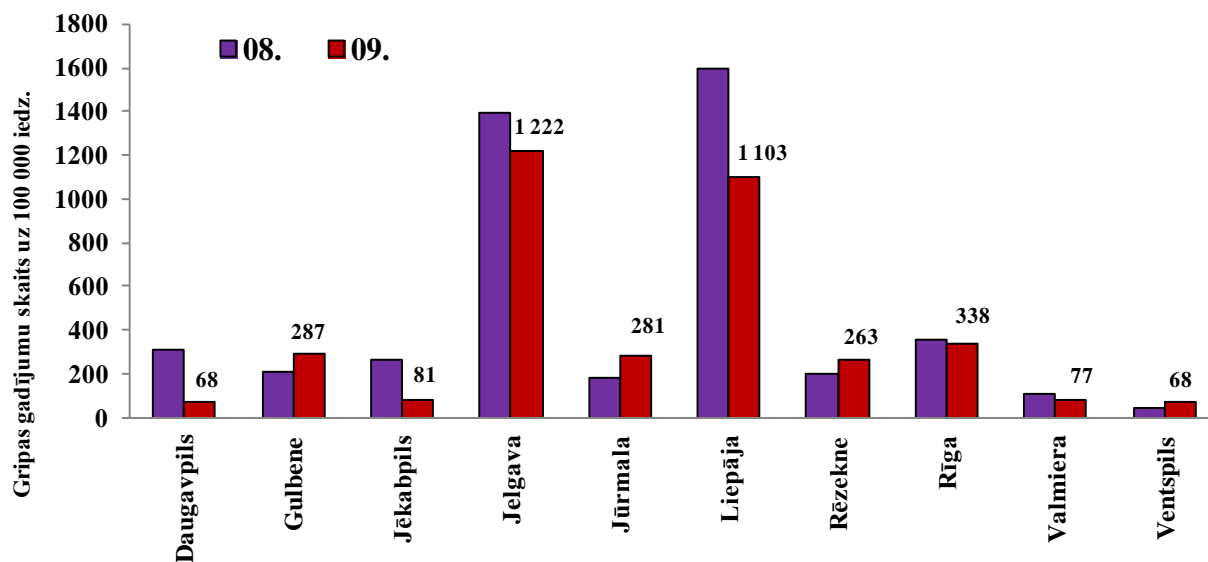
Gripas intensitāte

Pacientu vēršanās ambulatorajās monitoringa iestādēs ar gripas klīniskiem simptomiem 9.nedēļā samazinājusies. Šajā sezonā visauktākais saslimstības intensitātes rādītājs tika sasniegts 7.nedēļā un tas bijis par 47% augstāks, nekā reģistrēts pagājušajā gripas sezonā, taču līdzīgs maksimālai intensitātei, kāda tika reģistrēta 2010.-2011.gada sezonā. Šajā sezonā nav vērojams izteikts saslimstības pīķis, kāds bijis vērojams pēdējās trīs sezonās, jo četras nedēļas saslimstības līmenis bijis tuvu maksimālajam (454,1 uz 100 000 iedzīvotājiem).



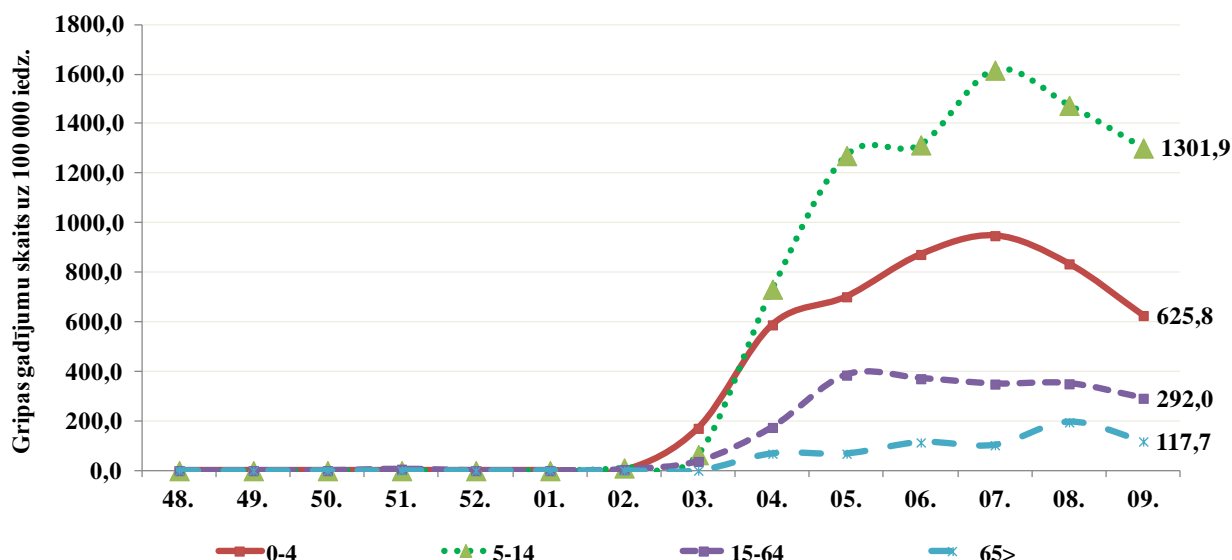
Gripa atsevišķās monitoringa teritorijās

Sešās monitoringa teritorijās saslimstība bijusi augstāka nekā 100 gadījumi uz 100 000 iedzīvotājiem. Visaugstākā saslimstība 9.nedēļā, tāpat kā 8.nedēļā, tika reģistrēta Jelgavā (1222 gadījumi uz 100 000 iedzīvotāju) un Liepājā (1103 uz 100 000 iedzīvotājiem). Gripas gadījumu skaits samazinājies Daugavpilī, Jēkabpilī, Jelgavā, Liepājā, Rīgā un Valmierā, taču pieaudzis Gulbenē, Jūrmalā, Rēzeknē un Ventspilī.



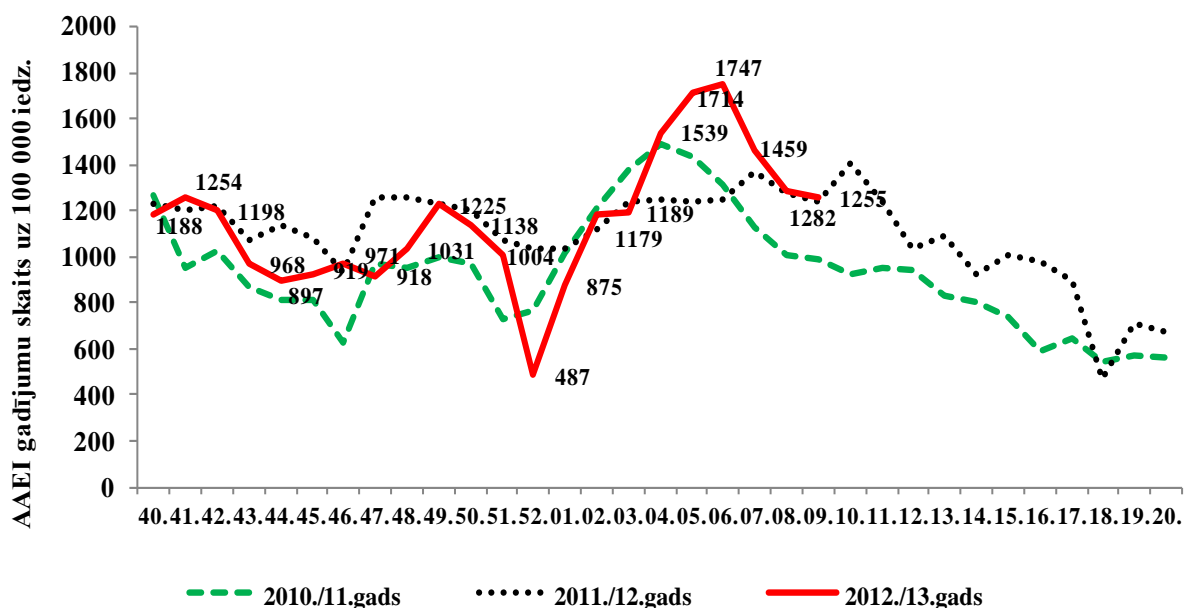
Gripa atsevišķās vecuma grupās

Saslimstība ar gripu samazinājusies visās vecuma grupās. Augstākā saslimstība ar gripu arī 9.nedēļā reģistrēta vecuma grupā 5- 14 gadi (1301,9 gadījumi uz 100 000 iedzīvotāju) un 0 - 4 gadi (625,8 gadījumi uz 100 000 iedzīvotāju). Zemākā saslimstība joprojām reģistrēta vecuma grupā >65 gadi (117,7 uz 100 000 iedzīvotājiem) un šajā vecuma grupā tā arī visstraujāk samazinājusies (par 39,7%).



Vēršanās pēc medicīniskās palīdzības AAEI gadījumos

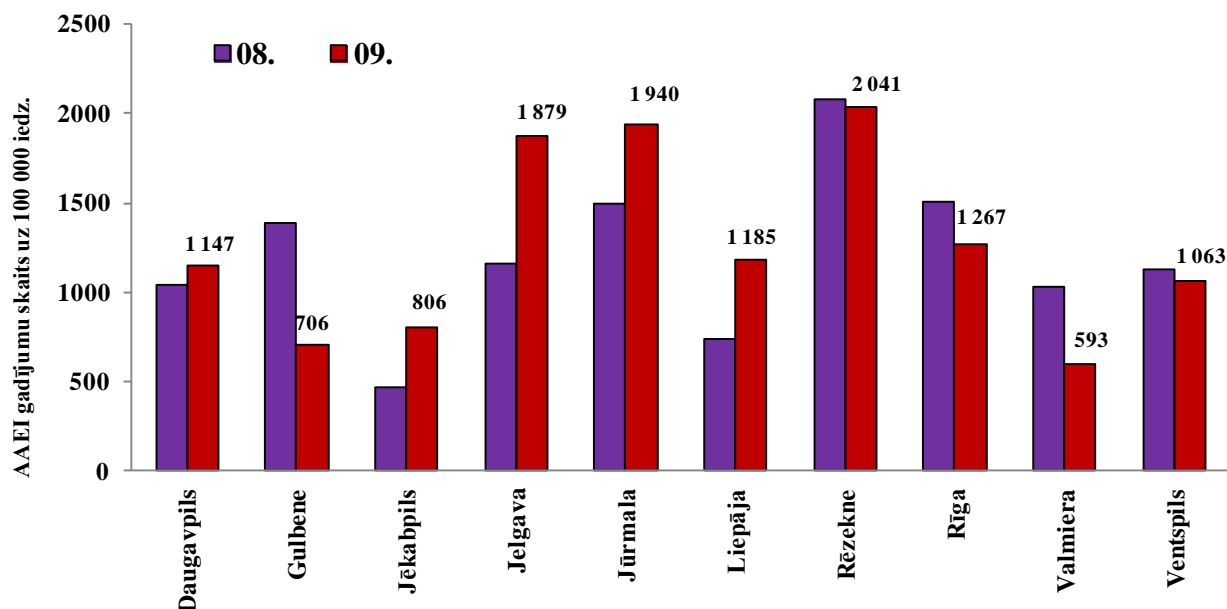
Saslimstība ar citām akūtām augšējo elpceļu infekcijām turpinājusi samazināties un 9.nedēļā bijusi pagājušās sezonas saslimstības līmenī, taču augstāka nekā 2010./2011.gada gripas sezonā, attiecīgā laika periodā.



AAEI atsevišķās monitoringa teritorijās

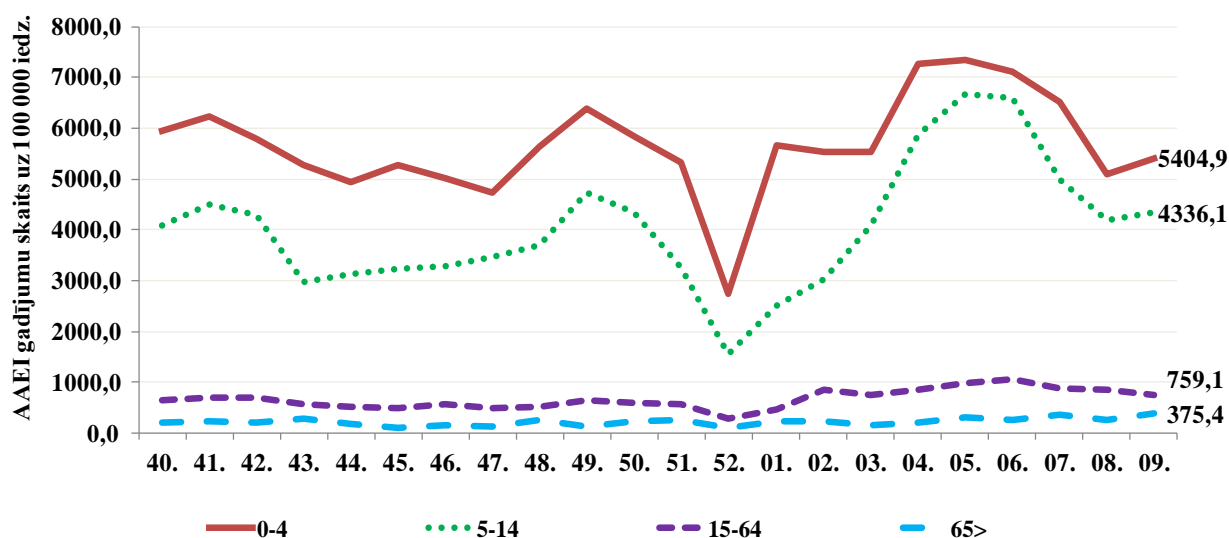
Ambulatoro apmeklējumu skaits AAEI gadījumos palielinājies piecās (Daugavpils, Jēkabpils, Jelgava, Jūrmala un Liepāja) no desmit pilsētām un attiecīgi piecās pilsētās tas samazinājies.

Visaugstākā saslimstība 9.nedēļā tika reģistrēta Rēzeknē (2041 gadījumi uz 100 000 iedzīvotāju), Jūrmalā (1940 gadījumi uz 100 000 iedzīvotāju) un Jūrmalā (1879 uz 100 000 iedzīvotājiem), bet zemākā saslimstība reģistrēta Valmierā (593 uz 100 000 iedzīvotājiem).



AAEI atsevišķās vecuma grupās

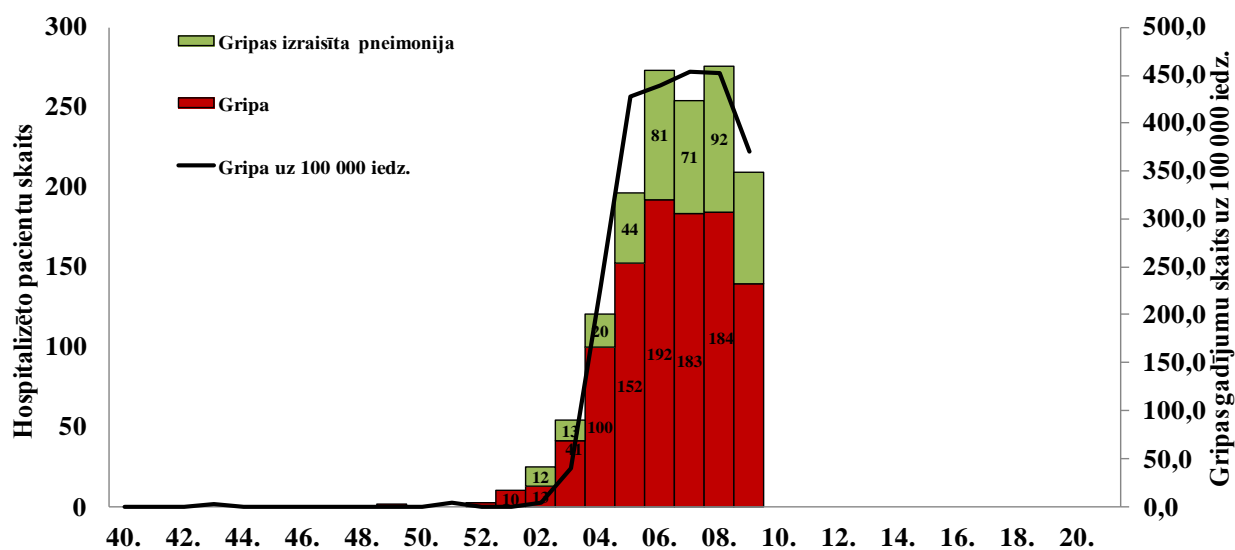
Vēršanās ambulatorajās iestādēs AAEI gadījumos 9.nedēļā ievērojami palielinājusies vecuma grupā virs 65 gadiem (par 48,6%) un nedaudz bērnu vidū, bet vecuma grupā 15-64 gadi tā samazinājusies (par 11,5%). Pati augstākā saslimstība nemainīgi reģistrēta bērniem vecuma grupā 0 - 4 gadi (5404,9 gadījumi uz 100 000 iedzīvotāju) un vecuma grupā 5 -14 gadi (4336,1 gadījums uz 100 000 iedzīvotāju).



Par hospitalizētiem pacientiem monitoringā iekļautajās stacionārās iestādēs

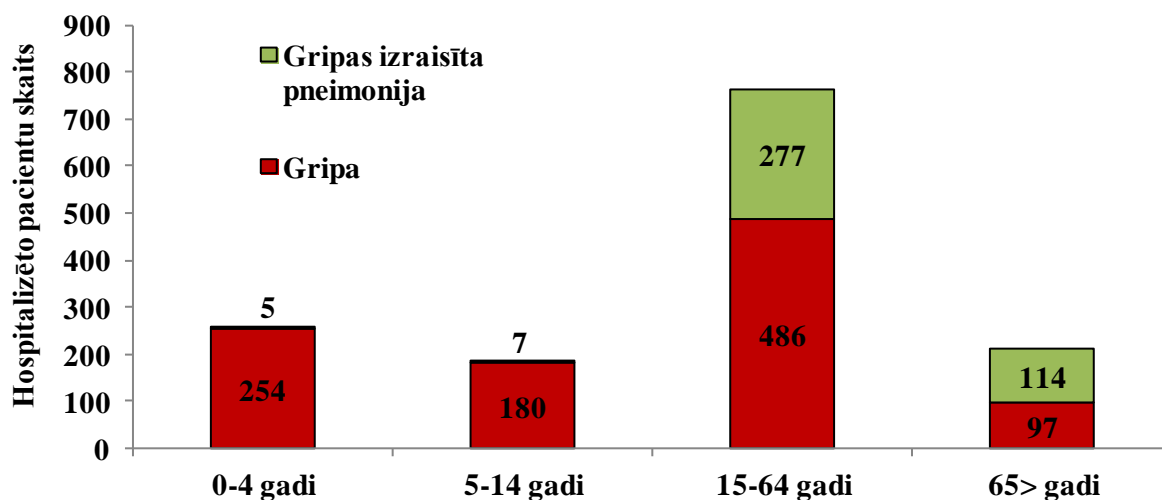
No monitoringā iesaistītajām ārstniecības iestādēm (11 slimnīcas) saņemta informācija par 9.nedēļā hospitalizētiem pacientiem gripas un gripas izraisītās pneimonijas gadījumos – Daugavpilī (30), Jēkabpilī (2), Liepājā (12), Rēzeknē (2), Rīgā (145), Valmierā (10) un Ventspilī (8). Hospitalizētie pacienti gripas gadījumos 9.nedēļā bijuši visās vecuma grupās, taču visās vecuma grupās stacionēto skaits ir samazinājies. Gripas izraisītās pneimonijas gadījumos stacionēto skaits nedaudz pieaudzis vecuma grupā virs 65 gadiem (19 pret 23).

2013.gada 9.nedēļā kopā hospitalizēti 209 pacienti: ar diagnozi *gripa* - 139 un ar diagnozi *gripas izraisīta pneimonija* – 70 pacienti. Stacionēto pacientu skaits *gripas* gadījumos samazinājies par 45, bet *gripas izraisītās pneimonijas* gadījumos samazinājies par 22 gadījumiem.



Hospitalizēto pacientu skaits pa vecuma grupām

Kopš sezonas sākuma monitoringā iekļautajās stacionārajās iestādēs hospitalizēti 1017 pacienti gripas gadījumos un 403 pacienti gripas izraisītās pneimonijas gadījumos. Gripas izraisītās pneimonijas gadījumos 97% pacientu bijuši vecumā virs 15 gadiem.



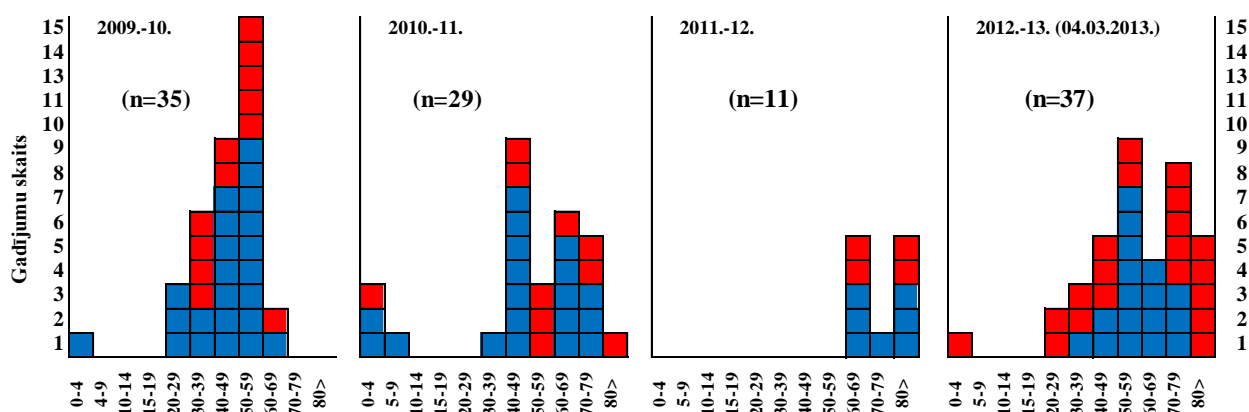
Savukārt hospitalizēto pacientu vidū vecumā virs 65 gadiem vairāk nekā pusē gadījumu (114 no 211 jeb 54%) stacionēšana bijusi saistīta ar gripas izraisītu pneimoniju.

Par nāves gadījumiem saistītiem ar gripas infekciju

Kopš epidēmijas sākuma pavisam saņemti 37 paziņojumi par nāves gadījumiem pacientiem ar laboratoriski apstiprinātu gripu vai ar aizdomām par gripas infekciju. Vīrieši – 17, sievietes – 20. Lielākā daļa pacientu (26/37) vecumā virs 50 gadiem (70%).

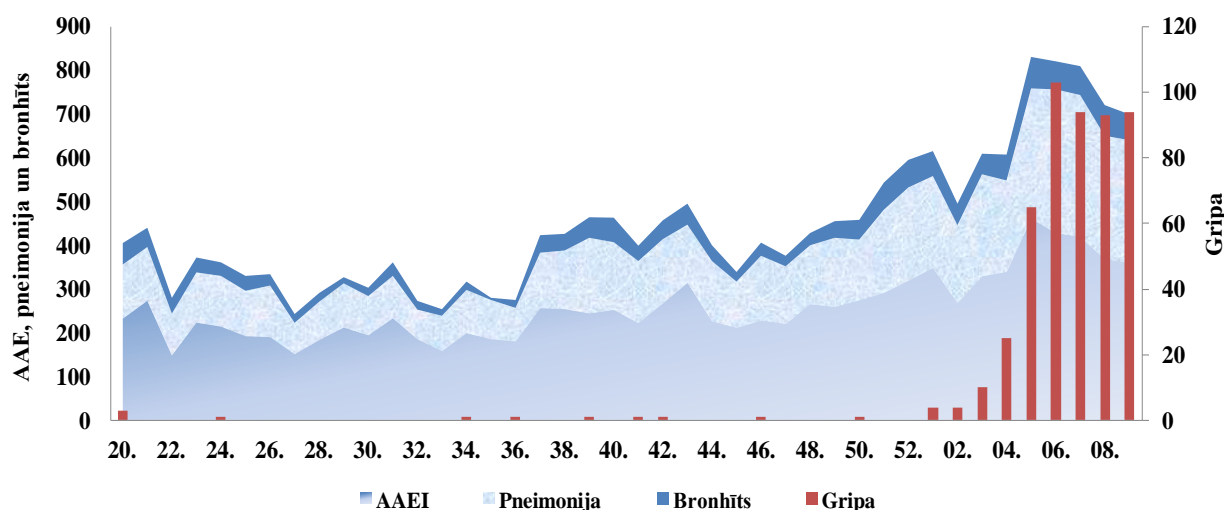
Lielākai daļai gadījumu tika noskaidrotas hroniskas slimības (sirds, plaušu, aknu, CNS saslimšanas, cukura diabēts) vai citi riska faktori (adipozitāte, grūtniecība, psihiska un fiziska pārslodze). Laboratoriski apstiprināta 36 gadījumos: *A tipa* gripa 33 gadījumos un *B tipa* gripa trīs gadījumos.

Nāves gadījumu skaits pēc dzimuma un pa vecuma grupām 2012.-13.gada un iepriekšējās sezonās



Neatliekamās medicīniskās palīdzības dienesta (NMPD) dati par hospitalizētajiem pacientiem elpceļu infekciju gadījumos no 2012.gada 20. līdz 2013.gada 9.nedēļai

Saskaņā ar NMPD sniegtajiem datiem, 2013.gada 9.nedēļā tika hospitalizēti 94 pacienti ar diagnozi „gripa”, kas ir par vienu pacientu vairāk nekā 8.nedēļā.



Kopējais hospitalizēto pacientu skaits elpceļu infekciju gadījumos (gripa, AAEI, pneimoniya, bronhīts) salīdzinājumā ar 7.nedēļu samazinājies par 2%, t.sk. AAEI - par 2%, pneimoniya skaits - par 1%, bet bronhītu gadījumu skaits - par 16%.

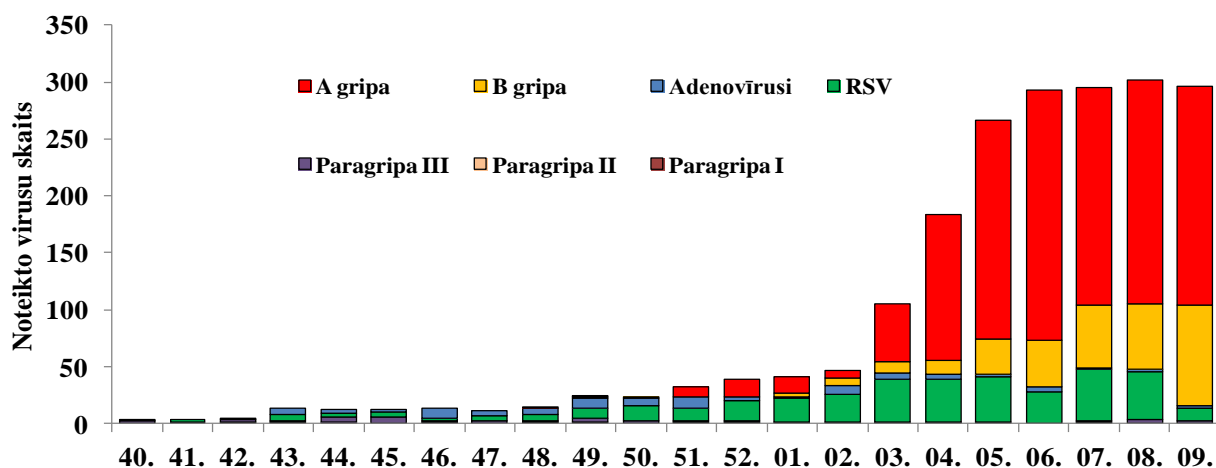
Respiratoro vīrusu cirkulācija

SIA „Rīgas Austrumu klīniskā universitātes slimnīca” stacionāra „Latvijas Infektoloģijas centrs” laboratorijā 2013.gada 9.nedēļā tika izmeklēti 552 personu klīniskie paraugi – par 1,8% vairāk nekā 8.nedēļā (542). Palielinājies arī noteikto gripas vīrusu skaits – 280 (8.nedēļā – 254), kas sastādīja 51% no visiem izmeklētajiem paraugiem. Noteikti 192(68,6%) *A tipa* un 88 (31,4%) *B tipa* gripas vīrusi.

Nedēļas	Izmeklēto paraugu skaits	A gripa	B gripa	Paragripa I	Paragripa II	Paragripa III	Paragripa IV	RSV	Adenovīrusi	hMPV	Pozitīvo paraugu skaits	Pozitīvo paraugu īpatsvars (%)	Gripa no izmeklēto paraugu skaita (%)	Gripa no pozitīvo paraugu skaita (%)	RSV no pozitīvo paraugu skaita (%)
40.	78	1		2							3	3,8	1,3	33,3	0
41.	83			1				3	2		6	7,2	0,0	0	50
42.	88			1		2			1		4	4,5	0,0	0	0
43.	88			1		1		6	5	1	14	15,9	0,0	0	42,9
44.	93			1		5		3	3		12	12,9	0,0	0	25
45.	73					6		4	2		12	16,4	0,0	0	33,3
46.	61			1		2		2	8		13	21,3	0,0	0	15,4
47.	59					3		4	4		11	18,6	0,0	0	36,4
48.	98	1		1		1		6	6		15	15,3	1,0	6,7	40
49.	109	2	1	1		4		8	9		25	22,9	2,8	12	32
50.	107		1			2		14	6		23	21,5	0,9	4,3	60,9
51.	98	8		1		2		11	10		32	32,7	8,2	25	34,4
52.	102	15		1		2		17	4		39	38,2	14,7	38,5	43,6
01.	120	14	4	1				21	1		41	34,2	15,0	43,9	51,2
02.	136	7	7			1		25	7		47	34,6	10,3	29,8	53,2
03.	261	51	9			1		38	6		105	40,2	23,0	57,1	36,2
04.	302	129	12			1		38	4		184	60,9	46,7	76,6	20,7
05.	459	192	31			1		40	2		266	58,0	48,6	83,8	15
06.	537	220	41					28	4		293	54,6	48,6	89,1	9,6
07.	523	191	55		1	1		46	1	2	297	56,8	47,0	82,8	15,5
08.	542	197	57			4		42	2		302	55,7	46,9	84,1	13,9
09.	552	192	88			2		12	2	3	299	54,2	50,7	93,6	4
Kopā no 40. līdz 09.nedēļai	4569	1220	306	12	1	41	0	368	89	6	2043	44,7	33,4	74,7	18

Noteikto vīrusu skaits pa nedēļām

Šajā sezonā Latvijā dominējošs ir *A/H1N1pdm09* vīruss. Tomēr pēdējo četru nedēļu laikā vērojama *B tipa* gripas vīrusu īpatsvara pieauguma tendence . 2013.gada 9.nedēļā ievērojami samazinājies noteikto RSV vīrusu skaits – 12 (8.nedēļā – 42).



Vispārējās izglītības iestāžu apmeklējums

Vispārējās izglītības iestādes 9.nedēļā apmeklēja 87,2% no visiem skolēniem – par 0,2% vairāk nekā 8.nedēļā. Apmeklētība samazinājusies četrās un pieaugusi piecās monitoringa pilsētās, taču Rīgā saglabājusies iepriekšējās nedēļas līmenī. Viszemākā apmeklētība bijusi Jelgavā (73,4%).

Monitoringa pilsētas /nedēļas	Daugavpils	Gulbene	Jēkabpils	Jelgava	Jūrmala	Liepāja	Rēzekne	Rīga	Valmiera	Ventspils	Vidēji
05.	85,2	83,4	73,6	80,3	76,6	79,0	86,5	82,9	74,6	88,2	82,8
06.	38,9	84,9	72,4	82,0	82,7	78,5	84,7	84,3	82,2	85,9	80,5
07.	48,5	78,1	82,2	84,5	84,8	81,9	86,5	76,6	69,1	87,0	79,2
08.	89,0	85,2	93,1	83,1	92,6	80,1	85,2	85,3	87,7	89,1	87,0
09.	90,5	88,8	95,7	73,4	89,6	86,9	84,6	85,3	86,5	91,1	87,2
Salīdzinājumā ar 08.nedēļu	1,5	3,6	2,6	-9,7	-3,0	6,9	-0,6	0,0	-1,2	1,9	0,2

Pirmsskolas izglītības iestāžu apmeklējums

Pirmsskolas izglītības iestādes 9.nedēļā apmeklēja vidēji 63,7% reģistrēto bērnu. Salīdzinot ar 8.nedēļu, apmeklētības līmenis pieaudzis par 1,3%. Apmeklētība samazinājusies sešās un pieaugusi četrās monitoringa pilsētās. Viszemākā apmeklētība reģistrēta Jēkabpilī un Jūrmalā un Gulbenē (mazāk nekā 60%).

Monitoringa pilsētas /nedēļas	Daugavpils	Gulbene	Jēkabpils	Jelgava	Jūrmala	Liepāja	Rēzekne	Rīga	Valmiera	Ventspils	Vidēji
05.	52,6	71,9	39,8	47,9	48,5	62,7	58,9	58,8	74,2	63,9	57,9
06.	48,8	71,0	42,0	67,7	47,9	60,8	61,1	57,0	75,8	62,3	57,3
07.	53,3	68,4	45,3	66,9	55,7	68,4	68,5	57,3	78,2	65,1	60,2
08.	61,1	65,8	46,0	64,6	55,6	65,5	65,4	60,8	87,9	67,8	62,4
09.	63,1	54,5	44,2	64,2	56,8	70,6	62,9	65,6	75,8	67,7	63,7
Salīdzinājumā ar 08.nedēļu	2,0	-11,3	-1,8	-0,4	1,2	5,1	-2,5	4,8	-12,1	-0,1	1,3

Secinājumi

2013.gada devītajā nedēļā visās monitoringā iesaistītajās pilsētās tika reģistrēti klīniskie gripas gadījumi. Sešās no tām (Gulbene, Jelgava, Jūrmala, Liepāja, Rēzekne un Rīga) saslimstība pārsniedza 100 gadījumus uz 100 000 iedzīvotājiem. Joprojām turpinās plaša gripas izplatība, taču kopš 8.nedēļas saslimstībai ir tendence samazināties un visticamāk arī turpmākajās nedēļās gripas aktivitāte mazināsies.

Latvijā, līdzīgi kā Eiropā, cirkulējošo gripas vīrusu vidū dominē *A/H1N1pdm* vīruss, taču ir pieaudzis *B tipa* gripas vīrusu īpatsvars - 31,4% (8.nedēļā – 22%).

Situācija PVO Eiropas reģiona valstīs 08.nedēļā

(http://www.euroflu.org/cgi-files/bulletin_v2.cgi)

Lielākā daļa PVO Eiropas reģiona valstu ziņojusi par vidējā līmeņa gripas intensitāti un plašu ģeogrāfisku izplatību.

Gripas aktivitāte turpinājusi pieaugt reģiona centrālajā un austrumu daļā, bet reģiona rietumu un ziemeļu daļā turpinājusi samazināties. Īrijā, Nīderlandē un Lielbritānijā gripas intensitāte ir samazinājusies līdz zēmam līmenim, tomēr joprojām bijusi virs epidēmiskā sliekšņa. Eiropas reģionā cirkulē *A(H1N1)pdm09*, *A(H3N2)* un *B tipa* gripas vīrusi. Austrumu daļā dominējošs vīruss ir *A (H1N1) pdm09*, t.sk. hospitalizēto pacientu vidū smago akūto elpceļu infekciju gadījumos.

Hospitalizēto pacientu skaits smago akūto elpceļu infekciju gadījumos pakāpeniski pieaug līdz ar gripas aktivitātes pieaugumu reģiona austrumu valstīs. Smagie klīniskie gadījumi pacientiem stacionāriem 8.nedēļā (166) galvenokārt saistīti ar *A tipa* gripas vīrusu (79,5%), kur vairāk kā 80% gadījumos noteikts *A/H1N1pdm09* vīruss.

Virusoloģijas dati. 2013.gada 08.nedēļā uzraudzības tīkla ietvaros noteikti 1230 gripas vīrusi, no tiem 628 (51%) *A tipa* gripas vīrusi un 602 (49%) *B tipa* vīrusi. No *A tipa* gripas vīrusiem tipēti 552, no tiem 351 (63,6%) kā *A/H1N1pdm09* un 201 (36,4%) kā *A/H3N2*.

Lielākā daļa Centrāleiropas valstu ziņojušas par dominējošu *A tipa gripas vīrusu*, galvenokārt *A(H1N1)pdm09* gripas vīrusu, savukārt reģiona dienvidu valstīs reģistrēta *B tipa* gripas vīrusu izplatība. Vairākas valstis ziņojušas par *A* un *B tipa* gripas vīrusu ko-cirkulāciju.

Kopš sezonas sākuma (2012.gada 40.nedēļa) gripas vīrusi raksturoti 13 valstīs – Dānija, Apvienotā Karaliste (Anglija un Skotija), Vācija, Grieķija, Itālija, Latvija, Portugāle, Rumānija, Krievijas Federācija, Slovākija, Slovēnija, Spānija un Šveice. Kopā izpētīti 2493 gripas vīrusi. Līdz šim lielāka daļa (76%) no izpētītiem gripas vīrusiem pēc antigēniskā raksturojuma atbilda vakcīnas sastāvā iekļautajiem gripas vīrusiem:

- 544 *A(H1)pdm09 A/California/7/2009 (H1N1)-līdzīgs**;
- 1037 *A(H3) A/Victoria/361/2011(H3N2)-līdzīgs**;
- 311 *B/Wisconsin/1/2010-līdzīgs (B/Yamagata/16/88 līnijas)**;
- 122 *B/Brisbane/60/2008-līdzīgs (B/Victoria/2/87 līnijas)*;
- 4 *B/Florida/4/2006-līdzīgs (B/Yamagata/16/88 līnijas)*;
- 1 *A(H3) A/Perth/16/2009(H3N2)-līdzīgs*;
- 474 *B/Estonia/55669/2011-līdzīgs (B/Yamagata/16/88 līnijas)*

* iekļauti vakcīnas sastāvā 2012.-2013.gada sezonai Ziemeļu puslodē

Rekomendētais vakcīnas sastāvs 2013.-2014.gada gripas sezonai ziemeļu puslodē:

- *A/Christchurch/16/2010 līdzīgs A/California/7/2009* vīrusam;
- *A/Texas/50/2012 A(H3N2)* virus antigēniski līdzīgs *A/Victoria/361/2011*;
- *B/Massachusetts/2/2012-līdzīgs (Yamagata līnijas)*

PVO par gripas izplatību pasaulē 2013.gada 1.martā

(http://www.who.int/influenza/surveillance_monitoring/updates/latest_update_GIP_surveillance/en/index.html)

Gripas aktivitāte Ziemeļamerikā turpinājusi samazināties, lai gan dažos reģionos tā joprojām bijusi augsta. Pieaudzis *B tipa* gripas vīrusa īpatsvars, taču *A/H3N2* vīruss noteikts visbiežāk. Amerikas Savienotajās Valstīs gripas sezona bijusi smagāka nekā vidēji reģistrēts iepriekšējās sezonās, ar sevišķi augstu hospitalizēto pacientu skaitu saistībā ar gripas izraisītas pneimonijas gadījumos pacientiem vecumā virs 65 gadiem.

Eiropā gripas aktivitāte samazinājusies dažās reģiona ziemeļu un rietumu daļas valstīs, bet turpinājusi pieaugt austrumu daļā. Lai gan visbiežāk reģistrēts *A/H1N1pdm09* vīruss, no Dānijas, Īrijas un Apvienotās Karalistes ziņots par *A/H3N2* un *B tipa* gripas vīrusa izplatību biežāk nekā no citām Eiropas reģiona valstīm. Bulgārijā, Itālijā un Spānijā visbiežāk noteikts *B tipa* gripas vīruss. Četrpadsmit valstis ziņojušas par gripas izraisītiem nāves gadījumiem un tā bijusi augstāka nekā vidēji reģistrēta pacientiem vecākiem par 65 gadiem, taču ne tik augsta kā divās pēdējās gripas sezonās.

Āzijas mērenā klimata reģiona valstīs, izņemot Mongoliju, iespējams, sasniegts gripas augstākais izplatības līmenis.

Tropu zonas valstīs gripas aktivitāte bijusi zemā līmenī, savukārt dienvidu puslodē vīrusa aktivitāte bijusi starpsezonu līmenī.

Februāra 3.nedēļā notika PVO komisijas sanāksme par ziemeļu puslodes gripas vakcīnas sastāvu 2013.-2014.gada gripas sezonai. Rekomendēts vakcīnas sastāvā aizvietot divus gripas vīrusu komponentus - *A(H3N2)* un *B/Yamagata* līnijas komponentu.

Par gripas vīrusu rezistences izpēti

(http://www.euroflu.org/cgi-files/bulletin_v2.cgi)

Kopš sezonas sākuma (40/2012) vienpadsmit valstis – Dānija, Vācija, Grieķija, Nīderlande, Portugāle, Norvēģija, Krievijas Federācija, Spānija, Zviedrija, Šveice un Apvienotā Karaliste veikušas 422 vīrusu rezistences pārbaudi.

Nevienam no vīrusiem, kuri bija testēti uz rezistenci pret neiramidīdāzes inhibitoru - zanamivīru, rezistence netika konstatēta, taču trim no 198 vīrusiem konstatēta rezistence pret oseltamivīru (diviem Nīderlandē un vienam Šveicē hospitalizētiem pacientiem ar imunosupresiju, kuri tika ārstēti ar oseltamivīru).

Toties visiem *A tipa* gripas vīrusiem (45), kuri bija pārbaudīti uz jutību pret adamantāniem, tika konstatēta rezistence.

Vīrusa tips un apakštips	Rezistence pret neiramidīdāzes inhibitoriem				Rezistence pret M2 inhibitoriem	
	Oseltamivīr		Zanamivīr		Amantadīn, rimantadīn	
	Testētie izolāti	t.sk. rezistenti	Testētie izolāti	t.sk. rezistenti	Testētie izolāti	t.sk. rezistenti
<i>A(H1N1)pdm09</i>	198	3 (1,5%)	198	0	31	31 (100%)
<i>A(H3N2)</i>	126	0	126	0	14	14 (100%)
<i>B tipa</i>	98	0	98	0	neattiecās	

Nemot vērā gripas epidēmijas sākumu, Slimību profilakses un kontroles centrs aicina iepazīties ar informāciju par gripas infekciju un ieteikumiem gripas profilaksei SPKC mājas lapā - <http://www.spkc.gov.lv/> :

- IEDZĪVOTĀJIEM

<http://www.spkc.gov.lv/ieteikumi-gripas-profilaksei/320/informacija-un-ieteikumi-par-gripas-profilaksi-iedzivotajiem>

- IZGLĪTĪBAS IESTĀDĒM

<http://www.spkc.gov.lv/ieteikumi-gripas-profilaksei/321/informacija-un-ieteikumi-izglitibas-iestadem-par-gripas-profilakses-pasakumiem>

- VESELĪBAS APRŪPES SPECIĀLISTIEM

<http://www.spkc.gov.lv/ieteikumi-gripas-profilaksei/331/informacija-un-ieteikumi-veselibas-aprupes-specialistiem-par-gripas-profilakses-pasakumiem>

- DARBA DEVĒJIEM

<http://www.spkc.gov.lv/ieteikumi-gripas-profilaksei/319/ieteikumi-darba-devejiem-par-gripas-profilakses-pasakumiem>

Materiālu sagatavoja SLIMĪBU PROFILAKSES UN KONTROLES CENTRA Infekcijas slimību riska analīzes un profilakses departamenta Infekcijas slimību uzraudzības un imunizācijas nodaļas epidemioloģe R.Nikiforova un sabiedrības veselība analītiķe Kate Pulmane.

Datus par 2012.-2013.gada AAEI un gripas monitoringa 8.nedēļu sniedza:

- 67 primārās veselības aprūpes ārsti (reģistrēto pacientu skaits 102 630 – 5% no Latvijas iedzīvotāju skaita)
- 11 stacionārās ārstniecības iestādes
- 35 pirmsskolas izglītības iestādes
- 35 vispārējās izglītības iestādes

Izmantoti SIA Rīgas Austrumu klīniskās universitātes slimnīcas (RAKUS) stacionāra „Latvijas Infektoloģijas centrs” (LIC) iknedēļas laboratorijas dati un Neatliekamās medicīniskās palīdzības dienesta sniegtā informācija.

Pateicamies visiem monitoringa dalībniekiem par laikus un precīzi sniegto informāciju.

Datu pārpublicēšanas un citēšanas gadījumā atsauce uz Slimību profilakses un kontroles centra “Epidemioloģijas biļetenu” ir obligāta.