



LATVIJAS REPUBLIKAS VESELĪBAS MINISTRIJA

## SLIMĪBU PROFILAKSES UN KONTROLES CENTRS

Duntes iela 22, Rīga, LV-1005 • Tālr. 67501590 • Fakss 67501591 • E-pasts: info@spkc.gov.lv • Reģ. Nr. 90009756700

### EPIDEMIOLOĢIJAS BIĻETENS

Nr. 51 (1322)

2013.gada 10.decembrī

#### Pārskats par akūtu augšējo elpceļu infekciju (AAEI) un gripas\* izplatību 2013. gada 49.nedēļā Latvijā

2013.gada 49.nedēļā monitoringa ambulatorajās un stacionārajās iestādēs gripas gadījumi netika reģistrēti.

Vēršanās ambulatorajās iestādēs citu AAEI gadījumos 49.nedēļā ir samazinājusies par 3,4% un bija vidēji 878,3 gadījumi uz 100 000 iedzīvotājiem (48.nedēļā – 909,5 uz 100 000 iedzīvotājiem).

#### Pacientu vēršanās pie ārsta ar AAEI, gripu un pneimoniju vidēji uz 100 000 iedzīvotājiem<sup>1</sup>

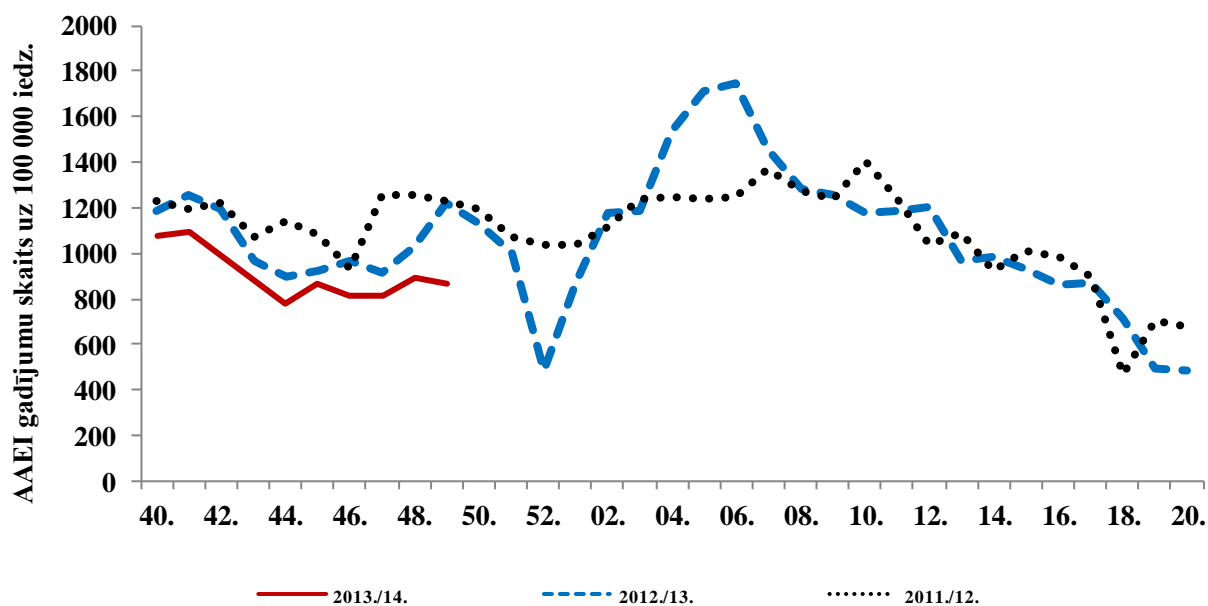
	Vecuma grupas	45.	46.	47.	48.	49.	Salīdzinot ar iepriekšējo nedēļu (%)
AAEI	Vidēji	866,6	815,1	813,7	909,5	878,3	-3,4
	0-4	4955,7	5587,1	5025,2	5438,6	5442,5	0,1
	5-14	2501,0	2260,7	2324,2	2864,5	2736,6	-4,5
	15-64	517,1	456,5	470,8	505,6	472,2	-6,6
	65>	163,7	91,0	127,5	152,7	138,2	-9,5
Gripa	Vidēji	0,0	0,0	0,0	0,0	0,0	
	0-4	0,0	0,0	0,0	0,0	0,0	
	5-14	0,0	0,0	0,0	0,0	0,0	
	15-64	0,0	0,0	0,0	0,0	0,0	
	65>	0,0	0,0	0,0	0,0	0,0	
Pneimonija	Vidēji	20,8	14,9	9,0	19,7	22,6	14,6
	0-4	104,3	18,3	0,0	18,3	52,2	184,9
	5-14	9,8	20,4	9,8	71,9	49,0	-31,8
	15-64	16,1	15,2	10,7	16,8	18,8	12,4
	65>	19,8	10,1	4,9	5,1	14,8	190,8

\*klīniski apstiprināti gripas gadījumi monitoringa iestādēs

Pneimoniju gadījumos ambulatorajās iestādēs 49.nedēļā ir vērsušies par 14,6% vairāk pacientu nekā 48.nedēļā, kopumā 22,6 gadījumi uz 100 000 iedzīvotājiem.

<sup>1</sup> Saslimstības līmenis, vai vēršanās pēc medicīniskas palīdzības nedēļas laikā tiek aprēķināta pamatojoties uz pacientu skaitu, kas pirmo reizi sakarā ar patreizējo saslimšanas epizodi vērsušies pēc medicīniskās palīdzības pie ģimenes ārsta.

### Vēršanās ambulatorajās iestādēs ar AAEI 2013.-2014.gada sezonā

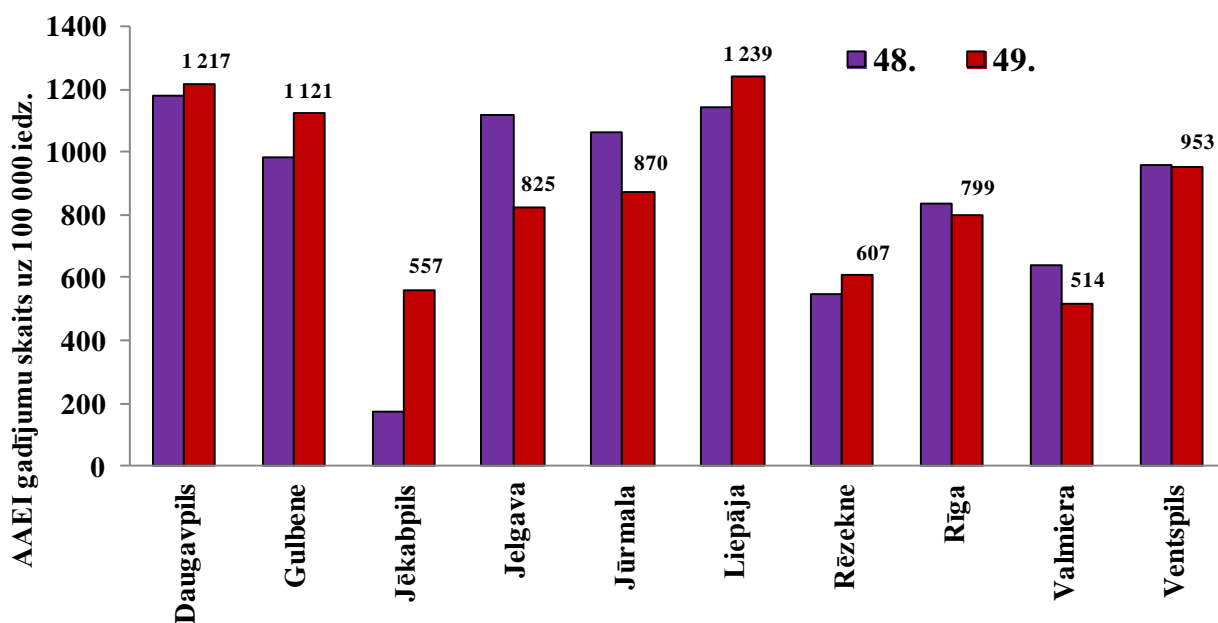


Vēršanās pēc palīdzības akūto augšējo elpceļu infekciju gadījumos ambulatorajās monitoringa iestādēs 2013.gada 48.nedēļā nedaudz samazinājusies un bijusi ievērojami zemāka nekā reģistrēta pēdējās divās gripas sezonās, attiecīgajā laika periodā.

### AAEI atsevišķās monitoringa teritorijās

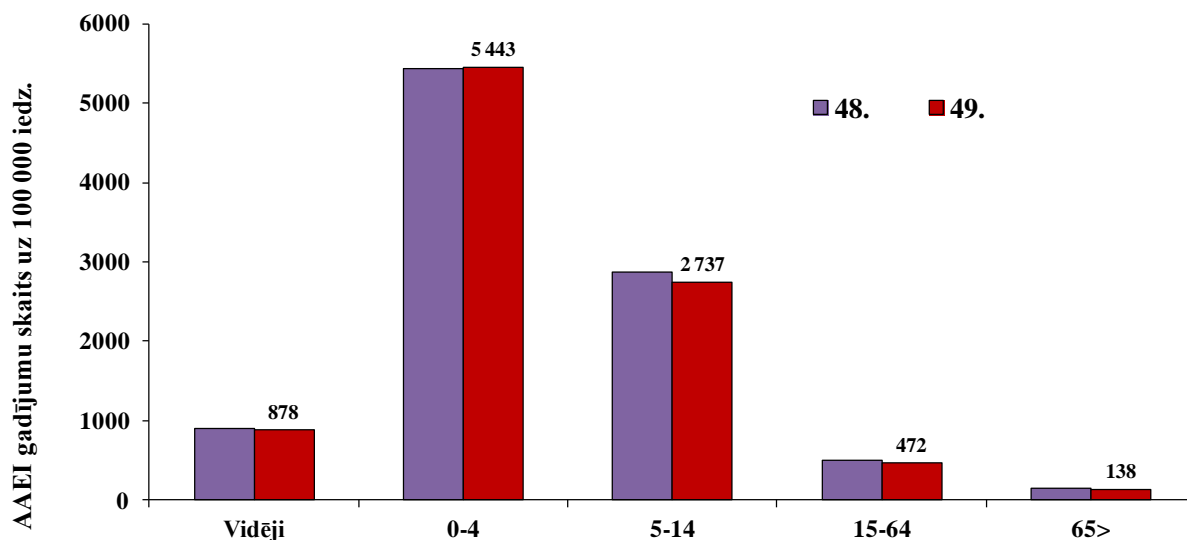
Ambulatoro apmeklējumu skaits AAEI gadījumos samazinājies piecās, no desmit monitoringā iekļautajām teritorijām un piecās tas ir palielinājies.

Visaugstākā saslimstība (virs 1000 gadījumiem uz 100 000 iedzīvotājiem) 49.nedēļā tika reģistrēta Daugavpilī, Gulbenē un Liepājā. Zemākā saslimstība bijusi Valmierā (514 uz 100 000 iedzīvotājiem) un Jēkabpilī (557 gadījumi uz 100 000 iedzīvotājiem).



### AAEI atsevišķās vecuma grupās

Vēršanās ambulatorajās iestādēs AAEI gadījumos nedaudz palielinājusies tikai bērniem vecumā no 0 līdz 4 gadiem – par 0,1%. Pārējās vecuma grupās saslimstība samazinājusies. Augstākā saslimstība reģistrēta bērniem - vecuma grupā 0-4 gadi (5442,5 gadījumi uz 100 000 iedzīvotājiem) un vecuma grupā 5-14 gadi (2736,6 gadījums uz 100 000 iedzīvotājiem).



### Vispārējās izglītības iestāžu apmeklējums

Vispārējās izglītības iestādes 49.nedēļā apmeklēja vidēji 93,5% skolēnu, par 0,4% mazāk nekā 48.nedēļā. Apmeklētība pieaugusi četrās, taču samazinājusies sešās no desmit monitoringā iekļautajām teritorijām. Zemākā vispārējo izglītības iestāžu apmeklētība, tāpat kā 48.nedēļā, bijusi Jelgavā (88,1%). Visstraujāk apmeklētība samazinājusies Jēkabpilī – par 3,6%.

Monitoringa pilsētas /nedēļas	Daugavpils	Gulbene	Jēkabpils	Jelgava	Jūrmala	Liepāja	Rēzekne	Rīga	Valmiera	Ventspils	Vidēji
45.	94,7	96,6	97,7	92,2	93,0	96,3	96,6	95,3	97,3	94,0	95,0
46.	95,6	93,8	89,0	93,8	95,9	96,6	94,1	94,2	96,2	94,6	94,6
47.	96,1	91,3	94,6	92,9	95,0	94,3	93,6	96,3	96,8	94,1	95,1
48.	96,0	93,8	96,4	90,2	92,4	94,8	92,9	94,8	98,0	91,3	93,9
49.	95,9	94,4	92,8	88,1	94,3	91,8	91,1	95,2	96,4	91,6	93,5
Salīdzinājumā ar 48.nedēļu	-0,2	0,6	-3,6	-2,1	1,8	-3,1	-1,8	0,4	-1,6	0,3	-0,4

### Pirmsskolas izglītības iestāžu apmeklējums

Pirmsskolas izglītības iestādes 49.nedēļā apmeklējuši vidēji 74,4% reģistrēto bērnu. Apmeklētības līmenis, salīdzinot ar 48.nedēļu, samazinājies vidēji par 1%. Apmeklētība palielinājusies trijās no desmit monitoringā iekļautajām pilsētām un septiņās samazinājusies. Zemākā apmeklētība reģistrēta Gulbenē – 71,7%, bet visstraujāk apmeklētība samazinājusies Liepājā – par 6,6%.

Monitoringa pilsētas /nedēļas	Daugavpils	Gulbene	Jekabpils	Jelgava	Jūrmala	Liepāja	Rēzekne	Rīga	Valmiera	Ventspils	Vidēji
45.	77,5	63,0	69,7	87,3	73,4	84,4	77,9	76,0	87,9	78,6	<b>77,4</b>
46.	72,8	73,9	62,0	78,5	75,4	86,6	82,3	74,4	69,7	76,2	<b>75,6</b>
47.	72,5	77,8	69,1	76,2	70,0	88,9	77,4	72,7	78,8	74,2	<b>74,8</b>
48.	72,2	70,9	68,8	78,1	77,4	86,4	79,2	74,6	75,8	73,9	<b>75,3</b>
49.	74,5	71,7	74,5	77,3	72,7	79,8	78,8	73,7	72,7	73,0	<b>74,4</b>
Salīdzinājumā ar 48.nedēļu	2,2	<b>0,9</b>	<b>5,7</b>	<b>-0,8</b>	<b>-4,7</b>	<b>-6,6</b>	<b>-0,4</b>	<b>-0,9</b>	<b>-3,0</b>	<b>-0,9</b>	<b>-1,0</b>

### Respiratoro vīrusu cirkulācija

2013.gada 49.nedēļā SIA „Rīgas austrumu klīniskās universitātes slimnīca” stacionāra „Latvijas Infektoloģijas centrs” laboratorijā izmeklēti 47 personu klīniskie paraugi, no tiem 9 (19,1%) bija konstatēti respiratoro vīrusu infekciju izraisītāji. Noteikti deviņi elpceļu infekciju vīrusi: RSV – 3, adenovīrusi – 6. Gripas vīrusi monitoringa 40.- 49.nedēļā netika konstatēti.

Nedēļas	Izmeklēto paraugu skaits	A gripa	B gripa	Paragripa I	Paragripa II	Paragripa III	Paragripa IV	RSV	Adenovīrusi	Rinovīrusi	hMPV	Pozitīvo paraugu skaits	Pozitīvo paraugu īpatsvars (%)	Uz gripu pozitīvo paraugu īpatsvars (%)	Gripa no pozitīvo paraugu skaita (%)	RSV no pozitīvo paraugu skaita (%)
40.	14	0	0	1	0	0	0	0	0	1	0	2	14,3	0,0	0	0
41.	11	0	0	0	0	1	0	0	1	0	0	2	18,2	0,0	0	0
42.	12	0	0	0	1	0	0	1	1	0	0	3	25,0	0,0	0	33,3
43.	20	0	0	0	1	1	0	0	0	0	0	2	10,0	0,0	0	0
44.	31	0	0	2	0	2	0	1	3	0	0	8	25,8	0,0	0	12,5
45.	30	0	0	0	0	0	0	3	3	0	0	6	20,0	0,0	0	50
46.	37	0	0	1	0	1	0	1	2	0	0	5	13,5	0,0	0	20
47.	26	0	0	1	0	1	0	1	4	0	0	7	26,9	0,0	0	14,3
48.	35	0	0	0	0	3	0	0	5	0	0	8	22,9	0,0	0	0
49.	47	0	0	0	0	0	0	3	6	0	0	9	19,1	0,0	0	33,3
<b>Kopā</b>	<b>263</b>	<b>0</b>	<b>0</b>	<b>5</b>	<b>2</b>	<b>9</b>	<b>0</b>	<b>10</b>	<b>25</b>	<b>1</b>	<b>0</b>	<b>52</b>	<b>19,8</b>	<b>0,0</b>	<b>0</b>	<b>19,2</b>

### Secinājumi

2013.gada 49.nedēļā ambulatorajās un stacionārajās monitoringa iestādēs gripas gadījumi netika reģistrēti. Vēršanās pēc palīdzības akūto augšējo elpceļu infekciju gadījumos ir nedaudz samazinājusies un bijusi zemāka nekā reģistrēta divās pēdējās sezonās, attiecīgajā laika periodā. Gripas vīrusu izplatība Latvijā netika novērota.

## Situācija PVO Eiropas reģiona valstīs 48.nedēļā

([http://www.euroflu.org/cgi-files/bulletin\\_v2.cgi](http://www.euroflu.org/cgi-files/bulletin_v2.cgi))

PVO Eiropas reģiona valstīs 48.nedēļā gripas aktivitātes līmenis bijis zems. Vairākās valstīs reģistrēta *A(H1N1)pdm09*, *A(H3N2)* un *B tipa* gripas vīrusu sporādiska izplatība. Sporādiska gripas izplatība reģistrēta vienpadsmit valstīs. Līdzīgi kā pagājušo sezonu attiecīgā laika periodā, arī šajā sezonā, pozitīvo gripas vīrusu īpatsvars bijis zems, taču pakāpeniski pieaudzis respiratori sincitiālā vīrusa īpatsvars.

**Virusoloģijas dati.** 2013.gada 48.nedēļā uzraudzības tīkla ietvaros izmeklēti 811 paraugi, no tiem 32 (4%) paraugos noteikti gripas vīrusi – 5 *B tipa* un 27 *A tipa* (no tiem 24 tipēti: 4 tipēti kā *A(H1N1)pdm09* un 20 kā *A(H3N2)*).

Kopā 48.nedēļā, uzraudzības tīkla ietvaros un ārpus tā, noteikti 94 gripas vīrusi – 29 (31%) gadījumos *B* un 65 (69%) *A tipa* gripas vīrusi, no tiem 40 tipēti: 29 kā *A(H3N2)* un 11 kā *A(H1N1)pdm09*.

Kopš 40. nedēļas pavisam noteikti 528 gripas vīrusi: 377 (71%) *A tipa* gripa un 151 (29%) *B tipa* gripa. No *A tipa* gripas vīrusiem 233 tipēti: 129 kā *A(H3N2)* un 104 kā *A(H1N1)pdm09*.

Kopš sezonas sākuma (2013.gada 40.nedēļā) gripas vīrusi antigēniski raksturoti trīs valstīs – Vācijā, Portugālē un Apvienotajā Karalistē (Anglija). Kopā izpētīti 11 gripas vīrusi:

- 9 *A(H1N1)pdm09*, *A/California/7/2009 (H1N1)-līdzīgs\**;
- 1 *B/Massachusetts/2/2012-līdzīgs (B/Yamagata/16/88 līnijas)\**;
- 1 *B/Wisconsin/1/2010-līdzīgs (B/Yamagata/16/88 līnijas)*;

\* iekļauti vakcīnas sastāvā 2013.-2014.gada sezonai Ziemeļu puslodē

Par smagās akūtās respiratorās infekcijas (SARI) gadījumiem 48.nedēļā ziņojušas 9 valstis – Armēnija, Baltkrievija, Gruzija, Kazahstāna, Kirgizstāna, Moldovas Republika, Krievijas Federācija, Rumānija un Ukraina. Pavisam tika izmeklēti 146 klīniskie paraugi no SARI pacientiem, neviens no tiem nebija pozitīvs uz gripas vīrusiem.

## PVO par gripas izplatību pasaulē 2013.gada 22.novembrī

[http://www.who.int/influenza/surveillance\\_monitoring/updates/latest\\_update\\_GIP\\_surveillance/en/index.html](http://www.who.int/influenza/surveillance_monitoring/updates/latest_update_GIP_surveillance/en/index.html)

Ziemeļamerikā gripas aktivitāte pēdējo trīs nedēļu laikā ir nedaudz pieaugusi, tomēr aktivitātes līmenis joprojām bijis zems.

PVO Eiropas reģiona valstīs gripas aktivitātes līmenis bijis zems. Atsevišķas valstis ziņojušas par sporādisku gripas vīrusu izplatību. Gripas vīrusi noteikti uzraudzības tīkla ietvaros un ārpus tā.

Āzijas ziemeļos gripas aktivitāte nedaudz pieaugusi - Ķīnas un Mongolijas ziemeļu daļā.

Āzijas dienvidos gripas aktivitāte bija zema. Honkongas īpašās pārvaldes apgabalā Ķīnā un Ķīnas dienvidos gripas aktivitāte samazinājusies. Dienvidaustrumu Āzijā gripas gadījumu skaits samazinājās Vjetnamā, bet pieauga Kambodžā, Laosas Tautas Demokrātiskajā republikā un Taizemē. Šajā zonā reģistrēta *A(H1N1)pdm09*, *A(H3N2)* un *B tipa* gripas vīrusu kociņulācija.

Centrālamerikas Karību jūras reģionā un Dienvidamerikas tropu zonas valstīs *A tipa* gripas vīrusa aktivitāte bijusi zema. Respiratori sincitiālais vīruss (RSV) turpinājis dominēt atsevišķās reģiona valstīs, taču tā izplatība nav pārsniegusi paredzamo sezonas izplatības līmeni.

Dienvidu puslodē gripas sezona ir tuvu beigām.

Atjaunotā informācija par ne-sezonāliem gripas vīrusiem (putnu gripas vīrusu H5N1 un H7N9 apakštīpiem un cūkas gripas vīrusu H1N1 un H3N2 apakštīpiem) atrodama PVO tīmekļa vietnē:

[http://www.who.int/influenza/human\\_animal\\_interface/en/index.html](http://www.who.int/influenza/human_animal_interface/en/index.html) .

**Par gripas vīrusu rezistences izpēti**  
[http://www.euroflu.org/cgi-files/bulletin\\_v2.cgi](http://www.euroflu.org/cgi-files/bulletin_v2.cgi)

Kopš sezonas sākuma (40/2013) vīrusu rezistences pārbaudi veikušas četras valstis – Norvēģija, Zviedrija, Spānija un Apvienotā Karaliste (Anglija).

Nevienam no vīrusiem, kuri bija testēti uz rezistenci pret neiraminidāzes inhibitoriem - oseltamiviru un zanamiviru, rezistence netika konstatēta.

Toties visiem *A tipa* gripas vīrusiem, kuri bija pārbaudīti uz jutību pret adamantāniem, tika konstatēta rezistence.

Virusa tips un apakštips	Rezistence pret neiraminidāzes inhibitoriem				Rezistence pret M2 inhibitoriem	
	Oseltamivir		Zanamivir		Amantadin, rimantadin	
	Testētie izolāti	t.sk. rezistenti	Testētie izolāti	t.sk. rezistenti	Testētie izolāti	t.sk. rezistenti
<i>A(H3N2)</i>	12	0	12	0	8	8 (100%)
<i>A(H1N1)pdm09</i>	21	0	21	0	12	12 (100%)
<i>B tipa</i>	2	0	2	0	neattiecās	

**Materiālu sagatavoja:** SLIMĪBU PROFILAKSES UN KONTROLES CENTRA Infekcijas slimību riska analīzes un profilakses departamenta Infekcijas slimību uzraudzības un imunizācijas nodaļas epidemioloģe R.Nikiforova un sabiedrības veselības analītiķe K.Pulmane.

2013.-14.gada AAEI un gripas monitoringa 2013.gada 49.nedēļā datus sniedza:

- 69 primārās veselības aprūpes ārsti (reģistrēto pacientu skaits 110 550– 5,5% no Latvijas iedzīvotāju skaita)
  - 11 stacionārās ārstniecības iestādes
  - 35 vispārējās izglītības iestādes
  - 35 pirmsskolas izglītības iestādes
- Izmantoti SIA Rīgas Austrumu klīniskās universitātes slimnīcas (RAKUS) stacionāra „Latvijas Infektoloģijas centrs” (LIC) laboratorijas dati.

**Pateicamies visiem monitoringa dalībniekiem par savlaicīgi un precīzi sniegtu informāciju.**

Datu pārpublicēšana un citēšana – atsauce uz Slimību profilakses un kontroles centra “Epidemioloģijas biļetenu” ir obligāta.