



LATVIJAS REPUBLIKAS VESELĪBAS MINISTRIJA

SLIMĪBU PROFILAKSES UN KONTROLES CENTRS

Duntes iela 22, Rīga, LV-1005 • Tālr. 67501590 • Fakss 67501591 • E-pasts: info@spkc.gov.lv • Reģ. Nr. 90009756700

EPIDEMIOLOĢIJAS BIĻETENS

Nr. 41 (1312)

2013.gada 22.oktobrī

Pārskats par akūtu augšējo elpceļu infekciju (AAEI) un gripas* izplatību 2013. gada 42.nedēļā Latvijā

2013.gada 42.nedēļā monitoringa ambulatorajās un stacionārajās iestādēs gripas gadījumi netika reģistrēti.

Vēršanās ambulatorajās iestādēs citu AAEI gadījumos 42.nedēļā ir samazinājusies par 10,1% un bija vidēji 992,8 gadījumi uz 100 000 iedzīvotājiem (41.nedēļā -1093,2 uz 100 000 iedzīvotājiem).

Pacientu vēršanās pie ārsta ar AAEI, gripu un pneimoniju vidēji uz 100 000 iedzīvotājiem¹

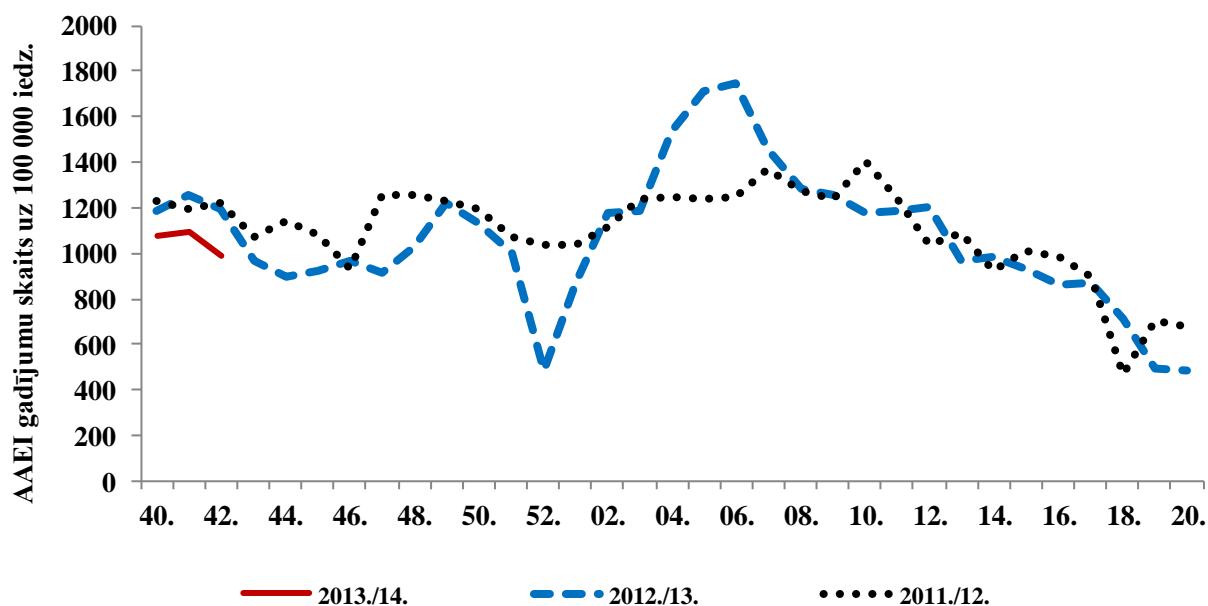
	Vecuma grupas	40.	41.	42.	Salīdzinot ar iepriekšējo nedēļu (%)
AAEI	Vidēji	1073,8	1093,2	992,8	-10,1
	0-4	5844,2	6672,5	5112,2	-30,5
	5-14	2796,2	3007,5	2785,1	-8,0
	15-64	693,7	637,5	629,3	-1,3
	65>	178,1	254,9	295,3	13,7
Gripa	Vidēji	0,0	0,0	0,0	
	0-4	0,0	0,0	0,0	
	5-14	0,0	0,0	0,0	
	15-64	0,0	0,0	0,0	
	65>	0,0	0,0	0,0	
Pneimonija	Vidēji	23,5	18,9	16,0	-18,3
	0-4	78,7	35,1	86,9	59,6
	5-14	31,5	29,7	0,0	100,0
	15-64	24,3	18,8	17,2	-9,3
	65>	0,0	9,8	0,0	100,0

*klīniski apstiprināti gripas gadījumi monitoringa iestādēs

Pneimoniju gadījumos ambulatorajās iestādēs 42.nedēļā ir vērsušies par 18,3% mazāk pacientu nekā 41.nedēļā, kopumā 16,0 gadījumi uz 100 000 iedzīvotājiem.

¹ Saslimstības līmenis, vai vēršanās pēc medicīniskas palīdzības nedēļas laikā tiek aprēķināta pamatojoties uz pacientu skaitu, kas pirmo reizi sakarā ar patreizējo saslimšanas epizodi vērsušies pēc medicīniskās palīdzības pie ģimenes ārsta.

Vēršanās ambulatorajās iestādēs ar AAEI 2013.-2014.gada sezonā

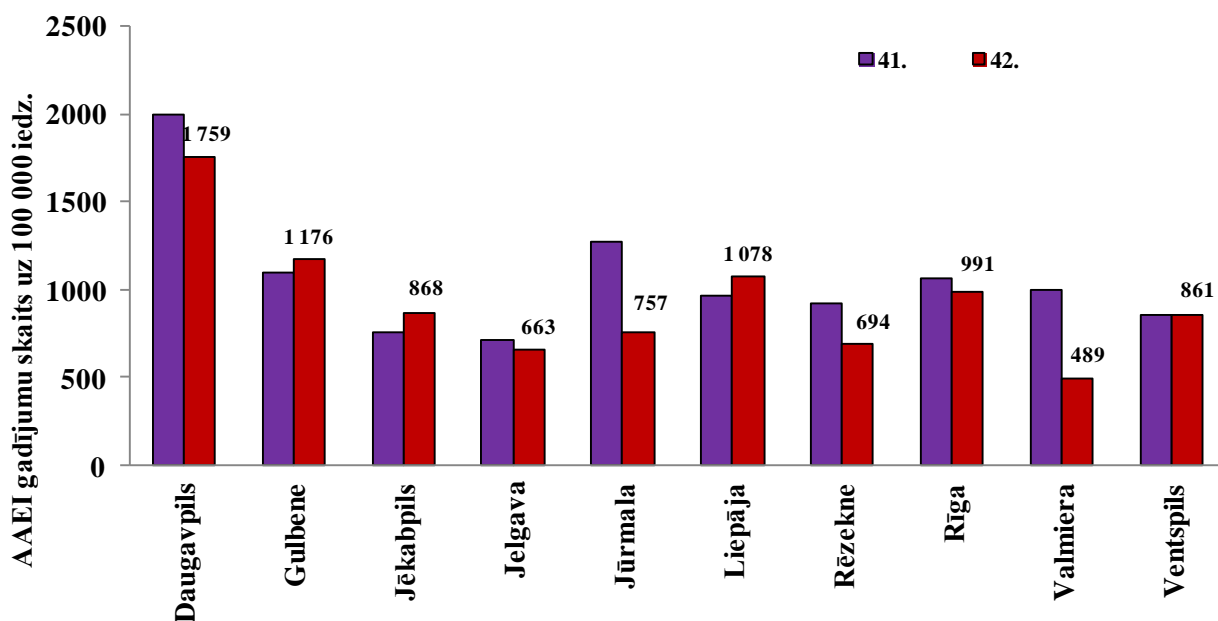


Vēršanās pēc palīdzības akūto augšējo elpceļu infekciju gadījumos ambulatorajās monitoringa iestādēs arī 2013.gada 42.nedēļā bijusi nedaudz zemāka nekā reģistrēta divu pēdējo gripas sezonu laikā, attiecīgā laika periodā. Taču saslimstības līknes virzība ir līdzīga iepriekšējā sezonā reģistrētajai.

AAEI atsevišķās monitoringa teritorijās

Ambulatoro apmeklējumu skaits AAEI gadījumos samazinājies sešs no desmit monitoringā iekļautajām teritorijām, un četrās tas palielinājies.

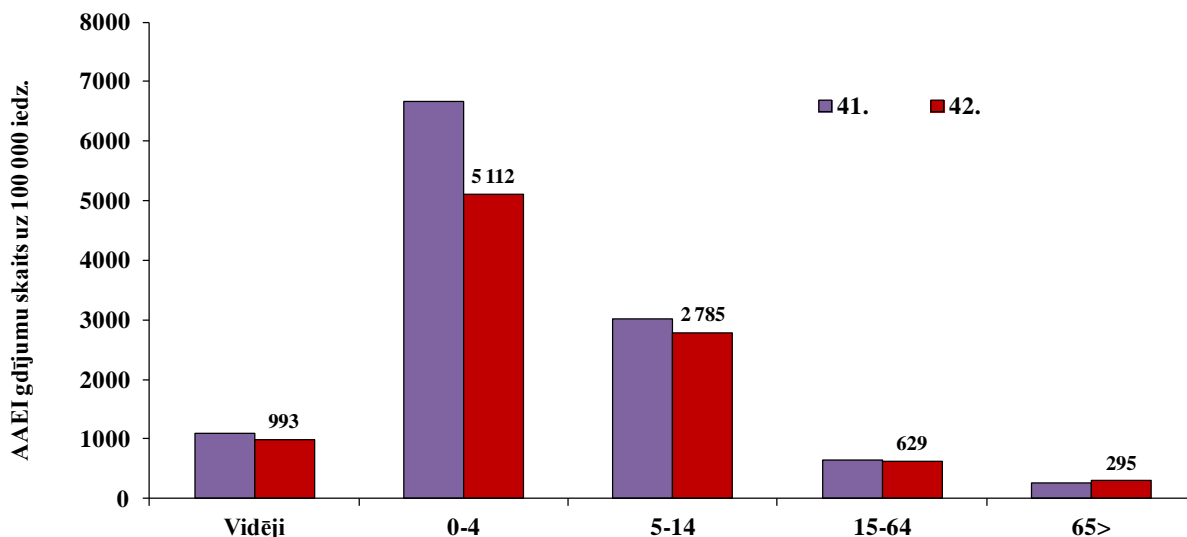
Visaugstākā saslimstība 42.nedēļā tika reģistrēta Daugavpilī (1759 gadījumu uz 100 000 iedzīvotāju), bet zemākā saslimstība bijusi Valmierā (489 gadījumi uz 100 000 iedzīvotāju). Visstraujāk saslimstība pieaugusi Jēkabpilī – par 13,9%.



AAEI atsevišķās vecuma grupās

Vēršanās ambulatorajās iestādēs AAEI gadījumos palielinājusies tikai vecuma grupā no 65 gadiem – par 13,7%, bet pārējās vecuma grupās tā samazinājusies.

Augstākā saslimstība joprojām reģistrēta bērniem - vecuma grupā 0-4 gadi (5112,2 gadījumi uz 100 000 iedzīvotāju) un vecuma grupā 5-14 gadi (2785,1 gadījums uz 100 000 iedzīvotāju).



Vispārējās izglītības iestāžu apmeklējums

Vispārējās izglītības iestādes 42.nedēļā apmeklēja vidēji 93,8% skolēnu, par 0,7% vairāk nekā 41.nedēļā. Apmeklētība pieaugusi piecās monitoringā iekļautajās teritorijās un arī samazinājusies piecās teritorijās. Zemākā apmeklētība (zem 93%) bijusi Gulbenē, Jūrmalā, Rēzeknē un Ventspilī. Apmeklētība visstraujāk samazinājusies Gulbenē – par 2,8%.

Monitoringa pilsētas /nedēļas	Daugavpils	Gulbene	Jēkabpils	Jelgava	Jūrmala	Liepāja	Rēzekne	Rīga	Valmiera	Ventspils	Vidēji
40.	95,8	95,0	91,9	84,0	98,7	97,3	92,1	91,4	95,7	94,6	93,6
41.	95,0	95,0	90,8	93,1	92,7	96,7	92,7	94,5	95,0	88,3	93,1
42.	94,9	92,2	94,2	93,8	92,9	95,4	92,6	93,9	95,8	92,3	93,8
Salīdzinājumā ar 41.nedēļu	-0,2	-2,8	3,4	0,7	0,2	-1,3	-0,1	-0,6	0,8	4,0	0,7

Pirmsskolas izglītības iestāžu apmeklējums

Pirmsskolas izglītības iestādes 42.nedēļā apmeklējuši vidēji 75,2% reģistrēto bērnu. Apmeklētības līmenis, salīdzinot ar 41.nedēļu, palielinājies vidēji par 2%. Apmeklētība palielinājusies sešās no desmit monitoringā iekļautajām pilsētām un četrās pilsētās tā samazinājusies. Visstraujāk apmeklētība samazinājusies Jelgavā – par 8,1%. Zemākā apmeklētība reģistrēta Rēzeknē (69,0%) un Jēkabpilī (69,7%), tur pirmsskolas izglītības iestādes apmeklējuši mazāk nekā 70% reģistrēto bērnu.

Monitoringa pilsētas /nedēļas	Daugavpils	Gulbene	Jekabpils	Jelgava	Jūrmala	Liepāja	Rēzekne	Rīga	Valmiera	Ventspils	Vidēji
40.	73,1	75,7	70,0	75,4	69,8	76,8	76,1	74,4	78,0	72,5	73,6
41.	72,1	78,3	68,8	81,9	67,6	82,3	73,0	70,9	80,3	73,0	73,3
42.	74,1	76,1	69,7	73,8	75,2	82,8	69,0	75,5	77,3	74,7	75,2
Salīdzinājumā ar 41.nedēļu	2,0	-2,2	0,8	-8,1	7,6	0,5	-4,0	4,6	-3,0	1,8	2,0

Respiratoro vīrusu cirkulācija

2013.gada 42.nedēļā SIA „Rīgas austrumu klīniskās universitātes slimnīca” stacionāra „Latvijas Infektoloģijas centrs” laboratorijā izmeklēti 12 personu klīniskie paraugi, no tiem 3 (25%) bija konstatēti respiratoro vīrusu infekciju izraisītāji. Noteikti trīs elpceļu infekciju vīrusi: paragripa II tipa – 1, RSV – 1 un adenovīruss – 1. Gripas vīrusi gripas monitoringa 42.nedēļā netika konstatēti.

Nedēļas	Izmeklēto paraugu skaits	A gripa	B gripa	Paragripa I	Paragripa II	Paragripa III	Paragripa IV	RSV	Adenovīrusi	Rinovīrusi	hMPV	Pozitīvo paraugu skaits	Pozitīvo paraugu īpatsvars (%)	Uz gripu pozitīvo paraugu īpatsvars (%)	Gripa no pozitīvo paraugu skaita (%)	RSV no pozitīvo paraugu skaita (%)
40.	14	0	0	1	0	0	0	0	0	1	0	2	14,3	0,0	0	0
41.	11	0	0	0	0	1	0	0	1	0	0	2	18,2	0,0	0	0
42.	12	0	0	0	1	0	0	1	1	0	0	3	25,0	0,0	0	33,3
Kopā	37	0	0	1	1	1	0	1	2	1	0	7	18,9	0,0	0	14,3

Secinājumi

2013.gada 42.nedēļā ambulatorajās monitoringa iestādēs gripas gadījumi netika reģistrēti. Vēršanās pēc palīdzības ar akūtām augšējo elpceļu infekcijām ir nedaudz zemāka par iepriekšējo gadu rādītājiem šajā laika periodā. Gripas vīrusu izplatība Latvijā netiek novērota.

Situācija PVO Eiropas reģiona valstīs 41.nedēļā

(http://www.euroflu.org/cgi-files/bulletin_v2.cgi)

PVO Eiropas reģiona valstīs gripas aktivitātes līmenis bijis zems, taču pieaudzis valstu skaits, kas ziņojušas par lokālu gripas vīrusu ģeogrāfisko izplatību – Malta un Somija. Par sporādisku izplatību ziņojušas 4 valstis (Francija, Norvēģija, Apvienotā Karaliste (Skotija) un Uzbekistāna), bet pārējās valstīs gripas izplatība netika novērota. Nevienā no valstīm, kurās definēts epidēmijas sliekšnis, tas nebija pārsniegts.

Virusoloģijas dati. 2013.gada 41.nedēļā uzraudzības tīkla ietvaros izmeklēti 350 paraugi, no tiem 1 (0,3%) paraugā noteikts gripas vīruss.

Kopā 41.nedēļā, uzraudzības tīkla ietvaros un ārpus tā, noteikti 19 gripas vīrusi – 5 (26%) gadījumos *B* un 14 (74%) *A tipa* gripas vīrusi, no tiem 11 tipēti: 8 kā *A(H3N2)* un 3 kā *A(H1N1)pdm09*.

Par smagās akūtās respiratorās infekcijas gadījumiem 41.nedēļā ziņojušas 6 valstis – Baltkrievija, Gruzija, Kazahstāna, Moldovas Republika, Krievijas Federācija un Ukraina.

Pavisam tika izmeklēti 68 klīniskie paraugi no SARI pacientiem un neviens no tiem nebija pozitīvs uz gripas vīrusiem

PVO par gripas izplatību pasaulē 2013.gada 14.oktobrī

http://www.who.int/influenza/surveillance_monitoring/updates/latest_update_GIP_surveillance/en/index.html

Gripas aktivitāte ziemeļu puslodes mērenā klimata reģionā saglabājās starpsezonu līmenī. Lielākajā daļā Āzijas tropu zonas gripas aktivitāte ir mazinājusies, izņemot Honkongas īpašās pārvaldes apgabalu Ķīnā, kur gripas aktivitāte saistīta ar *A(H3N2)* gripas vīrusa izplatību.

Karību jūras reģionā, Centrālamerikā un Dienvidamerikas tropu zonā gripas gadījumu skaits ir samazinājies. Akūtu augšējo elpceļu infekciju izplatība ir saglabājusies Karību jūras reģionā un Centrālamerikā. Sezonas laikā dominēja respiratori sincitiālais vīruss (RSV), taču tā izplatība nav pārsniegusi paredzamo sezonas izplatības līmeni.

Mērenā klimata teritorijā Dienvidamerikā un Dienvidāfrikā gripas epidēmijas pīķis tika sasniegts jūnija beigās. Dienvidamerikas valstis ziņojušas par akūtu augšējo elpceļu infekciju aktivitāti un ievērojamu RSV aktivitātes samazināšanos.

Austrālijā un Jaunzēlandē sasniegts gripas epidēmijas pīķis. Abās valstīs reģistrēta *A(H3N2)*, *A(H1N1)pdm09* un *B tipa* gripas vīrusi ko-cirkulācija.

Atjaunota informācija par ne-sezonāliem gripas vīrusiem (putnu gripas vīrusu H5N1 un H7N9 apakštīpiem un cūkas gripas vīrusu H1N1 un H3N2 apakštīpiem) atrodama PVO tīmekļa vietnē: http://www.who.int/influenza/human_animal_interface/en/index.html .

Materiālu sagatavoja: SLIMĪBU PROFILAKSES UN KONTROLES CENTRA Infekcijas slimību riska analīzes un profilakses departamenta Infekcijas slimību uzraudzības un imunizācijas nodaļas epidemioloģe R.Nikiforova un sabiedrības veselības analītiķe K.Pulmane.

2013.-14.gada AAEI un gripas monitoringa 2013.gada 42.nedēļā datus sniedza:

- 70 primārās veselības aprūpes ārsti (reģistrēto pacientu skaits 112405– 5,6% no Latvijas iedzīvotāju skaita)
- 11 stacionārās ārstniecības iestādes
- 35 vispārējās izglītības iestādes
- 35 pirmsskolas izglītības iestādes

Izmantoti SIA Rīgas Austrumu klīniskās universitātes slimnīcas (RAKUS) stacionāra „Latvijas Infektoloģijas centrs” (LIC) laboratorijas dati.

Pateicamies visiem monitoringa dalībniekiem par savlaicīgi un precīzi sniegtu informāciju.

Datu pārpublicēšana un citēšana – atsauce uz Slimību profilakses un kontroles centra “Epidemioloģijas biļetenu” ir obligāta.