



LATVIJAS REPUBLIKAS VESELĪBAS MINISTRIJA

SLIMĪBU PROFILAKSES UN KONTROLES CENTRS

Duntes iela 22, Rīga, LV-1005 • Tālr. 67501590 • Fakss 67501591 • E-pasts: info@spkc.gov.lv • Reģ. Nr. 90009756700

EPIDEMIOLOĢIJAS BIĻETENS

Nr. 11 (1282)

2013.gada 26.februārī

Pārskats par akūto augšējo elpceļu infekciju (AAEI) un gripas* izplatību 2013. gada 8.nedēļā Latvijā

2013.gada 8.nedēļā monitoringā iekļautajās ambulatorajās iestādēs klīniski tika diagnosticēti 456 gripas gadījumi (vidēji 452,6 gadījums uz 100 000 iedzīvotāju), kas ir par 3 gadījumi (0,3%) mazāk nekā 7.nedēļā.

Ģimenes ārsta praksēs vērsušos pacientu skaits citu AAEI gadījumos 8.nedēļā samazinājies par 12,1%, un bijis vidēji 1282,4 gadījumi uz 100 000 iedzīvotāju (7.nedēļā – 1459,3 gadījumi uz 100 000 iedzīvotāju).

Vēršanās pneimonijas gadījumos 8.nedēļā (58,6 gadījumi uz 100 000 iedzīvotāju) salīdzinājumā ar 7.nedēļu palielinājies vidēji par 20,8%.

Vēršanās pie ģimenes ārsta AAEI, gripas un pneimonijas gadījumos vidēji uz 100 000 iedzīvotāju¹

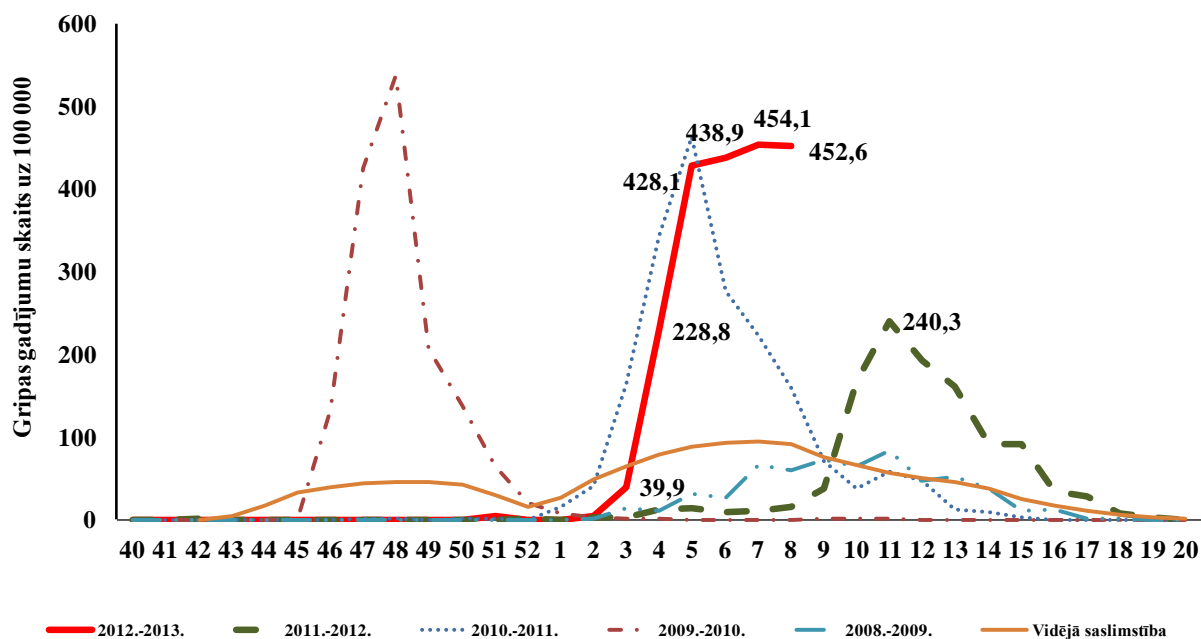
	Vecuma grupas	04.	05.	06.	07.	08.	Salīdzinot ar iepriekšējo nedēļu (%)
AAEI	Vidēji	1539,2	1714,2	1746,8	1459,3	1282,4	-12,1
	0-4	7267,6	7358,2	7111,7	6523,8	5101,5	-21,8
	5-14	5871,6	6670,3	6594,8	4989,2	4185,9	-16,1
	15-64	859,9	976,7	1066,6	876,7	858,0	-2,1
	65>	193,5	301,2	250,1	359,6	252,6	-29,8
Gripa	Vidēji	228,8	428,1	438,9	454,1	452,6	-0,3
	0-4	588,2	701,7	872,4	948,2	834,4	-12,0
	5-14	732,6	1271,6	1314,7	1616,4	1474,2	-8,8
	15-64	174,3	385,5	371,0	349,2	350,5	0,4
	65>	68,3	68,2	113,7	102,8	195,2	90,0
Pneimonija	Vidēji	53,5	40,5	51,4	48,5	58,6	20,8
	0-4	75,9	94,8	151,7	94,8	170,7	80,0
	5-14	129,3	97,0	150,9	53,9	86,1	59,8
	15-64	52,3	29,0	31,9	37,7	55,3	46,7
	65>	11,4	39,8	45,5	74,2	23,0	-69,1

*klīniski diagnosticētie gripas gadījumi monitoringā iesaistītajās iestādēs

¹ Saslimstības līmenis nedēļas laikā tiek aprēķināts no pacientu skaita, kas pirmo reizi sakarā ar saslimšanas epizodi vērsušies pie ģimenes ārsta.

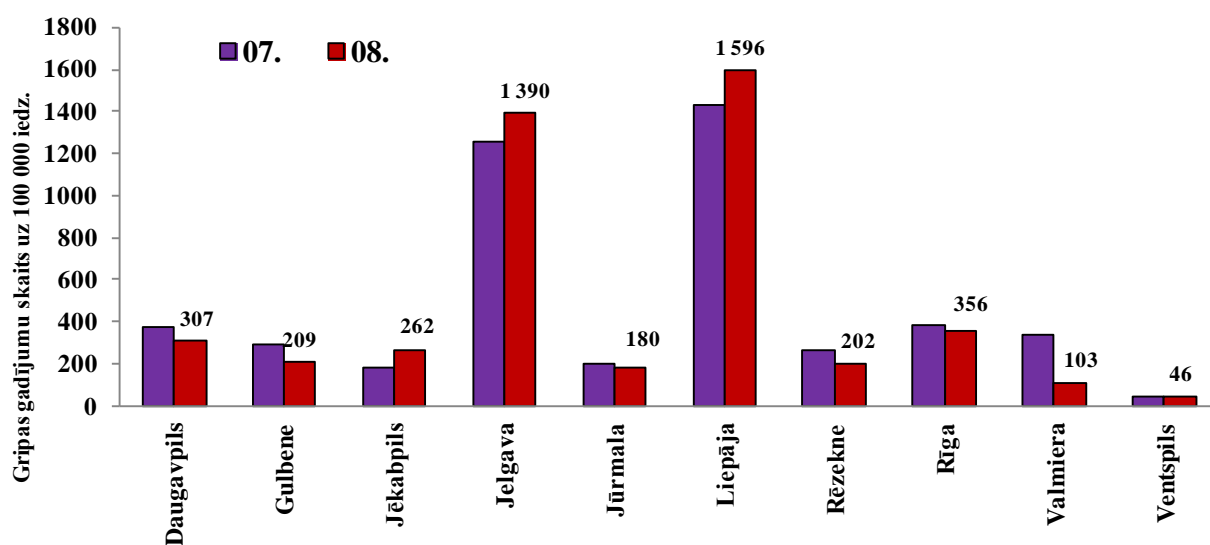
Gripas intensitāte

Pacientu vēršanās ambulatorajās monitoringa iestādēs ar gripas klīniskiem simptomiem 8.nedēļā bijusi ļoti līdzīga 7.nedēļas rādītājiem. Šajā sezonā visaugstākais saslimstības intensitātes rādītājs ir augstāks nekā pagājušajā 2011.-2012.gada sezonā par 47%, taču līdzīgs maksimālai intensitātei, kāda tika reģistrēta 2009.-2010. un 2010.-2011.gada sezonā. Tomēr šajā sezonā saslimstības intensitāte, kas ir tuvu maksimālajam rādītājam (454,1 uz 100 000 iedzīvotājiem) ar nelielām svārstībām saglabājas četru nedēļu laikā.



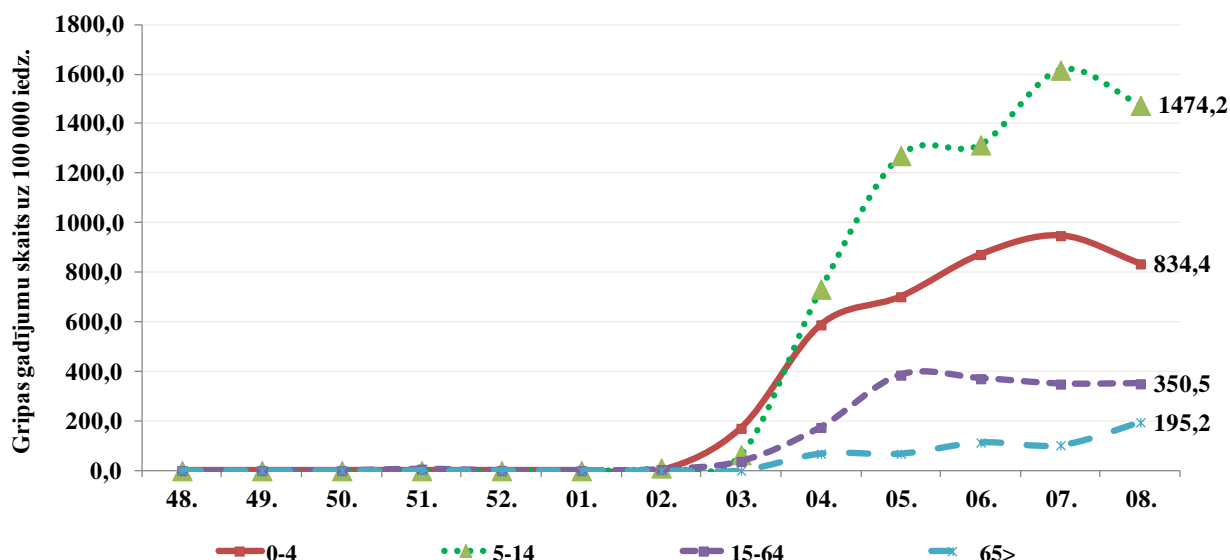
Gripa atsevišķās monitoringa teritorijās

Augstāka nekā 100 gadījumi uz 100 000 iedzīvotājiem saslimstība tika reģistrēta deviņās no desmit monitoringa teritorijām (izņemot Ventspili). Visaugstākā saslimstība 8.nedēļā tika reģistrēta Liepājā (1596 gadījumi uz 100 000 iedzīvotāju) un Jelgavā (1390 uz 100 000 iedzīvotājiem). Gripas gadījumu skaits samazinājies Daugavpilī, Gulbenē, Jūrmalā, Rēzeknē, Rīgā un Valmierā, taču pieaudzis Jēkabpilī, Jelgavā un Liepājā; Ventspilī tas saglabājies iepriekšējās nedēļas līmenī.



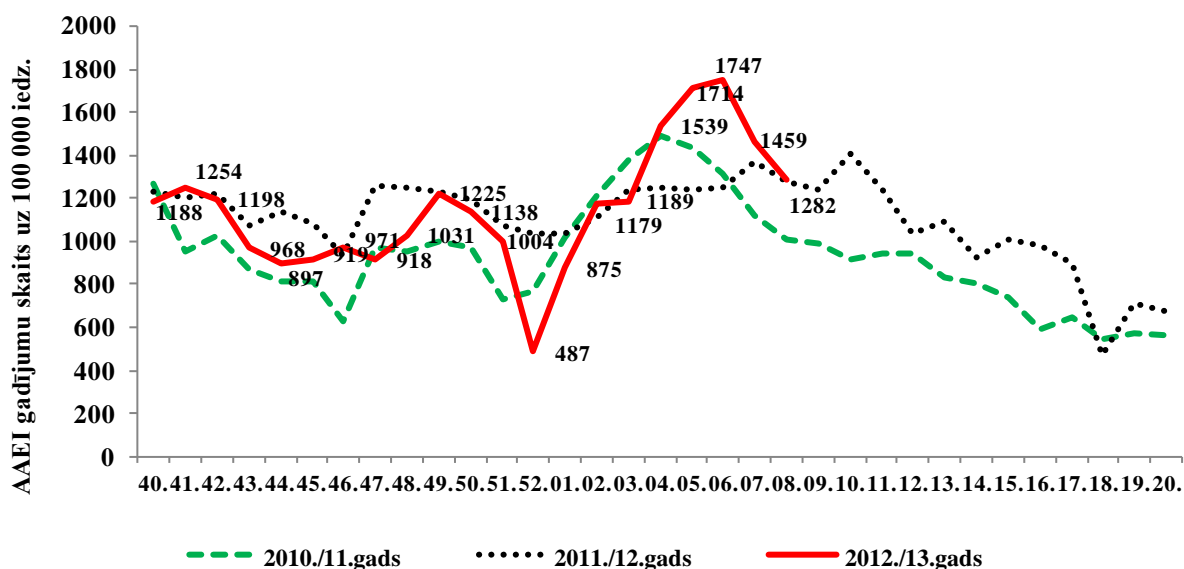
Gripa atsevišķās vecuma grupās

Saslimstība ar gripu ievērojami pieaugusi vecuma >65 gadi un nedaudz vecuma grupā 15-64 gadi, bet vecuma grupā 5-14 gadi un 0-4 gadi tā samazinājusies. Augstākā saslimstība ar gripu arī 8.nedēļā reģistrēta vecuma grupā 5- 14 gadi (1474,2 gadījumi uz 100 000 iedzīvotāju) un 0 - 4 gadi (834,4 gadījumi uz 100 000 iedzīvotāju). Zemākā saslimstība joprojām reģistrēta vecuma grupā >65 gadi (195,2 uz 100 000 iedzīvotājiem).



Vēršanās pēc medicīniskās palīdzības AAEI gadījumos

Saslimstībai ar citām akūtām augšējo elpceļu infekcijām kopš gada sākuma (no 2013.gada 1.nedēļas līdz pat 6.nedēļai) tika novērota stabila pieauguma tendence, taču 7.nedēļā un 8.nedēļā ambulatorajās iestādēs vēršušos pacientu skaits ir samazinājies, attiecīgi par 16,5% un par 12,1%.

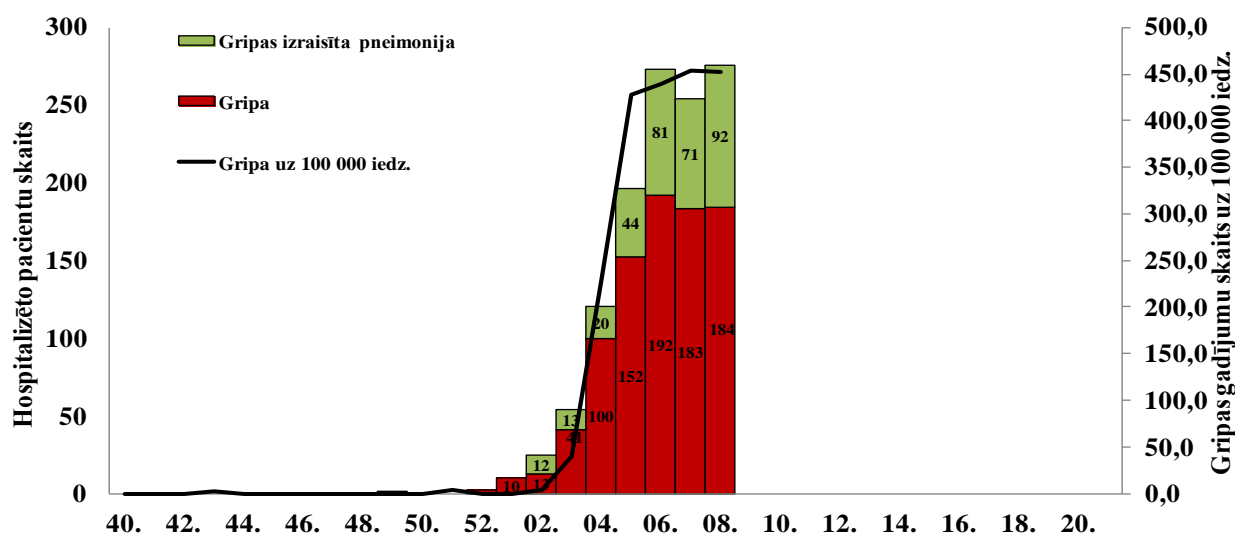


Par hospitalizētiem pacientiem monitoringā iekļautajās stacionārās iestādēs

No monitoringā iesaistītajām ārstniecības iestādēm (11 slimnīcas) saņemta informācija par 8.nedēļā hospitalizētiem pacientiem gripas un gripas izraisītās pneimonijas gadījumos – Daugavpilī (54), Jēkabpilī (10), Jelgavā (14), Jūrmalā (1), Liepājā (19), Rēzeknē (3), Rīgā (162), Valmierā (8) un Ventspilī (5). Hospitalizētie pacienti gripas un gripas izraisītās pneimonijas gadījumos bijuši visās vecuma grupās, taču 8.nedēļā pieaudzis pacientu skaits vecuma grupā 5-14 gadi (43 pret 26), kas tikuši stacionēti gripas gadījumos, bet vecuma grupā 15-64 gadi palielinājies (69 pret 44) stacionēto skaits gripas izraisītās pneimonijas gadījumos.

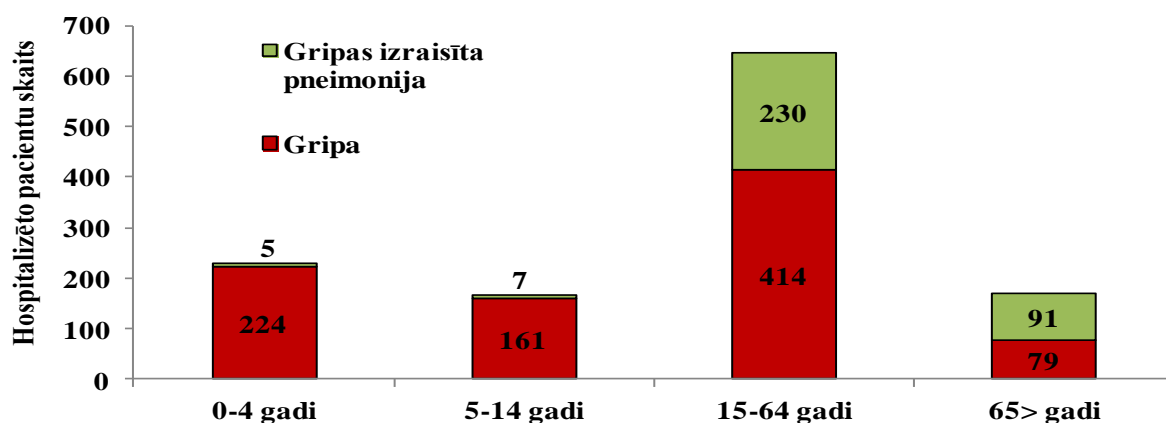
Hospitalizēto skaits pa nedēļām

2013.gada 8.nedēļā kopā hospitalizēti 276 pacienti: ar diagnozi *gripa* - 184 un ar diagnozi *gripas izraisīta pneimonija* – 92 pacienti. Stacionēto pacientu skaitu *gripas* gadījumos palielinājies par vienu, bet *gripas izraisītās pneimonijas* gadījumos palielinājies par 21 (vai 29,5%) gadījumu.



Hospitalizēto pacientu skaits pa vecuma grupām

Kopš sezonas sākuma monitoringā iekļautajās stacionārajās iestādēs hospitalizēti 878 pacienti gripas gadījumos un 333 pacienti gripas izraisītās pneimonijas gadījumos. Gripas izraisītās pneimonijas gadījumos 96% pacientu bijuši vecumā virs 15 gadiem. Savukārt hospitalizēto pacientu vidū vecumā virs 65 gadiem vairāk nekā pusē gadījumu (91 no 170 vai 54%) stacionēšana bijusi saistīta ar gripas izraisītu pneimoniju.



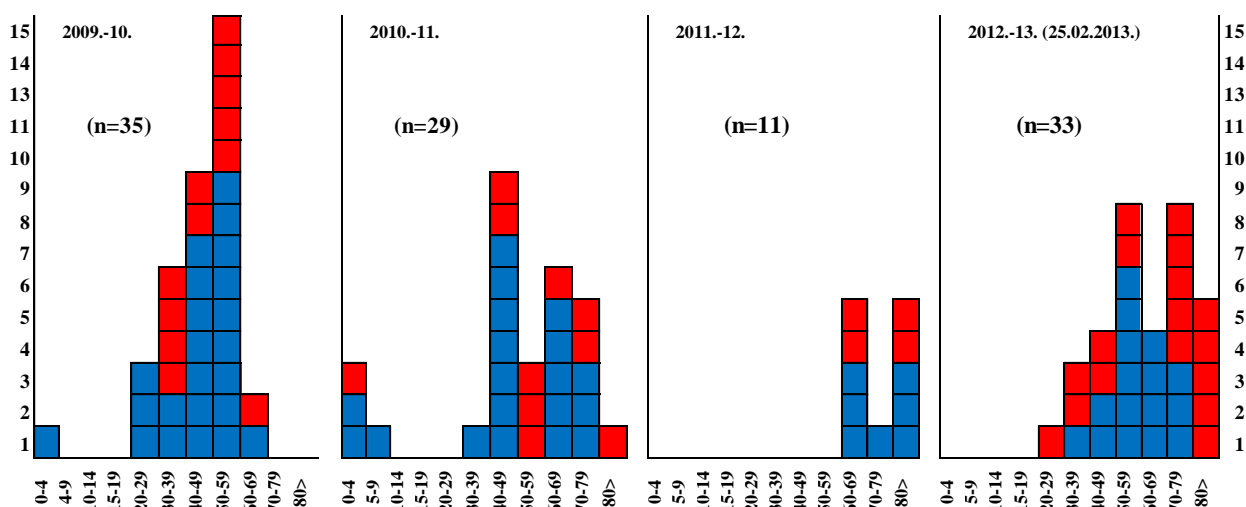
Par nāves gadījumiem saistītiem ar gripas infekciju

Kopš epidēmijas sakuma pavisam saņemti 33 paziņojumi par nāves gadījumiem pacientiem ar laboratoriski apstiprinātu gripu vai ar aizdomām par gripas infekciju. Vīrieši – 16, sievietes – 17. Vidējais pacientu vecums 60 gadi (pacienti vecumā no 29 līdz 84 gadi). Lielākā daļa pacientu (25/33) vecumā virs 50 gadiem (76%).

Lielākai daļai gadījumu tika noskaidrotas hroniskas slimības (sirds, plaušu, aknu, CNS saslimšanas, cukura diabēts, adipozitāte) vai citi riska faktori.

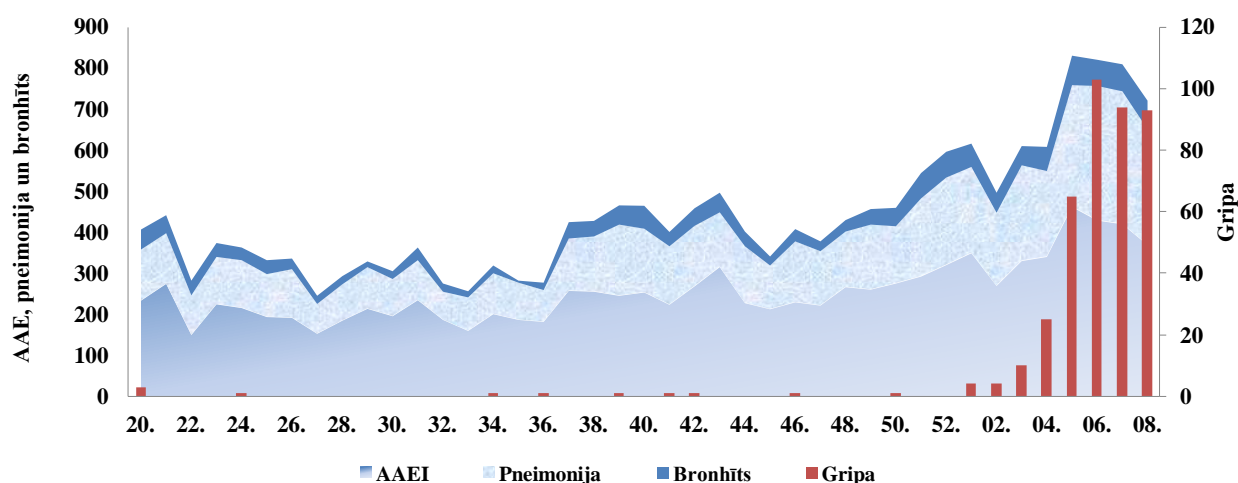
Laboratoriski apstiprināta 32 gadījumos: *A tipa* gripa 30 gadījumos un *B tipa* gripa divos gadījumos. Vīrusu tipēšana veikta 24 gadījumos: 22 *A tipa* vīrusi tipēti kā *A/H1pdm* un divi *B tipa* gripas vīrusi kā *B/Yamagata* līnijas.

Nāves gadījumu skaits pēc dzimuma un pa vecuma grupām 2012.-13.gada un iepriekšējās sezonās



Neatliekamās medicīniskās palīdzības dienesta (NMPD) dati par hospitalizētajiem pacientiem elpceļu infekciju gadījumos no 2012.gada 20. līdz 2013.gada 8.nedēļai

Saskaņā ar NMPD sniegtajiem datiem, 2013.gada 8.nedēļā tika hospitalizēti 93 pacienti ar diagnozi „gripa”, kas ir par vienu pacientu mazāk nekā 7.nedēļā.



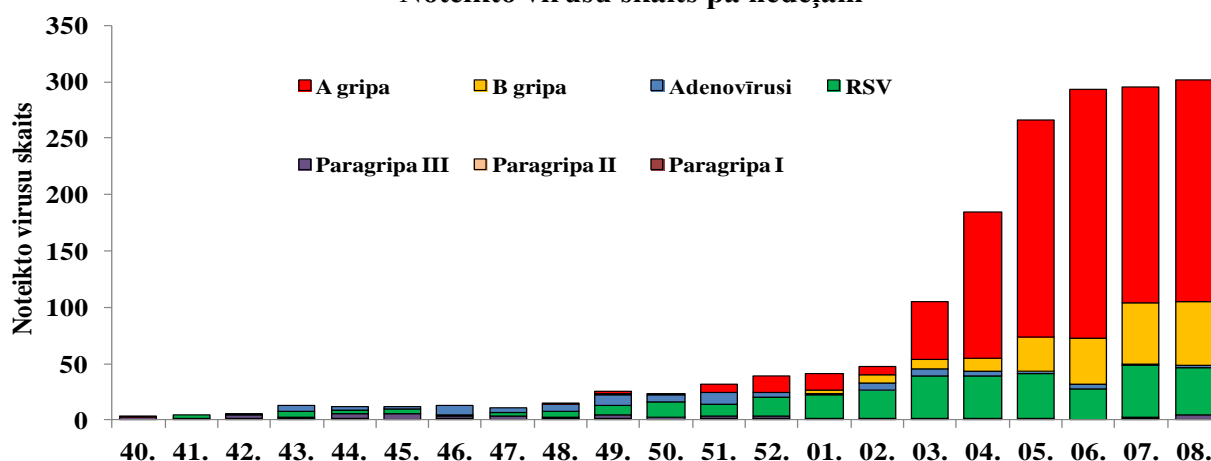
Kopējais hospitalizēto pacientu skaits elpceļu infekciju gadījumos (gripa, AAEI, pneimonija, bronhīts) 8.nedēļā salīdzinājumā ar 7.nedēļu samazinājies par 10%. Gripas gadījumu skaits samazinājies par 1%, AAEI skaits - par 12%, pneimoniju skaits - par 13%, bet bronhītu gadījumu skaits, līdzīgi kā 7.nedēļā, nedaudz palielinājies - par 6%.

Respiratoro vīrusu cirkulācija

SIA „Rīgas Austrumu klīniskā universitātes slimnīca” stacionāra „Latvijas Infektoloģijas centrs” laboratorijā 2013.gada 8.nedēļā tika izmeklēti 542 personu klīniskie paraugi – par 3,6% vairāk nekā 7.nedēļā (523). Palielinājies arī noteikto gripas vīrusu skaits – 254 (7.nedēļā – 261), kas sastādīja 47% no visiem izmeklētajiem paraugiem. Noteikti 197(77,5%) *A* tipa un 57 (22,5%) *B* tipa gripas vīrusi.

Nedēļas	Izmeklēto paraugu skaits	A gripa	B gripa	Paragripa I	Paragripa II	Paragripa III	Paragripa IV	RSV	Adenovīrusi	hMPV	Pozitīvo paraugu skaits	Pozitīvo paraugu īpatsvars (%)	Gripa no izmeklēto paraugu skaita (%)	Gripa no pozitīvo paraugu skaita (%)	RSV no pozitīvo paraugu skaita (%)
40.	78	1		2							3	3,8	1,3	33,3	0
41.	83			1				3	2		6	7,2	0,0	0	50
42.	88			1		2			1		4	4,5	0,0	0	0
43.	88			1		1		6	5	1	14	15,9	0,0	0	42,9
44.	93			1		5		3	3		12	12,9	0,0	0	25
45.	73					6		4	2		12	16,4	0,0	0	33,3
46.	61			1		2		2	8		13	21,3	0,0	0	15,4
47.	59					3		4	4		11	18,6	0,0	0	36,4
48.	98	1		1		1		6	6		15	15,3	1,0	6,7	40
49.	109	2	1	1		4		8	9		25	22,9	2,8	12	32
50.	107		1			2		14	6		23	21,5	0,9	4,3	60,9
51.	98	8		1		2		11	10		32	32,7	8,2	25	34,4
52.	102	15		1		2		17	4		39	38,2	14,7	38,5	43,6
01.	120	14	4	1				21	1		41	34,2	15,0	43,9	51,2
02.	136	7	7			1		25	7		47	34,6	10,3	29,8	53,2
03.	261	51	9			1		38	6		105	40,2	23,0	57,1	36,2
04.	302	129	12			1		38	4		184	60,9	46,7	76,6	20,7
05.	459	192	31			1		40	2		266	58,0	48,6	83,8	15
06.	537	220	41					28	4		293	54,6	48,6	89,1	9,6
07.	523	191	55		1	1		46	1	2	297	56,8	47,0	82,8	15,5
08.	542	197	57			4		42	2		302	55,7	46,9	84,1	13,9
Kopā no 40. līdz 08.nedēļai	4017	1028	218	12	1	39	0	356	87	3	1744	43,4	31,0	71,4	20,4

Noteikto vīrusu skaits pa nedēļām



Šajā sezonā Latvijā dominējošs ir *A/H1N1pdm09* vīruss. Tomēr pēdējās divās nedēļās *B* tipa gripas vīrusu īpatsvars pieaudzis līdz 22%. Joprojām ir liels noteikto RSV vīrusu skaits – 42 (7.nedēļā – 46).

Vispārējās izglītības iestāžu apmeklējums

Vispārējās izglītības iestādes 8.nedēļā apmeklējuši 87% no visiem skolēniem – par 7,8% vairāk nekā 7.nedēļā. Apmeklētība samazinājusies trijās un pieaugusi sešās monitoringa pilsētās, taču Daugavpilī saglabājusies iepriekšējās nedēļas līmenī. Viszemākā apmeklētība bijusi Liepājā un Jelgavā.

Monitoringa pilsētas /nedēļas	Daugavpils	Gulbene	Jēkabpils	Jelgava	Jūrmala	Liepāja	Rēzekne	Rīga	Valmiera	Ventspils	Vidēji
04.	84,8	83,7	86,5	82,0	82,7	86,3	87,5	86,7	66,5	88,2	85,7
05.	85,2	83,4	73,6	80,3	76,6	79,0	86,5	82,9	74,6	88,2	82,8
06.	38,9	84,9	72,4	82,0	82,7	78,5	84,7	84,3	82,2	85,9	80,5
07.	85,2	78,1	82,2	84,5	84,8	81,9	86,5	76,6	69,1	87,0	79,2
08.	85,2	85,2	93,1	83,1	92,6	80,1	85,2	85,3	87,7	89,1	87,0
Salīdzinājumā ar 07.nedēļu	0,0	7,1	10,9	-1,4	7,8	-1,8	-1,3	8,8	18,6	2,1	7,8

Pirmsskolas izglītības iestāžu apmeklējums

Pirmsskolas izglītības iestādes 8.nedēļā apmeklējuši vidēji 62,4% reģistrēto bērnu. Salīdzinot ar 7.nedēļu, apmeklētības līmenis pieaudzis par 2,2%. Apmeklētība samazinājusies piecās un attiecīgi pieaugusi citās piecās monitoringa pilsētās. Viszemākā apmeklētība reģistrēta Jēkabpilī un Jūrmalā (mazāk nekā 60%).

Monitoringa pilsētas /nedēļas	Daugavpils	Gulbene	Jēkabpils	Jelgava	Jūrmala	Liepāja	Rēzekne	Rīga	Valmiera	Ventspils	Vidēji
04.	57,5	71,0	39,6	50,2	50,9	64,4	65,4	60,8	70,2	65,0	59,8
05.	52,6	71,9	39,8	47,9	48,5	62,7	58,9	58,8	74,2	63,9	57,9
06.	48,8	71,0	42,0	67,7	47,9	60,8	61,1	57,0	75,8	62,3	57,3
07.	53,3	68,4	45,3	66,9	55,7	68,4	68,5	57,3	78,2	65,1	60,2
08.	61,1	65,8	46,0	64,6	55,6	65,5	65,4	60,8	87,9	67,8	62,4
Salīdzinājumā ar 07.nedēļu	7,8	-2,6	0,7	-2,3	-0,2	-3,0	-3,1	3,5	9,7	2,7	2,2

Secinājumi

2013.gada astotajā nedēļā visās monitoringā iesaistītajās pilsētās tika reģistrēti klīniskie gripas gadījumi. Deviņās no tām (izņemot Ventspili) saslimstība pārsniedza 100 gadījumus uz 100 000 iedzīvotājiem. Saslimstības intensitātes maksimālais rādītājs šajā sezonā par 47% augstāks nekā pagājušajā 2011.-2012.gada sezonā. Pēdējo četru nedēļu laikā (5. - 8.nedēļa) saslimstības līmenis ar nelielām svārstībām saglabājas vidēji 440 uz 100 000 iedzīvotājiem.

Ņemot vērā to, ka pēdējā nedēļā saslimstības pieaugums ar gripu netika novērots un saslimstībai ar citām AAEI 7.nedēļā un 8.nedēļā tika novērota samazināšanas tendence, visticamāk turpmākajās nedēļās gripas aktivitāte mazināsies.

Latvijā, līdzīgi kā Eiropā, cirkulējošo gripas vīrusu vidū dominē *A/H1N1pdm* vīruss; *B* tipa gripas vīrusu īpatsvars pēdējās divās nedēļās sastāda 22%.

Situācija PVO Eiropas reģiona valstīs 07.nedēļā

(http://www.euroflu.org/cgi-files/bulletin_v2.cgi)

Lielākā daļa PVO Eiropas reģiona valstu ziņoja par vidējā līmeņa gripas un akūto respiratoro infekciju aktivitāti un plašu ģeogrāfisku izplatību. Augsta gripas intensitāte tika novērota septiņās valstīs. Gripas aktivitāte turpinājusi pieaugt reģiona austrumu valstīs, bet sākusi samazināties reģiona rietumu un ziemeļu valstīs. Eiropas reģionā cirkulē A(H1N1)pdm09, A(H3N2) un B tipa gripas vīrusi. Lielākajā daļā valstu dominējošs vīruss ir A (H1N1) pdm09 un ko-dominējošs B tipa vīruss, bet Spānijā, Itālijā un Ziemeļīrijā ziņoja par dominējošo B tipa gripas vīrusu.

Hospitalizēto pacientu skaits smago akūto elpceļu infekciju gadījumos pakāpeniski pieaug līdz ar gripas aktivitātes pieaugumu reģiona austrumu valstīs. Smagie klīniskie gadījumi pacientiem stacionāriem 7.nedēļā (107) galvenokārt saistīti ar A/H1N1pdm vīrusu (81%).

Virusoloģijas dati. 2013.gada 07.nedēļā uzraudzības tīkla ietvaros noteikti 1313 gripas vīrusi, no tiem 655 (50%) A tipa gripas vīrusi un 658 (50%) B tipa vīruss. No A gripas vīrusiem tipēti 531, no tiem 375 (70,6%) kā A/H1N1pdm un 156 (29,4%) kā A/H3N2.

Lielākā daļa valstu ziņojusi par dominējošo A (H1N1) pdm09 un ko-dominējošo B tipa gripas vīrusu, bet Spānijā, Itālijā un Ziemeļīrijā par dominējošo B tipa gripas vīrusu.

Kopš sezonas sākuma (2012.gada 40.nedēļa) gripas vīrusi raksturoti 13 valstīs – Dānija, Apvienotā Karaliste (Anglija un Skotija), Vācija, Grieķija, Itālija, Latvija, Portugāle, Rumānija, Krievijas Federācija, Slovākija, Slovēnija, Spānija un Šveice. Kopā izpētīts 2001 gripas vīruss. Līdz šim lielāka daļa no izpētītiem gripas vīrusiem pēc antigēniskā raksturojuma atbilda vakcīnas sastāvā iekļautajiem gripas vīrusiem:

- 417 A(H1)pdm09 A/California/7/2009 (H1N1)-līdzīgs*;
- 865 A(H3) A/Victoria/361/2011(H3N2)-līdzīgs*;
- 269 B/Wisconsin/1/2010-līdzīgs (B/Yamagata/16/88 līnijas)*;
- 99 B/Brisbane/60/2008-līdzīgs (B/Victoria/2/87 līnijas);
- 3 B/Florida/4/2006/-līdzīgs (B/Yamagata/16/88 līnijas);
- 1 A(H3) A/Perth/16/2009(H3N2)-līdzīgs;
- 347 B/Estonia/55669/2011-līdzīgs (B/Yamagata/16/88 līnijas)

* iekļauti vakcīnas sastāvā 2012.-2013.gada sezonai Ziemeļu puslodē

Pagājušajā nedēļā PVO notika konsultācijas komisijas sanāksme par vakcīnas gripas vīrusiem, kurā eksperti rekomendēja 2013.-2014.gada sezonas ziemeļu puslodes vakcīnas sastāvā aizvietot divus gripas vīrusu komponentus - A(H3N2) un B/Yamagata līnijas komponentu.

Rekomendētais vakcīnas sastāvs 2013.-2014.gada ziemeļu puslodē:

- A/Christchurch/16/2010 līdzīgs A/California/7/2009 vīrusam;
- A/Texas/50/2012 ir A(H3N2) virus antigēniski līdzīgs A/Victoria/361/2011;
- B/Massachusetts/2/2012-līdzīgs (Yamagata līnijas)

PVO par gripas izplatību pasaulē 2013.gada 15.februārī

(http://www.who.int/influenza/surveillance_monitoring/updates/latest_update_GIP_surveillance/en/index.html)

Ziemeļamerikā, visbiežāk noteikts A/H3N2 gripas vīruss, gripas aktivitāte sākusi mazināties. Amerikas Savienotajās Valstīs turpināja pieaugt hospitalizāciju skaits saistībā ar gripas izraisītu pneimoniju pacientiem vecumā virs 65 gadiem.

Eiropā gripas aktivitāte turpinājusi pieaugt. Lielāka daļa valstu informēja par plašu gripas aktivitāti, vidēju intensitāti un pieauguma tendenci. Dominēja A/H1N1pdm09 vīruss.

Āzijas mērenā klimata reģiona valstīs gripas izplatība turpinās.

Karību jūras, Centrālās Amerikas un Dienvidāfrikas tropu zonā gripas aktivitāte saglabājusies zemā līmenī.

Lielākajā daļā Āfrikas valstu tika novērota gripas aktivitātes samazināšanās.

Gripas aktivitāte dienvidu puslodē saglabājusies starpsezonu līmenī.

Par gripas vīrusu rezistences izpēti
(http://www.euroflu.org/cgi-files/bulletin_v2.cgi)

Kopš sezonas sākuma (40/2012) deviņas valstis – Dānija, Vācija, Grieķija, Nīderlande, Portugāle, Norvēģija, Spānija, Zviedrija un Apvienotā Karaliste veikušas 284 vīrusu rezistences pārbaudi

Nevienam no vīrusiem, kuri bija testēti uz rezistenci pret neiramidāzes inhibitoru - zanamivīru, rezistence netika konstatēta, taču vienam no 111 vīrusam konstatēta rezistence pret oseltamivīru (noteikts Nīderlandē hospitalizētam pacientam ar imunosupresiju, kurš tika ārstēts ar oseltamivīru).

Toties visiem *A tipa* gripas vīrusiem (24), kuri bija pārbaudīti uz jutību pret adamantāniem, tika konstatēta rezistence.

Vīrusa tips un apakštips	Rezistence pret neiramidāzes inhibitoriem				Rezistence pret M2 inhibitoriem	
	Oseltamivir		Zanamivir		Amantadin, rimantadin	
	Testētie izolāti	t.sk. rezistenti	Testētie izolāti	t.sk. rezistenti	Testētie izolāti	t.sk. rezistenti
<i>A(H1N1)pdm09</i>	111	1 (0,9%)	111	0	10	10 (100%)
<i>A(H3N2)</i>	98	0	97	0	14	14 (100%)
<i>B tipa</i>	74	0	74	0	neattiecās	

Ņemot vērā gripas epidēmijas sākumu, Slimību profilakses un kontroles centrs aicina iepazīties ar informāciju par gripas infekciju un ieteikumiem gripas profilaksei SPKC mājas lapā - <http://www.spkc.gov.lv/> :

- IEDZĪVOTĀJIEM

<http://www.spkc.gov.lv/ieteikumi-gripas-profilaksei/320/informacija-un-ieteikumi-par-gripas-profilaksi-iedzivotajiem>

- IZGLĪTĪBAS IESTĀDĒM

<http://www.spkc.gov.lv/ieteikumi-gripas-profilaksei/321/informacija-un-ieteikumi-izglitiba-iestadem-par-gripas-profilakses-pasakumiem>

- VESELĪBAS APRŪPES SPECIĀLISTIEM

<http://www.spkc.gov.lv/ieteikumi-gripas-profilaksei/331/informacija-un-ieteikumi-veselibas-aprupes-specialistiem-par-gripas-profilakses-pasakumiem>

- DARBA DEVĒJIEM

<http://www.spkc.gov.lv/ieteikumi-gripas-profilaksei/319/ieteikumi-darba-devejiem-par-gripas-profilakses-pasakumiem>

Materiālu sagatavoja SLIMĪBU PROFILAKSES UN KONTROLES CENTRA Infekcijas slimību riska analīzes un profilakses departamenta Infekcijas slimību uzraudzības un imunizācijas nodaļas epidemioloģe R.Nikiforova

Datus par 2012.-2013.gada AAEI un gripas monitoringa 8.nedēļu sniedza:

- 66 primārās veselības aprūpes ārsti (reģistrēto pacientu skaits 100 745 – 4,9% no Latvijas iedzīvotāju skaita)
- 11 stacionārās ārstniecības iestādes
- 35 pirmsskolas izglītības iestādes
- 35 vispārējās izglītības iestādes

Izmantoti SIA Rīgas Austrumu klīniskās universitātes slimnīcas (RAKUS) stacionāra „Latvijas Infektoloģijas centrs” (LIC) iknedēļas laboratorijas dati un Neatliekamās medicīniskās palīdzības dienesta sniegtā informācija.

Pateicamies visiem monitoringa dalībniekiem par laikus un precīzi sniegto informāciju.

Datu pārpublicēšanas un citēšanas gadījumā atsauce uz Slimību profilakses un kontroles centra “Epidemioloģijas biļetenu” ir obligāta.