



LATVIJAS REPUBLIKAS VESELĪBAS MINISTRIJA

SLIMĪBU PROFILAKSES UN KONTROLES CENTRS

Dunties iela 22, Rīga, LV-1005 • Tāl. 67501590 • Fakss 67501591 • E-pasts: info@spkc.gov.lv • Reģ. Nr. 90009756700

EPIDEMIOLOĢIJAS BIĻETENS

Nr. 11 (1337)

2014. gada 25. februārī

Pārskats par akūtu augšējo elpceļu infekciju (AAEI) un gripas* izplatību 2014. gada 08. nedēļā Latvijā

2014.gada 8. nedēļā monitoringā iekļautajās ambulatorajās iestādēs klīniski tika diagnosticēti 9 gripas gadījumi (vidēji 8,0 gadījumi uz 100 000 iedzīvotājiem). Salīdzinot ar 7.nedēļu, saslimstība ir samazinājusies par 19,5%. No monitoringā iekļautajām stacionārām ārstniecības iestādēm (11 slimnīcas) 8. nedēļā saņemta informācija par 22 pacientiem, kuri hospitalizēti ar diagnozi *gripa* un 1 pacientu, hospitalizētu ar diagnozi *gripas izraisīta pneimonija*.

SIA RAKUS stacionāra „Latvijas Infektoloģijas centrs” laboratorijā noteikti 24 gripas vīrusi.

Vēršanās citu AAEI gadījumos ambulatorajās iestādēs 8. nedēļā ir samazinājusies par 5,5% un bijusi vidēji 1005,3 gadījumi uz 100 000 iedzīvotājiem (7. nedēļā – 1064,2 uz 100 000 iedzīvotājiem).

Pacientu vēršanās pie ārsta ar AAEI, gripu un pneimoniju vidēji uz 100 000 iedzīvotājiem¹

	Vecuma grupas	04.	05.	06.	07.	08.	Salīdzinot ar iepriekšējo nedēļu (%)
AAEI	Vidēji	960,8	999,1	1066,2	1064,2	1005,3	-5,5
	0-4	5703,4	5703,4	5303,4	6412,4	5373,0	-16,2
	5-14	3246,1	3295,1	3689,9	3485,1	3422,6	-1,8
	15-64	525,1	576,5	626,5	633,8	575,2	-9,2
	65>	111,3	106,5	121,4	111,7	174,2	56,0
Gripa	Vidēji	1,8	5,3	12,8	9,9	8,0	-19,5
	0-4	0,0	0,0	52,2	18,4	0,0	-100,0
	5-14	0,0	9,8	49,1	21,1	9,8	-53,6
	15-64	2,6	6,6	8,1	9,3	10,6	13,2
	65>	0,0	0,0	0,0	4,9	0,0	-100,0
Pneimonija	Vidēji	9,8	11,6	18,3	14,5	23,1	59,9
	0-4	17,4	17,4	52,2	73,7	69,6	-5,6
	5-14	0,0	0,0	39,3	0,0	19,6	100,0
	15-64	13,2	11,9	14,9	16,0	25,1	56,9
	65>	0,0	14,5	10,1	0,0	4,8	100,0

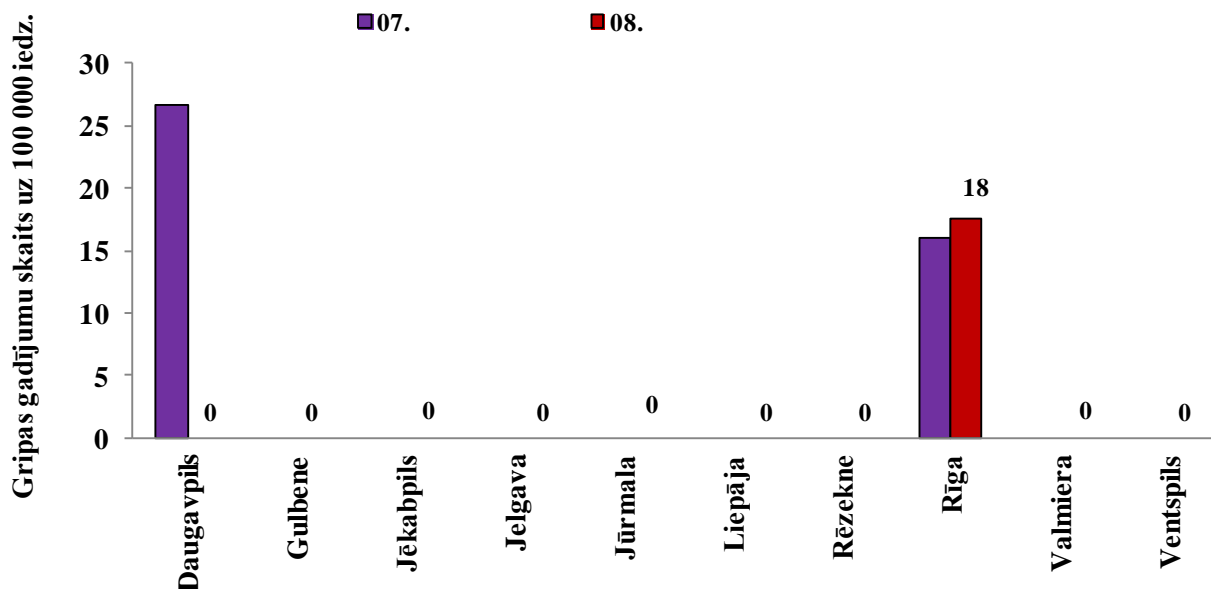
*klīniski apstiprināti gripas gadījumi monitoringa iestādēs

2014. gada 8. nedēļā par 59,9% pieaudzis ambulatorajās iestādēs vērsušos pacientu skaits pneimonijas gadījumos – kopumā reģistrēti 33,1 gadījumi uz 100 000 iedzīvotājiem.

¹ Saslimstības līmenis, vai vēršanās pēc medicīniskas palīdzības nedēļas laikā tiek aprēķināta pamatojoties uz pacientu skaitu, kas pirmo reizi sakarā ar patreizējo saslimšanas epizodi vērsušies pēc medicīniskās palīdzības pie ģimenes ārsta.

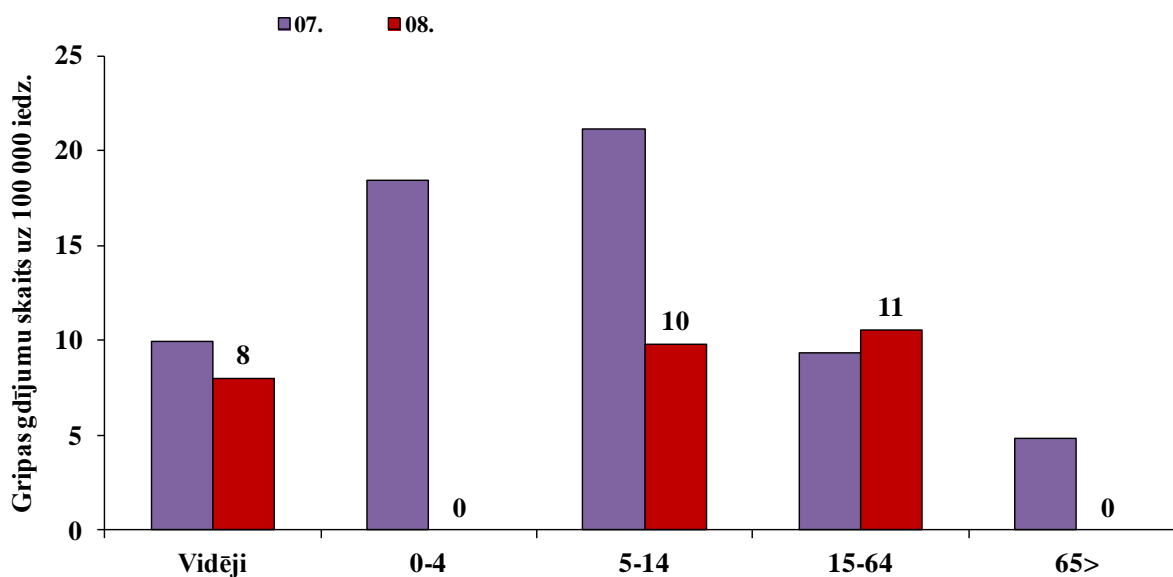
Vēršanās ambulatorajās iestādēs gripas gadījumos 2013.-2014. gada sezonā

2014.gada 8. nedēļā ambulatorajās iestādēs, kas iekļautas gripas monitoringā (70 ģimenes ārstu prakses), vērsušies 9 pacienti, kuriem klīniski noteikta gripa (Rīgā). No citām pilsētām par klīniskiem gripas gadījumiem ambulatorajās iestādēs 8.nedēļā netika ziņots. Kopš janvāra sākuma par klīniskiem gripas gadījumiem ziņojuši Daugavpils, Jēkabpils, Jelgavas, Rēzeknes, Rīgas un Ventpils pilsētas ģimenes ārsti, tomēr noturīga gripas izplatība tika novērota tikai Rīgā.



Gripa atsevišķās vecuma grupās

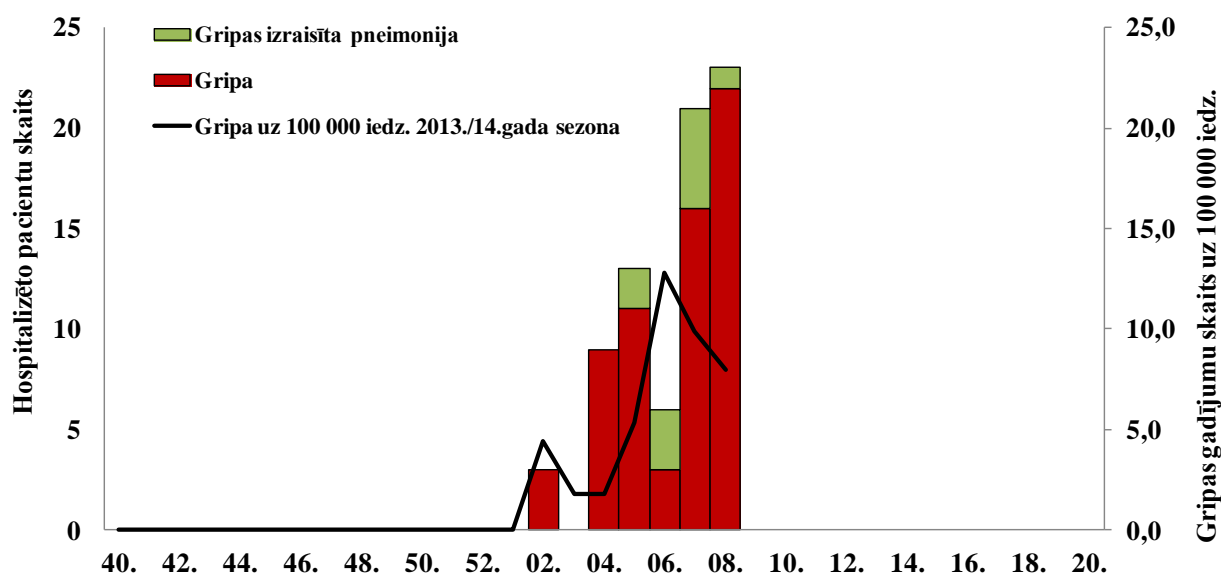
2014.gada 8. nedēļā gripas gadījumi reģistrēti divās no četrām vecuma grupām un tikai vecuma grupā no 15-64 gadiem saslimstība ir palielinājusies – par 13,2%. Arī augstākā saslimstība bijusi vecuma grupā no 15-64 gadiem (10,6 gadījumi uz 100 000 iedzīvotājiem), tomēr saslimstības intensitāte joprojām bijusi zema visās vecuma grupās.



Par hospitalizētajiem pacientiem monitoringā iekļautajās stacionārās iestādēs

No monitoringā iekļautajām ārstniecības iestādēm (11 slimnīcas) 8. nedēļā saņemta informācija par pacientiem hospitalizētiem gripas un gripas izraisītās pneimonijas gadījumā – Rīgā (12), Ventspilī (6), Daugavpilī (1), Liepājā (2) un Gulbenē (2). Kopā hospitalizēti 23 pacienti: ar diagnozi *gripa* – 22 un ar diagnozi *gripas izraisīta pneimonija* – 1 pacients.

Hospitalizēto pacientu skaits pa nedēļām

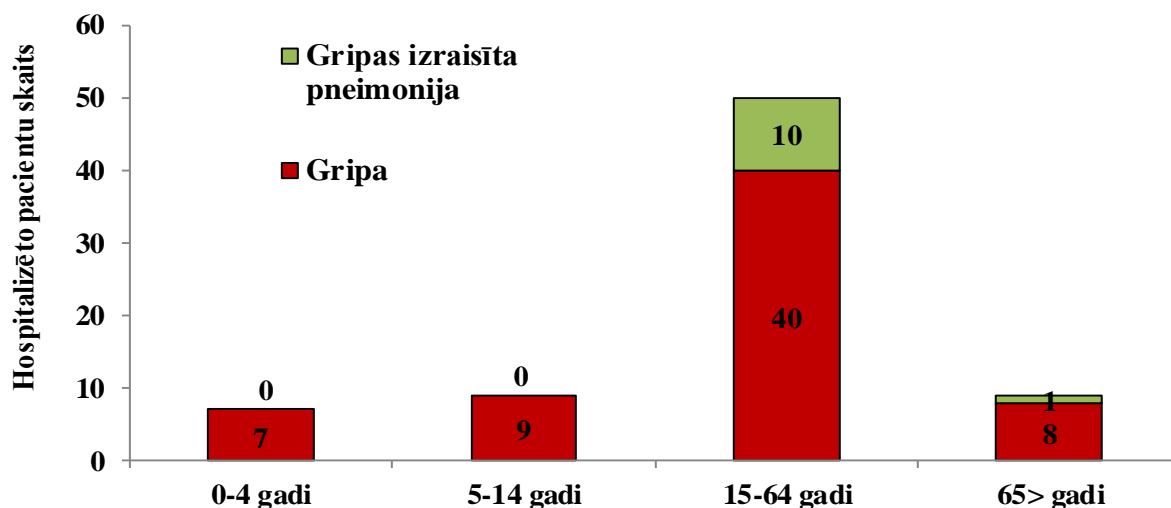


2014.gada 8.nedēļā par stacionēto pacientu skaitu *gripas/gripas izraisītas pneimonijas* gadījumos informēja Rīga – 11/1, Ventspils – 6/0, Daugavpils – 1/0, Liepāja – 2/0 un Gulbene – 2/0.

Hospitalizēto pacientu sadalījums pa vecuma grupām

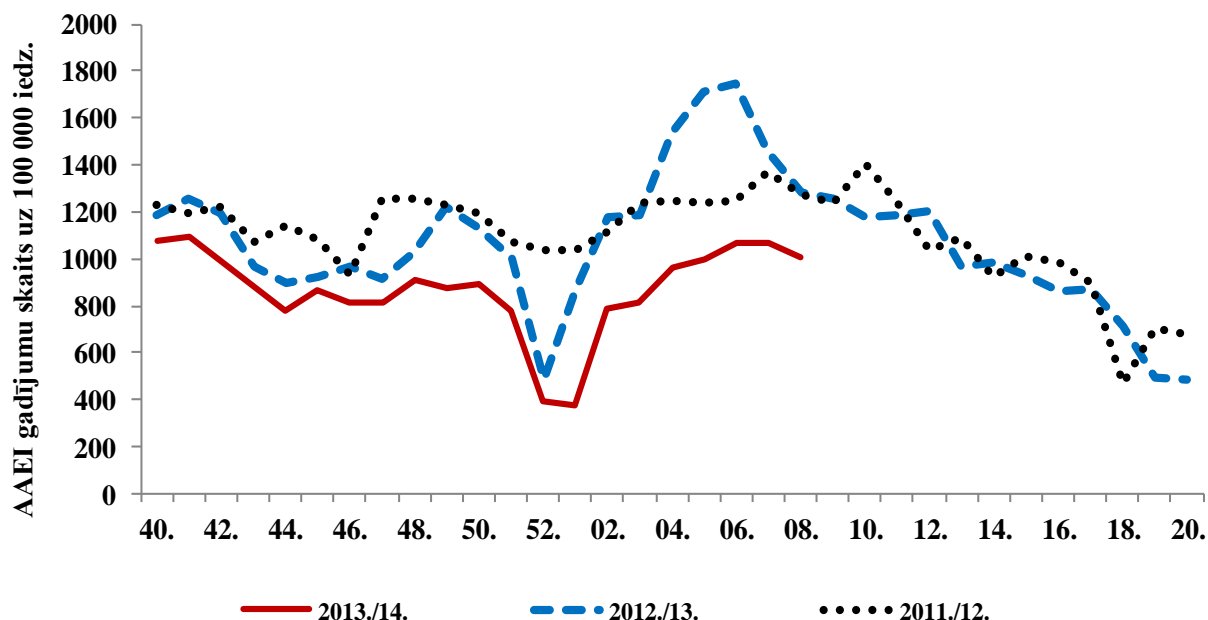
Kopš sezonas sākuma (2013. gada 40. nedēļa) hospitalizēti 75 pacienti. Vecuma grupā 0-4 gadi bija 7 pacienti, visi gripas gadījumi; vecuma grupā 5-14 gadi bija 9 pacienti, visi gripas gadījumi; vecuma grupā 15-64 gadi bija 50 pacienti t.sk. 40 gripas gadījumi un 10 gripas izraisītas pneimonijas gadījumi; vecuma grupā 65 > gadi bija 9 pacienti, t.sk. 8 gripas gadījumi un 1 gripas izraisītas pneimonijas gadījums.

Hospitalizētie pacienti gripas un gripas izraisītas pneimonijas gadījumos



Vēršanās AAEI gadījumos ambulatorajās monitoringa iestādēs

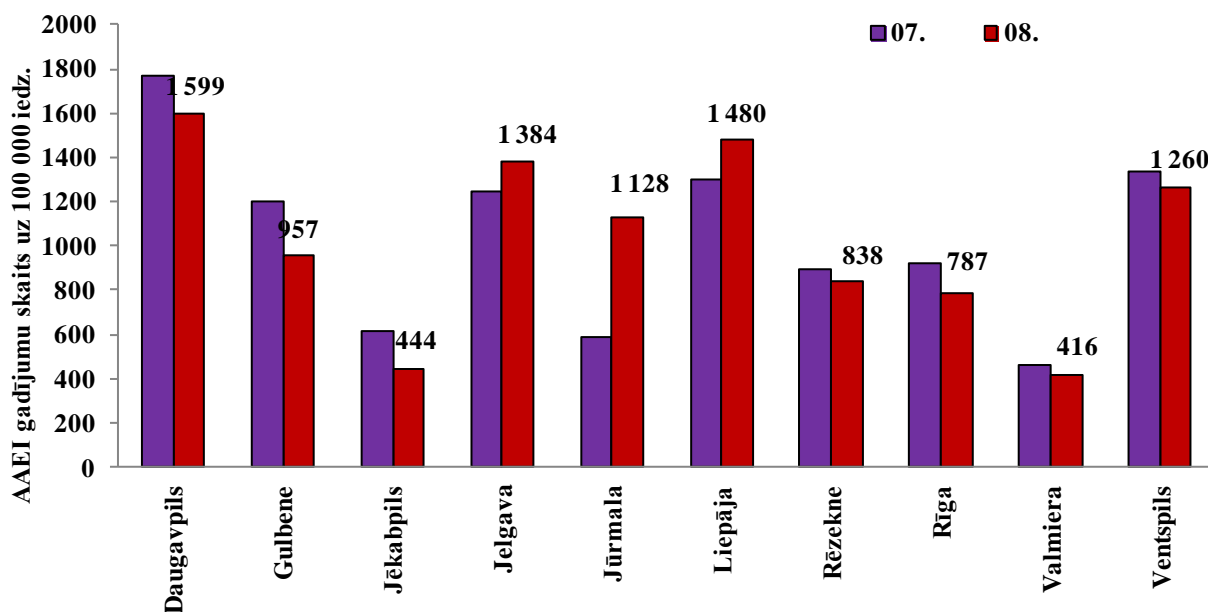
Vēršanās pēc palīdzības akūto augšējo elpceļu infekciju gadījumos ambulatorajās monitoringa iestādēs 2014. gada 8. nedēļā nedaudz samazinājusies un bijusi ievērojami zemāka salīdzinājumā ar iepriekšējām sezonām attiecīgajā laika periodā.



AAEI atsevišķās monitoringa teritorijās

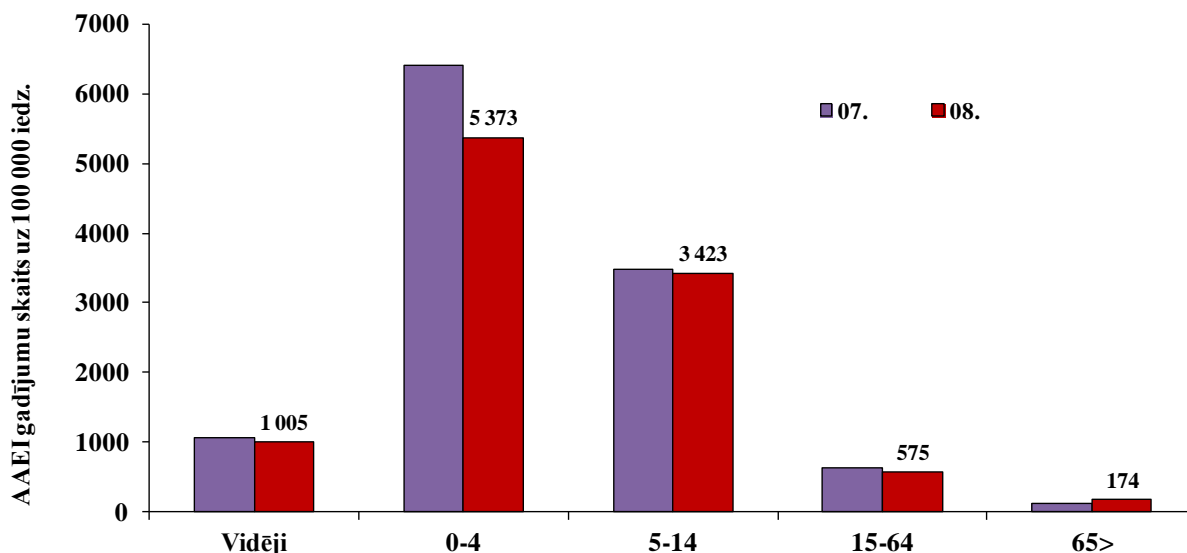
Ambulatoro apmeklējumu skaits AAEI gadījumos palielinājies trijās no desmit monitoringā iekļautajām teritorijām un septiņās tas samazinājies.

Augstākā saslimstība 8. nedēļā tika reģistrēta Daugavpilī (1599 gadījumi uz 100 000 iedzīvotājiem) un Liepājā (1480 gadījumi uz 100 000 iedzīvotājiem). Zemākā saslimstība (zem 500 gadījumiem uz 100 000 iedzīvotājiem) bijusi Jēkabpilī un Valmierā. Visstraujāk saslimstība pieaugusi Jūrmalā – par 92,2%.



AAEI atsevišķās vecuma grupās

Vēršanās ambulatorajās iestādēs AAEI gadījumos palielinājusies vecuma grupā 65 gadi un vecāki – par 56%, bet pārējās vecuma grupās tā ir samazinājusies. Augstākā saslimstība reģistrēta bērniem: 0-4 gadi (5373,0 gadījumi uz 100 000 iedzīvotājiem) un 5-14 gadi (3422,6 gadījumi uz 100 000 iedzīvotājiem).



Vispārējās izglītības iestāžu apmeklējums

Vispārējās izglītības iestādes 8. nedēļā apmeklējuši vidēji 92,6% reģistrēto skolēnu, par 2,7% vairāk nekā 7. nedēļā. Apmeklētība samazinājusies tikai Jūrmalā (par 4%), bet pārējās monitoringā iekļautajās teritorijās tā palielinājusies. Zemākā vispārējo izglītības iestāžu apmeklētība reģistrēta Jelgavā, kur vispārējās izglītības iestādes ir apmeklējuši mazāk nekā 85% reģistrēto skolēnu.

Monitoringa pilsētas /nedēļas	Daugavpils	Gulbene	Jekabpils	Jelgava	Jūrmala	Liepāja	Rēzekne	Rīga	Valmiera	Ventspils	Vidēji
04.	95,3	89,4	92,4	89,8	89,3	91,9	87,1	94,6	97,6	89,3	92,4
05.	92,5	85,7	96,6	87,0	78,5	92,2	85,5	93,4	95,7	89,3	90,9
06.	92,8	91,0	96,4	89,5	93,1	91,9	93,8	92,7	97,2	88,3	91,8
07.	89,1	78,3	96,0	79,6	94,7	89,8	91,7	90,0	98,0	89,9	89,9
08.	93,8	93,5	97,7	83,5	90,7	93,2	92,3	93,6	98,1	91,1	92,6
Salīdzinājumā ar 07.nedēļu	4,7	15,2	1,6	3,9	-4,0	3,4	0,6	3,7	0,1	1,2	2,7

Pirmsskolas izglītības iestāžu apmeklējums

Pirmsskolas izglītības iestādes 2014. gada 8. nedēļā apmeklējuši vidēji 68,2% reģistrēto bērnu. Apmeklētības līmenis, salīdzinot ar 7. nedēļu nav mainījies.

Apmeklētība samazinājusies septiņās no desmit monitoringā iekļautajām teritorijām un trijās tā palielinājusies. Zemākā apmeklētība reģistrēta Gulbenē, kur pirmsskolas izglītības iestādes apmeklējuši nepilni 54% reģistrēto bērnu.

Monitoringa pilsētas /nedēļas	Daugavpils	Gulbene	Jēkabpils	Jelgava	Jūrmala	Liepāja	Rēzekne	Rīga	Valmiera	Ventspils	Vidēji
04.	67,4	64,3	56,1	71,2	66,9	71,0	73,0	63,2	68,2	69,7	66,8
05.	65,4	60,0	55,8	70,4	68,9	79,0	63,3	59,0	54,5	64,6	64,1
06.	68,1	67,8	67,4	73,5	72,9	83,9	70,4	65,5	64,4	65,1	68,5
07.	64,0	64,8	65,7	71,9	71,6	82,9	73,5	66,7	68,2	65,4	68,2
08.	62,2	53,9	62,3	69,2	67,8	80,6	74,8	69,0	67,4	67,6	68,2
Salīdzinājumā ar 07.nedēļu	-1,8	-10,9	-3,4	-2,7	-3,8	-2,3	1,3	2,3	-0,8	2,2	-0,1

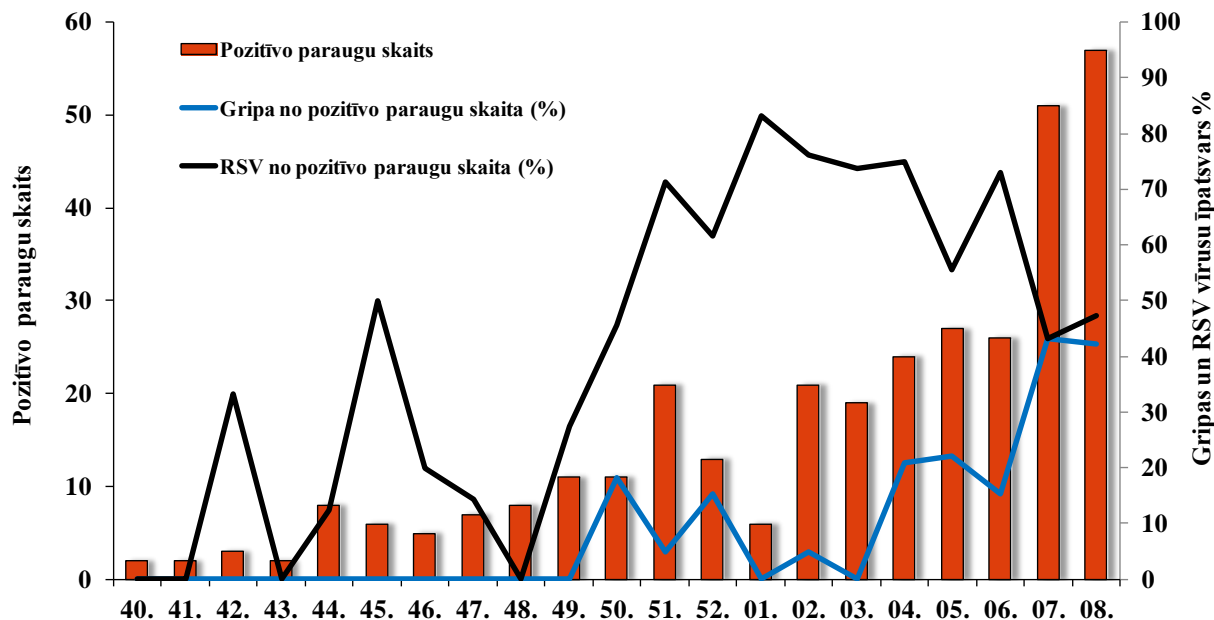
Respiratoro vīrusu cirkulācija

2014.gada 8. nedēļā SIA „Rīgas austrumu klīniskās universitātes slimnīca” stacionārā „Latvijas Infektoloģijas centrs” (LIC) laboratorijā noteikti 24 gripas vīrusi. Kopumā laboratorijā izmeklēti 136 personu klīniskie paraugi, no tiem 57 (41,9%) paraugos bija konstatēti respiratoro vīrusu infekciju izraisītāji: *A tipa* gripas vīrusi – 23, *B tipa* gripas vīruss – 1, RSV – 27, adenovīrusi – 5, hMPV - 1.

Nedēļas	Izmeklēto paraugu skaits	A gripa	B gripa	Paragripa I	Paragripa II	Paragripa III	Paragripa IV	RSV	Adenovīrusi	Rinovīrusi	hMPV	Pozitīvo paraugu skaits	Pozitīvo paraugu īpatsvars (%)	Uz gripu pozitīvo paraugu īpatsvars (%)	Gripa no pozitīvo paraugu skaita (%)	RSV no pozitīvo paraugu skaita (%)
40.	14	0	0	1	0	0	0	0	0	1	0	2	14,3	0,0	0	0
41.	11	0	0	0	0	1	0	0	1	0	0	2	18,2	0,0	0	0
42.	12	0	0	0	1	0	0	1	1	0	0	3	25,0	0,0	0	33,3
43.	20	0	0	0	1	1	0	0	0	0	0	2	10,0	0,0	0	0
44.	31	0	0	2	0	2	0	1	3	0	0	8	25,8	0,0	0	12,5
45.	30	0	0	0	0	0	0	3	3	0	0	6	20,0	0,0	0	50
46.	37	0	0	1	0	1	0	1	2	0	0	5	13,5	0,0	0	20
47.	26	0	0	1	0	1	0	1	4	0	0	7	26,9	0,0	0	14,3
48.	35	0	0	0	0	3	0	0	5	0	0	8	22,9	0,0	0	0
49.	50	0	0	0	0	0	0	3	7	1	0	11	22,0	0,0	0	27,3
50.	52	2	0	2	1	0	0	5	1	0	0	11	21,2	3,8	18,2	45,5
51.	64	1	0	1	0	1	0	15	3	0	0	21	32,8	1,6	4,8	71,4
52.	36	2	0	0	1	0	0	8	1	1	0	13	36,1	5,6	15,4	61,5
01.	27	0	0	0	0	0	0	5	1	0	0	6	22,2	0,0	0	83,3
02.	62	1	0	2	0	0	0	16	2	0	0	21	33,9	1,6	4,8	76,2
03.	77	0	0	0	0	0	0	14	3	0	0	19	24,7	0,0	0	73,7
04.	77	5	0	0	0	0	0	18	1	0	0	24	31,2	6,5	20,8	75
05.	105	5	1	0	0	2	0	15	3	0	1	27	25,7	5,7	22,2	55,6
06.	104	3	1	0	0	1	0	19	2	0	0	26	25,0	3,8	15,4	73,1
07.	119	21	1	0	0	2	0	22	4	0	1	51	42,9	18,5	43,1	43,1
08.	136	23	1	0	0	0	0	27	5	0	1	57	41,9	17,6	42,1	47,4
Kopā	1125	63	4	10	4	15	0	174	52	3	3	330	29,3	6,0	20,3	52,7

Nedaudz palielinājies respiratori sincitiālā vīrusa (RSV) īpatsvars no kopējā pozitīvo paraugu skaita (27/57) – 47,4% (7. nedēļā – 43,1%). Gripas pozitīvo paraugu īpatsvars 8. nedēļā ir nedaudz samazinājies un bijis 42,1% no kopējā pozitīvo paraugu skaita (7.nedēļā – 43,1%).

Pozitīvo paraugu skaits un RSV un gripas vīrusu īpatsvars



Kopš sezonas sākuma SIA „Rīgas austrumu klīniskās universitātes slimnīca” stacionāra „Latvijas Infektoloģijas centrs” laboratorijā kopā noteikti 67 gripas vīrusi, t.sk. 63 *A tipa* gripas vīrusi (no tiem 23 tipēti kā *A/H1pdm* un 23 kā *A/H3*) un 4 *B tipa* gripas vīrusi. Saskaņā ar LIC laboratorijas sniegtiem datiem līdz šim brīdim izpētīti 19 *A tipa* gripas vīrusi, kuri pēc antigēniskā raksturojuma atbild šīs sezonas vakcīnas sastāvā iekļautajiem gripas vīrusiem, no tiem 14 raksturoti kā *A/(H1N1)pdm09 California/7/200*, pieci kā *A/(H3N2) Texas/50/2012* līdzīgi vīrusi. Viens *B tipa* gripas vīruss raksturots kā *B/Massachusetts/02/2012* no (*Yamagata līnijas*).

Secinājumi

2014. gada 8. nedēļā monitoringa ambulatorajās iestādēs vēršanās pēc palīdzības gripas gadījumos un arī akūto augšējo elpceļu infekciju gadījumos nedaudz samazinājusies. Monitoringa ambulatorajās iestādēs reģistrēti 9 klīniskie gripas gadījumi – Rīgā. Nedaudz palielinājies stacionārajās monitoringa iestādēs hospitalizēto pacientu skaits, kopumā hospitalizēti 23 pacienti: 22 pacienti ar diagnozi *gripa* un 1 pacients ar *gripas izraisītu pneimoniju*. Par hospitalizētajiem pacientiem gripas gadījumos ziņojušas piecas no 10 monitoringa pilsētām - Rīga, Ventspils, Daugavpils, Liepāja un Gulbene.

Latvijā gripas izplatība joprojām ir zema; turpinās respiratori sincitiālā vīrusa izplatība, kas izraisa gripai līdzīgas saslimšanas gan bērniem (īpaši līdz 5 gadu vecumam), gan pieaugušajiem, tomēr saslimšana parasti norit vieglākā formā nekā gripa.

Situācija PVO Eiropas reģiona valstīs 7. nedēļā

(http://www.euroflu.org/cgi-files/bulletin_v2.cgi)

Lielākajā daļā PVO Eiropas reģiona valstu gripas aktivitāte ir turpinājusi palielināties. Gripa izplatās no reģiona dienvidiem uz ziemeļiem, jo atsevišķās dienvidu valstīs, kur gripas sezona sākusies agrāk, gripas aktivitāte ir samazinājusies. Reģistrēta *A(H1N1)pdm09* un *A(H3N2)* vīrusu ko-cirkulācija un reģionā dominējis *A(H1N1)pdm09* vīruss. Pēdējo nedēļu laikā ir palielinājies smagās akūtās respiratorās infekcijas gadījumu skaits, kas saistīts ar pieaugošu gripas aktivitāti reģiona austrumu daļā. Pēc ģeogrāfiskās izplatības, sporādiska gripas izplatība

reģistrēta 15 valstīs, lokāla izplatība bijusi 3 valstīs, reģionāla izplatība reģistrēta 7 valstīs, bet plaša – 20 valstīs. Trīs PVO Eiropas reģiona valstīs gripas aktivitāte netika reģistrēta.

Virusoloģijas dati. 2014. gada 7. nedēļā uzraudzības tīkla ietvaros izmeklēti 1848 paraugi, no tiem 652 (35,3%) paraugos noteikti gripas vīrusi – 42 (6,4%) *B tipa* un 610 (93,6%) *A tipa* (no tiem 534 tipēti: 248 tipēti kā *A(H1N1)pdm09* un 286 kā *A(H3N2)*).

Kopā 7. nedēļā, uzraudzības tīkla ietvaros un ārpus tā, noteikti 3029 (21% no kopējā izmeklēto paraugu skaita) gripas vīrusi – 125 (4%) gadījumos *B* un 2904 (96%) *A tipa* gripas vīrusi, no tiem 1851 tipēts: 745 kā *A(H3N2)* un 1106 kā *A(H1N1)pdm09*.

Kopš 40. nedēļas pavisam noteikti 18 614 gripas vīrusi: 17 793 (96%) *A tipa* gripa un 821 (4%) *B tipa* gripa. No *A tipa* gripas vīrusiem 12 969 tipēti: 4945 kā *A(H3N2)* un 8024 kā *A(H1N1)pdm09*.

Kopš sezonas sākuma (2013. gada 40. nedēļa) gripas vīrusi antigēniski raksturoti vienpadsmit valstīs – Dānijā, Somijā, Vācijā, Latvijā, Norvēģijā, Portugālē, Rumānijā, Krievijas Federācijā, Slovākijā, Šveicē un Apvienotajā Karalistē (Anglija). Kopā izpētīti 463 gripas vīrusi. Līdz šim brīdim lielākā daļa (97,4%) no izpētītiem gripas vīrusiem pēc antigēniskā raksturojuma atbilda šīs sezonas vakcīnas sastāvā iekļautajiem gripas vīrusiem:

- 266 *A(H1N1)pdm09*, *A/California/7/2009 (H1N1)-līdzīgs**;
- 175 *A(H3N2)*, *A/Texas/50/2012 (H3N2) – līdzīgs**;
- 10 *B/Massachusetts/2/2012-līdzīgs (B/Yamagata/16/88 līnijas)**;
- 10 *B/Brisbane/60/2008-līdzīgs (B/Victoria/2/87 līnijas)*
- 2 *B/Wisconsin/1/2010-līdzīgs (B/Yamagata/16/88 līnijas)*;

* iekļauti vakcīnas sastāvā 2013.-2014.gada sezonai Ziemeļu puslodē

Par smagās akūtās respiratorās infekcijas (SARI) gadījumiem 7. nedēļā ziņojušas 10 valstis – Armēnija, Baltkrievija, Gruzija, Kazahstāna, Kirgizstāna, Moldovas Republika, Rumānija, Krievijas Federācija, Serbija un Ukraina. Pavisam tika izmeklēti 224 respiratorie paraugi no SARI pacientiem un 81 (36,2%) bijis pozitīvs uz gripas vīrusiem – visi *A tipa* (no tiem 12 tipēti kā *A(H1N1)pdm09* un 68 kā *A(H3N2)*).

PVO par gripas izplatību pasaulē 2014. gada 10. februārī

http://www.who.int/influenza/surveillance_monitoring/updates/latest_update_GIP_surveillance/en/index.html

Ziemeļamerikā, Amerikas Savienotajās Valstīs un Kanādā, gripas aktivitāte ir samazinājusies, bet Meksikā tā ir palielinājusies, un šajā valstī dominējis *A(H1N1)pdm09* gripas vīruss.

Eiropā ir pieaugusi gripas aktivitāte, sevišķi dienvidu daļā. Eiropā reģistrēta abu *A tipa* gripas vīrusu cirkulācija.

Austrumāzijā gripas aktivitāte bijusi augsta un atsevišķās valstīs tā turpinājusi pieaugt. Austrumāzijā dominējis *A(H1N1)pdm09* vīruss.

Rietumāzijā, galvenokārt, pieaugusi *A(H3N2)* gripas vīrusa aktivitāte, savukārt Ēģiptē reģistrēta augsta *A(H1N1)pdm09* vīrusa aktivitāte.

Tropu zonas valstīs reģistrēta atšķirīga gripas aktivitāte.

Dienvidu puslodē gripas aktivitāte bijusi zema.

Saskaņā ar *FluNet* ziņojumu (06.02.2014.), laika posmā no 12.01.2014.-25.01.2013., gripas uzraudzības datus snieguši nacionālie gripas centri (NIC) un citas valsts gripas laboratorijas kopā no 97 valstīm, apgabaliem vai teritorijām. Pasaules Veselības organizācijas GIRS (Global Influenza Surveillance and Response System) interneta vietnē norādīts, ka laboratorijās pārbaudīti vairāk nekā 68 458 paraugi. No tiem 19 547 bijuši pozitīvi uz gripas vīrusiem – 1 555 (8%) *B tipa* un 17 992 (92%) *A tipa* (no tiem 10 354 tipēti – 8 257 (79,75%) *A(H1N1)pdm09* un 2 096 (20,24%) *A(H3N2)* un 1 (0,01%) *A(H5N1)*). Raksturoti 287 *B tipa* gripas vīrusi: 200 (69,7%) *B-Yamagata* līnijas un 87 (30,3%) *B-Victoria* līnijas.

Par gripas vīrusu rezistenci

(http://www.euroflu.org/cgi-files/bulletin_v2.cgi)

Kopš sezonas sākuma (40/2013) gripas vīrusu rezistences pārbaudi veikušas astoņas valstis – Grieķija, Nīderlande, Norvēģija, Portugāle, Zviedrija, Spānija, Krievijas Federācija un Apvienotā Karaliste (Anglija).

Virusa tips un apakštips	Rezistence pret neiraminidāzes inhibitoriem				Rezistence pret M2 inhibitoriem	
	Oseltamivir		Zanamivir		Amantadin, rimantadin	
	Testētie izolāti	t.sk. rezistenti	Testētie izolāti	t.sk. rezistenti	Testētie izolāti	t.sk. rezistenti
<i>A(H3N2)</i>	88	1 (1,1%)	88	0	64	64 (100%)
<i>A(H1N1)pdm09</i>	387	2 (0,5%)	387	0	80	80 (100%)
<i>B tipa</i>	23	0	23	0	neattiecās	

Apvienotajā Karalistē hospitalizēti divi pacienti, kuru paraugos noteikts pret oseltamivīru rezistentais *A/H1N1pdm09* gripas vīruss. Abi pacienti ārstēšanas laikā ir saņēmuši oseltamavīru.

Viens *A(H3N2)* tipa gripas vīruss ar samazinātu jutību pret oseltamivīru noteikts pacientam ar imūnsupresiju no Apvienotās Karalistes, kurš ārstēšanas laikā ir saņēmis oseltamivīru.

Nevienam no *B tipa* vīrusiem, kuri bija testēti uz jutību pret neiraminidāzes inhibitoriem - oseltamivīru un zanamivīru, rezistence netika konstatēta.

Toties visiem *A tipa* gripas vīrusiem, kuri bija pārbaudīti uz jutību pret adamantāniem, tika konstatēta rezistence.

2014.gada 7. nedēļā PVO notika konsultācijas komisijas sanāksme par gripas vīrusu sastāvu pret gripas vakcīnā 2014.-2015.gada sezonai ziemeļu puslodē.

Rekomendētais vakcīnas sastāvs 2014.-2015.gada gripas sezonai ziemeļu puslodē:

- *A/California/7/2009 (H1N1)pdm09* - līdzīgs;
- *A/Texas/50/2012 A(H3N2)* - līdzīgs;
- *B/Massachusetts/2/2012-līdzīgs (Yamagata līnijas)*

Vakcīnas komponenti ir līdzīgi 2013.-2014.gada sezonas vakcīnas sastāvam.

Materiālu sagatavoja: SLIMĪBU PROFILAKSES UN KONTROLES CENTRA Infekcijas slimību riska analīzes un profilakses departamenta Infekcijas slimību uzraudzības un imunizācijas nodaļas epidemioloģe R.Nikiforova un sabiedrības veselības analītiķe K.Pulmane.

2013.-14. gada AAEL un gripas monitoringa 2014. gada 08. nedēļā datus sniedza:

- 70 primārās veselības aprūpes ārsti (reģistrēto pacientu skaits 112 405– 5,6% no Latvijas iedzīvotāju skaita),
- 11 stacionārās ārstniecības iestādes,
- 35 pirmsskolas izglītības iestādes,
- 35 skolas.

Izmantoti SIA Rīgas Austrumu klīniskās universitātes slimnīcas (RAKUS) stacionāra „Latvijas Infektoloģijas centrs” (LIC) laboratorijas dati.

Pateicamies visiem monitoringa dalībniekiem par savlaicīgi un precīzi sniegtu informāciju.

Datu pārpublicēšana un citēšana – atsauce uz Slimību profilakses un kontroles centra “Epidemioloģijas biļetenu” ir obligāta.