



LATVIJAS REPUBLIKAS VESELĪBAS MINISTRIJA

## SLIMĪBU PROFILAKSES UN KONTROLES CENTRS

Duntes iela 22, Rīga, LV-1005 • Tālr. 67501590 • Fakss 67501591 • E-pasts: info@spkc.gov.lv • Reģ. Nr. 90009756700

### EPIDEMIOLOĢIJAS BIĻETENS

Nr. 17 (1343)

2014. gada 25. martā

#### Pārskats par akūtu augšējo elpceļu infekciju (AAEI) un gripas\* izplatību 2014. gada 12. nedēļā Latvijā

2014.gada 12. nedēļā gripas aktivitāte ir ievērojami samazinājusies. Monitoringā iekļautajās ambulatorajās iestādēs (70 ģimenes ārsta prakses) klīniski tika diagnosticēti tikai divi gripas gadījumi (vidēji 1,8 gadījumi uz 100 000 iedzīvotājiem). Arī monitoringā iekļautajās stacionārajās ārstniecības iestādēs (11 slimnīcas) 12. nedēļā nedaudz samazinājies hospitalizēto pacientu skaits - saņemta informācija par 16 pacientiem, kuri hospitalizēti ar diagnozi *gripa* un diviem pacientiem ar diagnozi *gripas izraisīta pneimonija*.

Vēršanās citu AAEI gadījumos ambulatorajās iestādēs 12. nedēļā ir samazinājusies par 8,9% un bijusi vidēji 924,8 gadījumi uz 100 000 iedzīvotājiem (11. nedēļā – 1015,1 uz 100 000 iedzīvotājiem).

#### Pacientu vēršanās pie ārsta ar AAEI, gripu un pneimoniju vidēji uz 100 000 iedzīvotājiem<sup>1</sup>

	Vecuma grupas	08.	09.	10.	11.	12.	Salīdzinot ar iepriekšējo nedēļu (%)
AAEI	Vidēji	1005,3	1027,3	984,2	1015,1	924,8	<b>-8,9</b>
	0-4	5373,0	5720,7	5491,7	6016,3	6000,7	<b>-0,3</b>
	5-14	3422,6	3492,9	3544,1	3118,6	2831,3	<b>-9,2</b>
	15-64	575,2	577,8	525,7	597,6	495,4	<b>-17,1</b>
	65>	174,2	113,1	150,6	116,2	175,3	<b>50,9</b>
Gripa	Vidēji	8,0	5,4	3,7	9,8	1,8	<b>-81,5</b>
	0-4	0,0	0,0	0,0	17,4	0,0	<b>-100,0</b>
	5-14	9,8	9,8	0,0	9,8	0,0	<b>-100,0</b>
	15-64	10,6	5,4	5,5	10,6	2,7	<b>-74,5</b>
	65>	0,0	4,9	0,0	4,8	0,0	<b>-100,0</b>
Pneimonija	Vidēji	23,1	18,0	26,0	31,1	18,1	<b>-41,8</b>
	0-4	69,6	17,4	164,2	156,5	53,4	<b>-65,9</b>
	5-14	19,6	29,4	20,4	49,0	20,3	<b>-58,6</b>
	15-64	25,1	18,8	20,7	21,1	18,8	<b>-10,7</b>
	65>	4,8	9,8	10,0	24,2	4,9	<b>-79,9</b>

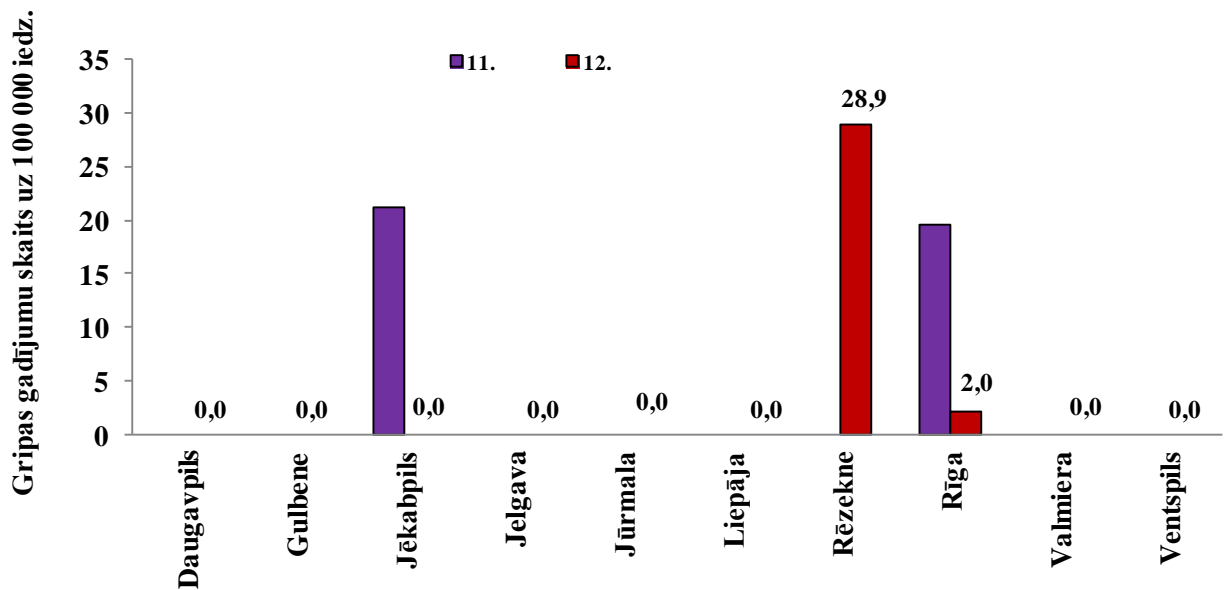
\*klīniski apstiprināti gripas gadījumi monitoringa iestādēs

2014. gada 12. nedēļā, salīdzinot ar 11. nedēļu, par 41,8% samazinājies ambulatorajās iestādēs vēršušos pacientu skaits pneimonijas gadījumos – kopumā reģistrēts 18,1 gadījums uz 100 000 iedzīvotājiem.

<sup>1</sup> Saslimstības līmenis, vai vēršanās pēc medicīniskas palīdzības nedēļas laikā tiek aprēķināta pamatojoties uz pacientu skaitu, kas pirmo reizi sakarā ar patreizējo saslimšanas epizodi vēršusies pēc medicīniskās palīdzības pie ģimenes ārsta.

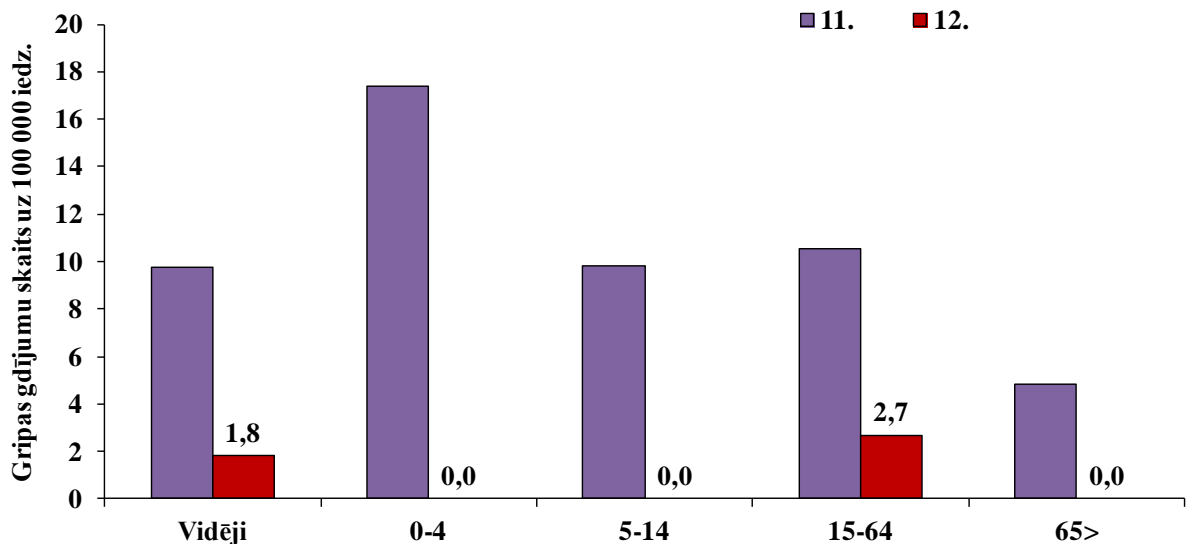
### Vēršanās ambulatorajās iestādēs gripas gadījumos 2013.-2014. gada sezonā

2014.gada 12. nedēļā ambulatorajās iestādēs, kas iekļautas gripas monitoringā (70 ģimenes ārstu prakses), vērsušies divi pacienti, kuriem klīniski noteikta gripa. Klīniski gripas gadījumi ambulatorajās iestādēs reģistrēti divās no desmit gripas monitoringā iekļautajām pilsētām – Rīgā un Rēzeknē. Kopš janvāra sākuma iknedēļas ziņojumos par klīniski diagnosticētiem gripas gadījumiem informējuši Daugavpils (7. nedēļā), Jēkabpils (2., 11. nedēļā), Jelgavas (2. un 3.nedēļā), Rēzeknes (4., 5., 6. un 12. nedēļā), Rīgas (2., 4. – 12.nedēļā) un Ventspils pilsētas (1. nedēļā) ģimenes ārsti - pavisam 70 gadījumi. Gripas intensitāte ne vienā no teritorijām kopš sezonas sākuma nav pārsniegusi epidēmisko sliekšni - 100 gadījumi uz 100 000 iedzīvotājiem.



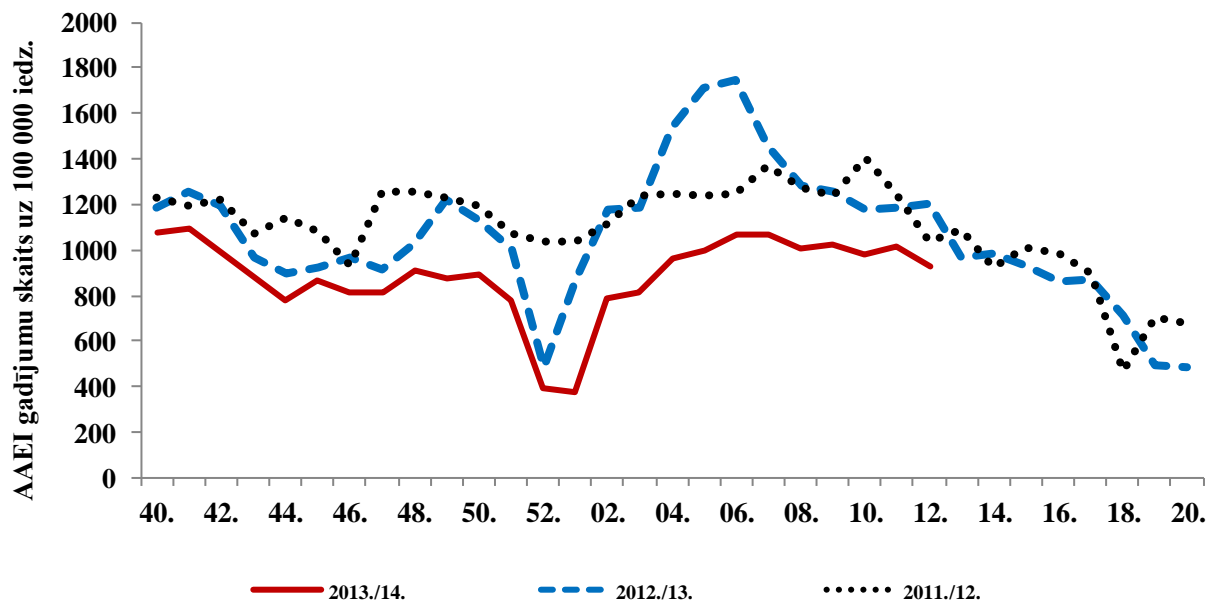
### Gripa atsevišķās vecuma grupās

2014.gada 12. nedēļā gripas gadījumi tika reģistrēti tikai vienā vecuma grupā – no 15 līdz 64 gadiem. Saslimstības līmenis šajā vecuma grupā bijis zems – 2,7 gadījumi uz 100 000 iedzīvotājiem. Iepriekšējā nedēļā gripas gadījumi tika reģistrēti visās vecuma grupās.



### Vēršanās AA EI gadījumos ambulatorajās monitoringa iestādēs

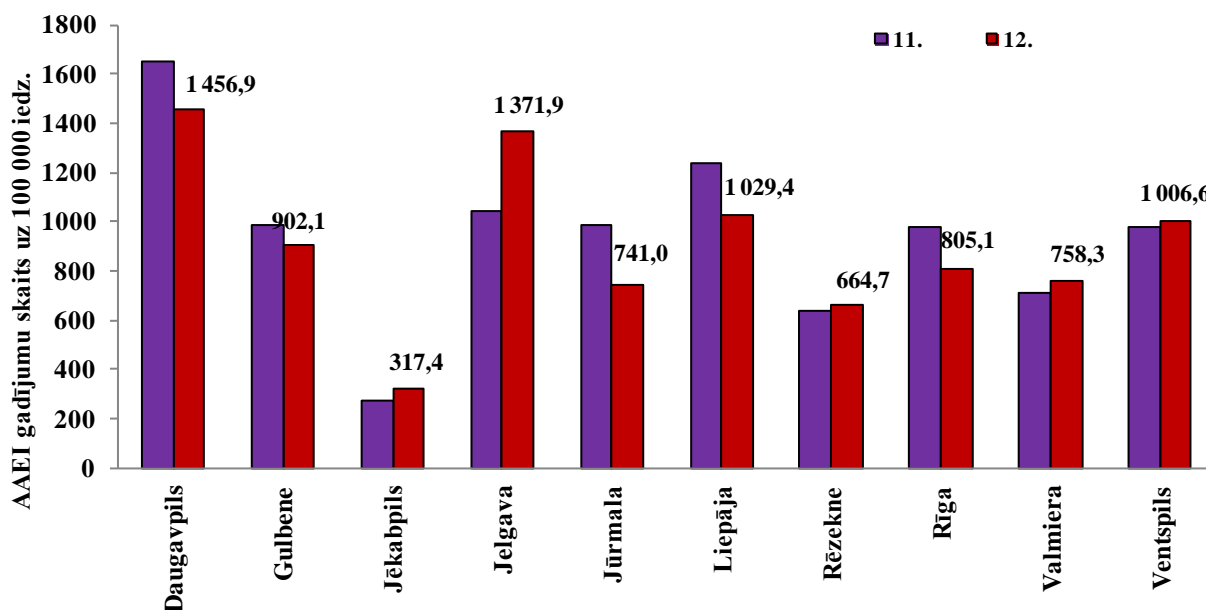
Vēršanās pēc palīdzības akūto augšējo elpceļu infekciju gadījumos ambulatorajās monitoringa iestādēs 2014. gada 12. nedēļā ir samazinājusies. Samazināšanās tendence šajā laika periodā tika reģistrēta arī 2011./12. gada gripas sezonā. Saslimstība joprojām ir bijusi zemāka nekā reģistrēta iepriekšējās divās sezonās, attiecīgajā laika periodā.



### AA EI atsevišķās monitoringa teritorijās

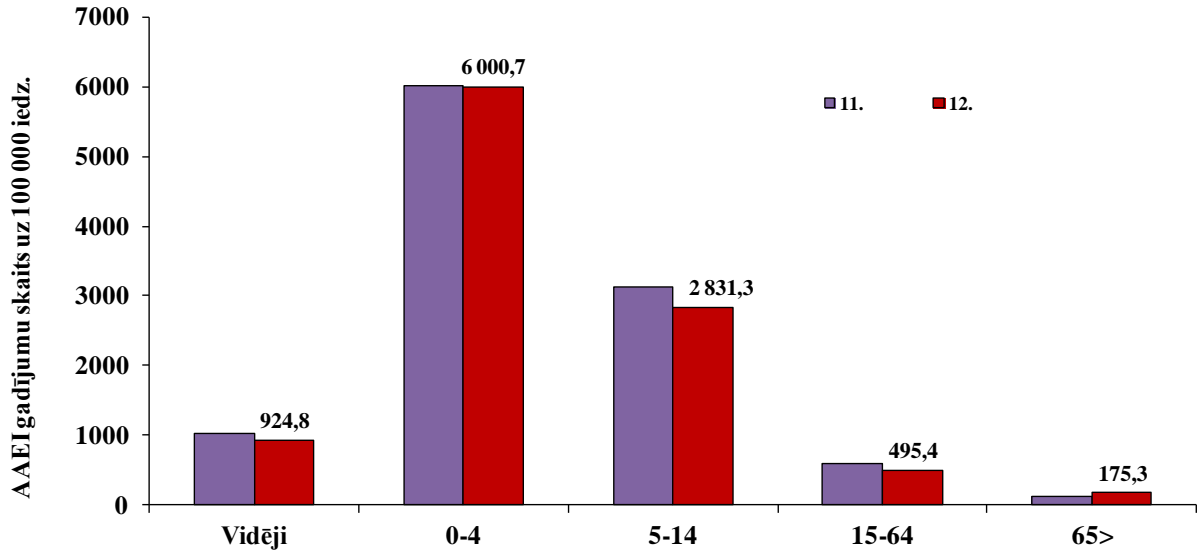
Ambulatoro apmeklējumu skaits AA EI gadījumos palielinājies piecās no desmit monitoringā iekļautajām teritorijām un piecās tas samazinājies.

Augstākā saslimstība 12. nedēļā tika reģistrēta Daugavpilī (1456,9 gadījumi uz 100 000 iedzīvotājiem) un Jelgavā (1371,9 gadījumi uz 100 000 iedzīvotājiem). Zemākā saslimstība, tāpat kā 11. nedēļā, bijusi Jēkabpilī (317,4 gadījumi uz 100 000 iedzīvotājiem). Visstraujāk saslimstība palielinājusies Jelgavā – par 31,1%.



### AAEI atsevišķās vecuma grupās

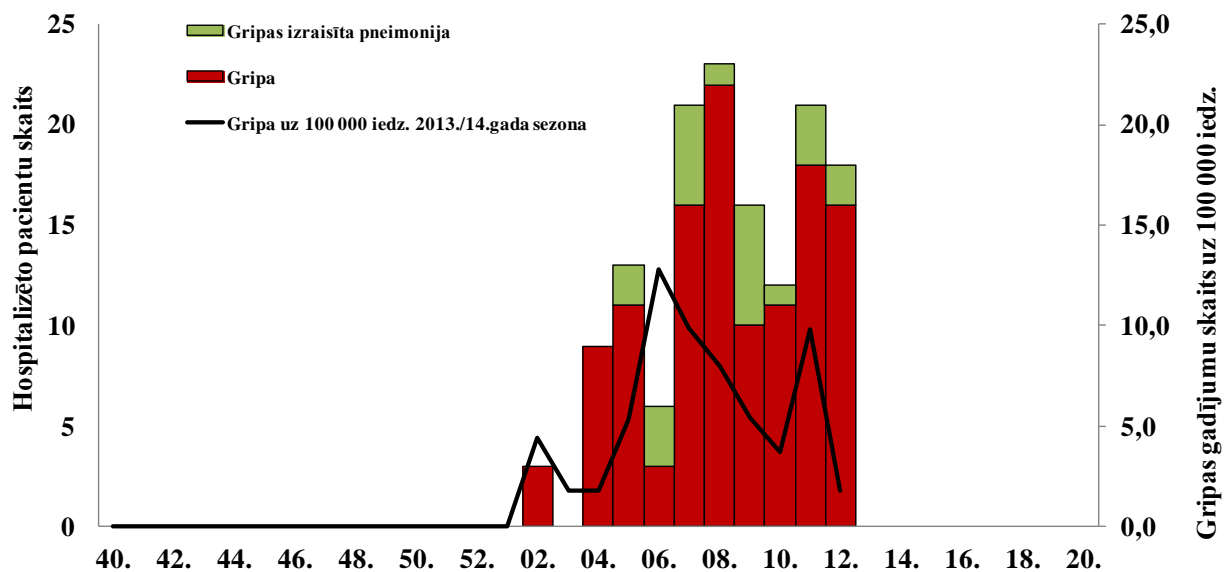
Vērtējamās ambulatorajās iestādēs AAEI gadījumos palielinājusies vecuma grupā 65 un vairāk gadu, savukārt pārējās vecuma grupās tā ir samazinājusies. Augstākā saslimstība reģistrēta bērniem: 0-4 gadi (6000,7 gadījumi uz 100 000 iedzīvotājiem) un 5-14 gadi (2831,3 gadījumi uz 100 000 iedzīvotājiem).



### Par hospitalizētajiem pacientiem gripas un gripas izraisītas pneimonijas gadījumos

No monitoringā iekļautajām ārstniecības iestādēm (11 slimnīcas) 12. nedēļā saņemta informācija par pacientiem hospitalizētiem gripas un gripas izraisītas pneimonijas gadījumos Rīgā un Valmierā. Kopā hospitalizēti 18 pacienti: ar diagnozi *gripa* – 16 pacienti un ar diagnozi *gripas izraisīta pneimonija* – 2 pacienti.

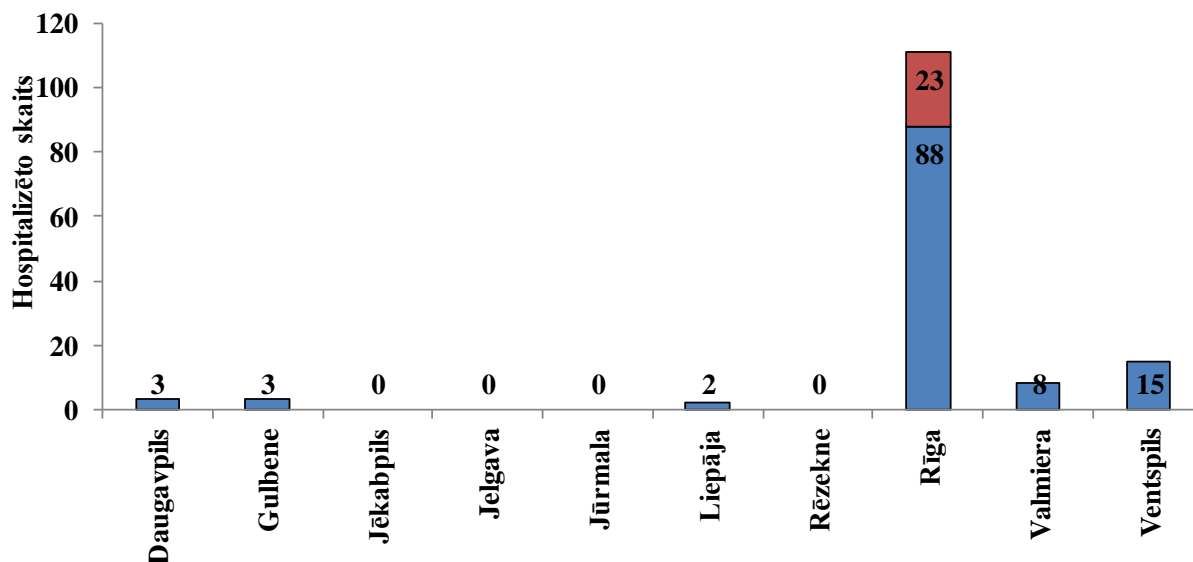
### Hospitalizēto pacientu skaits pa nedēļām



2014.gada 12. nedēļā par stacionēto pacientu skaitu *gripas/gripas izraisītas pneimonijas* gadījumos informēja Rīga – 14/2 un Valmiera – 2/0.

### Hospitalizētie pacienti gripas un gripas izraisītas pneimonijas gadījumos kopš sezonas sākuma pa teritorijām

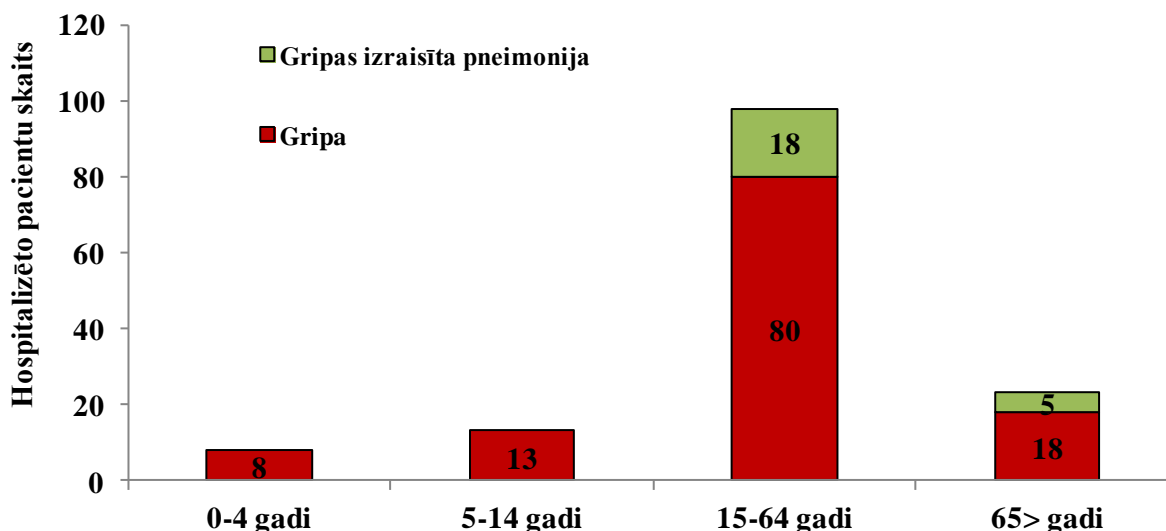
Kopš sezonas sākuma par hospitalizētajiem pacientiem *gripas* gadījumos (kopā 119 pacienti) ziņojušas Daugavpils, Gulbenes, Liepājas, Valmieras, Ventspils slimnīcas un visvairāk Rīgas. Par hospitalizētajiem pacientiem *gripas izraisītas pneimonijas* gadījumos (kopā 23 pacienti) informējušas tikai Rīgas slimnīcas.



### Hospitalizēto pacientu sadalījums pa vecuma grupām

Kopš sezonas sākuma (2013. gada 40. nedēļa) saistībā ar gripu vai ar gripas izraisītu pneimoniju hospitalizēti pavisam 142 pacienti. Vecuma grupā 0-4 gadi bija 8 pacienti, visi gripas gadījumi; vecuma grupā 5-14 gadi bija 13 pacienti, visi gripas gadījumi; vecuma grupā 15-64 gadi bija 98 pacienti t.sk. 80 gripas gadījumi un 18 gripas izraisītas pneimonijas gadījumi; vecuma grupā 65 > gadi bija 23 pacienti, t.sk. 18 gripas gadījumi un 5 gripas izraisītas pneimonijas gadījumi.

### Hospitalizētie pacienti gripas un gripas izraisītas pneimonijas gadījumos



## Vispārējās izglītības iestāžu apmeklējums

Vispārējās izglītības iestādēs 12.nedēļā bijis brīvlaiks. Iepriekšējā 11.nedēļā, skolas apmeklējuši vidēji 93,1% no visiem skolēniem.

Monitoringa pilsētas /nedēļas	Daugavpils	Gulbene	Jekabpils	Jelgava	Jūrmala	Liepāja	Rēzekne	Rīga	Valmiera	Ventspils	Vidēji
08.	93,8	93,5	97,7	83,5	90,7	93,2	92,3	93,6	98,1	91,1	92,6
09.	92,5	93,2	97,1	90,3	87,2	95,9	91,4	93,4	95,8	91,6	93,0
10.	94,3	94,4	97,1	86,1	90,9	93,2	92,6	93,2	98,1	93,1	93,1
11.	94,4	93,2	95,0	87,7	90,5	94,7	93,3	92,7	99,1	92,9	93,1
12.	Brīvlaiks										

## Pirmsskolas izglītības iestāžu apmeklējums

Pirmsskolas izglītības iestādes 2014. gada 12. nedēļā apmeklējuši vidēji 64,7% reģistrēto bērnu. Apmeklētības līmenis, salīdzinot ar 11. nedēļu, ir samazinājies par 6,4%, kas varētu būt saistīts ar brīvlaiku skolās. Apmeklētība samazinājusies astoņās no desmit monitoringā iekļautajām teritorijām un divās tā palielinājusies. Zemākā apmeklētība reģistrēta Gulbenē un Rīgā, kur pirmsskolas izglītības iestādes apmeklējuši, attiecīgi 50,9% un 60% reģistrēto bērnu.

Monitoringa pilsētas /nedēļas	Daugavpils	Gulbene	Jekabpils	Jelgava	Jūrmala	Liepāja	Rēzekne	Rīga	Valmiera	Ventspils	Vidēji
08.	62,2	53,9	62,3	69,2	67,8	80,6	74,8	69,0	67,4	67,6	68,2
09.	62,9	67,4	70,5	67,3	65,5	81,5	75,7	69,9	65,2	70,5	70,0
10.	67,2	70,9	71,1	66,5	68,5	82,0	77,0	68,5	68,9	72,7	71,2
11.	71,8	68,7	67,7	70,4	68,7	84,1	75,7	67,9	72,0	70,6	71,1
12.	70,6	50,9	62,3	71,2	64,7	84,6	61,5	60,0	66,7	61,5	64,7
Salīdzinājumā ar 11.nedēļu	-1,3	-17,8	-5,4	0,8	-4,0	0,5	-14,2	-7,8	-5,3	-9,2	-6,4

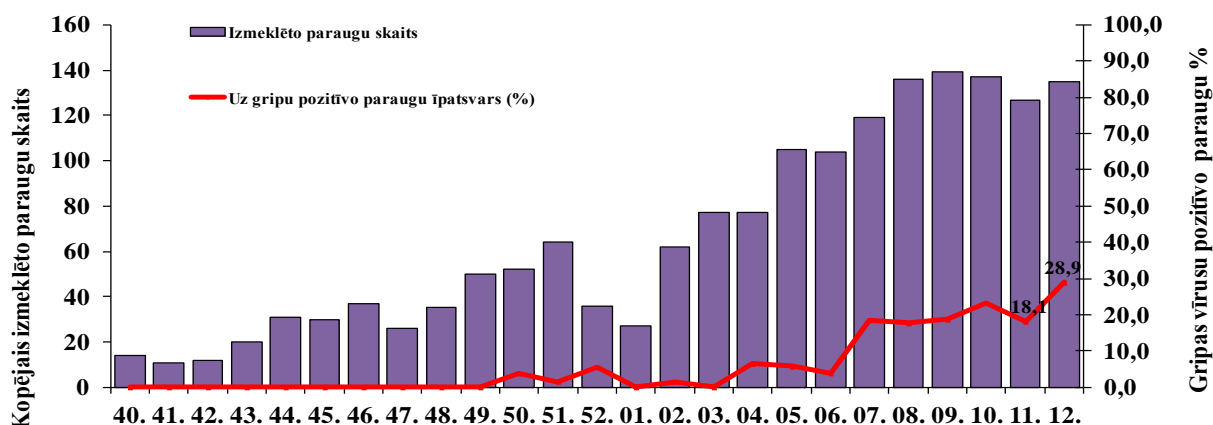
## Respiratoro vīrusu cirkulācija

2014.gada 12. nedēļā SIA „Rīgas austrumu klīniskās universitātes slimnīca” stacionārā „Latvijas Infektoloģijas centrs” (LIC) laboratorijā izmeklēti 135 klīniskie paraugi, no tiem 39 paraugos noteikti gripas vīrusi, kas sastādīja 28,9% no kopējā izmeklēto parauga skaita (39/135).

Kopumā no laboratorijā izmeklētajiem 135 personu klīniskiem paraugiem 52 (38,5%) paraugos bija konstatēti respiratoro vīrusu infekciju izraisītāji: lielākā daļa no tiem bija gripas vīrusi (39 *A tipa*) kā arī respiratori sincitiālais vīruss (10); noteikti arī citi vīrusi – paragripa I (1), rinovīrusi (1) un hMPV (1).

Nedēļas	Izmeklēto paraugu skaits	A gripa	B gripa	Paragripa I	Paragripa II	Paragripa III	Paragripa IV	RSV	Adenovīrusi	Rinovīrusi	hMPV	Pozitīvo paraugu skaits	Pozitīvo paraugu īpatsvars (%)	Uz gripu pozitīvo paraugu īpatsvars (%)	Gripa no pozitīvo paraugu skaita (%)	RSV no pozitīvo paraugu skaita (%)
40.	14	0	0	1	0	0	0	0	0	1	0	2	14,3	0,0	0	0
41.	11	0	0	0	0	1	0	0	1	0	0	2	18,2	0,0	0	0
42.	12	0	0	0	1	0	0	1	1	0	0	3	25,0	0,0	0	33,3
43.	20	0	0	0	1	1	0	0	0	0	0	2	10,0	0,0	0	0
44.	31	0	0	2	0	2	0	1	3	0	0	8	25,8	0,0	0	12,5
45.	30	0	0	0	0	0	0	3	3	0	0	6	20,0	0,0	0	50
46.	37	0	0	1	0	1	0	1	2	0	0	5	13,5	0,0	0	20
47.	26	0	0	1	0	1	0	1	4	0	0	7	26,9	0,0	0	14,3
48.	35	0	0	0	0	3	0	0	5	0	0	8	22,9	0,0	0	0
49.	50	0	0	0	0	0	0	3	7	1	0	11	22,0	0,0	0	27,3
50.	52	2	0	2	1	0	0	5	1	0	0	11	21,2	3,8	18,2	45,5
51.	64	1	0	1	0	1	0	15	3	0	0	21	32,8	1,6	4,8	71,4
52.	36	2	0	0	1	0	0	8	1	1	0	13	36,1	5,6	15,4	61,5
01.	27	0	0	0	0	0	0	5	1	0	0	6	22,2	0,0	0	83,3
02.	62	1	0	2	0	0	0	16	2	0	0	21	33,9	1,6	4,8	76,2
03.	77	0	0	0	0	0	0	14	3	0	0	19	24,7	0,0	0	73,7
04.	77	5	0	0	0	0	0	18	1	0	0	24	31,2	6,5	20,8	75
05.	105	5	1	0	0	2	0	15	3	0	1	27	25,7	5,7	22,2	55,6
06.	104	3	1	0	0	1	0	19	2	0	0	26	25,0	3,8	15,4	73,1
07.	119	21	1	0	0	2	0	22	4	0	1	51	42,9	18,5	43,1	43,1
08.	136	23	1	0	0	0	0	24	5	0	1	54	39,7	17,6	44,4	44,4
09.	139	25	1	0	0	1	0	26	4	0	1	58	41,7	18,7	44,8	44,8
10.	137	32	0	1	1	0	0	11	2	0	0	47	34,3	23,4	68,1	23,4
11.	127	22	1	0	0	0	0	15	5	0	1	44	34,6	18,1	52,3	34,1
12.	135	39	0	1	0	0	0	10	0	1	1	52	38,5	28,9	75	19,2
<b>Kopā</b>	<b>1663</b>	<b>181</b>	<b>6</b>	<b>12</b>	<b>5</b>	<b>16</b>	<b>0</b>	<b>233</b>	<b>63</b>	<b>4</b>	<b>6</b>	<b>528</b>	<b>31,7</b>	<b>11,2</b>	<b>35,4</b>	<b>44,1</b>

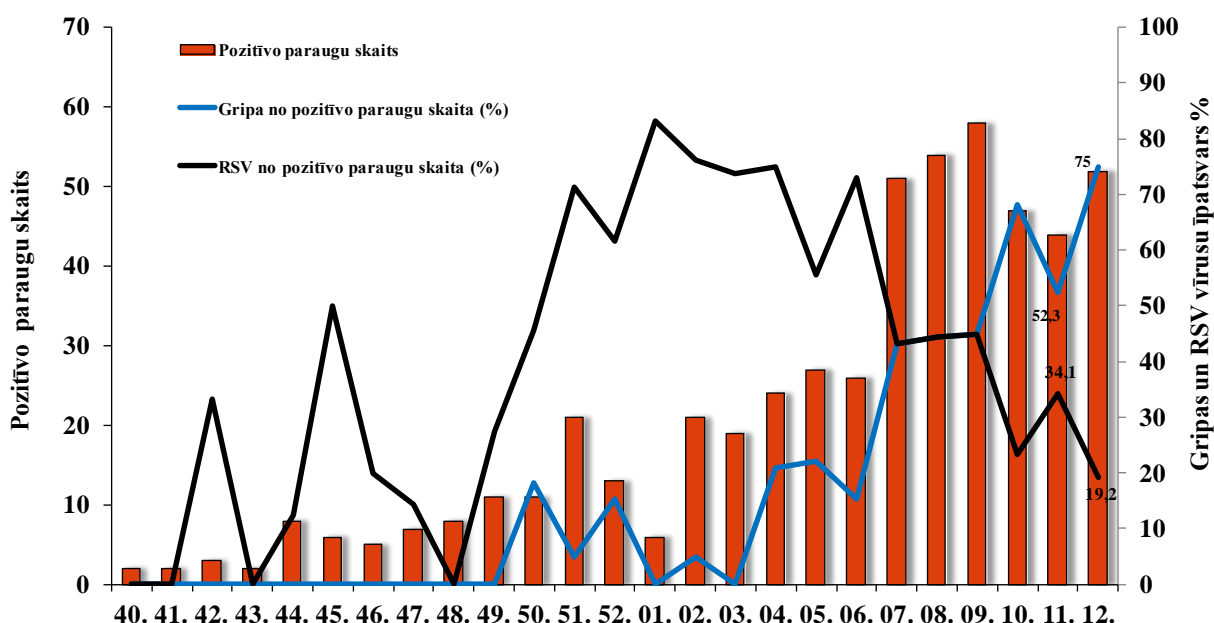
### Pozitīvo paraugu īpatsvars uz gripas vīrusiem pa nedēļām



Kopš sezonas sākuma SIA „Rīgas austrumu klīniskās universitātes slimnīca” stacionāra „Latvijas Infektoloģijas centrs” laboratorijā noteikti pavisam 187 gripas vīrusi, t.sk. 181 *A tipa* gripas vīrusi (no tiem 55 tipēti kā *A/H1pdm09* un 54 kā *A/H3*) un 6 *B tipa* gripas vīrusi. Saskaņā ar LIC laboratorijas sniegtiem datiem, līdz šim brīdim izpētīts 49 *A tipa* gripas vīruss pēc antigēniskās struktūras, no tiem 34 raksturoti kā *A/California/7/2009/(H1N1pdm09)* un 15 kā *A/Texas/50/2012(H3N2)* līdzīgi vīrusi. Viens *B tipa* gripas vīruss raksturots kā *B/Massachusetts/2/2012* no (*Yamagata līnijas*). Pēc antigēniskā raksturojuma izpētītie gripas vīrusi līdzīgi šīs sezonas vakcīnas sastāvā iekļautajiem gripas vīrusiem.

### Kopējais pozitīvo paraugu skaits un gripas vīrusu un RSV īpatsvars

Uz gripas vīrusiem pozitīvo paraugu īpatsvars 12. nedēļā ir ievērojami palielinājies un bijis 75% (39/52) no kopējā pozitīvo paraugu skaita (11.nedēļā – 52,3%). Respiratori sincitiālā vīrusa (RSV) skaits 12. nedēļā samazinājies un īpatsvars no kopējā pozitīvo paraugu skaita (10/52) bijis 19,2% (11. nedēļā – 34,1%).



### Secinājumi

2014. gada 12. nedēļā monitoringa ambulatorajās iestādēs vēršanās pēc palīdzības gripas gadījumos ir samazinājusies - monitoringa ambulatorajās iestādēs reģistrēti tikai divi klīniskie gripas gadījumi (Rīgā un Rēzeknē). Arī vērsušos pacientu skaits akūto augšējo elpceļu infekciju gadījumos ir samazinājies. Nedaudz samazinājies arī stacionārajās monitoringa iestādēs hospitalizēto pacientu skaits gripas un gripas izraisītās pneimonijas gadījumos. Tomēr ārpus uzraudzības tīkla (SIA „Rīgas austrumu klīniskās universitātes slimnīca” stacionārā „Latvijas Infektoloģijas centrs” (LIC) laboratorija) uz gripas vīrusiem pozitīvo paraugu īpatsvars 12. nedēļā ir palielinājies.

### Situācija PVO Eiropas reģiona valstīs 11. nedēļā

([http://www.euroflu.org/cgi-files/bulletin\\_v2.cgi](http://www.euroflu.org/cgi-files/bulletin_v2.cgi))

Lielākajā daļā PVO Eiropas reģiona valstu gripas aktivitāte ir turpinājusi samazināties. Lai gan pēdējo nedēļu laikā uzraudzības tīkla ietvaros noteikto pozitīvo gripas vīrusu īpatsvars samazinājās, tomēr 11.nedēļā tas saglabājies iepriekšējās nedēļas līmenī. Balstoties uz ambulatorajiem un stacionārajiem gripas uzraudzības tīkla datiem, reģionā turpinājusies *A(H1N1)pdm09* un *A(H3N2)* vīrusu ko-cirkulācija. Lielākajā daļā Ziemeļeiropas valstu dominējis *A(H1N1)pdm09* vīruss, savukārt Austrumeiropas valstīs, Īrijā, Vācijā, Luksemburgā



un Spānijā dominējis *A(H3N2)* vīruss. Salīdzinot ar pagājušo gripas sezonu, šajā sezonā reģistrēta ļoti zema *B tipa* gripas vīrusa izplatība.

Pēc ģeogrāfiskās izplatības, plaša gripas izplatība reģistrēta 9 valstīs, reģionāla izplatība reģistrēta 12 valstīs, lokāla izplatība bijusi 5 valstīs, bet sporādiska - 13 valstīs. Trīs PVO Eiropas reģiona valstīs gripas aktivitāte netika reģistrēta.

### **Virusoloģijas dati.**

2014. gada 11. nedēļā uzraudzības tīkla ietvaros izmeklēti 1225 paraugi, no tiem 403 (32,9%) paraugos noteikti gripas vīrusi – 34 (8,4%) *B tipa* un 369 (91,6%) *A tipa* (no tiem 311 tipēti: 126 tipēti kā *A(H1N1)pdm09* un 185 kā *A(H3N2)*).

Kopā 11. nedēļā, uzraudzības tīkla ietvaros un ārpus tā, noteikti 2784 (20,5% no kopējā izmeklēto paraugu skaita) gripas vīrusi: 182 (7%) gadījumos *B* un 2602 (93%) *A tipa* gripas vīrusi, no tiem 1505 tipēti: 783 (52%) kā *A(H3N2)* un 722 (48%) kā *A(H1N1)pdm09*.

Kopš 40. nedēļas pavisam noteikti 33 044 gripas vīrusi: 31 556 (95%) *A tipa* gripa un 1488 (5%) *B tipa* gripa. No *A tipa* gripas vīrusiem 21 566 tipēti: 12 216 (57%) kā *A(H1N1)pdm09* un 9350 (43%) kā *A(H3N2)*.

Kopš sezonas sākuma (2013. gada 40. nedēļa) gripas vīrusi antigēniski raksturoti trīspadsmit valstīs – Čehijas Republikā, Dānijā, Somijā, Vācijā, Latvijā, Nīderlandē, Norvēģijā, Portugālē, Rumānijā, Krievijas Federācijā, Slovākijā, Šveicē un Apvienotajā Karalistē (Anglija un Skotija). Kopā izpētīti 1227 gripas vīrusi. Līdz šim brīdim lielākā daļa (98,6%) no izpētītiem gripas vīrusiem pēc antigēniskā raksturojuma atbilda šīs sezonas vakcīnas sastāvā iekļautajiem gripas vīrusiem:

- **696 *A(H1N1)pdm09*, A/California/7/2009 (H1N1)-līdzīgs\***;
- **494 *A(H3N2)*, A/Texas/50/2012 (H3N2) – līdzīgs\***;
- **20 *B/Massachusetts/2/2012*-līdzīgs (*B/Yamagata/16/88 līnijas*)\***;
- **15 *B/Brisbane/60/2008*-līdzīgs (*B/Victoria/2/87 līnijas*)**
- **2 *B/Wisconsin/1/2010*-līdzīgs (*B/Yamagata/16/88 līnijas*);**

\* iekļauti vakcīnas sastāvā 2013.-2014.gada sezonai Ziemeļu puslodē

2014. gada 11. nedēļā sešas valstis (Francija, Īrija, Rumānija, Spānija, Zviedrija un Apvienotā Karaliste) ziņojušas par 152 hospitalizētiem pacientiem laboratoriski apstiprinātas gripas gadījumos, tajā skaitā 71 pacients uzņemts intensīvās terapijas nodaļās. Kopš sezonas sākuma septiņas valstis paziņojušas par 3945 pacientiem hospitalizētiem laboratoriski apstiprinātas gripas gadījumos: 3904 (99%) bija saistīti ar *A tipa* gripas vīrusu un 41 (1%) ar *B tipa* gripas vīrusu. Kopā tipēti 2654 *A tipa* gripas vīrusi, no tiem 1982 (75%) kā *A(H1)pdm09* un 672 (25%) kā *A(H3N2)*. Pavisam paziņots par 324 nāves gadījumiem: 321 (99%) saistīts ar *A tipa* gripas vīrusu un 3 ar *B tipa* gripas vīrusu. No 247 tipētiem *A tipa* gripas vīrusiem 200 (81%) nāves gadījumos bija noteikts *A(H1)pdm09* un 47 (19%) bija *A(H3)*.

### **PVO par gripas izplatību pasaulē 2014. gada 10.martā**

[http://www.who.int/influenza/surveillance\\_monitoring/updates/latest\\_update\\_GIP\\_surveillance/en/index.html](http://www.who.int/influenza/surveillance_monitoring/updates/latest_update_GIP_surveillance/en/index.html)

Ziemeļamerikā gripas aktivitāte turpinājusi samazināties, tomēr atsevišķos reģionos tā joprojām bijusi augsta. Ziemeļamerikā dominējis *A(H1N1)pdm09* gripas vīruss un nedaudz palielinājusies *B tipa* gripas vīrusa aktivitāte.

Eiropas valstīs gripas aktivitāte bijusi atšķirīga. Tendences liecina, ka gripas aktivitāte palielinājusies reģiona ziemeļu un austrumu daļā, bet samazinājusies dienvidrietumu daļā. Eiropas reģionā reģistrēta abu *A tipa* gripas vīrusu cirkulācija.

Austrumāzijā gripas aktivitāte nav bijusi vienmērīga un tur dominējis *A(H1N1)pdm09* vīruss. Ķīnā gripas izplatība ir sākusi samazināties, savukārt Mongolijā tā turpinājusi palielināties.

Āzijas tropu daļā gripas aktivitāte ir ievērojami samazinājusies, taču Taizemē reģistrēta pieaugoša *A(H1N1)pdm09* vīrusa aktivitāte.

Ziemeļāfrikā un Rietumāzijā gripas aktivitāte bijusi mainīga. Ēģiptē turpinājusies augsta A(H1N1)pdm09 vīrusa aktivitāte.

Saskaņā ar FluNet ziņojumu (04.03.2014.), laika posmā no 09.02.2014.-22.02.2014., gripas uzraudzības datus snieguši nacionālie gripas centri (NIC) un citas valsts gripas laboratorijas kopā no 80 valstīm, apgabaliem vai teritorijām. Pasaules Veselības organizācijas GIRS (Global Influenza Surveillance and Response System) interneta vietnē norādīts, ka laboratorijās pārbaudīti vairāk nekā 80 809 paraugi. No tiem 16 409 bijuši pozitīvi uz gripas vīrusiem – 2 540 (15,5%) B tipa un 13 869 (84,5%) A tipa (no tiem tipēti 8 895: 6 283 (70,6%) A(H1N1)pdm09 un 2 612 (29,4%) A(H3N2)). Raksturoti 146 B tipa gripas vīrusi: 124 (84,9%) B-Yamagata līnijas un 22 (15,1%) B-Victoria līnijas.

### Par gripas vīrusu rezistenci

([http://www.euroflu.org/cgi-files/bulletin\\_v2.cgi](http://www.euroflu.org/cgi-files/bulletin_v2.cgi))

Kopš sezonas sākuma (40/2013) gripas vīrusu rezistences pārbaudi veikšanas astoņas valstis – Grieķija, Nīderlande, Norvēģija, Portugāle, Zviedrija, Spānija, Krievijas Federācija un Apvienotā Karaliste (Anglija).

Vīrusa tips un apakštips	Rezistence pret neiraminidāzes inhibitoriem				Rezistence pret M2 inhibitoriem	
	Oseltamivir		Zanamivir		Amantadini, rimantadini	
	Testētie izolāti	t.sk. rezistenti	Testētie izolāti	t.sk. rezistenti	Testētie izolāti	t.sk. rezistenti
A(H1N1)pdm09	671	8 (1,2%)	671	0	107	107 (100%)
A(H3N2)	179	1 (0,6%)	179	0	75	75 (100%)
B tipa	35	0	35	0	neattiecās	

Apvienotajā Karalistē hospitalizēti astoņi pacienti, kuru paraugos noteikts pret oseltamivīru rezistentais A/H1N1pdm09 gripas vīruss. Lielākā daļa pacientu ārstēšanas laikā bija saņēmuši neiraminidāzes inhibitorus.

Viens A(H3N2) tipa gripas vīruss ar samazinātu jutību pret oseltamivīru noteikts pacientam ar imūnsupresiju no Apvienotās Karalistes, kurš ārstēšanas laikā ir saņēmis oseltamivīru.

Nevienam no 35 B tipa vīrusiem, kuri bija testēti uz jutību pret neiraminidāzes inhibitoriem - oseltamivīru un zanamivīru, rezistence netika konstatēta.

Toties visiem A tipa gripas vīrusiem, kuri bija pārbaudīti uz jutību pret adamantāniem (amantadini, rimantadini), tika konstatēta rezistence.

### Rekomendētais vakcīnas sastāvs 2014.-2015.gada gripas sezonai ziemeļu puslodē:

- A/California/7/2009 (H1N1)pdm09 - līdzīgs;
- A/Texas/50/2012 A(H3N2) - līdzīgs;
- B/Massachusetts/2/2012-līdzīgs (Yamagata līnijas)

Nākamās sezonas vakcīnas komponenti ir līdzīgi vakcīnas sastāvam, kas tika rekomendēta 2013.-2014.gada sezonai Ziemeļu puslodē.

**Materiālu sagatavoja:** SLIMĪBU PROFILAKSES UN KONTROLES CENTRA Infekcijas slimību riska analīzes un profilakses departamenta Infekcijas slimību uzraudzības un imunizācijas nodaļas epidemioloģe R.Nikiforova un sabiedrības veselības analītiķe K.Pulmane.

2013.-14. gada AA EI un gripas monitoringa 2014. gada 12. nedēļā datus sniedza:

- 69 primārās veselības aprūpes ārsti (reģistrēto pacientu skaits 110 290– 5,4% no Latvijas iedzīvotāju skaita),
- 11 stacionārās ārstniecības iestādes,
- 35 pirmsskolas izglītības iestādes,
- Izmantoti SIA Rīgas Austrumu klīniskās universitātes slimnīcas (RAKUS) stacionāra „Latvijas Infektoloģijas centrs” (LIC) laboratorijas dati.

**Pateicamies visiem monitoringa dalībniekiem par savlaicīgi un precīzi sniegtu informāciju.**

Datu pārpublicēšana un citēšana – atsauce uz Slimību profilakses un kontroles centra “Epidemioloģijas biļetenu” ir obligāta.