



LATVIJAS REPUBLIKAS VESELĪBAS MINISTRIJA

## SLIMĪBU PROFILAKSES UN KONTROLES CENTRS

Dunties iela 22, Rīga, LV-1005 • Tālr. 67501590 • Fakss 67501591 • E-pasts: info@spkc.gov.lv • Reģ. Nr. 90009756700

### EPIDEMIOLOĢIJAS BIĻETENS

Nr. 18(1344)

2014. gada 1. aprīlī

#### Pārskats par akūtu augšējo elpceļu infekciju (AAEI) un gripas\* izplatību 2014. gada 13. nedēļā Latvijā

2014.gada 13. nedēļā monitoringā iekļautajās ambulatorajās iestādēs (70 ģimenes ārsta prakses) klīniski tika diagnosticēts tikai viens gripas gadījums (vidēji 0,9 gadījumi uz 100 000 iedzīvotājiem). Arī monitoringā iekļautajās stacionārajās ārstniecības iestādēs (11 slimnīcas) 13. nedēļā ir samazinājies hospitalizēto pacientu skaits - saņemta informācija par 9 pacientiem, kuri hospitalizēti ar diagnozi *gripa*, bet ar diagnozi *gripas izraisīta pneimonija*, hospitalizēto nebija.

Vēršanās citu AAEI gadījumos ambulatorajās iestādēs 13. nedēļā ir samazinājusies par 5,9% un bijusi vidēji 870,1 gadījums uz 100 000 iedzīvotājiem (12. nedēļā – 924,8 uz 100 000 iedzīvotājiem).

#### Pacientu vēršanās pie ārsta ar AAEI, gripu un pneimoniju vidēji uz 100 000 iedzīvotājiem<sup>1</sup>

	Vecuma grupas	09.	10.	11.	12.	13.	Salīdzinot ar iepriekšējo nedēļu (%)
AAEI	Vidēji	1027,3	984,2	1015,1	924,8	870,1	<b>-5,9</b>
	0-4	5720,7	5491,7	6016,3	6000,7	4920,9	<b>-18,0</b>
	5-14	3492,9	3544,1	3118,6	2831,3	2794,9	<b>-1,3</b>
	15-64	577,8	525,7	597,6	495,4	489,5	<b>-1,2</b>
	65>	113,1	150,6	116,2	175,3	188,8	<b>7,7</b>
Gripa	Vidēji	5,4	3,7	9,8	1,8	0,9	<b>-50,9</b>
	0-4	0,0	0,0	17,4	0,0	0,0	<b>0,0</b>
	5-14	9,8	0,0	9,8	0,0	0,0	<b>0,0</b>
	15-64	5,4	5,5	10,6	2,7	1,3	<b>-51,0</b>
	65>	4,9	0,0	4,8	0,0	0,0	<b>0,0</b>
Pneimonija	Vidēji	18,0	26,0	31,1	18,1	27,6	<b>52,1</b>
	0-4	17,4	164,2	156,5	53,4	69,6	<b>30,2</b>
	5-14	29,4	20,4	49,0	20,3	49,0	<b>141,6</b>
	15-64	18,8	20,7	21,1	18,8	22,4	<b>19,0</b>
	65>	9,8	10,0	24,2	4,9	24,2	<b>397,0</b>

\*klīniski apstiprināti gripas gadījumi monitoringa iestādēs

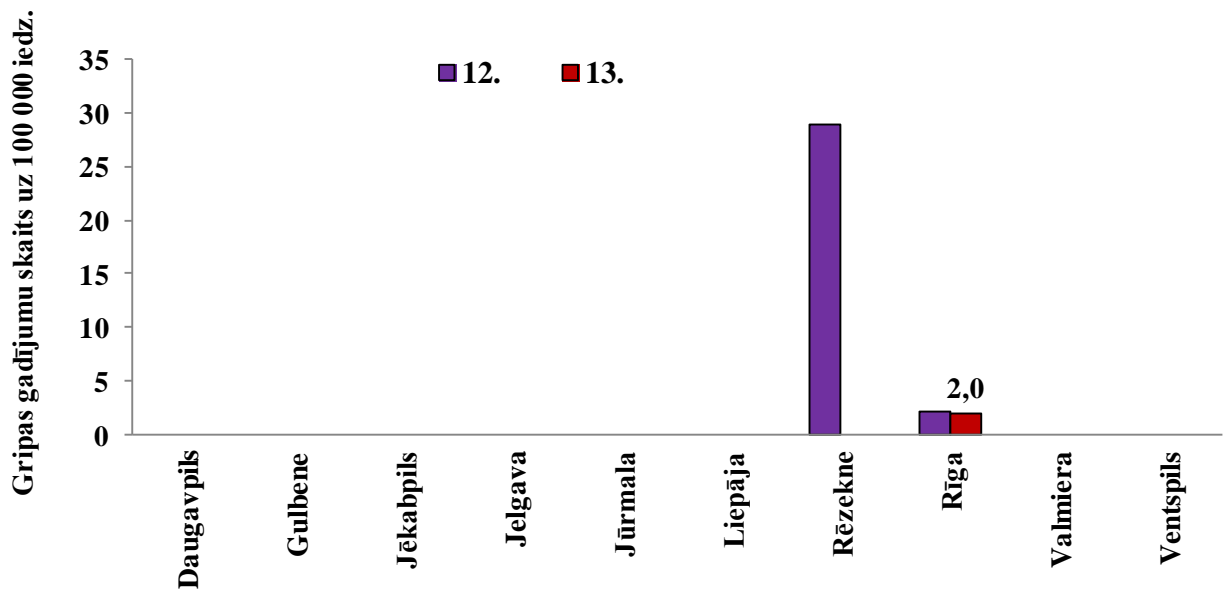
2014. gada 13. nedēļā, salīdzinot ar 12. nedēļu, par 52,1% palielinājies ambulatorajās iestādēs vēršušos pacientu skaits pneimonijas gadījumos – kopumā reģistrēti 27,6 gadījumi uz 100 000 iedzīvotājiem.

<sup>1</sup> Saslimstības līmenis, vai vēršanās pēc medicīniskas palīdzības nedēļas laikā tiek aprēķināta pamatojoties uz pacientu skaitu, kas pirmo reizi sakarā ar patreizējo saslimšanas epizodi vēršusies pēc medicīniskās palīdzības pie ģimenes ārsta.

### Vēršanās ambulatorajās iestādēs gripas gadījumos 2013.-2014. gada sezonā

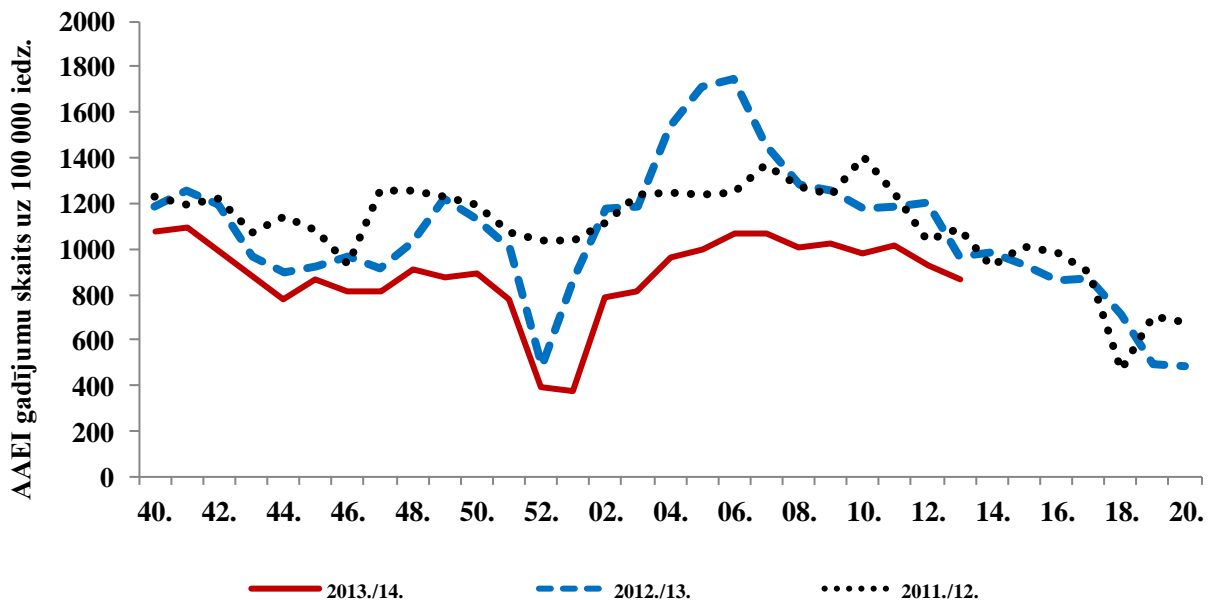
2014.gada 13. nedēļā viens gripas gadījums reģistrēts Rīgā (2,0 gadījumi uz 100 000 iedzīvotāju). Kopš janvāra sākuma iknedēļas ziņojumos par klīniski diagnosticētiem gripas gadījumiem informējuši Daugavpils (7. nedēļā), Jēkabpils (2., 11. nedēļā), Jelgavas (2. un 3.nedēļā), Rēzeknes (4., 5., 6. un 12. nedēļā), Rīgas (2., 4. – 13.nedēļā) un Ventspils pilsētas (1. nedēļā) ģimenes ārsti - pavisam 73 gadījumi. Gripas intensitāte ne vienā no teritorijām kopš sezonas sākuma nav pārsniegusi epidēmisko sliekšni - 100 gadījumi uz 100 000 iedzīvotājiem.

Gripas gadījums tika reģistrēts vecuma grupā – no 15 līdz 64 gadiem. Arī iepriekšējā nedēļā gripas gadījumi(divi) tika reģistrēti tikai vecuma grupā no 15-64 gadiem.



### Vēršanās AAEI gadījumos ambulatorajās monitoringa iestādēs

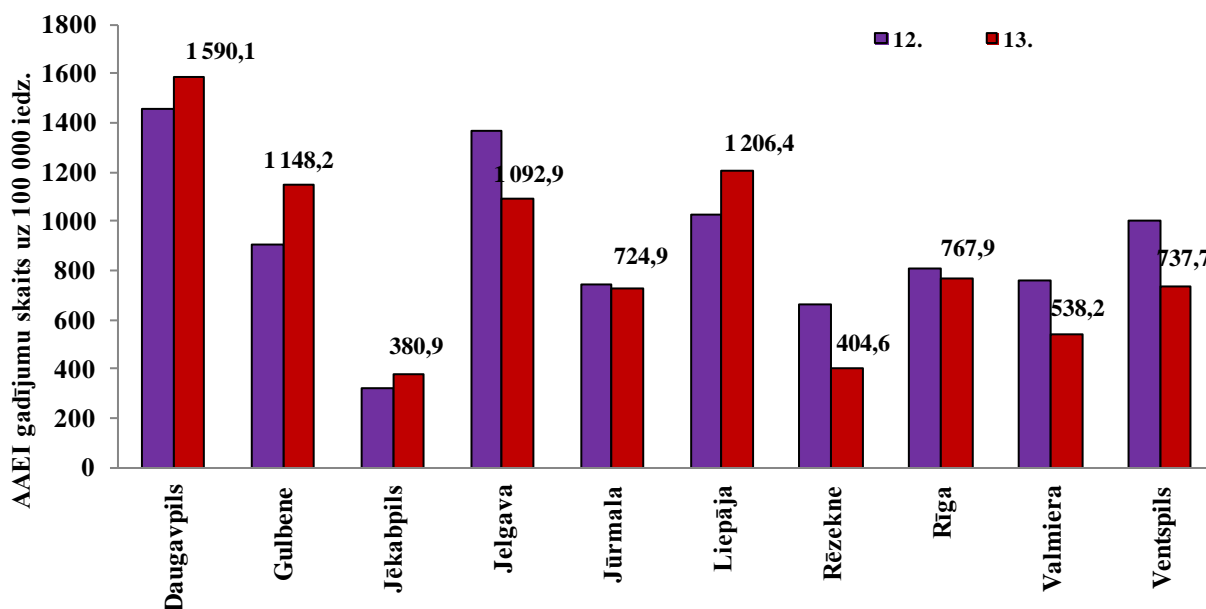
Vēršanās pēc palīdzības citu akūto augšējo elpceļu infekciju gadījumos ambulatorajās monitoringa iestādēs 2014. gada 13. nedēļā ir turpinājušies samazināties. Saslimstības samazināšanās šajā laika periodā tika reģistrēta arī pagājušajā gripas sezonā, taču tā joprojām ir bijusi zemāka nekā reģistrēta iepriekšējās divās sezonās, attiecīgajā laika periodā.



### AAEI atsevišķās monitoringa teritorijās

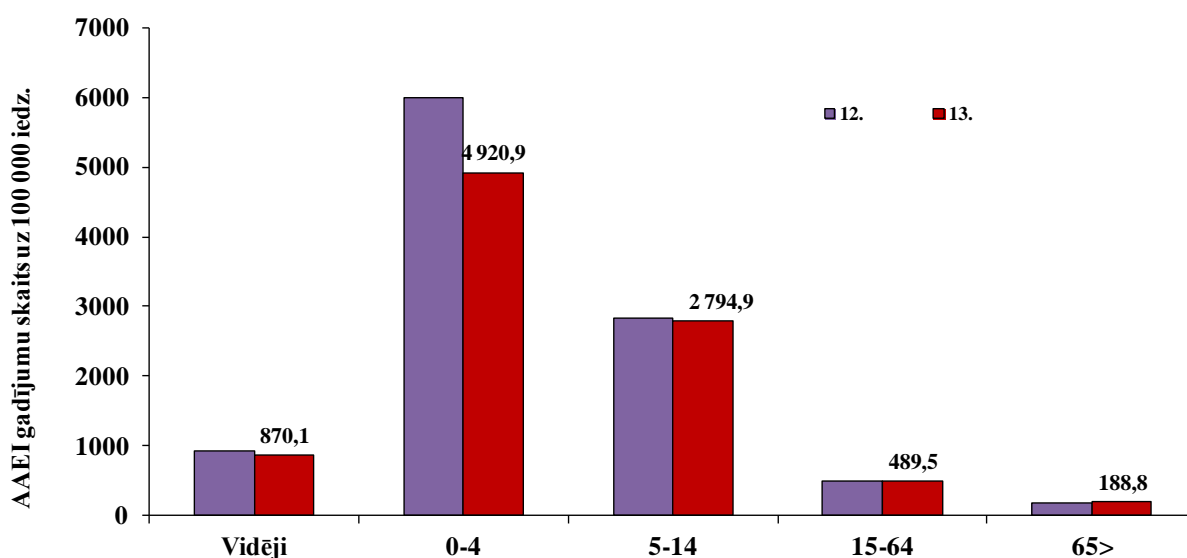
Ambulatoro apmeklējumu skaits AAEI gadījumos palielinājies četrās no desmit monitoringā iekļautajām teritorijām un sešās tas samazinājies.

Augstākā saslimstība 13. nedēļā, tāpat kā 12.nedēļā, tika reģistrēta Daugavpilī (1590,1 gadījums uz 100 000 iedzīvotājiem). Zemākā saslimstība bijusi Jēkabpilī (380,9 gadījumi uz 100 000 iedzīvotājiem) un Rēzeknē (404,6 gadījumi uz 100 000 iedzīvotājiem). Visstraujāk saslimstība palielinājusies Gulbenē – par 27,3%.



### AAEI atsevišķās vecuma grupās

Vēršanās ambulatorajās iestādēs AAEI gadījumos palielinājusies vecuma grupā 65 un vairāk gadu, savukārt pārējās vecuma grupās tā ir samazinājusies. Augstākā saslimstība reģistrēta bērniem: 0-4 gadi (4920,9 gadījumi uz 100 000 iedzīvotājiem) un 5-14 gadi (2794,9 gadījumi uz 100 000 iedzīvotājiem).

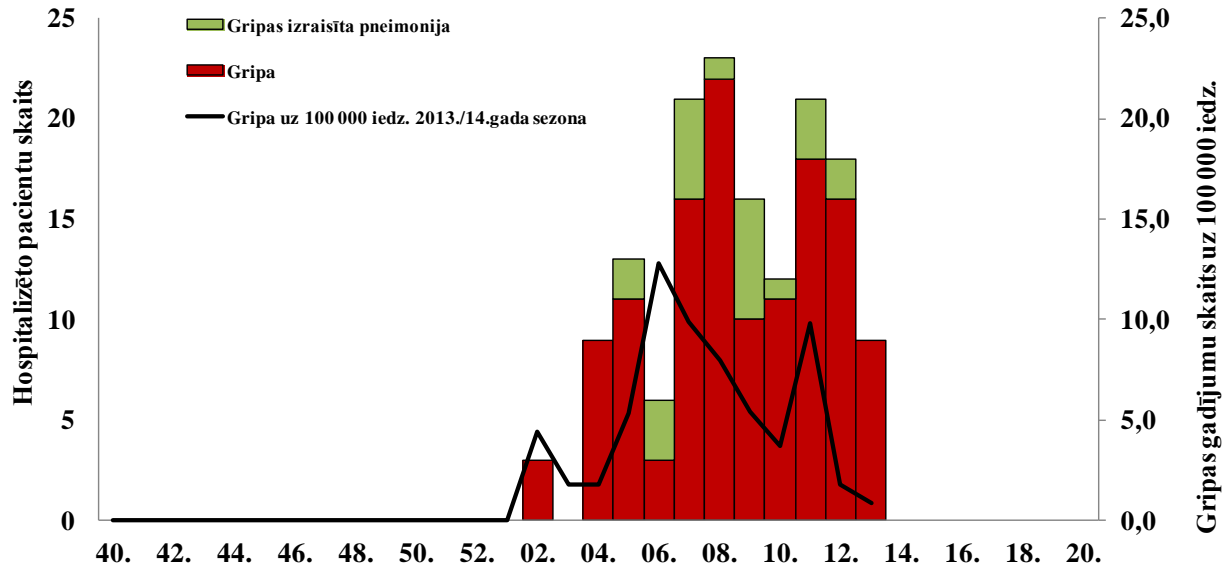


### Par hospitalizētajiem pacientiem gripas un gripas izraisītas pneimonijas gadījumos

No monitoringā iekļautajām ārstniecības iestādēm (11 slimnīcas) 13. nedēļā saņemta informācija par deviņiem pacientiem hospitalizētiem ar diagnozi *gripa*, Rīgā un Ventspilī. Kopš sezonas sākuma par hospitalizētajiem pacientiem *gripas* gadījumos (kopā 128 pacienti) ziņojušas

Daugavpils, Gulbenes, Liepājas, Valmieras, Ventspils slimnīcas un visvairāk Rīgas stacionārās iestādes. Par hospitalizētajiem pacientiem *gripas izraisītas pneimonijas* gadījumos (kopā 23 pacienti) informējušas tikai Rīgas slimnīcas.

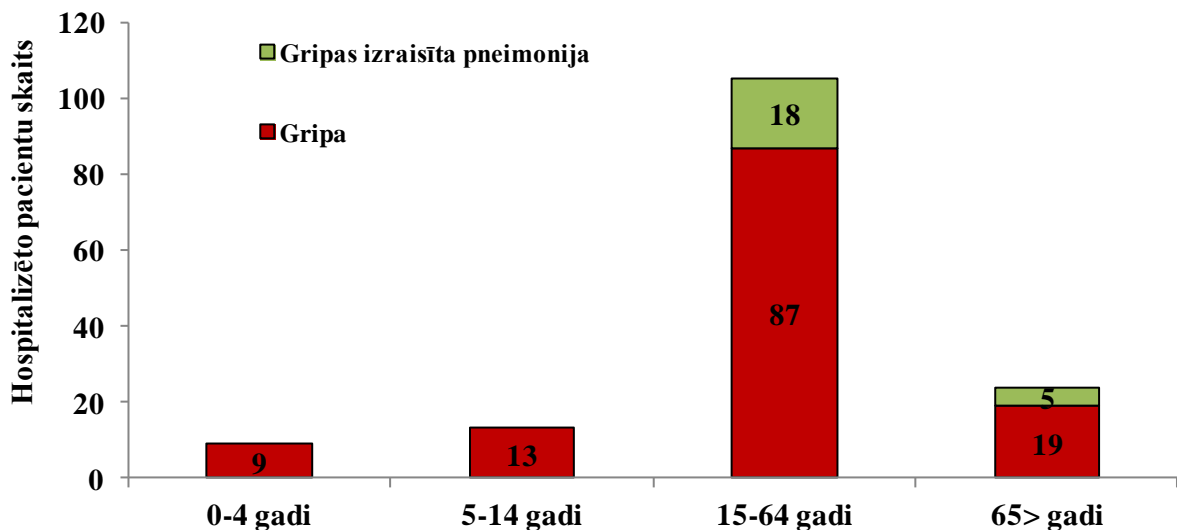
### Hospitalizēto pacientu skaits pa nedēļām



### Hospitalizēto pacientu sadalījums pa vecuma grupām

Kopš sezonas sākuma (2013. gada 40. nedēļa) saistībā ar gripu vai ar gripas izraisītu pneimoniju hospitalizēts pavisam 151 pacients. Vecuma grupā 0-4 gadi bija 9 pacienti, visi gripas gadījumi; vecuma grupā 5-14 gadi bija 13 pacienti, visi gripas gadījumi; vecuma grupā 15-64 gadi bija 105 pacienti t.sk. 87 gripas gadījumi un 18 gripas izraisītas pneimonijas gadījumi; vecuma grupā 65 > gadi bija 24 pacienti, t.sk. 19 gripas gadījumi un 5 gripas izraisītas pneimonijas gadījumi.

### Hospitalizētie pacienti gripas un gripas izraisītas pneimonijas gadījumos



## Vispārējās izglītības iestāžu apmeklējums

Vispārējās izglītības iestādes 13.nedēļā apmeklēja vidēji 94,2% skolēnu, par 1,1% vairāk nekā 11.nedēļā (12.nedēļā vispārējās izglītības iestādēs bija brīvlaiks). Apmeklētība pieaugusi septiņās monitoringā iekļautajās teritorijās un trijās tā samazinājusies. Zemākā apmeklētība reģistrēta Gulbenē un Jelgavā, kur izglītības iestādes apmeklējuši mazāk nekā 90% reģistrēto skolēnu.

Monitoringa pilsētas /nedēļas	Daugavpils	Gulbene	Jekabpils	Jelgava	Jūrmala	Liepāja	Rēzekne	Rīga	Valmiera	Ventspils	Vidēji
<b>09.</b>	92,5	93,2	97,1	90,3	87,2	95,9	91,4	93,4	95,8	91,6	<b>93,0</b>
<b>10.</b>	94,3	94,4	97,1	86,1	90,9	93,2	92,6	93,2	98,1	93,1	<b>93,1</b>
<b>11.</b>	94,4	93,2	95,0	87,7	90,5	94,7	93,3	92,7	99,1	92,9	<b>93,1</b>
<b>12.</b>	Brīvlaiks										
<b>13.</b>	95,5	84,8	96,8	88,9	91,3	95,5	91,3	95,3	97,6	93,7	<b>94,2</b>
Salīdzinājumā ar 11.nedēļu	<b>1,1</b>	<b>-8,4</b>	<b>1,8</b>	<b>1,3</b>	<b>0,9</b>	<b>0,9</b>	<b>-2,1</b>	<b>2,6</b>	<b>-1,5</b>	<b>0,8</b>	<b>1,1</b>

## Pirmsskolas izglītības iestāžu apmeklējums

Pirmsskolas izglītības iestādes 2014. gada 13. nedēļā apmeklējuši vidēji 72,1% reģistrēto bērnu. Apmeklētības līmenis, salīdzinot ar 12. nedēļu, ir palielinājies par 7,4%. Apmeklētība samazinājusies tikai Liepājā – par 2,6%, bet pārējās monitoringā iekļautajās teritorijās tā ir palielinājusies. Zemākā apmeklētība reģistrēta Gulbenē, Jēkabpilī un Rīgā, kur pirmsskolas izglītības iestādes apmeklējuši mazāk nekā 70% reģistrēto bērnu.

Monitoringa pilsētas /nedēļas	Daugavpils	Gulbene	Jekabpils	Jelgava	Jūrmala	Liepāja	Rēzekne	Rīga	Valmiera	Ventspils	Vidēji
<b>09.</b>	62,9	67,4	70,5	67,3	65,5	81,5	75,7	69,9	65,2	70,5	<b>70,0</b>
<b>10.</b>	67,2	70,9	71,1	66,5	68,5	82,0	77,0	68,5	68,9	72,7	<b>71,2</b>
<b>11.</b>	71,8	68,7	67,7	70,4	68,7	84,1	75,7	67,9	72,0	70,6	<b>71,1</b>
<b>12.</b>	70,6	50,9	62,3	71,2	64,7	84,6	61,5	60,0	66,7	61,5	<b>64,7</b>
<b>13.</b>	74,3	63,9	66,3	76,9	76,1	82,0	73,9	67,7	77,3	72,1	<b>72,1</b>
Salīdzinājumā ar 12.nedēļu	<b>3,8</b>	<b>13,0</b>	<b>4,0</b>	<b>5,8</b>	<b>11,4</b>	<b>-2,6</b>	<b>12,4</b>	<b>7,7</b>	<b>10,6</b>	<b>10,6</b>	<b>7,4</b>

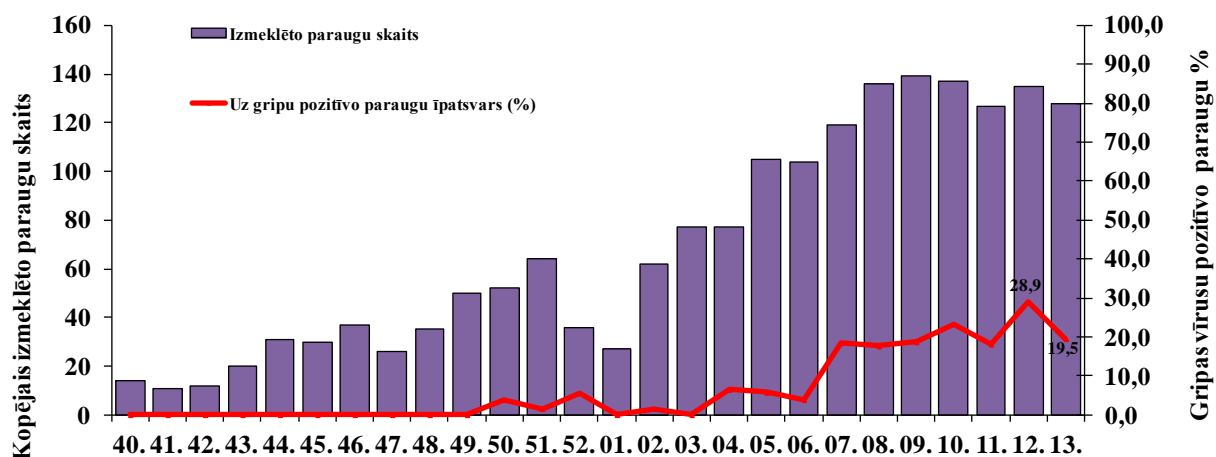
## Respiratoro vīrusu cirkulācija

2014.gada 13. nedēļā SIA „Rīgas austrumu klīniskās universitātes slimnīca” stacionārā „Latvijas Infektoloģijas centrs” (LIC) laboratorijā izmeklēti 128 pacientu klīniskie paraugi, no tiem 25 paraugos noteikti gripas vīrusi, kas ir 19,5% no kopējā izmeklēto parauga skaita (25/128).

Kopumā no laboratorijā izmeklētajiem 128 klīniskiem paraugiem 32 (25%) paraugos bija konstatēti respiratoro vīrusu infekciju izraisītāji: lielākā daļa no tiem bija gripas vīrusi (25 A tipa). Ievērojami samazinājies respiratori sincitiālo vīrusu skaits (4); noteikti arī citi vīrusi – adenovīrusi (2) un hMPV (1).

Nedēļas	Izmeklēto paraugu skaits	A gripa	B gripa	Paragripa I	Paragripa II	Paragripa III	Paragripa IV	RSV	Adenovīrusi	Rinovīrusi	hMPV	Pozitīvo paraugu skaits	Pozitīvo paraugu īpatsvars (%)	Uz gripu pozitīvo paraugu īpatsvars (%)	Gripa no pozitīvo paraugu skaita (%)	RSV no pozitīvo paraugu skaita (%)
40.	14	0	0	1	0	0	0	0	0	1	0	2	14,3	0,0	0	0
41.	11	0	0	0	0	1	0	0	1	0	0	2	18,2	0,0	0	0
42.	12	0	0	0	1	0	0	1	1	0	0	3	25,0	0,0	0	33,3
43.	20	0	0	0	1	1	0	0	0	0	0	2	10,0	0,0	0	0
44.	31	0	0	2	0	2	0	1	3	0	0	8	25,8	0,0	0	12,5
45.	30	0	0	0	0	0	0	3	3	0	0	6	20,0	0,0	0	50
46.	37	0	0	1	0	1	0	1	2	0	0	5	13,5	0,0	0	20
47.	26	0	0	1	0	1	0	1	4	0	0	7	26,9	0,0	0	14,3
48.	35	0	0	0	0	3	0	0	5	0	0	8	22,9	0,0	0	0
49.	50	0	0	0	0	0	0	3	7	1	0	11	22,0	0,0	0	27,3
50.	52	2	0	2	1	0	0	5	1	0	0	11	21,2	3,8	18,2	45,5
51.	64	1	0	1	0	1	0	15	3	0	0	21	32,8	1,6	4,8	71,4
52.	36	2	0	0	1	0	0	8	1	1	0	13	36,1	5,6	15,4	61,5
01.	27	0	0	0	0	0	0	5	1	0	0	6	22,2	0,0	0	83,3
02.	62	1	0	2	0	0	0	16	2	0	0	21	33,9	1,6	4,8	76,2
03.	77	0	0	0	0	0	0	14	3	0	0	19	24,7	0,0	0	73,7
04.	77	5	0	0	0	0	0	18	1	0	0	24	31,2	6,5	20,8	75
05.	105	5	1	0	0	2	0	15	3	0	1	27	25,7	5,7	22,2	55,6
06.	104	3	1	0	0	1	0	19	2	0	0	26	25,0	3,8	15,4	73,1
07.	119	21	1	0	0	2	0	22	4	0	1	51	42,9	18,5	43,1	43,1
08.	136	23	1	0	0	0	0	24	5	0	1	54	39,7	17,6	44,4	44,4
09.	139	25	1	0	0	1	0	26	4	0	1	58	41,7	18,7	44,8	44,8
10.	137	32	0	1	1	0	0	11	2	0	0	47	34,3	23,4	68,1	23,4
11.	127	22	1	0	0	0	0	15	5	0	1	44	34,6	18,1	52,3	34,1
12.	135	39	0	1	0	0	0	10	0	1	1	52	38,5	28,9	75	19,2
13.	128	25	0	0	0	0	0	4	2	0	1	32	25,0	19,5	78,1	12,5
<b>Kopā</b>	<b>1791</b>	<b>206</b>	<b>6</b>	<b>12</b>	<b>5</b>	<b>16</b>	<b>0</b>	<b>237</b>	<b>65</b>	<b>4</b>	<b>7</b>	<b>560</b>	<b>31,3</b>	<b>11,8</b>	<b>37,9</b>	<b>42,3</b>

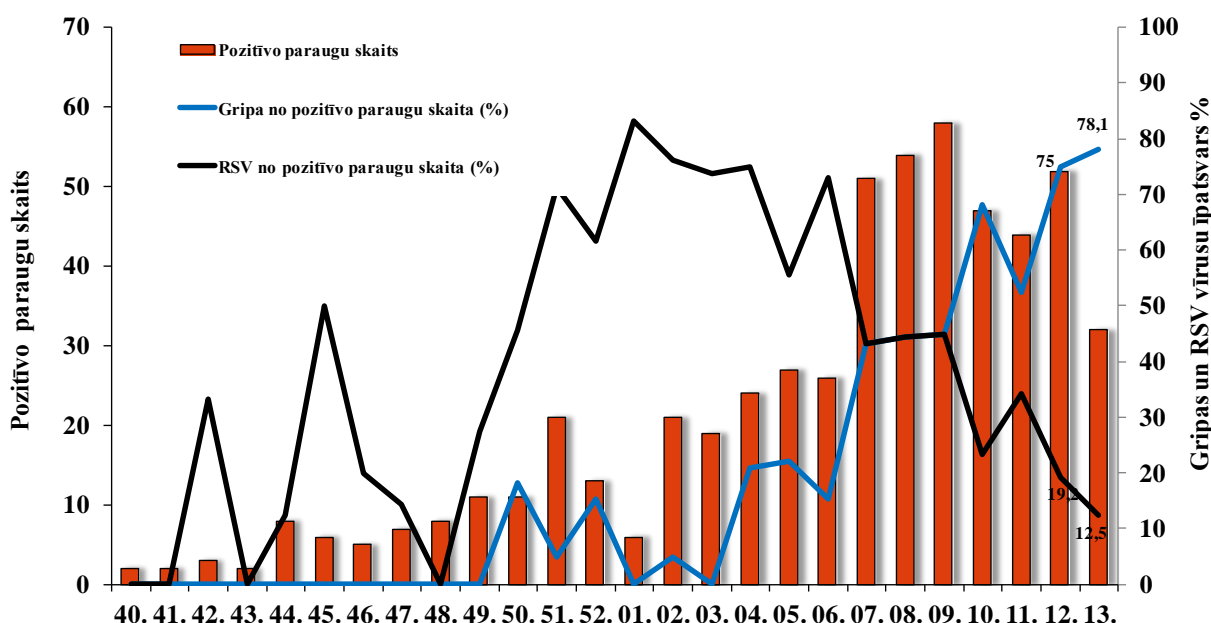
### Pozitīvo paraugu īpatsvars uz gripas vīrusiem pa nedēļām



Kopš sezonas sākuma SIA „Rīgas austrumu klīniskās universitātes slimnīca” stacionāra „Latvijas Infektoloģijas centrs” laboratorijā noteikti pavisam 212 gripas vīrusi, t.sk. 206 *A* tipa gripas vīrusi (no tiem tipēti 109: 55 kā *A/H1pdm09* un 54 kā *A/H3*) un 6 *B* tipa gripas vīrusi. Saskaņā ar LIC laboratorijas sniegtiem datiem, līdz šim brīdim izpētīts 61 *A* tipa gripas vīruss pēc antigēniskās struktūras, no tiem 42 raksturoti kā *A/California/7/2009/(H1N1pdm09)* un 19 kā *A/Texas/50/2012(H3N2)* līdzīgi vīrusi. Viens *B* tipa gripas vīruss raksturots kā *B/Massachusetts/2/2012* no (*Yamagata līnijas*). Pēc antigēniskā raksturojuma izpētītie gripas vīrusi līdzīgi šīs sezonas vakcīnas sastāvā iekļautajiem gripas vīrusiem.

### Kopējais pozitīvo paraugu skaits un gripas vīrusu un RSV īpatsvars

Uz gripas vīrusiem pozitīvo paraugu īpatsvars 13. nedēļā ir turpinājies palielināties un bijis 78,1% (25/32) no kopējā pozitīvo paraugu skaita (12.nedēļā – 75%). Respiratori sincitiālā vīrusa (RSV) skaits 13. nedēļā turpinājies samazināties un īpatsvars no kopējā pozitīvo paraugu skaita (4/32) bijis 12,5% (12. nedēļā – 19,2%).



### Secinājumi

2014. gada 13. nedēļā monitoringa ambulatorajās iestādēs vēršanās pēc palīdzības gripas gadījumos ir turpinājusi samazināties - monitoringa ambulatorajās iestādēs reģistrēts tikai viens klīniskais gripas gadījums (Rīgā). Arī vērsušos pacientu skaits akūto augšējo elpceļu infekciju gadījumos ir samazinājies. Samazinājies arī stacionārajās monitoringa iestādēs hospitalizēto pacientu skaits gripas gadījumos. SIA „Rīgas austrumu klīniskās universitātes slimnīca” stacionārā „Latvijas Infektoloģijas centrs” (LIC) laboratorija uz gripas vīrusiem pozitīvo paraugu skaits salīdzinājumā ar iepriekšējo nedēļu samazinājies (no 39 līdz 25).

### Situācija PVO Eiropas reģiona valstīs 12. nedēļā

([http://www.euroflu.org/cgi-files/bulletin\\_v2.cgi](http://www.euroflu.org/cgi-files/bulletin_v2.cgi))

Lielākajā daļā PVO Eiropas reģiona valstu gripas izplatība bijusi pirms-sezonas līmenī. Samazinājies arī uzraudzības tīkla ietvaros uz gripas vīrusiem pozitīvo paraugu īpatsvars. Balstoties uz ambulatorajiem un stacionārajiem gripas uzraudzības tīkla datiem, reģionā turpinājusies *A(H1N1)pdm09* un *A(H3N2)* vīrusu ko-cirkulācija. Salīdzinot ar pagājušo gripas sezonu, šajā sezonā reģistrēta ļoti zema *B* tipa gripas vīrusa izplatība.

Pēc ģeogrāfiskās izplatības, plaša gripas izplatība reģistrēta 7 valstīs, reģionāla izplatība reģistrēta 14 valstīs, lokāla izplatība bijusi 6 valstīs, bet sporādiska - 17 valstīs. Trīs PVO Eiropas reģiona valstīs gripas aktivitāte netika reģistrēta.



### Virusoloģijas dati.

2014. gada 12. nedēļā uzraudzības tīkla ietvaros izmeklēti 970 paraugi, no tiem 295 (30,4%) paraugos noteikti gripas vīrusi – 37 (12,5%) *B tipa* un 258 (87,5%) *A tipa* (no tiem 224 tipēti: 56 tipēti kā *A(H1N1)pdm09* un 168 kā *A(H3N2)*).

Kopā 12. nedēļā, uzraudzības tīkla ietvaros un ārpus tā, noteikti 2398 (18% no kopējā izmeklēto paraugu skaita) gripas vīrusi: 186 (8%) gadījumos *B* un 2212 (92%) *A tipa* gripas vīrusi, no tiem 1347 tipēti: 748 (56%) kā *A(H3N2)* un 594 (44%) kā *A(H1N1)pdm09*.

Kopš 40. nedēļas pavisam noteikti 37 583 gripas vīrusi: 35 897 (95%) *A tipa* gripa un 1686 (5%) *B tipa* gripa. No *A tipa* gripas vīrusiem 25 143 tipēti: 14 835 (59%) kā *A(H1N1)pdm09* un 10 308 (41%) kā *A(H3N2)*.

Kopš sezonas sākuma (2013. gada 40. nedēļa) gripas vīrusi antigēniski raksturoti četrpadsmit valstīs – Čehijas Republikā, Dānijā, Somijā, Vācijā, Īrijā, Latvijā, Nīderlandē, Norvēģijā, Portugālē, Rumānijā, Krievijas Federācijā, Slovākijā, Šveicē un Apvienotajā Karalistē (Anglija un Skotija). Kopā izpētīti 1406 gripas vīrusi. Līdz šim brīdim lielākā daļa (98,7%) no izpētītiem gripas vīrusiem pēc antigēniskā raksturojuma atbilda šīs sezonas vakcīnas sastāvā iekļautajiem gripas vīrusiem:

- **776 *A(H1N1)pdm09*, A/California/7/2009 (H1N1)-līdzīgs\***;
- **584 *A(H3N2)*, A/Texas/50/2012 (H3N2) – līdzīgs\***;
- **28 *B/Massachusetts/2/2012-līdzīgs (B/Yamagata/16/88 līnijas)\****;
- *16 B/Brisbane/60/2008-līdzīgs (B/Victoria/2/87 līnijas)*
- *2 B/Wisconsin/1/2010-līdzīgs (B/Yamagata/16/88 līnijas)*;

\* iekļauti vakcīnas sastāvā 2013.-2014.gada sezonai Ziemeļu puslodē

2014. gada 12. nedēļā sešas valstis (Francija, Īrija, Rumānija, Spānija, Zviedrija un Apvienotā Karaliste) ziņojušas par 117 hospitalizētiem pacientiem laboratoriski apstiprinātas gripas gadījumos (113 *A tipa* un 4 *B tipa*), tajā skaitā 67 pacienti uzņemti intensīvās terapijas nodaļās. Kopš sezonas sākuma septiņas valstis paziņojušas par 4232 pacientiem hospitalizētiem laboratoriski apstiprinātas gripas gadījumos: 4184 (99%) bija saistīti ar *A tipa* gripas vīrusu un 48 (1%) ar *B tipa* gripas vīrusu. Kopā tipēti 2853 *A tipa* gripas vīrusi, no tiem 2138 (75%) kā *A(H1)pdm09* un 715 (25%) kā *A(H3N2)*. Pavisam paziņots par 351 nāves gadījumu: 348 (99%) saistīti ar *A tipa* gripas vīrusu un 3 ar *B tipa* gripas vīrusu. No 258 tipētiem *A tipa* gripas vīrusiem 209 (81%) nāves gadījumos bija noteikts *A(H1)pdm09* un 49 (19%) bija *A(H3)*.

### PVO par gripas izplatību pasaulē 2014. gada 24.martā

[http://www.who.int/influenza/surveillance\\_monitoring/updates/latest\\_update\\_GIP\\_surveillance/en/index.html](http://www.who.int/influenza/surveillance_monitoring/updates/latest_update_GIP_surveillance/en/index.html)

Pasaulē kopumā gripas izplatība ir turpinājusi samazināties. Lai gan atsevišķās pasaules daļās palielinājusies *B tipa* gripas vīrusa aktivitāte, tomēr tā bijusi zemāka, nekā iepriekš reģistrētā *A tipa* gripas vīrusa aktivitāte.

Ziemeļamerikā gripas aktivitāte turpinājusi samazināties un gripas sezona tuvojusies beigām. Ziemeļamerikā nedaudz palielinājusies *B tipa* gripas vīrusa aktivitāte.

Eiropas valstīs gripas aktivitāte bijusi atšķirīga. Kopumā aktivitāte palielinājusies reģiona austrumu daļā, bet samazinājusies dienvidrietumu un ziemeļu daļā. Eiropas reģionā reģistrēta abu *A tipa* gripas vīrusu cirkulācija.

Austrumāzijā gripas aktivitāte kopumā ir samazinājusies, taču nedaudz palielinājusies *B tipa* gripas vīrusa aktivitāte. Ķīnā gripas izplatība, pēc samazināšanās februāra beigās, ir stabila, savukārt Mongolijā tā ir saglabājusies augsta.

Āzijas tropu daļā gripas aktivitāte ir ievērojami samazinājusies, taču Taizemē reģistrēta paaugstināta *A(H1N1)pdm09* vīrusa aktivitāte un pieaugošs *B tipa* gripas vīrusa īpatsvars.

Ziemeļāfrikā un Rietumāzijā gripas aktivitāte kopumā ir samazinājusies, bet palielinājies *B tipa* gripas vīrusa īpatsvars.

Saskaņā ar *FluNet* ziņojumu (20.03.2014.), laika posmā no 23.02.2014.-08.03.2014., gripas uzraudzības datus snieguši nacionālie gripas centri (NIC) un citas valsts gripas



laboratorijas kopā no 96 valstīm, apgabaliem vai teritorijām. Pasaules Veselības organizācijas GIRS (Global Influenza Surveillance and Response System) interneta vietnē norādīts, ka laboratorijās pārbaudīti vairāk nekā 74 758 paraugi. No tiem 13 548 bijuši pozitīvi uz gripas vīrusiem – 3 259 (24,1%) *B tipa* un 10 289 (75,9%) *A tipa* (no tiem tipēti 6 880: 4 470 (65%) *A(H1N1)pdm09* un 2 410 (35%) *A(H3N2)*). Raksturoti 254 *B tipa* gripas vīrusi: 222 (87,4%) *B-Yamagata* līnijas un 32 (12,6%) *B-Victoria* līnijas.

### Par gripas vīrusu rezistenci

([http://www.euroflu.org/cgi-files/bulletin\\_v2.cgi](http://www.euroflu.org/cgi-files/bulletin_v2.cgi))

Kopš sezonas sākuma (40/2013) gripas vīrusu rezistences pārbaudi veikušas deviņas valstis – Grieķija, Nīderlande, Norvēģija, Portugāle, Zviedrija, Spānija, Šveice, Krievijas Federācija un Apvienotā Karaliste (Anglija).

Vīrusa tips un apakštips	Rezistence pret neiraminidāzes inhibitoriem				Rezistence pret M2 inhibitoriem	
	Oseltamivir		Zanamivir		Amantadini, rimantadini	
	Testētie izolāti	t.sk. rezistenti	Testētie izolāti	t.sk. rezistenti	Testētie izolāti	t.sk. rezistenti
<i>A(H1N1)pdm09</i>	740	9 (1,2%)	740	0	130	130 (100%)
<i>A(H3N2)</i>	204	1 (0,5%)	204	0	85	85 (100%)
<i>B tipa</i>	38	0	38	0	neattiecās	

Deviņu pacientu paraugos noteikts pret oseltamivīru rezistentais *A/H1N1pdm09* gripas vīruss. Apvienotajā Karalistē hospitalizēti astoņi pacienti un lielākā daļa pacientu ārstēšanas laikā bija saņēmuši neiraminidāzes inhibitorus, bet Šveicē hospitalizēts viens pacients ar imūnsupresiju, kurš ārstēšanas laikā ir saņēmis oseltamivīru.

Viens *A(H3N2) tipa* gripas vīruss ar samazinātu jutību pret oseltamivīru noteikts pacientam ar imūnsupresiju no Apvienotās Karalistes, kurš ārstēšanas laikā ir saņēmis oseltamivīru.

Nevienam no 38 *B tipa* vīrusiem, kuri bija testēti uz jutību pret neiraminidāzes inhibitoriem - oseltamivīru un zanamivīru, rezistence netika konstatēta.

Toties visiem *A tipa* gripas vīrusiem, kuri bija pārbaudīti uz jutību pret adamantāniem (amantadini, rimantadini), tika konstatēta rezistence.

### Rekomendētais vakcīnas sastāvs 2014.-2015.gada gripas sezonai ziemeļu puslodē:

- *A/California/7/2009 (H1N1)pdm09* - līdzīgs;
- *A/Texas/50/2012 A(H3N2)* - līdzīgs;
- *B/Massachusetts/2/2012-līdzīgs (Yamagata līnijas)*

Nākamās sezonas vakcīnas komponenti ir līdzīgi vakcīnas sastāvam, kas tika rekomendēta 2013.-2014.gada sezonai Ziemeļu puslodē.

**Materiālu sagatavoja:** SLIMĪBU PROFILAKSES UN KONTROLES CENTRA Infekcijas slimību riska analīzes un profilakses departamenta Infekcijas slimību uzraudzības un imunizācijas nodaļas epidemioloģe R.Nikiforova un sabiedrības veselības analītiķe K.Pulmane.

2013.-14. gada AAEI un gripas monitoringa 2014. gada 13. nedēļā datus sniedza:

- 70 primārās veselības aprūpes ārsti (reģistrēto pacientu skaits 112 405– 5,6% no Latvijas iedzīvotāju skaita),
- 11 stacionārās ārstniecības iestādes,
- 35 pirmsskolas izglītības iestādes,
- 35 skolas.

Izmantoti SIA Rīgas Austrumu klīniskās universitātes slimnīcas (RAKUS) stacionāra „Latvijas Infektoloģijas centrs” (LIC) laboratorijas dati.

**Pateicamies visiem monitoringa dalībniekiem par savlaicīgi un precīzi sniegtu informāciju.**

Datu pārpublicēšana un citēšana – atsauce uz Slimību profilakses un kontroles centra “Epidemioloģijas biļetenu” ir obligāta.