



LATVIJAS REPUBLIKAS VESELĪBAS MINISTRIJA

SLIMĪBU PROFILAKSES UN KONTROLES CENTRS

Duntes iela 22, Rīga, LV-1005 • Tālr. 67501590 • Fakss 67501591 • E-pasts: info@spkc.gov.lv • Reģ. Nr. 90009756700

EPIDEMIOLOĢIJAS BIĻETENS

Nr. 22 (1348)

2014. gada 23. aprīlī

Pārskats par akūtu augšējo elpceļu infekciju (AAEI) un gripas* izplatību 2014. gada 16. nedēļā Latvijā

2014.gada 16. nedēļā (četras darba dienas) monitoringā iekļautajās ambulatorajās iestādēs klīniski tika diagnosticēti divi gripas gadījumi. Monitoringā iekļautajās stacionārajās ārstniecības iestādēs (11 slimnīcas) 16. nedēļā hospitalizēto pacientu skaits kopumā ir nedaudz samazinājies - saņemta informācija par deviņiem pacientiem, kuri hospitalizēti ar diagnozi *gripa* un diviem pacientiem, hospitalizētiem ar diagnozi *gripas izraisīta pneimonija*.

Vēršanās citu AAEI gadījumos ambulatorajās iestādēs ir samazinājusies par 20,6% un bijusi vidēji 641,9 gadījumi uz 100 000 iedzīvotājiem (15. nedēļā – 808,8 uz 100 000 iedzīvotājiem).

Pacientu vēršanās pie ārsta ar AAEI, gripu un pneimoniju vidēji uz 100 000 iedzīvotājiem¹

	Vecuma grupas	12.	13.	14.	15.	16.	Salīdzinot ar iepriekšējo nedēļu (%)
AAEI	Vidēji	924,8	870,1	883,7	808,8	641,9	-20,6
	0-4	6000,7	4920,9	5295,1	4505,0	4151,0	-7,9
	5-14	2831,3	2794,9	2920,7	2699,4	2167,9	-19,7
	15-64	495,4	489,5	483,9	464,4	331,1	-28,7
	65>	175,3	188,8	160,2	136,3	87,5	-35,9
Gripa	Vidēji	1,8	0,9	0,0	8,2	1,8	-77,8
	0-4	0,0	0,0	0,0	0,0	0,0	0,0
	5-14	0,0	0,0	0,0	30,4	0,0	-100,0
	15-64	2,7	1,3	0,0	8,1	2,7	-66,8
	65>	0,0	0,0	0,0	0,0	0,0	0,0
Pneimonija	Vidēji	18,1	27,6	21,6	19,9	14,5	-27,5
	0-4	53,4	69,6	53,5	71,2	17,9	-74,9
	5-14	20,3	49,0	20,1	30,4	20,4	-33,1
	15-64	18,8	22,4	17,3	17,5	14,7	-15,8
	65>	4,9	24,2	29,1	9,7	9,7	-0,2

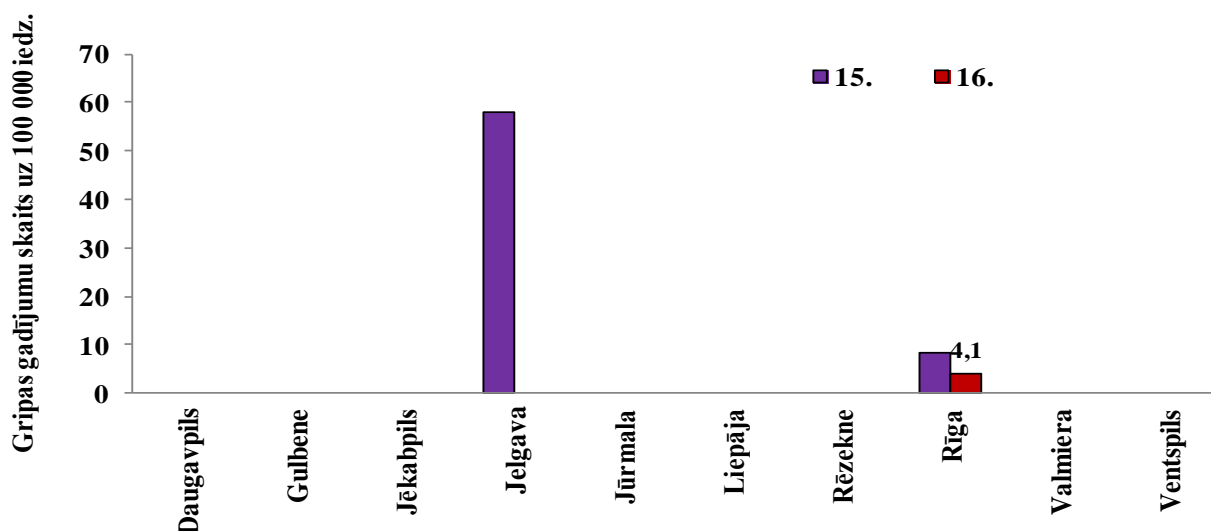
*klīniski apstiprināti gripas gadījumi monitoringa iestādēs

2014. gada 16. nedēļā, salīdzinot ar 15. nedēļu, par 27,5% samazinājies ambulatorajās iestādēs vēršušos pacientu skaits pneimonijas gadījumos – kopumā reģistrēti 14,5 gadījumi uz 100 000 iedzīvotājiem.

¹ Saslimstības līmenis, vai vēršanās pēc medicīniskas palīdzības nedēļas laikā tiek aprēķināta pamatojoties uz pacientu skaitu, kas pirmo reizi sakarā ar patreizējo saslimšanas epizodi vēršusies pēc medicīniskās palīdzības pie ģimenes ārsta.

Vēršanās ambulatorajās iestādēs gripas gadījumos 2013.-2014. gada sezonā

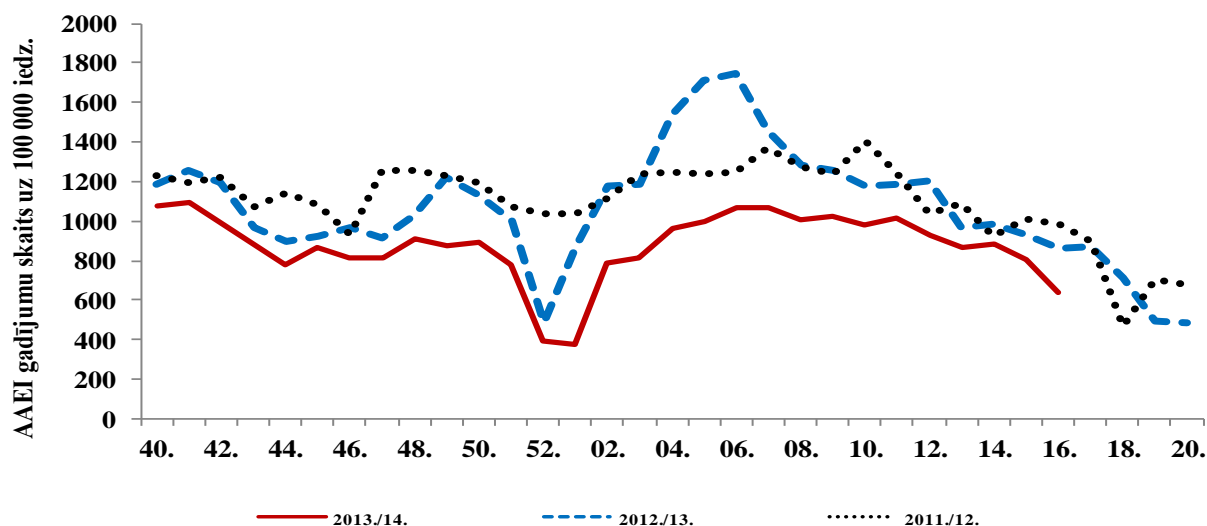
2014.gada 16. nedēļā ambulatorajās iestādēs, kas iekļautas gripas monitoringā (Rīgā), vēršusies divi pacienti, kuriem klīniski noteikta gripa. Iepriekšējā nedēļā klīniski gripas gadījumi ambulatorajās iestādēs bija reģistrēti Jelgavā un Rīgā. Kopš janvāra sākuma iknedēļas ziņojumos par klīniski diagnosticētiem gripas gadījumiem informējuši Daugavpils (7. nedēļā), Jēkabpils (2., 11. nedēļā), Jelgavas (2., 3. un 15. nedēļā), Rēzeknes (4., 5., 6. un 12. nedēļā), Rīgas (2., 4. – 13., 15. -16. nedēļā) un Ventspils pilsētas (1. nedēļā) ģimenes ārsti - pavisam 82 gadījumi. Gripas intensitāte ne vienā no teritorijām kopš sezonas sākuma nav pārsniegusi epidēmisko sliekšni - 100 gadījumi uz 100 000 iedzīvotājiem.



2014.gada 16. nedēļā gripas gadījumi tika reģistrēti vecuma grupā no 15 līdz 64 gadiem (2,7 gadījumi uz 100 000 iedzīvotāju).

Vēršanās AAEI gadījumos ambulatorajās monitoringa iestādēs

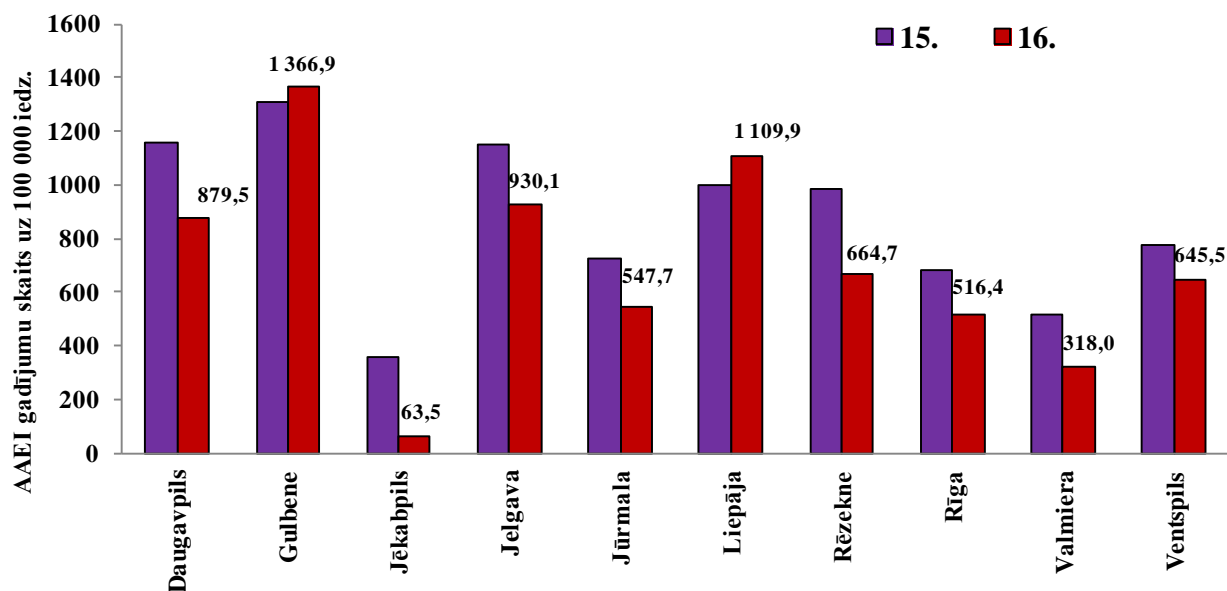
Vēršanās pēc palīdzības citu akūto augšējo elpceļu infekciju gadījumos ambulatorajās monitoringa iestādēs 2014. gada 16. nedēļā, līdzīgi kā pagājušās gripas sezonas attiecīgajā laika periodā, ir samazinājusies. Saslimstības līknes virzība kopš 40.nedēļas ir bijusi ļoti līdzīga pēdējās divās gripas sezonās reģistrētajai saslimstībai, taču šajā sezonā saslimstība ir bijusi zemāka, nekā reģistrēta pēdējās divās gripas sezonās.



AAEI atsevišķās monitoringa teritorijās

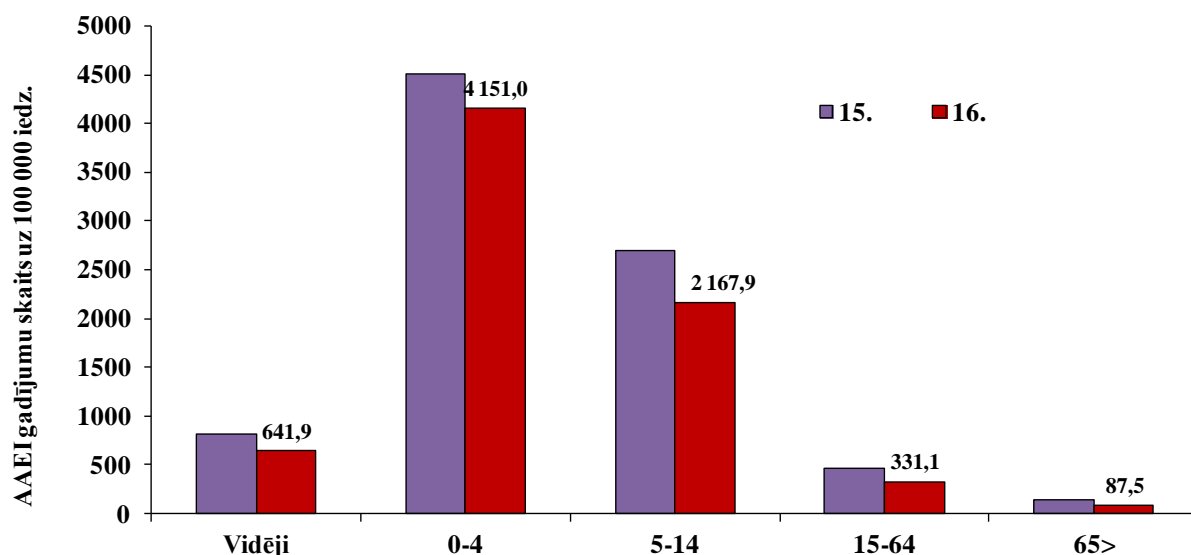
Ambulatoro apmeklējumu skaits AAEI gadījumos palielinājies divās no desmit monitoringā iekļautajām teritorijām (Gulbenē un Liepājā), pārējās pilsētās tas samazinājies.

Augstākā saslimstība 15. nedēļā tika reģistrēta Gulbenē (1366,9 gadījumi uz 100 000 iedzīvotājiem), bet salīdzinoši augsta tā bijusi arī Liepājā (1109,9 uz 100 000 iedzīvotājiem). Viszemākā saslimstība, tāpat kā 14. un 16. nedēļā, bijusi Jēkabpilī.



AAEI atsevišķās vecuma grupās

Vēršanās ambulatorajās iestādēs AAEI gadījumos samazinājusies visās vecuma grupās. Augstākā saslimstība reģistrēta bērniem vecuma grupā 0-4 gadi (4151,0 gadījumi uz 100 000 iedzīvotājiem).

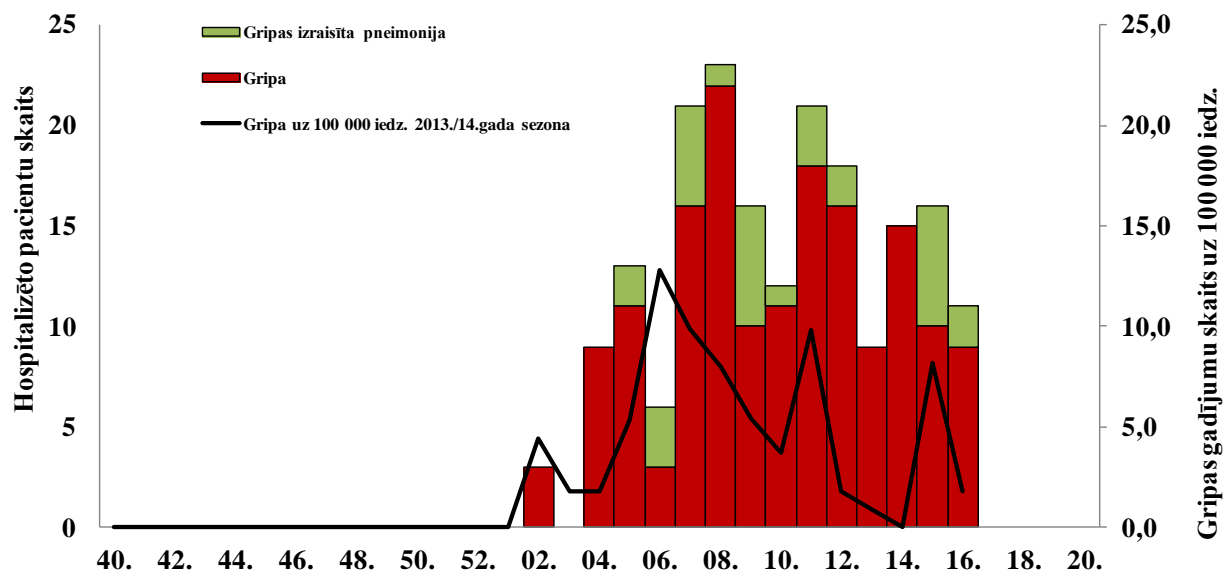


Par hospitalizētajiem pacientiem gripas un gripas izraisītas pneimonijas gadījumos

No monitoringā iekļautajām ārstniecības iestādēm (11 slimnīcas) 16. nedēļā saņemta informācija par pacientiem hospitalizētiem gripas un gripas izraisītas pneimonijas gadījumos Rīgā. Kopā hospitalizēti 11 pacienti: ar diagnozi *gripa* – deviņi pacienti un ar diagnozi *gripas izraisīta pneimonija* – divi pacienti.

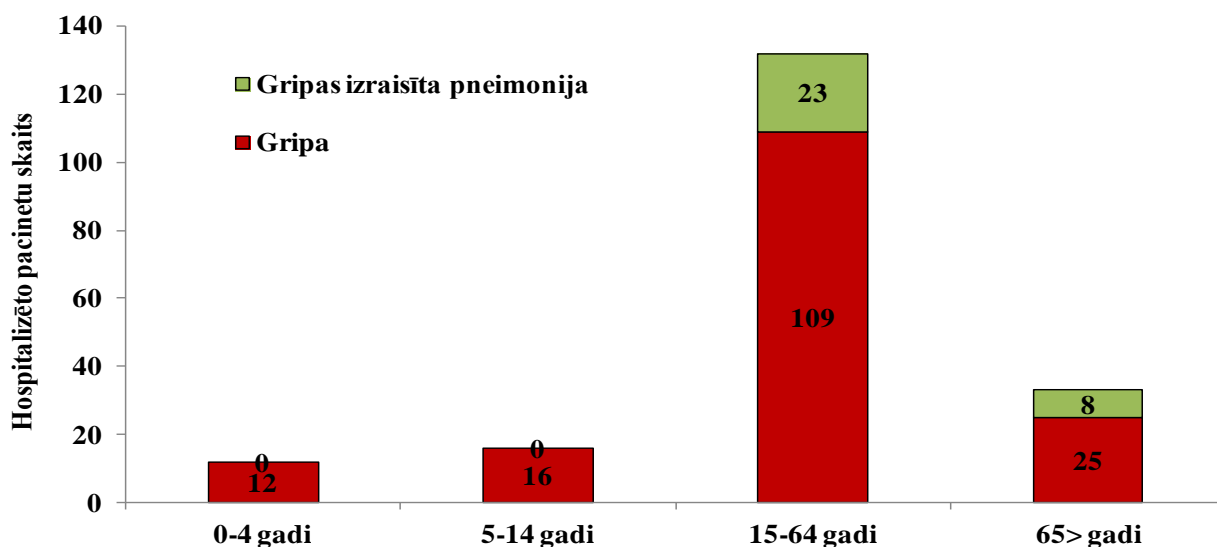
Kopš sezonas sākuma par hospitalizētajiem pacientiem *gripas* gadījumos (kopā 162 pacienti) ziņojušas Daugavpils, Gulbenes, Liepājas, Valmieras, Ventspils un visvairāk Rīgas stacionārās iestādes. Par hospitalizētajiem pacientiem *gripas izraisītas pneimonijas* gadījumos (kopā 31 pacients) informējušas tikai Rīgas slimnīcas.

Hospitalizēto pacientu skaits pa nedēļām



Hospitalizēto pacientu sadalījums pa vecuma grupām

Kopš sezonas sākuma (2013. gada 40. nedēļa) saistībā ar gripu vai ar gripas izraisītu pneimoniju hospitalizēti pavisam 193 pacienti. Vecuma grupā 0-4 gadi bija 12 pacienti, visi gripas gadījumi; vecuma grupā 5-14 gadi bija 16 pacienti, visi gripas gadījumi; vecuma grupā 15-64 gadi bija 132 pacienti t.sk. 109 gripas gadījumi un 23 gripas izraisītas pneimonijas gadījumi; vecuma grupā 65 > gadi bija 33 pacienti, t.sk. 25 gripas gadījumi un 8 gripas izraisītas pneimonijas gadījumi.



2014. gada 13. un 15. nedēļā saņemti divi paziņojumi par nāves gadījumiem saistībā ar gripu (apstiprināts *A/H1N1pdm* vīruss). Pacientiem (45 un 43 gadus vecas sievietes) bijuši riska faktori – abos gadījumos adipozitāte, vienā gadījumā ilgstošs klepus un novēlota vēršanās pie ārsta; šajā sezonā pret gripu nav bijušas vakcinētas.

Vispārējās izglītības iestāžu apmeklējums

Vispārējās izglītības iestādes 16. nedēļā apmeklēja vidēji 94,1% skolēnu, par 0,3% mazāk nekā 15. nedēļā. Apmeklētība pieaugusi četrās monitoringā iekļautajās teritorijās, sešās tā samazinājusies. Zemākā apmeklētība reģistrēta Gulbenē, kur izglītības iestādes apmeklēja 80,7% reģistrēto skolēnu.

Monitoringa pilsētas /nedēļas	Daugavpils	Gulbene	Jekabpils	Jelgava	Jūrmala	Liepāja	Rēzekne	Rīga	Valmiera	Ventspils	Vidēji
12.	Brīvlaiks										
13.	95,5	84,8	96,8	88,9	91,3	95,5	91,3	95,3	97,6	93,7	94,2
14.	96,3	89,8	99,8	90,1	92,6	93,3	92,0	91,0	97,3	94,2	93,1
15.	95,5	90,1	99,8	89,8	93,6	93,4	93,3	94,9	97,7	93,8	94,3
16.	94,9	80,7	98,0	89,6	94,1	95,6	93,8	94,2	97,6	93,9	94,1
Salīdzinājumā ar 15.nedēļu	-0,6	-9,3	-1,8	-0,2	0,4	2,2	0,4	-0,7	-0,1	0,1	-0,3

Pirmsskolas izglītības iestāžu apmeklējums

Pirmsskolas izglītības iestādes 2014. gada 16. nedēļā apmeklēja vidēji 72,4% reģistrēto bērnu. Apmeklētības līmenis, salīdzinot ar 15. nedēļu, ir samazinājies par 2%. Apmeklētība samazinājusies septiņās monitoringā iekļautajās teritorijās un divās tā ir palielinājusies, bet Daugavpilī palika nemainīga. Zemākā apmeklētība reģistrēta Gulbenē un Jekabpilī, kur pirmsskolas izglītības iestādes apmeklēja 65,7% reģistrēto bērnu.

Monitoringa pilsētas /nedēļas	Daugavpils	Gulbene	Jekabpils	Jelgava	Jūrmala	Liepāja	Rēzekne	Rīga	Valmiera	Ventspils	Vidēji
12.	70,6	50,9	62,3	71,2	64,7	84,6	61,5	60,0	66,7	61,5	64,7
13.	74,3	63,9	66,3	76,9	76,1	82,0	73,9	67,7	77,3	72,1	72,1
14.	73,8	65,7	69,1	71,9	71,8	84,6	68,6	67,5	75,8	76,2	72,8
15.	71,3	71,7	72,0	73,8	74,0	81,6	73,9	69,4	72,0	79,8	74,5
16.	71,3	65,7	65,7	71,9	72,9	82,9	78,3	68,8	68,2	74,8	72,4
Salīdzinājumā ar 15.nedēļu	0,0	-6,1	-6,2	-1,9	-1,1	1,3	4,4	-0,6	-3,8	-5,0	-2,0

Respiratoro vīrusu cirkulācija

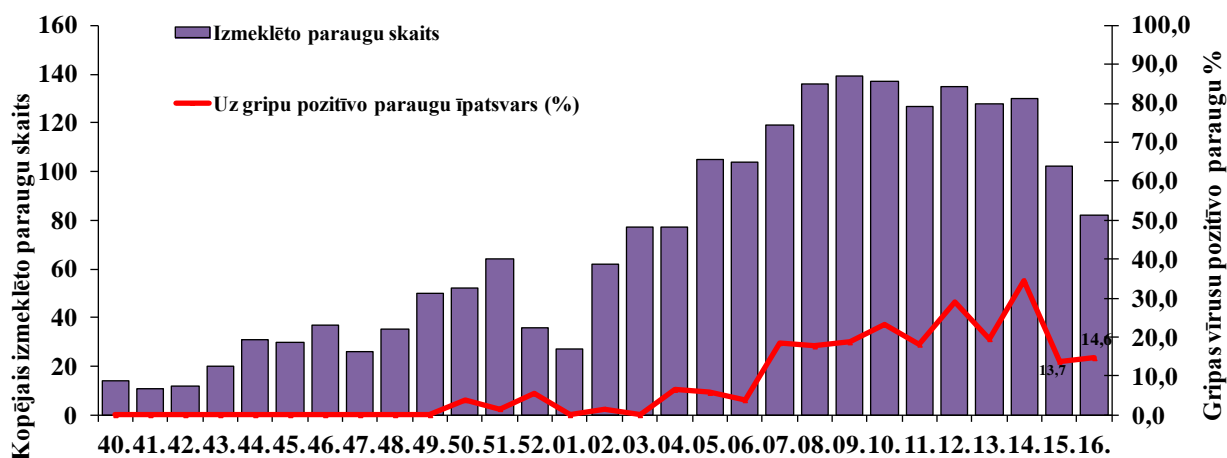
2014.gada 16. nedēļā SIA „Rīgas austrumu klīniskās universitātes slimnīca” stacionārā „Latvijas Infektoloģijas centrs” (LIC) laboratorijā izmeklēti 82 pacientu klīniskie paraugi, no tiem 12 paraugos noteikti gripas vīrusi, kas ir 14,6% no kopējā izmeklēto parauga skaita (12/82).

Kopumā no laboratorijā izmeklētajiem 82 klīniskiem paraugiem 20 (24,4%) paraugos noteikti respiratoro vīrusu infekciju izraisītāji; lielākā daļa (60%) no tiem bija gripas vīrusi (12 A tipa). Noteikti arī citi elpceļu infekciju vīrusi – paragripas vīruss III tipa (1), respiratori sincitiālais vīruss (3), adenovīrusi (2) un cilvēka metapneimovīruss (2).

Nedēļas	Izmeklēto paraugu skaits	A gripa	B gripa	Paragripa I	Paragripa II	Paragripa III	Paragripa IV	RSV	Adenovīrusi	Rinovīrusi	hMPV	Pozitīvo paraugu skaits	Pozitīvo paraugu īpatsvars (%)	Uz gripu pozitīvo paraugu īpatsvars (%)	Gripa no pozitīvo paraugu skaita (%)	RSV no pozitīvo paraugu skaita (%)
40.	14	0	0	1	0	0	0	0	0	1	0	2	14,3	0,0	0	0
41.	11	0	0	0	0	1	0	0	1	0	0	2	18,2	0,0	0	0
42.	12	0	0	0	1	0	0	1	1	0	0	3	25,0	0,0	0	33,3
43.	20	0	0	0	1	1	0	0	0	0	0	2	10,0	0,0	0	0
44.	31	0	0	2	0	2	0	1	3	0	0	8	25,8	0,0	0	12,5
45.	30	0	0	0	0	0	0	3	3	0	0	6	20,0	0,0	0	50
46.	37	0	0	1	0	1	0	1	2	0	0	5	13,5	0,0	0	20
47.	26	0	0	1	0	1	0	1	4	0	0	7	26,9	0,0	0	14,3
48.	35	0	0	0	0	3	0	0	5	0	0	8	22,9	0,0	0	0
49.	50	0	0	0	0	0	0	3	7	1	0	11	22,0	0,0	0	27,3
50.	52	2	0	2	1	0	0	5	1	0	0	11	21,2	3,8	18,2	45,5
51.	64	1	0	1	0	1	0	15	3	0	0	21	32,8	1,6	4,8	71,4
52.	36	2	0	0	1	0	0	8	1	1	0	13	36,1	5,6	15,4	61,5
01.	27	0	0	0	0	0	0	5	1	0	0	6	22,2	0,0	0	83,3
02.	62	1	0	2	0	0	0	16	2	0	0	21	33,9	1,6	4,8	76,2
03.	77	0	0	0	0	0	0	14	3	0	0	19	24,7	0,0	0	73,7
04.	77	5	0	0	0	0	0	18	1	0	0	24	31,2	6,5	20,8	75
05.	105	5	1	0	0	2	0	15	3	0	1	27	25,7	5,7	22,2	55,6
06.	104	3	1	0	0	1	0	19	2	0	0	26	25,0	3,8	15,4	73,1
07.	119	21	1	0	0	2	0	22	4	0	1	51	42,9	18,5	43,1	43,1
08.	136	23	1	0	0	0	0	24	5	0	1	54	39,7	17,6	44,4	44,4
09.	139	25	1	0	0	1	0	26	4	0	1	58	41,7	18,7	44,8	44,8
10.	137	32	0	1	1	0	0	11	2	0	0	47	34,3	23,4	68,1	23,4
11.	127	22	1	0	0	0	0	15	5	0	1	44	34,6	18,1	52,3	34,1
12.	135	39	0	1	0	0	0	10	0	1	1	52	38,5	28,9	75	19,2
13.	128	25	0	0	0	0	0	4	2	0	1	32	25,0	19,5	78,1	12,5
14.	130	44	1	0	0	1	0	3	3	1	0	53	40,8	34,6	84,9	5,7
15.	102	13	1	0	0	1	0	1	1	1	0	18	17,6	13,7	77,8	5,6
16.	82	12	0	0	0	1	0	3	2	0	2	20	24,4	14,6	60	15
Kopā	2105	275	8	12	5	19	0	244	71	6	9	651	30,9	13,4	43,5	37,5

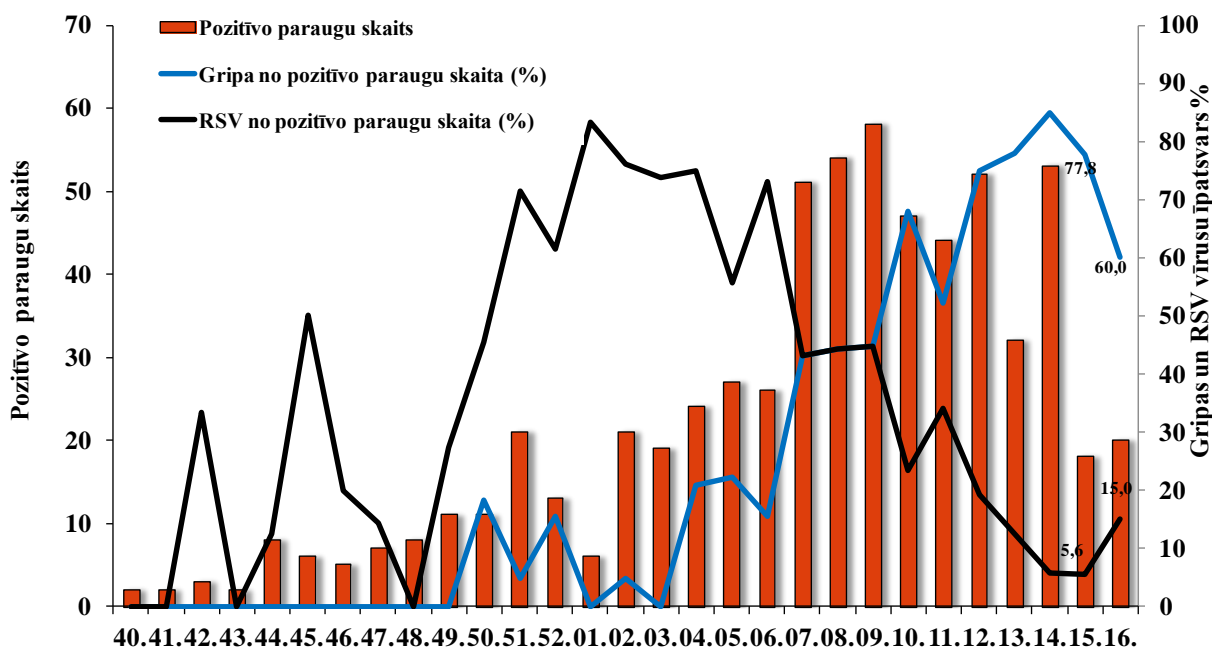
Kopš sezonas sākuma SIA „Rīgas austrumu klīniskās universitātes slimnīca” stacionāra „Latvijas Infektoloģijas centrs” laboratorijā noteikts pavisam 283 gripas vīrusi, t.sk. 274 *A tipa* gripas vīrusi (no tiem tipēti 128: 65 kā *A/H1pdm09* un 63 kā *A/H3*) un 8 *B tipa* gripas vīrusi. Saskaņā ar LIC laboratorijas sniegtiem datiem, līdz šim brīdim izpētīti 89 *A tipa* gripas vīrusi pēc to antigēniskās struktūras, no tiem 54 raksturoti kā *A/California/7/2009/(H1N1pdm09)* un 35 kā *A/Texas/50/2012(H3N2)* līdzīgi vīrusi. Viens *B tipa* gripas vīruss raksturots kā *B/Massachusetts/2/2012* no (*Yamagata* līnijas). Pēc antigēniskā raksturojuma izpētītie gripas vīrusi ir līdzīgi šīs sezonas vakcīnas sastāvā iekļautajiem gripas vīrusiem.

Pozitīvo paraugu īpatsvars uz gripas vīrusiem pa nedēļām



Kopējais pozitīvo paraugu skaits un gripas vīrusu un RSV īpatsvars

Uz gripas vīrusiem pozitīvo paraugu īpatsvars 16. nedēļā ir samazinājies un bijis 60% (12/20) no kopējā pozitīvo paraugu skaita (15. nedēļā – 77,8%). Respiratori sincitiālā vīrusa (RSV) īpatsvars no kopējā pozitīvo paraugu skaita (3/20) 16. nedēļā bijis 15% (15. nedēļā – 5,6%).



Secinājumi

2014. gada 16. nedēļā monitoringa ambulatorajās iestādēs klīniski tika reģistrēti tikai divi gripas gadījumi (Rīgā). Vērsušos pacientu skaits akūto augšējo elpceļu infekciju gadījumos ir samazinājies.

Stacionārajās monitoringa iestādēs ir nedaudz samazinājies hospitalizēto pacientu skaits ar diagnozi *gripa* un *gripas izraisītā pneimoniya*.

Nedaudz samazinājies SIA „Rīgas austrumu klīniskās universitātes slimnīca” stacionārā „Latvijas Infektoloģijas centrs” (LIC) laboratorija uz gripas vīrusiem pozitīvo paraugu skaits salīdzinājumā ar iepriekšējo nedēļu (no 14 līdz 12).

Situācija PVO Eiropas reģiona valstīs 15. nedēļā

(http://www.euroflu.org/cgi-files/bulletin_v2.cgi)

Lielākajā daļā PVO Eiropas reģiona valstu gripas aktivitāte ir bijusi pirms sezonas līmenī. Samazinājies arī uzraudzības tīkla ietvaros uz gripas vīrusiem pozitīvo paraugu īpatsvars. Reģionā turpinājusies *A(H1N1)pdm09* un *A(H3N2)* vīrusu ko-cirkulācija. Salīdzinot ar pagājušo gripas sezonu, šajā sezonā reģistrēta ļoti zema *B tipa* gripas vīrusa izplatība. Gripas uzraudzības tīklam sniegtie dati 15. nedēļā ir nepilnīgi sakarā ar Lieldienu brīvdienām. Pēc ģeogrāfiskās izplatības, plaša gripas izplatība reģistrēta tikai Horvātijā, reģionāla izplatība reģistrēta 4 valstīs, lokāla izplatība bijusi 3 valstīs, bet sporādiska - 27 valstīs. Septiņās PVO Eiropas reģiona valstīs gripas aktivitāte netika reģistrēta.

Virussoloģijas dati.

2014. gada 15. nedēļā uzraudzības tīkla ietvaros izmeklēti 489 paraugi, no tiem 68 (13,9%) paraugos noteikti gripas vīrusi – 7 (10,3%) *B tipa* un 61 (89,7%) *A tipa* (no tiem 39 tipēti: 16 tipēti kā *A(H1N1)pdm09* un 23 kā *A(H3N2)*). Kopā 15. nedēļā, uzraudzības tīkla ietvaros un ārpus tā, noteikti 1084 (14% no kopējā izmeklēto paraugu skaita) gripas vīrusi: 145 (13%) gadījumos *B* un 939 (87%) *A tipa* gripas vīrusi, no tiem 541 tipēts: 324 (60%) kā *A(H3N2)* un 217 (40%) kā *A(H1N1)pdm09*.

Kopš 40. nedēļas pavisam noteikti 43 385 gripas vīrusi: 41 118 (95%) *A tipa* gripa un 2267 (5%) *B tipa* gripa. No *A tipa* gripas vīrusiem 28 626 tipēti: 16 417 (57%) kā *A(H1N1)pdm09* un 12 209 (43%) kā *A(H3N2)*.

Kopš sezonas sākuma (2013. gada 40. nedēļa) gripas vīrusi antigēniski raksturoti piecpadsmit valstīs – Čehijas Republikā, Dānijā, Somijā, Vācijā, Īrijā, Latvijā, Nīderlandē, Norvēģijā, Portugālē, Rumānijā, Krievijas Federācijā, Slovākijā, Slovēnijā, Šveicē un Apvienotajā Karalistē (Anglija un Skotija). Kopā izpētīts 1941 gripas vīruss. Līdz šim brīdim lielākā daļa (98,8%) no izpētītiem gripas vīrusiem pēc antigēniskā raksturojuma atbilda šīs sezonas vakcīnas sastāvā iekļautajiem gripas vīrusiem:

- **997 *A(H1N1)pdm09*, A/California/7/2009 (H1N1)-līdzīgs***;
- **888 *A(H3N2)*, A/Texas/50/2012 (H3N2) – līdzīgs***;
- **33 *B/Massachusetts/2/2012*-līdzīgs (*B/Yamagata/16/88 līnijas*)***;
- **20 *B/Brisbane/60/2008*-līdzīgs (*B/Victoria/2/87 līnijas*)**
- **3 *B/Wisconsin/1/2010*-līdzīgs (*B/Yamagata/16/88 līnijas*);**

* iekļauti vakcīnas sastāvā 2013.-2014.gada sezonai Ziemeļu puslodē

2014. gada 15. nedēļā četras valstis (Francija, Īrija, Spānija un Zviedrija) ziņojušas par 40 hospitalizētiem pacientiem laboratoriski apstiprinātas gripas gadījumos (39 *A tipa* un 1 *B tipa*). Kopš sezonas sākuma septiņas valstis paziņojušas par 4582 pacientiem hospitalizētiem laboratoriski apstiprinātas gripas gadījumos: 4527 (99%) bija saistīts ar *A tipa* gripas vīrusu un 55 (1%) ar *B tipa* gripas vīrusu. Kopā tipēti 3100 *A tipa* gripas vīrusi, no tiem 2299 (74%) kā *A(H1)pdm09* un 801 (26%) kā *A(H3N2)*. Pavisam paziņots par 391 nāves gadījumu: 388 (99%) saistīti ar *A tipa* gripas vīrusu un 3 ar *B tipa* gripas vīrusu. No 285 tipētiem *A tipa* gripas vīrusiem 230 (81%) nāves gadījumos bija noteikts *A(H1)pdm09* un 55 (19%) bija *A(H3)*.

PVO par gripas izplatību pasaulē 2014. gada 22.aprīlī

http://www.who.int/influenza/surveillance_monitoring/updates/latest_update_GIP_surveillance/en/index.html

Lielākajā daļā ziemeļu puslodes valstu gripas izplatība tuvojas starpsezonu līmenim. Samazinoties noteikto gripas vīrusu skaitam, vairākos reģionos nedaudz palielinājusies *B tipa* gripas vīrusa īpatsvars, īpaši Āzijā, Tuvajos Austrumos un Ziemeļamerikā.

- Ziemeļamerikā gripas aktivitāte turpinājusi samazināties un gripas sezona tuvojusies beigām. Sezonas nobeigumā turpinājusies *B tipa* gripas vīrusa cirkulācija, bet kopumā noteikto gripas vīrusu skaits bijis neliels.
- Eiropā gripas aktivitāte turpināja samazināties un gripas sezona tuvojas nobeigumam. Pozitīvo paraugu uz gripas vīrusiem īpatsvars palielinājies, izmeklējamā paraugu skaits sarucis.

- Austrumāzijā gripas aktivitāte tuvojusies starpsezonu līmenim un *B tipa* gripas vīruss kļuvis par dominējošo vīrusu reģionā.
- Āzijas tropu daļā gripas aktivitāte ir turpinājusi samazināties.
- Ziemeļāfrikā un Rietumāzijā gripas aktivitāte ir bijusi zema, dominējis *B tipa* gripas vīruss.
- Dienvidu puslodē gripas aktivitāte ir bijusi zema - reģistrēti sporādiski gripas gadījumi.
- Saskaņā ar *FluNet* ziņojumu (15.04.2014.), laika posmā no 23.03.2014.- 05.04.2014., gripas uzraudzības datus snieguši nacionālie gripas centri (NIC) un citas gripas laboratorijas kopā no 82 valstīm, apgabaliem vai teritorijām. Pasaules Veselības organizācijas GIRS (Global Influenza Surveillance and Response System) interneta vietnē norādīts, ka laboratorijās pārbaudīti vairāk nekā 44 319 paraugi. No tiem 6717 bijuši pozitīvi uz gripas vīrusiem - 4163 (62%) *A tipa* un 2554 (38%) *B tipa*. No *A* gripas vīrusiem 1149 (47,2%) tipēti kā *A(H1N1)pdm09* un 1287(52,8%) kā *A(H3N2)*). No *B tipa* gripas vīrusiem 224 (83%) raksturoti kā *B-Yamagata* līnijas un 46 (17%) kā *B-Victoria* līnijas.

Par gripas vīrusu rezistenci

(http://www.euroflu.org/cgi-files/bulletin_v2.cgi)

Kopš sezonas sākuma (40/2013) gripas vīrusu rezistences pārbaudi veikušas 12 valstis – Vācija, Grieķija, Itālija, Nīderlande, Norvēģija, Portugāle, Rumānija, Zviedrija, Spānija, Šveice, Krievijas Federācija un Apvienotā Karaliste (Anglija).

Vīrusa tips un apakštips	Rezistence pret neiraminidāzes inhibitoriem				Rezistence pret M2 inhibitoriem	
	Oseltamivir		Zanamivir		Amantadini, rimantadini	
	Testētie izolāti	t.sk. rezistenti	Testētie izolāti	t.sk. rezistenti	Testētie izolāti	t.sk. rezistenti
<i>A(H1N1)pdm09</i>	1019	16 (1,6%)	1019	0	135	135 (100%)
<i>A(H3N2)</i>	307	1 (0,4%)	307	0	96	96 (100%)
<i>B tipa</i>	43	0	43	0	neattiecās	

Sešpadsmit pacientu paraugos noteikts pret oseltamivīru rezistentais *A/H1N1pdm09* gripas vīruss. Apvienotajā Karalistē rezistentais vīruss noteikts 15 hospitalizētiem pacientiem, lielākā daļa pacientu ārstēšanas laikā bija saņēmuši neiraminidāzes inhibitorus. Šveicē vīruss noteikts vienam hospitalizētam pacientam ar imūnsupresiju, kurš ārstēšanas laikā ir saņēmis oseltamivīru.

Viens *A(H3N2) tipa* gripas vīruss ar samazinātu jutību pret oseltamivīru noteikts pacientam ar imūnsupresiju no Apvienotās Karalistes, kurš ārstēšanas laikā ir saņēmis oseltamivīru.

Nevienam no 43 *B tipa* vīrusiem, kuri bija testēti uz jutību pret neiraminidāzes inhibitoriem - oseltamivīru un zanamivīru, rezistence netika konstatēta.

Taču visiem *A(H1N1)* un *A(H3N2)* gripas vīrusiem (kopā 231), kuri bija pārbaudīti uz jutību pret adamantāniem (amantadini, rimantadini), tika konstatēta rezistence.

Materiālu sagatavoja: SLIMĪBU PROFILAKSES UN KONTROLES CENTRA Infekcijas slimību riska analīzes un profilakses departamenta Infekcijas slimību uzraudzības un imunizācijas nodaļas epidemioloģe R.Nikiforova un sabiedrības veselības analītiķe K.Pulmane.

2013.-14. gada AA EI un gripas monitoringa 2014. gada 16. nedēļā datus sniedza:

- 69 primārās veselības aprūpes ārsti (reģistrēto pacientu skaits 110 606 – 5,5% no Latvijas iedzīvotāju skaita),
- 11 stacionārās ārstniecības iestādes,
- 35 pirmsskolas izglītības iestādes,
- 35 skolas.

Izmantoti SIA Rīgas Austrumu klīniskās universitātes slimnīcas (RAKUS) stacionāra „Latvijas Infektoloģijas centrs” (LIC) laboratorijas dati.

Pateicamies visiem monitoringa dalībniekiem par savlaicīgi un precīzi sniegtu informāciju.

Datu pārpublicēšana un citēšana – atsauce uz Slimību profilakses un kontroles centra “Epidemioloģijas biļetenu” ir obligāta.