



LATVIJAS REPUBLIKAS VESELĪBAS MINISTRIJA

SLIMĪBU PROFILAKSES UN KONTROLES CENTRS

Dunties iela 22, Rīga, LV-1005 • Tālrunis: 67501590 • Fakss: 67501591 • E-pasts: info@spkc.gov.lv • Reģ. Nr. 90009756700

EPIDEMIOLOĢIJAS BIĻETENS

Nr. 02 (1328)

2014. gada 7. janvārī

Pārskats par akūtu augšējo elpceļu infekciju (AAEI) un gripas* izplatību 2014. gada 01. nedēļā Latvijā

2014. gada 1. nedēļā gripas monitoringa tīklā iekļautajās ambulatorajās un stacionārajās iestādēs gripas gadījumi netika reģistrēti. Arī ārpus gripas uzraudzības tīkla (informācija no SIA RAKUS stacionāra „Latvijas Infektoloģijas centrs” laboratorijas), laboratoriski apstiprināti gripas gadījumi netika noteikti.

Vēršanās citu AAEI gadījumos gripas uzraudzības ambulatorajās iestādēs 1. nedēļā (nedēļā bija tikai divas darba dienas) ir samazinājusies par 5,3% un bijusi vidēji 373,3 gadījumi uz 100 000 iedzīvotājiem (52. nedēļā – 394 uz 100 000 iedzīvotājiem).

Pacientu vēršanās pie ārsta ar AAEI, gripu un pneimoniju vidēji uz 100 000 iedzīvotājiem¹

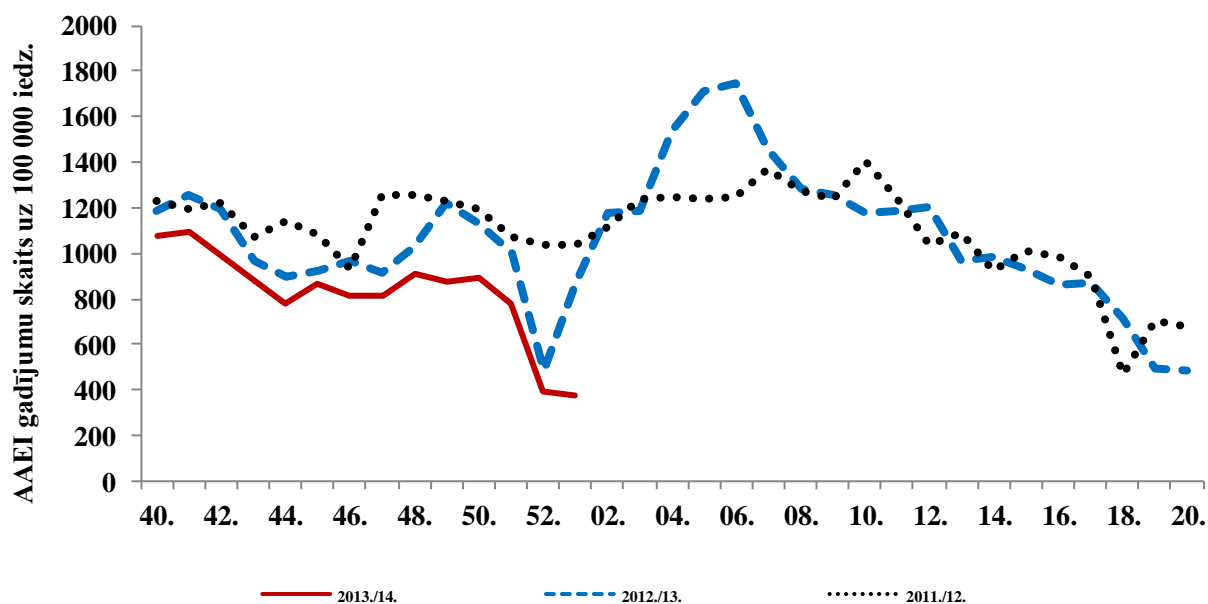
	Vecuma grupas	49.	50.	51.	52.	01.	Salīdzinot ar iepriekšējo nedēļu (%)
AAEI	Vidēji	878,3	897,0	779,2	394,0	373,3	-5,3
	0-4	5442,5	5943,2	5104,4	2943,0	2487,8	-15,5
	5-14	2736,6	2758,6	2018,0	1078,5	961,7	-10,8
	15-64	472,2	460,8	455,0	183,8	213,8	16,3
	65>	138,2	117,9	144,3	60,4	45,8	-24,1
Gripa	Vidēji	0,0	0,0	0,0	0,0	0,0	
	0-4	0,0	0,0	0,0	0,0	0,0	
	5-14	0,0	0,0	0,0	0,0	0,0	
	15-64	0,0	0,0	0,0	0,0	0,0	
	65>	0,0	0,0	0,0	0,0	0,0	
Pneimonija	Vidēji	22,6	16,7	9,1	4,2	12,8	203,1
	0-4	52,2	89,2	53,5	0,0	69,6	100,0
	5-14	49,0	60,0	30,0	10,8	9,8	-9,0
	15-64	18,8	9,6	4,1	3,1	8,2	160,0
	65>	14,8	0,0	5,0	6,0	15,3	153,0

*klīniski apstiprināti gripas gadījumi monitoringa iestādēs

2014. gada 1. nedēļā pieaudzis ambulatorajās iestādēs vērsušos pacientu skaits pneimoniju gadījumos - kopumā 12,8 gadījumi uz 100 000 iedzīvotājiem.

¹ Saslimstības līmenis, vai vēršanās pēc medicīniskas palīdzības nedēļas laikā tiek aprēķināta pamatojoties uz pacientu skaitu, kas pirmo reizi sakarā ar patreizējo saslimšanas epizodi vērsušies pēc medicīniskās palīdzības pie ģimenes ārsta.

Vēršanās ambulatorajās iestādēs ar AA EI 2013.-2014. gada sezonā



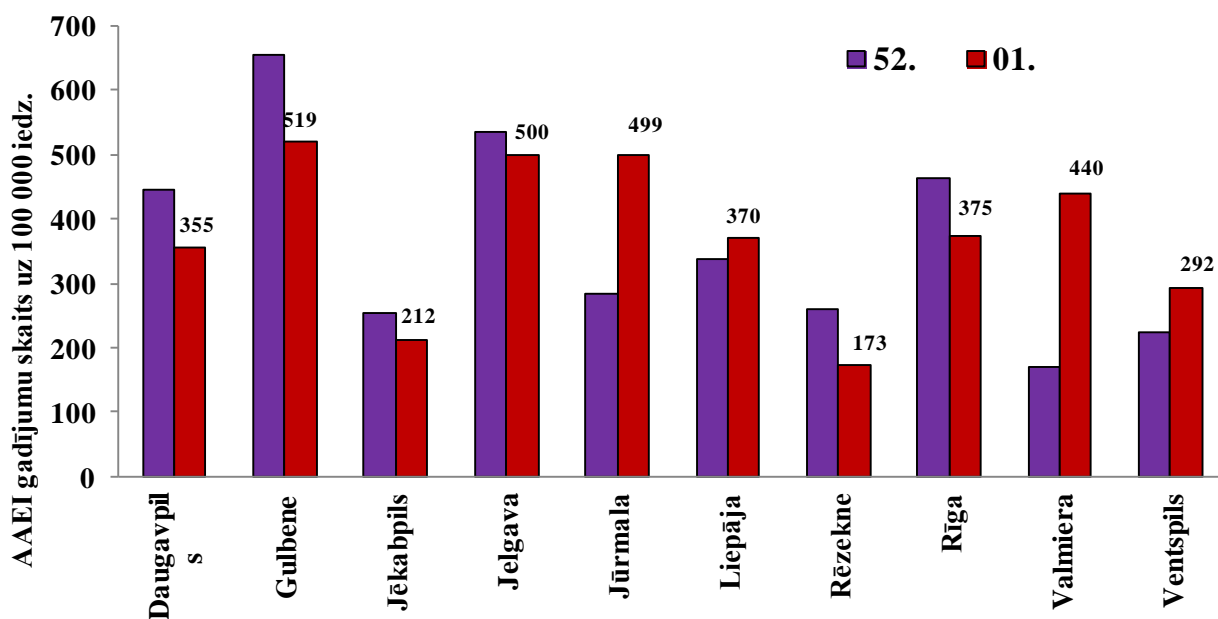
Vēršanās pēc palīdzības akūto augšējo elpceļu infekciju gadījumos ambulatorajās monitoringa iestādēs 2014. gada 1. nedēļā ir turpinājusi samazināties un bijusi ievērojami zemāka nekā reģistrēta pēdējās divās gripas sezonās, attiecīgajā laika periodā.

Saslimstības rādītāji šajā laika periodā parasti samazinās, jo sakarā ar brīvlaiku skolās un īsām darba nedēļām samazinās pacientu vēršanās ambulatorajās iestādēs.

AA EI atsevišķās monitoringa teritorijās

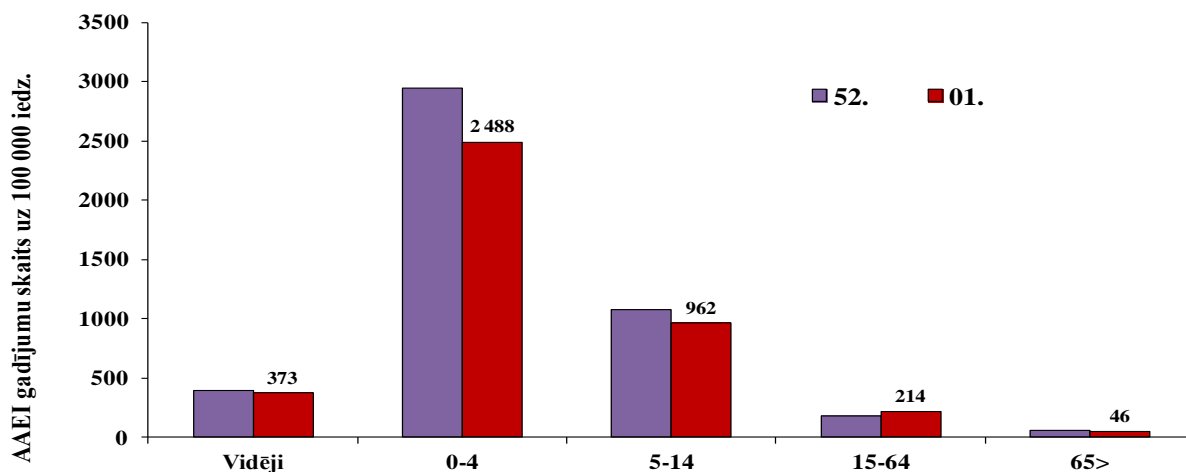
Ambulatoro apmeklējumu skaits AA EI gadījumos samazinājies sešās, no desmit monitoringā iekļautajām teritorijām un četrās tas ir palielinājies.

Augstākā saslimstība 1. nedēļā tika reģistrēta Gulbenē (519 gadījumi uz 100 000 iedzīvotājiem), Jelgavā (500 gadījumi uz 100 000 iedzīvotājiem) un Jūrmalā (499 gadījumi uz 100 000 iedzīvotājiem). Zemākā saslimstība bijusi Rēzeknē (173 gadījumi uz 100 000 iedzīvotājiem). Visstraujāk saslimstība pieaugusi Valmierā – par 157,1%.



AAEI atsevišķās vecuma grupās

Vēršanās ambulatorajās iestādēs AAEI gadījumos palielinājusies tikai vecuma grupā no 15-64 gadiem – par 16,3%, taču augstākā saslimstība joprojām reģistrēta bērniem vecumā no 0-4 gadiem (2487,8 gadījumi uz 100 000 iedzīvotājiem).



Vispārējās izglītības iestāžu apmeklējums

Vispārējās izglītības iestādēs 52. nedēļā un 1. nedēļā bijis brīvlaiks. Nedēļā pirms brīvlaika (51. nedēļa) skolu apmeklējuši 94,2% reģistrēto bērnu.

Monitoringa pilsētas /nedēļas	Daugavpils	Gulbene	Jēkabpils	Jelgava	Jūrmala	Liepāja	Rēzekne	Rīga	Valmiera	Ventspils	Vidēji
49.	95,9	94,4	92,8	88,1	94,3	91,8	91,1	95,2	96,4	91,6	93,5
50.	96,7	93,2	97,3	89,4	92,9	93,9	93,2	95,4	97,7	93,5	94,5
51.	96,2	96,0	98,9	89,8	94,8	93,8	93,8	93,3	98,9	94,2	94,2
52.					brīvlaiks						
01.					brīvlaiks						

Pirmsskolas izglītības iestāžu apmeklējums

Pirmsskolas izglītības iestādes 2014. gada 1. nedēļā apmeklējuši vidēji 46% reģistrēto bērnu. Apmeklētības līmenis, salīdzinot ar 51. nedēļu, samazinājies par 29,2%.

Monitoringa pilsētas /nedēļas	Daugavpils	Gulbene	Jēkabpils	Jelgava	Jūrmala	Liepāja	Rēzekne	Rīga	Valmiera	Ventspils	Vidēji
49.	74,5	71,7	74,5	77,3	72,7	79,8	78,8	73,7	72,7	73,0	74,4
50.	73,4	70,4	75,1	77,7	72,5	84,6	79,2	72,7	83,3	75,2	75,2
51.	78,5	75,7	80,2	75,0	74,7	88,7	77,0	73,1	68,2	73,6	76,0
52.	n/d	n/d	n/d	n/d	n/d	n/d	n/d	n/d	n/d	n/d	n/d
01.	57,5	36,5	39,4	39,6	46,3	55,0	75,7	42,1	41,7	42,3	46,0
Salīdzinājumā ar 51.nedēļu	-15,9	-33,9	-35,7	-38,1	-26,2	-29,6	-3,5	-30,6	-41,7	-32,9	-29,2

Apmeklētība samazinājusies visās monitoringā iekļautajās pilsētās. Zemā apmeklētība daļēji ir saistīta ar brīvlaiku skolās.

Respiratoro vīrusu cirkulācija

2014. gada 1. nedēļā SIA „Rīgas austrumu klīniskās universitātes slimnīca” stacionāra „Latvijas Infektoloģijas centrs” laboratorijā izmeklēti 27 personu klīniskie paraugi, no tiem 6 (22,2%) bija konstatēti respiratoro vīrusu infekciju izraisītāji: RSV – pieci, adenovīrusi – viens, Laboratoriski apstiprināti gripas gadījumi 1. nedēļā netika konstatēti.

Nedēļas	Izmeklēto paraugu skaits	A gripa	B gripa	Paragripa I	Paragripa II	Paragripa III	Paragripa IV	RSV	Adenovīrusi	Rinovīrusi	hMPV	Pozitīvo paraugu skaits	Pozitīvo paraugu īpatsvars (%)	Uz gripu pozitīvo paraugu īpatsvars (%)	Gripa no pozitīvo paraugu skaita (%)	RSV no pozitīvo paraugu skaita (%)
40.	14	0	0	1	0	0	0	0	0	1	0	2	14,3	0,0	0	0
41.	11	0	0	0	0	1	0	0	1	0	0	2	18,2	0,0	0	0
42.	12	0	0	0	1	0	0	1	1	0	0	3	25,0	0,0	0	33,3
43.	20	0	0	0	1	1	0	0	0	0	0	2	10,0	0,0	0	0
44.	31	0	0	2	0	2	0	1	3	0	0	8	25,8	0,0	0	12,5
45.	30	0	0	0	0	0	0	3	3	0	0	6	20,0	0,0	0	50
46.	37	0	0	1	0	1	0	1	2	0	0	5	13,5	0,0	0	20
47.	26	0	0	1	0	1	0	1	4	0	0	7	26,9	0,0	0	14,3
48.	35	0	0	0	0	3	0	0	5	0	0	8	22,9	0,0	0	0
49.	50	0	0	0	0	0	0	3	6	0	0	9	18,0	0,0	0	33,3
50.	52	2	0	2	1	0	0	5	1	0	0	11	21,2	3,8	18,2	45,5
51.	64	1	0	1	0	1	0	15	3	0	0	21	32,8	1,6	4,8	71,4
52.	36	2	0	0	1	0	0	8	1	1	0	13	36,1	5,6	15,4	61,5
01.	27	0	0	0	0	0	0	5	1	0	0	6	22,2	0,0	0	83,3
Kopā	445	5	0	8	4	10	0	43	31	2	0	103	23,1	1,1	4,9	41,7

Secinājumi

2014. gada 1. nedēļā ambulatorajās un stacionārajās monitoringa iestādēs gripas gadījumi netika reģistrēti. Vēršanās pēc palīdzības akūto augšējo elpceļu infekciju gadījumos, līdzīgi kā 52. nedēļā, bijusi zema sakarā ar saīsinātu darba nedēļu (divas darba dienas) un brīvlaiku skolās. Gripas uzraudzības iestāžu sniegtie dati par 52. un 1. nedēļu ir nepilnīgi sakarā ar svētku brīvdienām, tādēļ reāla saslimstība ar AAEI varētu būt vismaz 2 reizes augstāka.

Kā liecina SIA „Rīgas austrumu klīniskā universitātes slimnīca” stacionāra „Latvijas Infektoloģijas centrs” laboratorijas dati, pirmie laboratoriski apstiprinātie gripas gadījumi (pieci) noteikti 50. - 52. nedēļā, kas liecina par gripas sporādisku izplatību, kas ir raksturīgi šim laika periodam. Plašāku gripas izplatību varētu sagaidīt ne ātrāk par janvāra beigām.

Situācija PVO Eiropas reģiona valstīs 52. nedēļā

(http://www.euroflu.org/cgi-files/bulletin_v2.cgi)

Gripas uzraudzības tīklam sniegtie dati 51. nedēļā ir nepilnīgi sakarā ar Ziemassvētku/Jaungada brīvdienām. Lai gan PVO Eiropas reģiona valstīs gripas izplatība bijusi zema, tomēr pozitīvo gripas vīrusu īpatsvars ir pieaudzis, galvenokārt *A(H3N2)* vīruss. Sporādiska gripas ģeogrāfiskā izplatība reģistrēta deviņās valstīs, bet lokāla izplatība bijusi vienā valstī - Islandē.

Virusoloģijas dati. 2013. gada 52. nedēļā uzraudzības tīkla ietvaros izmeklēti 387 paraugi, no tiem 89 (23%) paraugos noteikti gripas vīrusi – 4 *B tipa* un 85 *A tipa* (no tiem 84 tipēti: 9 tipēti kā *A(H1N1)pdm09* un 75 kā *A(H3N2)*).

Kopā 52. nedēļā, uzraudzības tīkla ietvaros un ārpus tā, noteikts 191 (5,2% no kopējā izmeklēto paraugu skaita) gripas vīruss – 14 (7%) gadījumos *B* un 177 (93%) *A tipa* gripas vīrusi, no tiem 148 tipēti: 120 kā *A(H3N2)* un 28 kā *A(H1N1)pdm09*.

Kopš 40. nedēļas pavisam noteikti 1399 gripas vīrusi: 1172 (84%) *A tipa* gripa un 227 (16%) *B tipa* gripa. No *A tipa* gripas vīrusiem 819 tipēti: 516 kā *A(H3N2)* un 303 kā *A(H1N1)pdm09*.

Kopš sezonas sākuma (2013. gada 40. nedēļa) gripas vīrusi antigēniski raksturoti piecās valstīs – Dānijā, Vācijā, Portugālē, Krievijas Federācijā un Apvienotajā Karalistē (Anglija). Kopā izpētīti 17 gripas vīrusi. Līdz šim brīdim lielākā daļa (82%) no izpētītiem gripas vīrusiem pēc antigēniskā raksturojuma atbilda šīs sezonas vakcīnas sastāvā iekļautajiem gripas vīrusiem:

- 9 *A(H1N1)pdm09*, *A/California/7/2009 (H1N1)-līdzīgs**;
- 1 *B/Massachusetts/2/2012-līdzīgs (B/Yamagata/16/88 līnijas)**;
- 4 *A(H3N2)*, *A/Texas/50/2012 (H3N2) – līdzīgs**;
- 1 *B/Wisconsin/1/2010-līdzīgs (B/Yamagata/16/88 līnijas)*;
- 2 *B/Brisbane/60/2008-līdzīgs (B/Victoria/2/87 līnijas)*

* iekļauti vakcīnas sastāvā 2013.-2014.gada sezonai Ziemeļu puslodē

Par smagās akūtās respiratorās infekcijas (SARI) gadījumiem 52. nedēļā ziņojušas 6 valstis – Baltkrievija, Kazahstāna, Moldovas Republika, Rumānija, Krievijas Federācija un Ukraina. Pavisam tika izmeklēti 60 respiratorie paraugi no SARI pacientiem un 4 (6,7%) bijuši pozitīvi uz gripas vīrusiem – visi *A tipa* (no tiem 2 tipēti kā *A(H1N1)pdm09* un 2 kā *A(H3N2)*).

PVO par gripas izplatību pasaulē 2013.gada 20.decembrī

(http://www.who.int/influenza/surveillance_monitoring/updates/latest_update_GIP_surveillance/en/index.html)

Ziemeļamerikā ir sākusies gripas sezona un kā dominējošais gripas vīruss ir reģistrēts *A(H1N1)pdm09*. Cetur ziemeļu puslodē, tāpat kā dienvidu puslodē, gripas aktivitāte joprojām bijusi zema.

Tropu zonas valstīs reģistrēta atšķirīga gripas aktivitāte.

Saskaņā ar *FluNet* ziņojumu (19.12.2013.), laika posmā no 24.11.2013.-07.12.2013., gripas uzraudzības datus snieguši nacionālie gripas centri (NIC) un citas valsts gripas laboratorijas kopā no 89 valstīm, apgabaliem vai teritorijām. Pasaules Veselības organizācijas GIRS (Global Influenza Surveillance and Response System) interneta vietnē norādīts, ka laboratorijās pārbaudīti vairāk nekā 42 360 paraugi. No tiem 3304 bijuši pozitīvi uz gripas vīrusiem – 487 (14,7%) *B tipa* un 2816 (85,3%) *A tipa* (no tiem 1757 tipēti - 1166 (66,4%) *A(H1N1)pdm09* un 591 (33,6%) *A(H3N2)*). Raksturoti arī 55 *B tipa* gripas vīrusi: 39 (70,9%) *B-Yamagata* līnijas un 16 (29,1%) *B-Victoria* līnijas.

Par gripas vīrusu rezistenci

(http://www.euroflu.org/cgi-files/bulletin_v2.cgi)

Kopš sezonas sākuma (40/2013) vīrusu rezistences pārbaudi veikušas piecas valstis – Nīderlande, Norvēģija, Zviedrija, Spānija un Apvienotā Karaliste (Anglija).

Vīrusa tips un apakštīps	Rezistence pret neiramīdāzes inhibitoriem				Rezistence pret M2 inhibitoriem	
	Oseltamivir		Zanamivir		Amantadīn, rimantadīn	
	Testētie izolāti	t.sk. rezistenti	Testētie izolāti	t.sk. rezistenti	Testētie izolāti	t.sk. rezistenti
<i>A(H3N2)</i>	20	0	20	0	12	12 (100%)
<i>A(H1N1)pdm09</i>	35	0	35	0	14	14 (100%)
<i>B tipa</i>	2	0	2	0	neattiecās	

Nevienam no vīrusiem, kuri bija testēti uz jutību pret neiramīdāzes inhibitoriem - oseltamiviru un zanamiviru, rezistence netika konstatēta.

Toties visiem *A tipa* gripas vīrusiem, kuri bija pārbaudīti uz jutību pret adamantāniem, tika konstatēta rezistence.

Materiālu sagatavoja: SLIMĪBU PROFILAKSES UN KONTROLES CENTRA Infekcijas slimību riska analīzes un profilakses departamenta Infekcijas slimību uzraudzības un imunizācijas nodaļas epidemioloģe R.Nikiforova un sabiedrības veselības analītiķe K.Pulmane.

2013.-14. gada AA EI un gripas monitoringa 2014. gada 01. nedēļā datus sniedza:

- 68 primārās veselības aprūpes ārsti (reģistrēto pacientu skaits 109 021 – 5,4% no Latvijas iedzīvotāju skaita)
 - 11 stacionārās ārstniecības iestādes
 - 35 pirmsskolas izglītības iestādes
- Izmantoti SIA Rīgas Austrumu klīniskās universitātes slimnīcas (RAKUS) stacionāra „Latvijas Infektoloģijas centrs” (LIC) laboratorijas dati.

Pateicamies visiem monitoringa dalībniekiem par savlaicīgi un precīzi sniegtu informāciju.

Datu pārpublicēšana un citēšana – atsauce uz Slimību profilakses un kontroles centra “Epidemioloģijas biļetenu” ir obligāta.