



LATVIJAS REPUBLIKAS VESELĪBAS MINISTRIJA

SLIMĪBU PROFILAKSES UN KONTROLES CENTRS

Dunties iela 22, Rīga, LV-1005 • Tālr. 67501590 • Fakss 67501591 • E-pasts: info@spkc.gov.lv • Reģ. Nr. 90009756700

EPIDEMIOLOĢIJAS BIĻETENS

Nr. 49 (1375)

2014. gada 19. novembrī

Pārskats par akūtu augšējo elpceļu infekciju (AAEI) un gripas* izplatību 2014. gada 46. nedēļā Latvijā

2014. gada 46. nedēļā monitoringa ambulatorajās iestādēs (68 ģimenes ārsta prakses) gripas gadījumi netika reģistrēti. Vēršanās ambulatorajās iestādēs AAEI gadījumos 46. nedēļā, salīdzinot ar 45. nedēļu, nedaudz palielinājusies - par 0,3%, un bija vidēji 946,2 gadījumi uz 100 000 iedzīvotājiem.

Pacientu vēršanās pie ārsta ar AAEI, gripu un pneimoniju vidēji uz 100 000 iedzīvotājiem¹

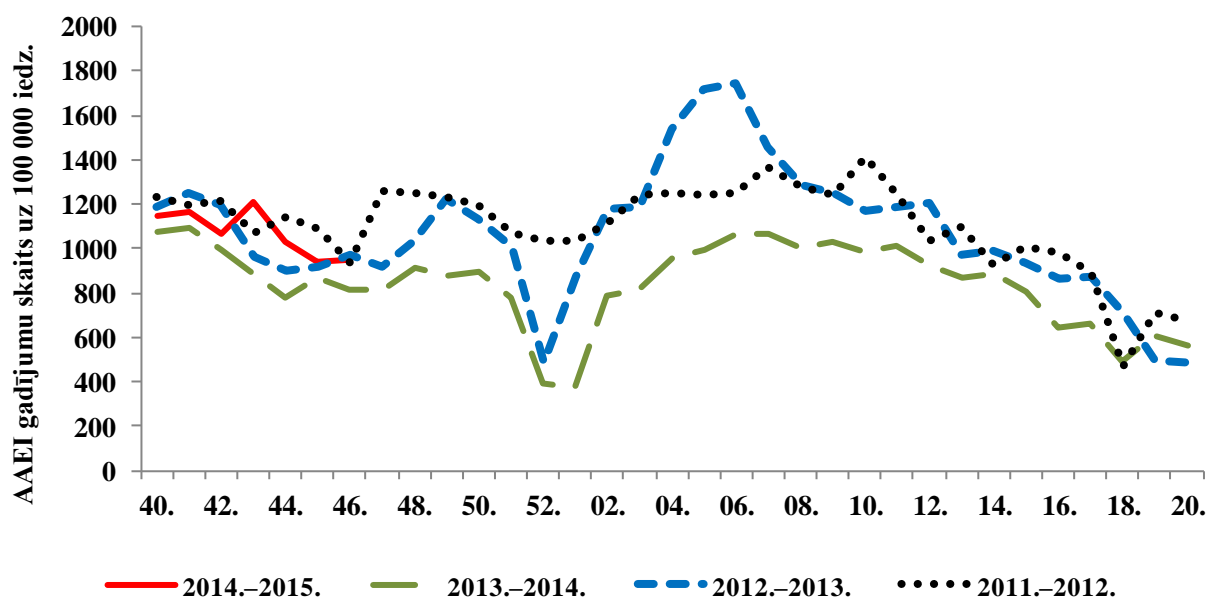
Vecuma grupas	42.	43.	44.	45.	46.	Salīdzinot ar iepriekšējo nedēļu (%)
Vidēji	1066,3	1212,5	1032,2	943,4	946,2	0,3
0-4	6169,8	6389,1	5603,8	5314,5	5567,6	4,8
5-14	3401,1	4055,5	3703,0	3184,8	3071,7	-3,6
15-64	606,5	636,5	531,4	500,0	497,6	-0,5
65 un >	180,6	269,6	180,6	165,5	138,3	-16,4
Vidēji	0,0	0,0	0,0	0,0	0,0	0,0
0-4	0,0	0,0	0,0	0,0	0,0	0,0
5-14	0,0	0,0	0,0	0,0	0,0	0,0
15-64	0,0	0,0	0,0	0,0	0,0	0,0
65 un >	0,0	0,0	0,0	0,0	0,0	0,0
Vidēji	12,1	12,3	22,9	20,1	17,6	-12,4
0-4	37,7	18,1	54,2	36,2	72,3	100,0
5-14	58,6	18,9	28,3	28,3	28,3	0,0
15-64	5,5	11,3	21,9	21,9	15,2	-30,2
65 un >	5,0	10,6	15,0	5,0	5,1	2,2

*klīniski apstiprināti gripas gadījumi monitoringa iestādēs

Vēršanās ambulatorajās iestādēs pneimoniju gadījumos 46. nedēļā samazinājusies par 12,4%, vidēji 17,6 gadījumi uz 100 000 iedzīvotājiem.

¹Saslimstības līmenis, vai vēršanās pēc medicīniskas palīdzības nedēļas laikā, tiek aprēķināta pamatojoties uz pacientu skaitu, kas pirmo reizi sakarā ar patreizējo saslimšanas epizodi vērsušies pie ģimenes ārsta.

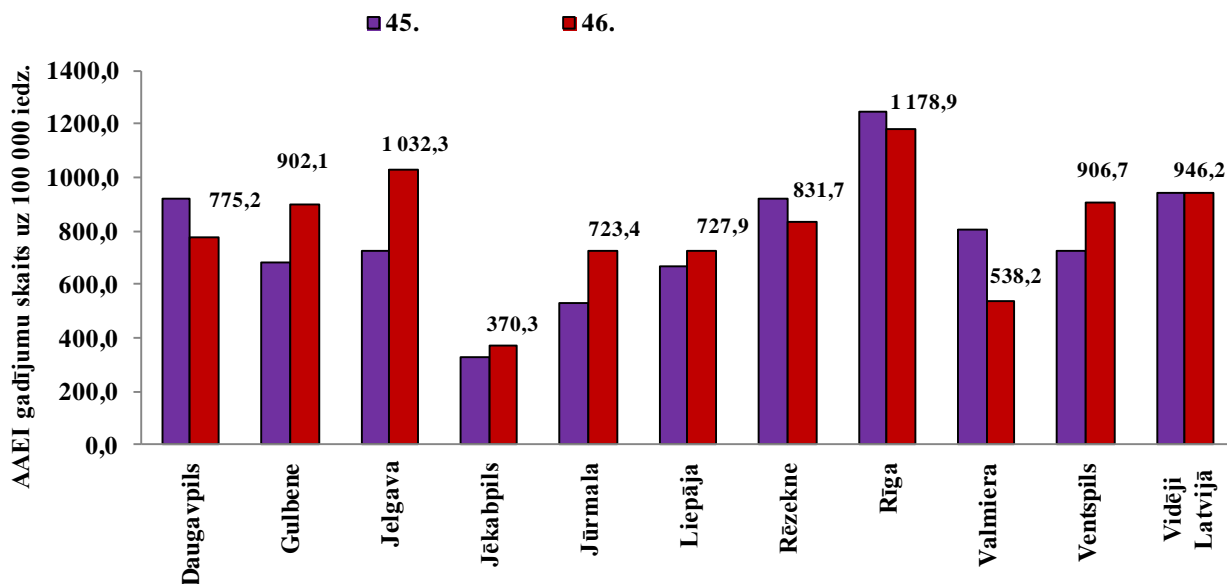
Vēršanās ambulatorajās iestādēs AAEI gadījumos 2014.–2015. gada sezonā



Pacientu vēršanās ambulatorajās monitoringa iestādēs pēc palīdzības akūto augšējo elpceļu infekciju gadījumos 2014. gada 46. nedēļā bijusi līdzīga 2012.–2013. un 2011.–2012. gada sezonas rādītājiem šajā laika periodā, taču nedaudz augstāka nekā 2013.–2014. gada sezonā.

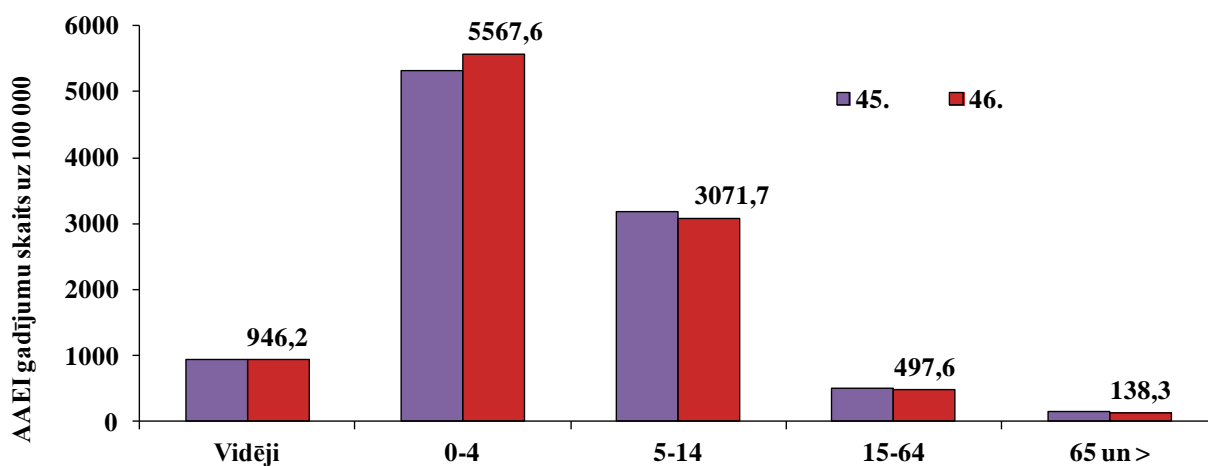
AAEI atsevišķās monitoringa teritorijās

Visaugstākā saslimstība 46. nedēļā tika reģistrēta Rīgā un Jelgavā. Ambulatoro apmeklējumu skaits AAEI gadījumos pieaudzis sešās no desmit monitoringā iekļautajām teritorijām, četrās pilsētās tas samazinājies. Viszemākā saslimstība bijusi Jēkabpilī un Valmierā.



AAEI atsevišķās vecuma grupās

Vēršanās ambulatorajās iestādēs AAEI gadījumos 46. nedēļā ir palielinājusies tikai vecuma grupā no 0-4 gadiem. Visaugstākā saslimstība ar AAEI reģistrēta bērniem vecumā no 0-4 gadiem (5567,6 gadījumi uz 100 000 iedzīvotāju).



Vispārējās izglītības iestāžu apmeklējums

Vispārējās izglītības iestādes 46. nedēļā apmeklējuši vidēji 93,9% reģistrēto bērnu. Apmeklētības līmenis, salīdzinot ar 45. nedēļu, nedaudz pieaudzis – vidēji par 0,3%. Zemākā apmeklētība reģistrēta Liepājā, tur izglītības iestādes apmeklējuši 90,2% skolēnu.

Monitoringa pilsētas /nedēļas	Daugavpils	Gulbene	Jelgava	Jēkabpils	Jūrmala	Liepāja	Rēzekne	Rīga	Valmiera	Ventspils	Vidēji
42.	94,4	96,3	91,9	96,8	92,9	90,5	94,6	92,5	97,5	93,0	93,2
43.	94,7	90,8	92,5	95,9	93,2	89,7	96,1	92,2	96,6	92,9	93,0
44.	Brīvlaiks										
45.	94,3	91,4	92,4	94,5	94,2	85,3	96,6	93,9	95,9	94,5	93,6
46.	94,7	92,0	95,1	95,2	93,7	90,2	92,2	94,5	96,0	93,5	93,9
Salīdzinājumā ar 45.nedēļu	0,5	0,6	2,7	0,8	-0,6	5,0	-4,4	0,6	0,1	-1,0	0,3

Pirmsskolas izglītības iestāžu apmeklējums

Pirmsskolas izglītības iestādes apmeklējuši vidēji 74,0% reģistrēto bērnu. Apmeklētības līmenis, salīdzinot ar 45. nedēļu, nedaudz samazinājies – vidēji par 0,5%. Zemākā apmeklētība reģistrēta Gulbenē un Jūrmalā – mazāk nekā 70 % reģistrēto bērnu.

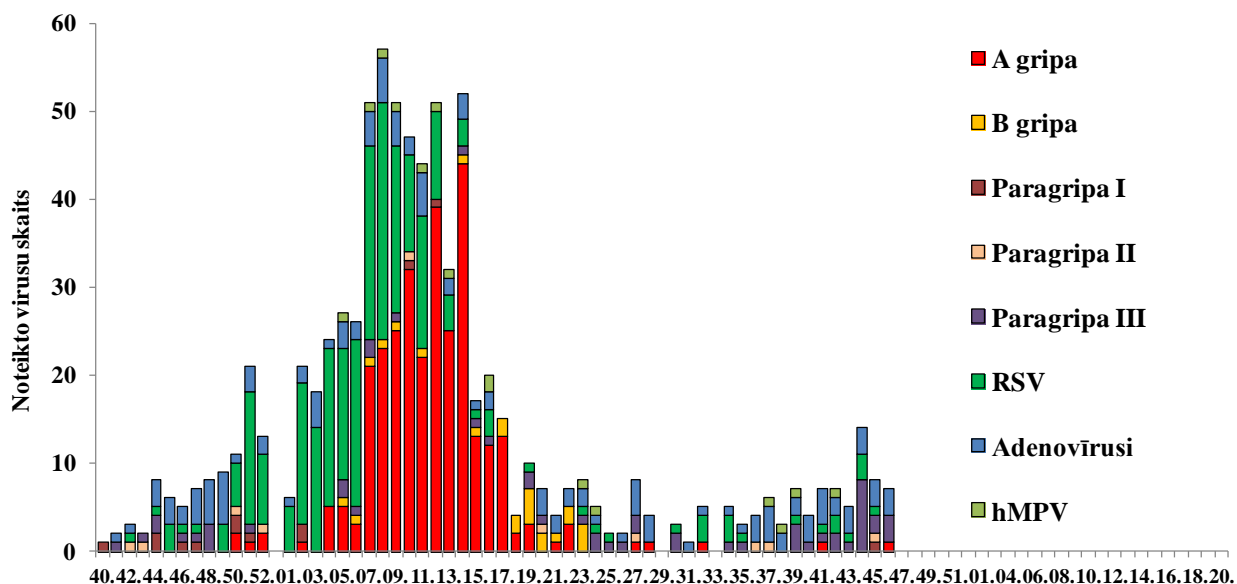
Monitoringa pilsētas /nedēļas	Daugavpils	Gulbene	Jelgava	Jēkabpils	Jūrmala	Liepāja	Rēzekne	Rīga	Valmiera	Ventspils	Vidēji
42.	70,7	59,3	75,9	74,1	64,9	76,1	70,3	72,3	77,0	72,1	71,7
43.	69,1	64,5	71,9	69,9	63,2	74,9	66,9	72,4	81,0	71,9	71,0
44.	66,1	56,0	66,8	68,5	56,9	76,1	70,7	65,5	69,8	67,5	66,5
45.	66,8	70,6	68,4	74,1	67,2	77,5	75,7	74,8	77,8	79,8	74,5
46.	72,4	66,9	72,3	77,7	59,9	77,3	81,6	76,2	73,0	73,6	74,0
Salīdzinājumā ar 45.nedēļu	5,6	-3,6	4,0	3,7	-7,4	-0,2	5,9	1,4	-4,8	-6,2	-0,5

Eļpcelņu vīrusu laboratoriskā noteikšana

2014. gada 46. nedēļā SIA „Rīgas Austrumu klīniskā universitātes slimnīca” (RAKUS) stacionāra „Latvijas Infektoloģijas centrs” laboratorijā izmeklēti 37 personu klīniskie paraugi. Pavisam noteikti 7 dažādi eļpcelņu infekciju izraisītāji – A tipa gripas vīruss (1), adenovīrusi (3), paragripa III tipa vīrusi (3).

Nedēļas	Izmeklēto paraugu skaits	A gripa	B gripa	Paragripa I	Paragripa II	Paragripa III	Paragripa IV	RSV	Adenovīrusi	Rinovīrusi	hMPV	Pozitīvo paraugu skaits	Pozitīvo paraugu īpatsvars (%)	Uz gripu pozitīvo paraugu īpatsvars (%)	Gripa no pozitīvo paraugu skaita (%)	RSV no pozitīvo paraugu skaita (%)
40.	23	0	0	0	0	1	0	1	3	0	0	5	21,7	0,0	0	20
41.	27	1	0	0	0	1	0	1	4	0	0	7	25,9	3,7	14,3	14,3
42.	34	0	0	0	0	2	0	2	2	0	1	7	20,6	0,0	0	28,6
43.	28	0	0	0	0	1	0	1	3	0	0	5	17,9	0,0	0	20
44.	32	0	0	0	0	8	0	3	3	0	0	14	43,8	0,0	0	21,4
45.	28	0	0	1	1	2	0	1	3	0	0	8	28,6	0,0	0	12,5
46.	37	1	0	0	0	3	0	0	3	0	0	7	18,9	2,7	14,3	0
Kopā	209	2	0	1	1	18	0	9	21	0	1	53	25,4	1,0	3,8	17

Noteikto eļpcelņu vīrusu skaits 2013.–2014. un 2014.–2015. gada sezonā pa nedēļām



Secinājumi

2014. gada 46. nedēļā stacionārās un ambulatorās ārstniecības iestādēs pacienti ar diagnozi *gripa* netika reģistrēti. Vēršanās pēc palīdzības akūto augšējo eļpcelņu infekciju gadījumos līdzīga vidējiem rādītājiem, kādi tika novēroti pēdējās trīs sezonās šajā laika periodā. No respiratoriem eļpcelņu vīrusiem cirkulē paragripas vīrusi, adenovīrusi. Kopš sezonas sākuma

(2014. gada 40. nedēļa) RAKUS LIC laboratorijā noteikts otrais *A tipa* gripas vīruss (pirmais noteikts 2014. gada 41. nedēļā).

Eiropas reģiona gripas uzraudzības tīkla „Flu News Europe” informācija

(<http://www.flunewseurope.org/>)

Gripas aktivitāte Eiropas reģionā joprojām ir zema. Arī Eiropas uzraudzības tīkla kopējās mirstības dati nenorāda uz pieauguma tendenci (<http://www.euromomo.eu>).

2014. gada 45. nedēļā epidemioloģiskie dati tika saņemti no 39 Eiropas valstīm. Šajā nedēļā septiņas valstis ziņojušas par sporādisku gripas izplatību un divas informējušas par pieauguma tendenci.

Tīkla ietvaros (28 valstīs) testēti 477 klīniskie paraugi, no tiem septiņos jeb 1% (piecās valstīs) noteikti gripas vīrusi – visi septiņi tipēti kā *A/H3N2*. Ārpus tīkla noteikti 35 gripas vīrusi, t.sk. 25 (71,4%) *A tipa* un 10 (28,6%) *B tipa* gripas vīrusi. Tipēti desmit *A tipa* gripas vīrusi – septiņi kā *A/H3N2* un trīs kā *A/H1N1pdm09*.

Kopš 2014. gada 40. nedēļas desmit gripas vīrusiem noteikts antigēniskais raksturojums:

2 - *A(H1N1)pdm09 A/California/7/2009-līdzīgs*;

5 - *A(H3N2) A/Texas/50/2012-līdzīgs*;

1 - *B/Massachusetts/02/2012* un 1 - *B/Wisconsin/1/2010* (abi no *B/Yamagata/16/88* līnijas).

Trīspadsmit gripas vīrusiem noteikts ģenētiskais raksturojums visi pieder *A(H3N2) A/Texas/50/2012* apakšgrupai (3C).

Nevienam no raksturotiem vīrusiem nav atklātas nozīmīgas antigēniskās vai ģenētiskās atšķirības no vakcīnas sastāvā iekļautajiem gripas vīrusiem.

2014. gada 45. nedēļā par stacionētiem pacientiem ar laboratoriski apstiprinātu gripas infekciju netika ziņots. Kopš 40. nedēļas trīs valstis (Spānija, Lielbritānija un Īrija) sniedza datus par stacionētiem pacientiem laboratoriski apstiprinātas gripas gadījumos – kopā vienpadsmit pacienti (Lielbritānijā visi septiņi ievietoti intensīvās terapijas nodaļās), no tiem viens Īrijā, trīs Spānijā un septiņi Lielbritānijā, t.sk. viens pacients Lielbritānijā 44. nedēļā. Visiem pacientiem, kas ievietoti intensīvās terapijas nodaļā (Lielbritānijā), noteikti *A tipa* gripas vīrusi, t.sk. trīs tipēti kā *A/H3N2*.

Pasaules Veselības organizācijas rekomendētais vakcīnas sastāvs 2014.–2015. gada gripas sezonai ziemeļu puslodē

- *A/California/7/2009 (H1N1)pdm09 – līdzīgs*;
- *A/Texas/50/2012 A(H3N2) – līdzīgs*;
- *B/Massachusetts/2/2012–līdzīgs (Yamagata līnijas)*

Četru komponentu vakcīnas sastāvā papildu trīs norādītajiem tiek rekomendēts otrs *B tipa* gripas vīruss – *B/Brisbane/60/2008–līdzīgs*.

Materiālu sagatavoja: SLIMĪBU PROFILAKSES UN KONTROLES CENTRA Infekcijas slimību riska analīzes un profilakses departamenta Infekcijas slimību uzraudzības un imunizācijas nodaļas epidemioloģe Raina Nikiforova, piedaloties Sabiedrības veselības analītiķei Katei Vulānei.

2014.–2015.gada AAEI un gripas monitoringa 46. nedēļā datus sniedza:

- 68 primārās veselības aprūpes ārsti (reģistrēto pacientu skaits 107804– 5,4% no kopējā Latvijas iedzīvotāju skaita)
 - 11 stacionārās ārstniecības iestādes
 - 36 vispārējās izglītības iestādes
 - 34 pirmsskolas izglītības iestādes
- Izmantoti SIA Rīgas Austrumu klīniskās universitātes slimnīcas (RAKUS) stacionāra „Latvijas Infektoloģijas centrs” (LIC) laboratorijas dati.

Pateicamies visiem monitoringa dalībniekiem par savlaicīgi un precīzi sniegtu informāciju.

Datu pārpublicēšana un citēšana – atsauce uz Slimību profilakses un kontroles centra “Epidemioloģijas biļetenu” ir obligāta.