



LATVIJAS REPUBLIKAS VESELĪBAS MINISTRIJA

SLIMĪBU PROFILAKSES UN KONTROLES CENTRS

Duntes iela 22, Rīga, LV-1005 • Tālr. 67501590 • Fakss 67501591 • E-pasts: info@spkc.gov.lv • Reģ. Nr. 90009756700

EPIDEMIOLOĢIJAS BIĻETENS

Nr. 6 (1332)

2014. gada 27. janvārī

Pārskats par akūtu augšējo elpceļu infekciju (AAEI) un gripas* izplatību 2014. gada 04. nedēļā Latvijā

2014.gada 4. nedēļā monitoringā iekļautajās ambulatorajās iestādēs klīniski tika diagnosticēti divi gripas gadījumi (vidēji 1,8 gadījumi uz 100 000 iedzīvotājiem) un salīdzinājumā ar 3. nedēļu saslimstības līmenis nav mainījies. No monitoringā iekļautajām stacionārām ārstniecības iestādēm (11 slimnīcas) 4.nedēļā saņemta informācija par deviņiem pacientiem, kuri hospitalizēti ar diagnozi gripa.

Ārpus gripas uzraudzības tīkla (informācija no SIA RAKUS stacionāra „Latvijas Infektoloģijas centrs” laboratorijas), noteikti četri laboratoriski apstiprināti gripas gadījumi.

Vēršanās citu AAEI gadījumos ambulatorajās iestādēs 4. nedēļā ir palielinājusies par 18,3% un bijusi vidēji 960,8 gadījumi uz 100 000 iedzīvotājiem (3. nedēļā – 812,2 uz 100 000 iedzīvotājiem).

Pacientu vēršanās pie ārsta ar AAEI, gripu un pneimoniju vidēji uz 100 000 iedzīvotājiem¹

	Vecuma grupas	52.	01.	02.	03.	04.	Salīdzinot ar iepriekšējo nedēļu (%)
AAEI	Vidēji	394,0	373,3	784,7	812,2	960,8	18,3
	0-4	2943,0	2487,8	4555,7	4712,2	5703,4	21,0
	5-14	1078,5	961,7	1912,3	2334,0	3246,1	39,1
	15-64	183,8	213,8	523,8	510,6	525,1	2,8
	65>	60,4	45,8	135,5	82,3	111,3	35,3
Gripa	Vidēji	0,0	0,0	4,4	1,8	1,8	0,0
	0-4	0,0	0,0	17,4	0,0	0,0	0,0
	5-14	0,0	0,0	19,6	0,0	0,0	0,0
	15-64	0,0	0,0	2,6	2,6	2,6	0,0
	65>	0,0	0,0	0,0	0,0	0,0	0,0
Pneimonija	Vidēji	4,2	12,8	34,7	18,7	9,8	-47,6
	0-4	0,0	69,6	121,7	34,8	17,4	-50,0
	5-14	10,8	9,8	88,3	19,6	0,0	-100,0
	15-64	3,1	8,2	21,1	18,5	13,2	-28,6
	65>	6,0	15,3	33,9	14,5	0,0	-100,0

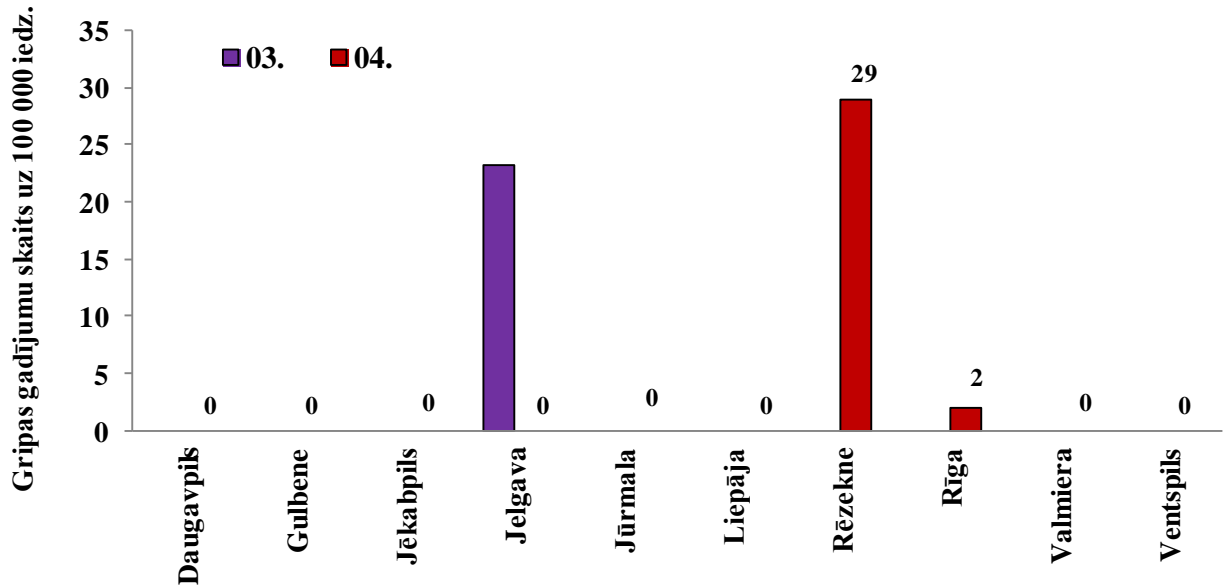
*klīniski apstiprināti gripas gadījumi monitoringa iestādēs

2014. gada 4. nedēļā par 47,6% samazinājies ambulatorajās iestādēs vērsušos pacientu skaits pneimonijas gadījumos – kopumā reģistrēti 9,8 gadījumi uz 100 000 iedzīvotājiem.

¹ Saslimstības līmenis, vai vēršanās pēc medicīniskas palīdzības nedēļas laikā tiek aprēķināta pamatojoties uz pacientu skaitu, kas pirmo reizi sakarā ar patreizējo saslimšanas epizodi vērsušies pēc medicīniskās palīdzības pie ģimenes ārsta.

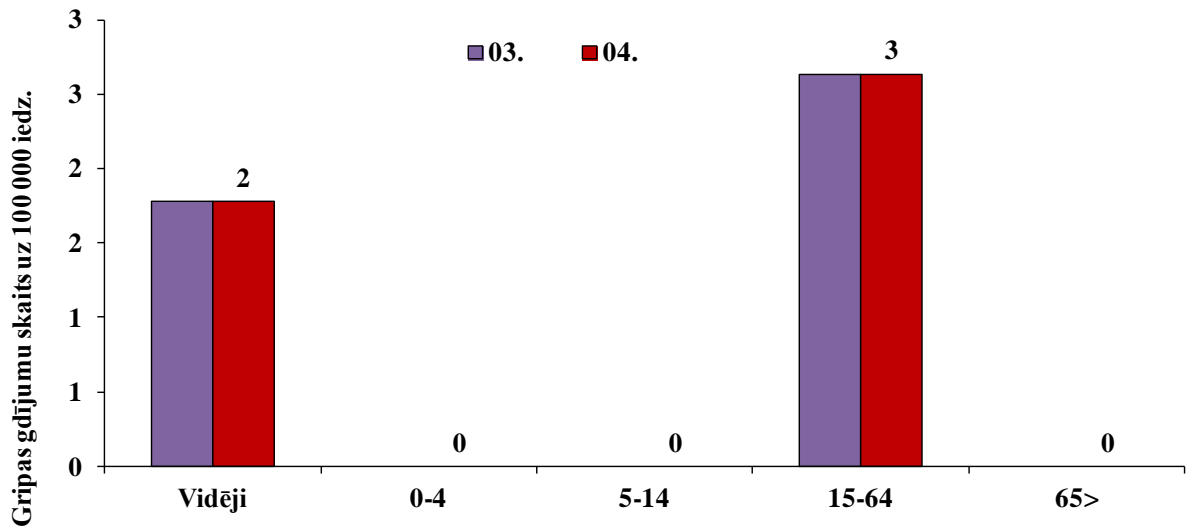
Vēršanās ambulatorajās iestādēs gripas gadījumos 2013.-2014. gada sezonā

2014.gada 4. nedēļā ambulatorajās iestādēs, kas iekļautas gripas monitoringā (70 ģimenes ārstu prakses), vērsušies divi pacienti, kuriem klīniski noteikta gripa – Rēzeknē (1) un Rīgā (1).



Gripa atsevišķās vecuma grupās

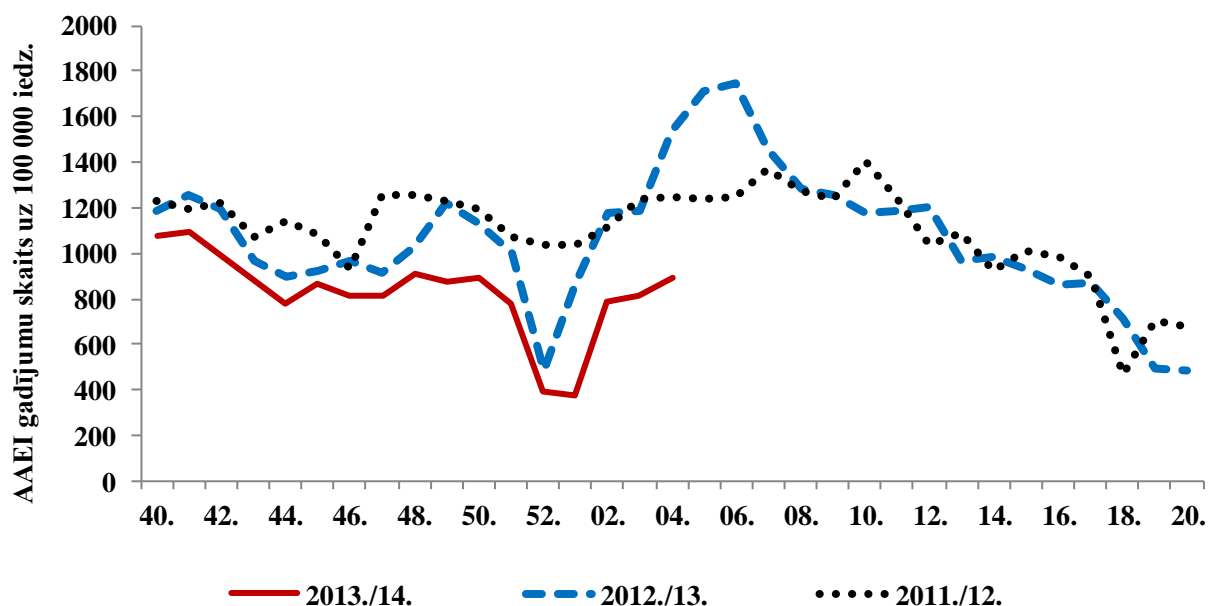
Līdzīgi kā iepriekšējā nedēļā, gripas gadījumi reģistrēti vecuma grupā no 15 līdz 64 gadiem (2,6 gadījumi uz 100 000 iedzīvotājiem). Pārējās vecuma grupās gripas gadījumi 4.nedēļā netika reģistrēti.



Par hospitalizētajiem pacientiem monitoringa iekļautajās stacionārās iestādēs

Monitoringā iekļautajās stacionārās ārstniecības iestādēs (11 slimnīcas) 4. nedēļā hospitalizēti deviņi pacienti ar klīnisko diagnozi „gripa” vecuma grupā 15-64 gadi – visi hospitalizētie pacienti reģistrēti Rīgas stacionārā iestādē.

Vēršanās ambulatorajās iestādēs AAEI gadījumos 2013.-2014. gada sezonā

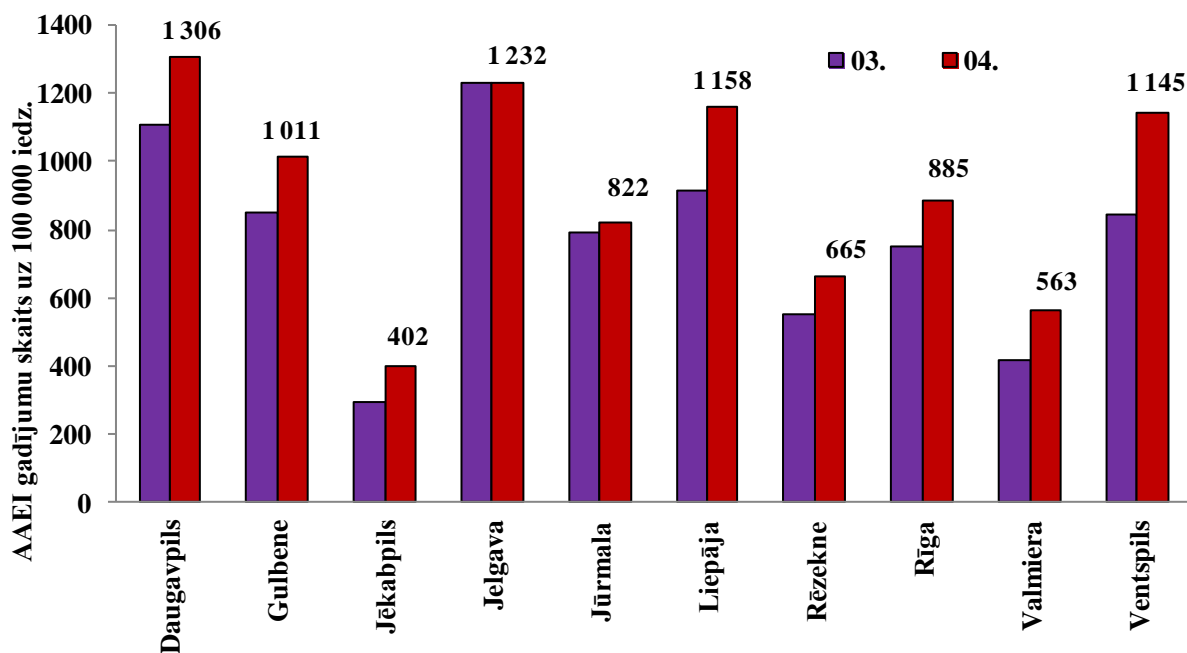


Vēršanās pēc palīdzības akūto augšējo elpceļu infekciju gadījumos ambulatorajās monitoringa iestādēs 2014. gada 4. nedēļā ir turpinājusi palielināties, tomēr bijusi ievērojami zemāka nekā reģistrēta pagājušajā gripas sezonā, attiecīgajā laika periodā.

AAEI atsevišķās monitoringa teritorijās

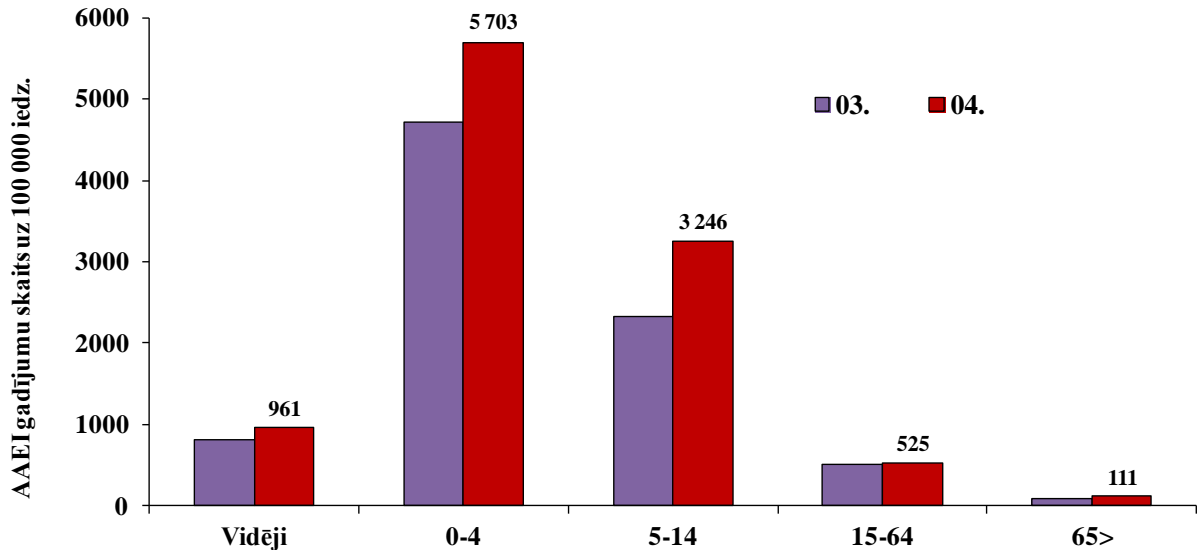
Ambulatoro apmeklējumu skaits AAEI gadījumos palielinājies deviņās, no desmit monitoringā iekļautajām teritorijām, bet Jelgavā nav mainījies.

Augstākā saslimstība 4. nedēļā tika reģistrēta Daugavpilī (1306 gadījumi uz 100 000 iedzīvotājiem) un Jelgavā (1232 gadījumi uz 100 000 iedzīvotājiem), bet salīdzinoši augsta tā bijusi arī Liepājā un Ventspilī. Zemākā saslimstība, tāpat kā 3. nedēļā, bijusi Jēkabpilī (402 gadījumi uz 100 000 iedzīvotājiem).



AAEI atsevišķās vecuma grupās

Vēršanās ambulatorajās iestādēs AAEI gadījumos palielinājusies visās vecuma grupās. Visstraujāk saslimstība palielinājusies vecuma grupā no 5 līdz 14 gadiem – par 39,1% un vecuma grupā 65 gadi un vairāk – par 35,3%. Augstākā saslimstība joprojām reģistrēta bērniem: 0-4 gadi (5703,4 gadījumi uz 100 000 iedzīvotājiem) un 5-14 gadi (3246,1 gadījums uz 100 000 iedzīvotājiem).



Vispārējās izglītības iestāžu apmeklējums

Vispārējās izglītības iestādes 4. nedēļā apmeklējuši vidēji 92,4% reģistrēto skolēnu, par 1,5% mazāk nekā 3. nedēļā. Apmeklētība samazinājusies astoņās no desmit monitoringā iekļautajām teritorijām, Valmierā apmeklētība pieaugusi (par 0,3%), bet Jelgavā nav mainījusies. Zemākā vispārējo izglītības iestāžu apmeklētība reģistrēta Rēzeknē, kur vispārējās izglītības iestādes ir apmeklējuši 87,1% reģistrēto skolēnu. Šajā pilsētā apmeklētība arī visstraujāk samazinājusies – par 5,9%.

Monitoringa pilsētas /nedēļas	Daugavpils	Gulbene	Jēkabpils	Jelgava	Jūrmala	Liepāja	Rēzekne	Rīga	Valmiera	Ventspils	Vidēji
52.					brīvlaiks						
01.					brīvlaiks						
02.	97,4	92,2	95,3	94,6	95,4	95,8	93,3	95,8	97,7	93,6	95,3
03.	96,6	91,0	94,8	89,8	93,7	93,3	93,0	94,9	97,3	92,1	93,9
04.	95,3	89,4	92,4	89,8	89,3	91,9	87,1	94,6	97,6	89,3	92,4
Salīdzinājumā ar 03.nedēļu	-1,3	-1,6	-2,3	0,0	-4,4	-1,4	-5,9	-0,3	0,3	-2,8	-1,5

Pirmsskolas izglītības iestāžu apmeklējums

Pirmsskolas izglītības iestādes 2014. gada 4. nedēļā apmeklējuši vidēji 66,8% reģistrēto bērnu. Apmeklētības līmenis, salīdzinot ar 3. nedēļu, samazinājies par 8%.

Apmeklētība samazinājusies visās monitoringā iekļautajās pilsētās. Zemākā apmeklētība reģistrēta Jēkabpilī, kur pirmsskolas izglītības iestādes apmeklējuši tikai nedaudz vairāk kā puse reģistrēto bērnu - vidēji 56,1%. Visstraujāk apmeklētība samazinājusies Valmierā – par 12,1%.

Monitoringa pilsētas /nedēļas	Daugavpils	Gulbene	Jēkabpils	Jelgava	Jūrmala	Liepāja	Rēzekne	Rīga	Valmiera	Ventspils	Vidēji
52.	n/d	n/d	n/d	n/d	n/d	n/d	n/d	n/d	n/d	n/d	n/d
01.	57,5	36,5	39,4	39,6	46,3	55,0	75,7	42,1	41,7	42,3	46,0
02.	77,4	76,5	68,8	77,3	75,4	88,2	90,7	78,2	84,8	82,5	80,0
03.	78,1	71,3	65,2	75,0	71,8	77,8	80,5	72,0	80,3	77,3	74,8
04.	67,4	64,3	56,1	71,2	66,9	71,0	73,0	63,2	68,2	69,7	66,8
Salīdzinājumā ar 03.nedēļu	-10,7	-7,0	-9,1	-3,8	-4,9	-6,8	-7,5	-8,8	-12,1	-7,5	-8,0

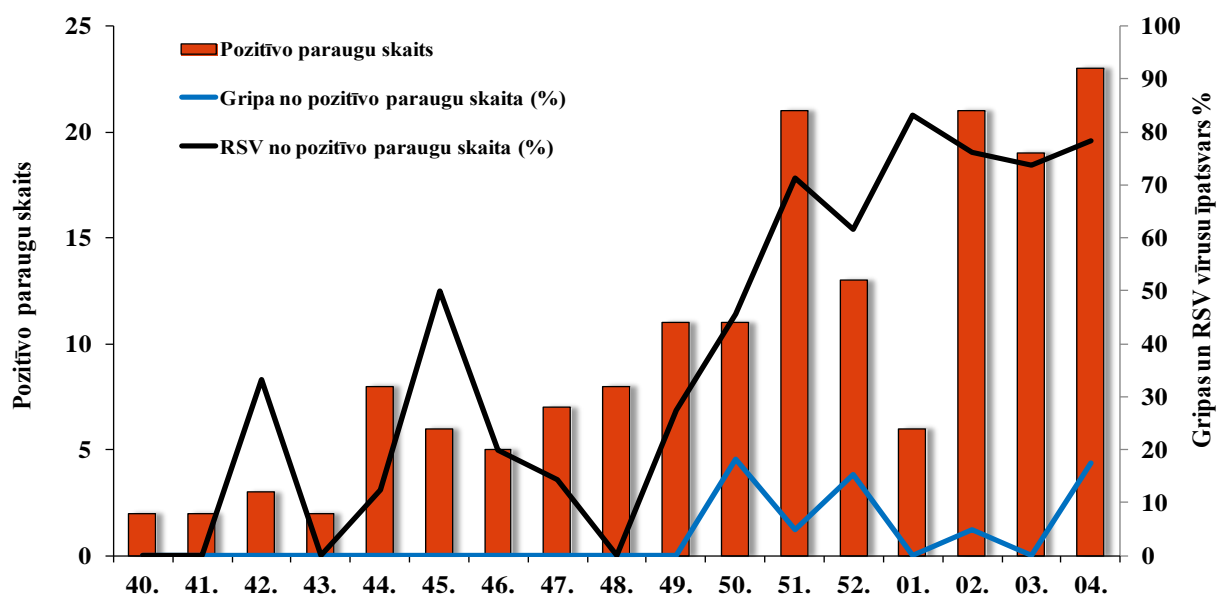
Respiratoro vīrusu cirkulācija

2014.gada 4. nedēļā SIA „Rīgas austrumu klīniskās universitātes slimnīca” stacionārā „Latvijas Infektoloģijas centrs” noteikti četri gripas vīrusi. Kopumā laboratorijā izmeklēti 77 personu klīniskie paraugi, no tiem 23 (29,9%) paraugos bija konstatēti respiratoro vīrusu infekciju izraisītāji: A tipa gripas vīrusi – 4, RSV – 18, adenovīruss – 1.

Nedēļas	Izmeklēto paraugu skaits	A gripa	B gripa	Paragripa I	Paragripa II	Paragripa III	Paragripa IV	RSV	Adenovīrusi	Rinovīrusi	hMPV	Pozitīvo paraugu skaits	Pozitīvo paraugu īpatsvars (%)	Uz gripu pozitīvo paraugu īpatsvars (%)	Gripa no pozitīvo paraugu skaita (%)	RSV no pozitīvo paraugu skaita (%)
40.	14	0	0	1	0	0	0	0	0	1	0	2	14,3	0,0	0	0
41.	11	0	0	0	0	1	0	0	1	0	0	2	18,2	0,0	0	0
42.	12	0	0	0	1	0	0	1	1	0	0	3	25,0	0,0	0	33,3
43.	20	0	0	0	1	1	0	0	0	0	0	2	10,0	0,0	0	0
44.	31	0	0	2	0	2	0	1	3	0	0	8	25,8	0,0	0	12,5
45.	30	0	0	0	0	0	0	3	3	0	0	6	20,0	0,0	0	50
46.	37	0	0	1	0	1	0	1	2	0	0	5	13,5	0,0	0	20
47.	26	0	0	1	0	1	0	1	4	0	0	7	26,9	0,0	0	14,3
48.	35	0	0	0	0	3	0	0	5	0	0	8	22,9	0,0	0	0
49.	50	0	0	0	0	0	0	3	7	1	0	11	22,0	0,0	0	27,3
50.	52	2	0	2	1	0	0	5	1	0	0	11	21,2	3,8	18,2	45,5
51.	64	1	0	1	0	1	0	15	3	0	0	21	32,8	1,6	4,8	71,4
52.	36	2	0	0	1	0	0	8	1	1	0	13	36,1	5,6	15,4	61,5
01.	27	0	0	0	0	0	0	5	1	0	0	6	22,2	0,0	0	83,3
02.	62	1	0	2	0	0	0	16	2	0	0	21	33,9	1,6	4,8	76,2
03.	77	0	0	0	0	0	0	14	3	0	0	19	24,7	0,0	0	73,7
04.	77	4	0	0	0	0	0	18	1	0	0	23	29,9	5,2	17,4	78,3
Kopā	661	10	0	10	4	10	0	91	38	3	0	168	25,4	1,5	6	54,2

Joprojām saglabājās augsts respiratori sincitiālā vīrusa (RSV) īpatsvars no kopējā pozitīvo paraugu skaita (18/23) – 54% (3. nedēļā – 73,7%). Gripas pozitīvo paraugu īpatsvars 4. nedēļā – 16%.

Pozitīvo paraugu skaits un RSV un gripas vīrusu īpatsvars



Secinājumi

2014. gada 4. nedēļā turpinājusi palielināties vēršanās pēc palīdzības akūto augšējo elpceļu infekciju gadījumos. Gripas izplatība, līdzīgi kā 3. nedēļā, bijusi zema - ambulatorajās monitoringa iestādēs reģistrēti divi gripas gadījumi (Rīgā un Rēzeknē). Taču pieaudzis stacionārajās monitoringa iestādēs uzņemto pacientu skaits gripas gadījumos - hospitalizēti deviņi pacienti. Pieaudzis arī laboratoriski apstiprināto gripas gadījumu skaits. Kopš decembra beigām no elpceļu vīrusiem Latvijā joprojām dominē respiratori sincitiālais vīruss.

Situācija PVO Eiropas reģiona valstīs 3. nedēļā

(http://www.euroflu.org/cgi-files/bulletin_v2.cgi)

PVO Eiropas reģionā atsevišķās valstīs ir sākusies gripas sezona. Aizvien vairāk valstīs ziņojušas par pieaugošu gripas aktivitāti. Pēdējo nedēļu laikā līdz ar izmeklēto paraugu skaitu ir palielinājies pozitīvo gripas vīrusu īpatsvars. Pieaudzis arī hospitalizēto pacientu skaits, kuriem laboratoriski apstiprināts gripas vīruss. Pēc ģeogrāfiskās izplatības, sporādiska gripas izplatība reģistrēta 26 valstīs, lokāla izplatība bijusi 6 valstīs, reģionāla izplatība reģistrēta 5 valstīs, bet plaša – 3 valstīs. Deviņās PVO Eiropas reģiona valstīs gripas aktivitāte netika reģistrēta.

Virusoloģijas dati. 2014. gada 3. nedēļā uzraudzības tīkla ietvaros izmeklēti 1892 paraugi, no tiem 568 (30%) paraugos noteikti gripas vīrusi – 14 (2,5%) *B tipa* un 554 (97,5%) *A tipa* (no tiem 415 tipēti: 213 tipēti kā *A(H1N1)pdm09* un 202 kā *A(H3N2)*).

Kopā 3. nedēļā, uzraudzības tīkla ietvaros un ārpus tā, noteikti 1628 (16% no kopējā izmeklēto paraugu skaita) gripas vīrusi – 55 (3%) gadījumos *B* un 1573 (97%) *A tipa* gripas vīrusi, no tiem 978 tipēti: 370 kā *A(H3N2)* un 608 kā *A(H1N1)pdm09*.

Kopš 40. nedēļas pavisam noteikti 5972 gripas vīrusi: 5571 (93%) *A tipa* gripa un 401 (7%) *B tipa* gripa. No *A tipa* gripas vīrusiem 3899 tipēti: 1789 kā *A(H3N2)* un 2110 kā *A(H1N1)pdm09*.

Kopš sezonas sākuma (2013. gada 40. nedēļa) gripas vīrusi antigēniski raksturoti deviņās valstīs – Dānijā, Somijā, Vācijā, Latvijā, Norvēģijā, Portugālē, Rumānijā, Krievijas Federācijā un Apvienotajā Karalistē (Anglija). Kopā izpētīti 93 gripas vīrusi. Līdz šim brīdim lielākā daļa (97,8%) no izpētītiem gripas vīrusiem pēc antigēniskā raksturojuma atbilda šīs sezonas vakcīnas sastāvā iekļautajiem gripas vīrusiem:

- 62 *A(H1N1)pdm09*, *A/California/7/2009 (H1N1)-līdzīgs**;
- 1 *B/Massachusetts/2/2012-līdzīgs (B/Yamagata/16/88 līnijas)**;
- 28 *A(H3N2)*, *A/Texas/50/2012 (H3N2) – līdzīgs**;
- 1 *B/Wisconsin/1/2010-līdzīgs (B/Yamagata/16/88 līnijas)*;

- 1 B/Brisbane/60/2008-līdzīgs (B/Victoria/2/87 līnijas)

*** iekļauti vakcīnas sastāvā 2013.-2014.gada sezonai Ziemeļu puslodē**

Par smagās akūtās respiratorās infekcijas (SARI) gadījumiem 3. nedēļā ziņojušas 11 valstis – Armēnija, Baltkrievija, Gruzija, Kazahstāna, Kirgizstāna, Moldovas Republika, Rumānija, Krievijas Federācija, Serbija, Slovākija un Ukraina. Pavisam tika izmeklēti 129 respiratorie paraugi no SARI pacientiem un 3 (2,3%) bijuši pozitīvi uz gripas vīrusiem – visi A tipa (no tiem 1 tipēts kā A/H1N1pdm09 un 2 kā A(H3N2)).

PVO par gripas izplatību pasaulē 2014. gada 13. janvārī

http://www.who.int/influenza/surveillance_monitoring/updates/latest_update_GIP_surveillance/en/index.html

Gripas aktivitāte pēdējo nedēļu laikā ir strauji pieaugusi Ziemeļamerikā, un kā dominējošais gripas vīruss tur ir reģistrēts A(H1N1)pdm09.

Ķīnā ir pieaugusi gripas aktivitāte un ir reģistrēta gan A(H1N1)pdm09 un A(H3N2) tipa, gan B tipa gripas vīrusu cirkulācija.

Citur ziemeļu puslodē, tāpat kā dienvidu puslodē, gripas aktivitāte joprojām bijusi zema.

Tropu zonas valstīs reģistrēta atšķirīga gripas aktivitāte.

Saskaņā ar FluNet ziņojumu (09.01.2014.), laika posmā no 08.12.2013.-28.12.2013., gripas uzraudzības datus snieguši nacionālie gripas centri (NIC) un citas valsts gripas laboratorijas kopā no 99 valstīm, apgabaliem vai teritorijām. Pasaules Veselības organizācijas GIRS (Global Influenza Surveillance and Response System) interneta vietnē norādīts, ka laboratorijās pārbaudīts vairāk nekā 88 471 paraugs. No tiem 17 640 bijuši pozitīvi uz gripas vīrusiem – 2 406 (13,6%) B tipa un 15 233 (86,4%) A tipa (no tiem 10 254 tipēti - 6889 (67,2%) A(H1N1)pdm09 un 3 365 (32,8%) A(H3N2)). Raksturoti 434 B tipa gripas vīrusi: 352 (81,1%) B-Yamagata līnijas un 82 (18,9%) B-Victoria līnijas.

Par gripas vīrusu rezistenci

http://www.euroflu.org/cgi-files/bulletin_v2.cgi

Kopš sezonas sākuma (40/2013) gripas vīrusu rezistences pārbaudi veikušas sešas valstis – Nīderlande, Norvēģija, Portugāle, Zviedrija, Spānija un Apvienotā Karaliste (Anglija).

Vīrusa tips un apakštīps	Rezistence pret neiraminidāzes inhibitoriem				Rezistence pret M2 inhibitoriem	
	Oseltamivir		Zanamivir		Amantadin, rimantadin	
	Testētie izolāti	t.sk. rezistenti	Testētie izolāti	t.sk. rezistenti	Testētie izolāti	t.sk. rezistenti
A(H3N2)	56	0	56	0	47	47 (100%)
A(H1N1)pdm09	126	0	126	0	57	57 (100%)
B tipa	13	0	13	0	neattiecās	

Nevienam no vīrusiem, kuri bija testēti uz jutību pret neiraminidāzes inhibitoriem - oseltamiviru un zanamiviru, rezistence netika konstatēta.

Toties visiem A tipa gripas vīrusiem, kuri bija pārbaudīti uz jutību pret adamantāniem, tika konstatēta rezistence.

Materiālu sagatavoja: SLIMĪBU PROFILAKSES UN KONTROLES CENTRA Infekcijas slimību riska analīzes un profilakses departamenta Infekcijas slimību uzraudzības un imunizācijas nodaļas epidemioloģe R.Nikiforova un sabiedrības veselības analītiķe K.Pulmane.

2013.-14. gada AAEI un gripas monitoringa 2014. gada 04. nedēļā datus sniedza:

- 70 primārās veselības aprūpes ārsti (reģistrēto pacientu skaits 112 405– 5,6% no Latvijas iedzīvotāju skaita),
- 11 stacionārās ārstniecības iestādes,
- 35 pirmsskolas izglītības iestādes,
- 35 skolas.

Izmantoti SIA Rīgas Austrumu klīniskās universitātes slimnīcas (RAKUS) stacionāra „Latvijas Infektoloģijas centrs” (LIC) laboratorijas dati.

Pateicamies visiem monitoringa dalībniekiem par savlaicīgi un precīzi sniegtu informāciju.

Datu pārpublicēšana un citēšana – atsauce uz Slimību profilakses un kontroles centra “Epidemioloģijas biļetenu” ir obligāta.