



LATVIJAS REPUBLIKAS VESELĪBAS MINISTRIJA

SLIMĪBU PROFILAKSES UN KONTROLES CENTRS

Duntes iela 22, Rīga, LV-1005 • Tālr. 67501590 • Fakss 67501591 • E-pasts: info@spkc.gov.lv • Reģ. Nr. 90009756700

EPIDEMIOLOĢIJAS BIĻETENS

Nr. 54(1380)

2014. gada 16. decembrī

Pārskats par akūtu augšējo elpceļu infekciju (AAEI) un gripas* izplatību 2014. gada 50. nedēļā Latvijā

2014. gada 50. nedēļā monitoringa ambulatorajās iestādēs (70 ģimenes ārsta prakses) reģistrēti četri gripas gadījumi (vienā ģimenes ārsta praksē Rīgā). No 11 slimnīcām, kas piedalās monitoringā, viena (Rīgā) ziņoja par trīs pacientiem stacionāriem ar diagnozi *gripa*. Vēršanās ambulatorajās iestādēs AAEI gadījumos 50. nedēļā, salīdzinot ar 49. nedēļu, palielinājusies par 4% un bija vidēji 1049,0 gadījumi uz 100 000 iedzīvotājiem.

Pacientu vēršanās pie ārsta ar AAEI, gripu un pneimoniju vidēji uz 100 000 iedzīvotājiem¹

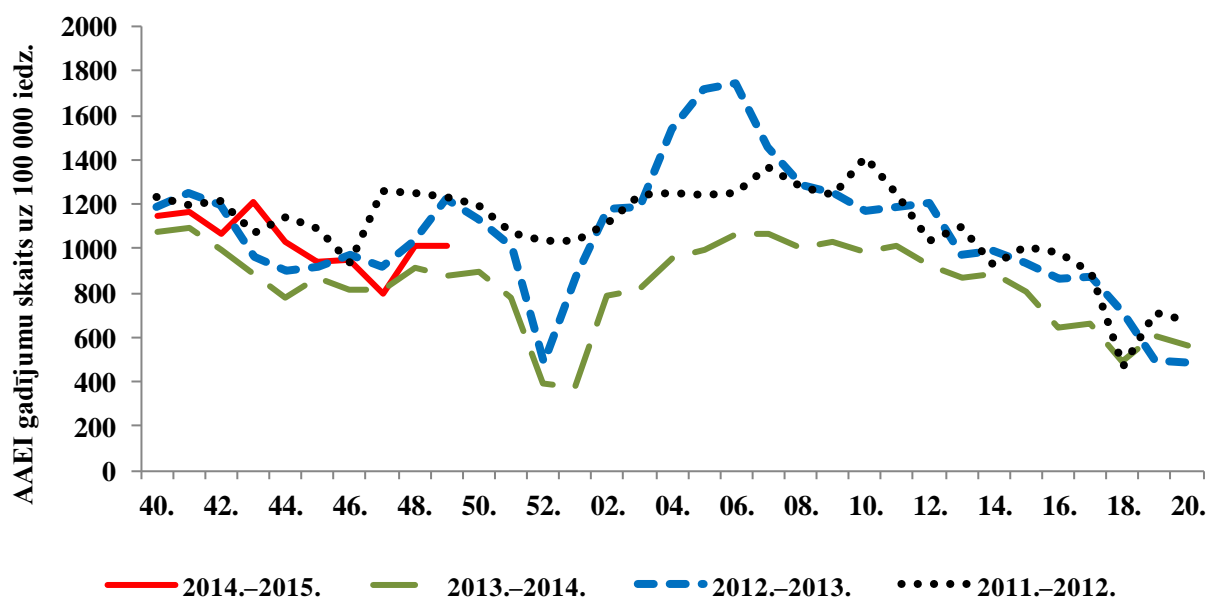
	Vecuma grupas	46.	47.	48.	49.	50.	Salīdzinot ar iepriekšējo nedēļu (%)
AAEI	Vidēji	946,2	799,2	1013,0	1008,9	1049,0	4,0
	0-4	5567,6	4278,3	6326,8	5199,6	5929,1	14,0
	5-14	3071,7	2795,8	3015,2	3785,2	3392,1	-10,4
	15-64	497,6	431,9	541,8	525,3	571,8	8,9
	65 un >	138,3	204,9	216,3	186,9	255,3	36,6
Gripa	Vidēji	0,0	0,0	0,0	1,8	3,6	95,8
	0-4	0,0	0,0	0,0	0,0	0,0	0,0
	5-14	0,0	0,0	0,0	0,0	18,8	100,0
	15-64	0,0	0,0	0,0	2,8	2,7	-2,2
	65 un >	0,0	0,0	0,0	0,0	0,0	0,0
Pneimonija	Vidēji	17,6	13,1	17,3	23,0	18,0	-21,7
	0-4	72,3	77,1	18,1	109,8	72,3	-34,2
	5-14	28,3	20,0	47,1	57,6	28,3	-51,0
	15-64	15,2	9,7	15,1	15,2	16,2	6,7
	65 un >	5,1	5,1	9,8	9,8	4,8	-51,0

*klīniski apstiprināti gripas gadījumi monitoringa iestādēs

Vēršanās ambulatorajās iestādēs pneimoniju gadījumos 50. nedēļā samazinājusies par 21,7%, vidēji 18 gadījumi uz 100 000 iedzīvotājiem.

¹Saslimstības līmenis, vai vēršanās pēc medicīniskas palīdzības nedēļas laikā, tiek aprēķināta pamatojoties uz pacientu skaitu, kas pirmo reizi sakarā ar patreizējo saslimšanas epizodi vērsušies pie ģimenes ārsta.

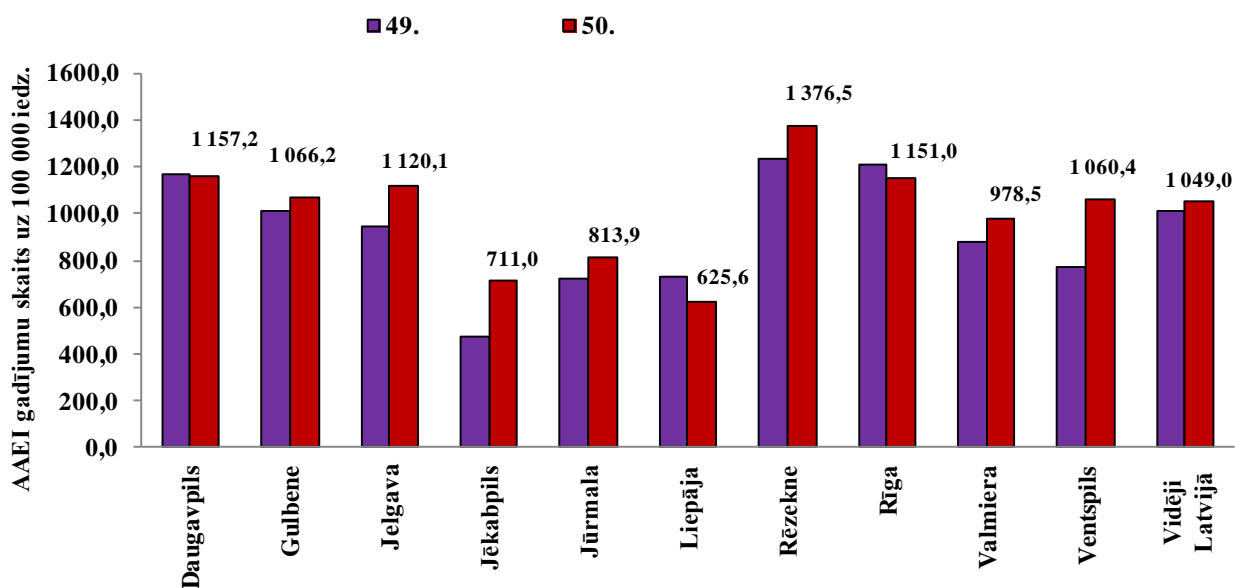
Vēršanās ambulatorajās iestādēs AAEI gadījumos 2014.–2015. gada sezonā



Pacientu vēršanās ambulatorajās monitoringa iestādēs pēc palīdzības akūto augšējo elpceļu infekciju gadījumos 2014. gada 50. nedēļā bijusi nedaudz zemāka par 2011.–2012. un 2012.–2013. gada sezonas rādītājiem šajā laika periodā, un nedaudz augstāka nekā reģistrēta 2013.–2014. gada sezonā.

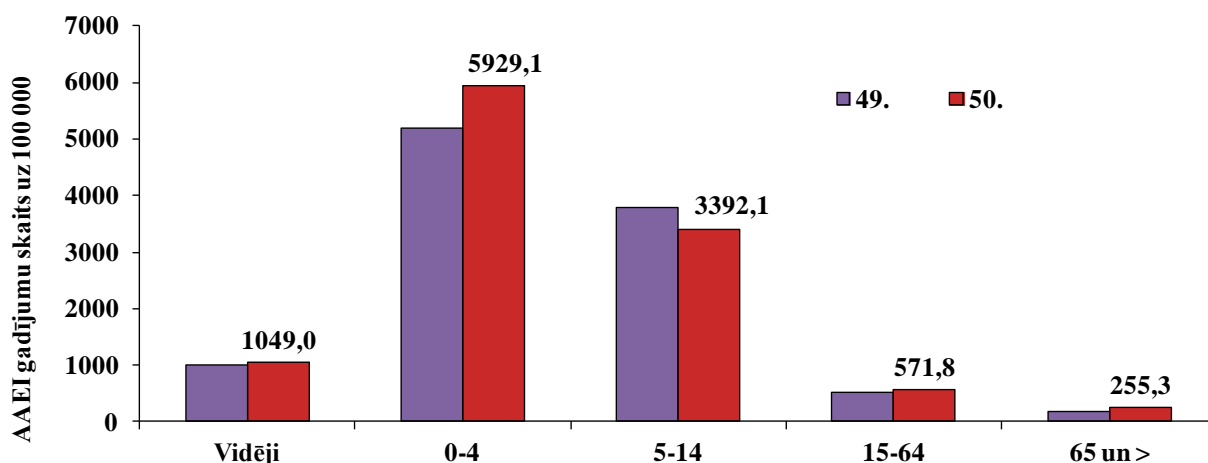
AAEI atsevišķās monitoringa teritorijās

Visaugstākā saslimstība 50. nedēļā tika reģistrēta Rēzeknē, bet augstāka par vidējo valstī – Daugavpilī, Rīgā, Jelgavā, Gulbenē un Ventspilī. Ambulatoro apmeklējumu skaits AAEI gadījumos pieaudzis septiņās no desmit monitoringā iekļautajām teritorijām, trijās tas samazinājies. Viszemākā saslimstība bijusi Liepājā.



AAEI atsevišķās vecuma grupās

Vēršanās ambulatorajās iestādēs AAEI gadījumos 50. nedēļā ir ievērojami palielinājusies 65 un > un 0-4 gadu vecuma grupās, attiecīgi par 36,6% un 14%.



Vispārējās izglītības iestāžu apmeklējums

Vispārējās izglītības iestādes 50. nedēļā apmeklējuši vidēji 93% reģistrēto skolēnu. Apmeklētības līmenis, salīdzinot ar 49. nedēļu, palielinājies – vidēji par 1,1%. Zemākā apmeklētība bijusi Rēzeknē, tur izglītības iestādes apmeklējuši mazāk nekā 90% skolēnu.

Monitoringa pilsētas /nedēļas	Daugavpils	Gulbene	Jelgava	Jēkabpils	Jūrmala	Liepāja	Rēzekne	Rīga	Valmiera	Ventspils	Vidēji
46.	94,7	92,0	95,1	95,2	93,7	90,2	92,2	94,5	96,0	93,5	93,9
47.	93,5	93,9	93,8	94,5	93,7	89,2	92,0	93,7	95,3	92,7	93,2
48.	92,7	91,7	95,1	87,7	91,6	88,3	92,5	93,3	96,1	92,8	92,6
49.	94,9	92,0	91,7	92,2	91,2	88,1	91,1	91,5	95,9	92,3	91,9
50.	93,0	95,1	92,2	96,7	93,2	90,2	87,4	93,3	96,8	93,4	93,0
Salīdzinājumā ar 49.nedēļu	-1,9	3,1	0,5	4,5	2,0	2,1	-3,7	1,8	0,9	1,1	1,1

Pirmsskolas izglītības iestāžu apmeklējums

Pirmsskolas izglītības iestādes apmeklējuši vidēji 73,7% reģistrēto bērnu. Apmeklētības līmenis, salīdzinot ar 49. nedēļu, palielinājies par 2%. Zemākā apmeklētība reģistrēta Jūrmalā un Gulbenē – mazāk nekā 70 % reģistrēto bērnu.

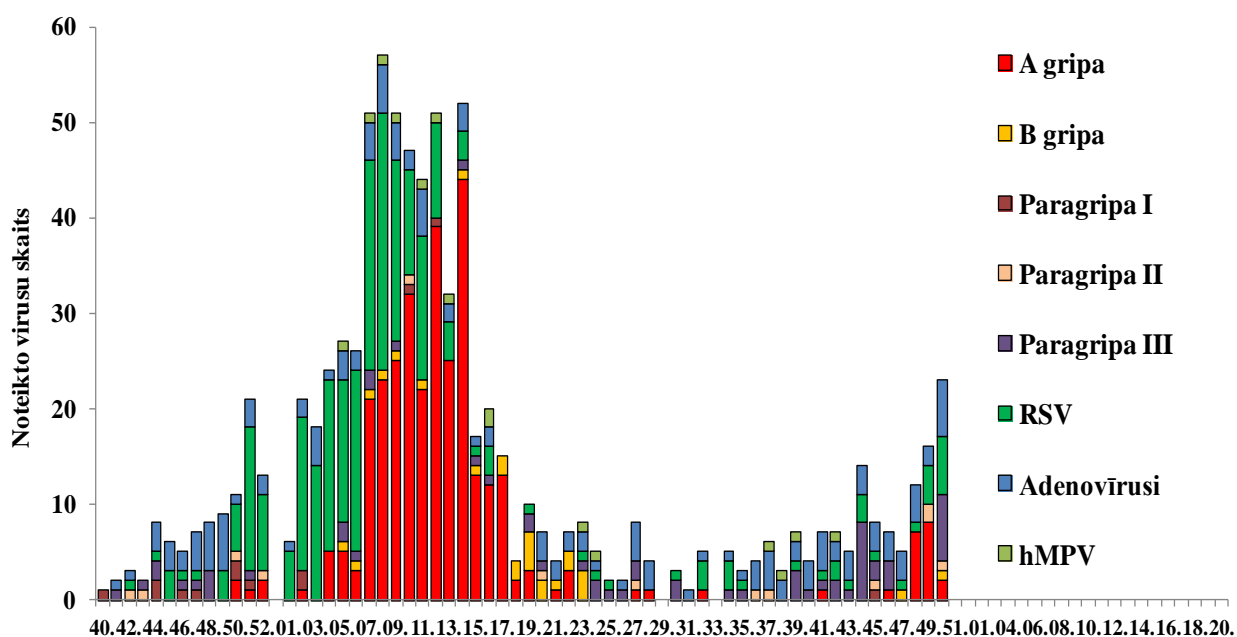
Monitoringa pilsētas /nedēļas	Daugavpils	Gulbene	Jelgava	Jēkabpils	Jūrmala	Liepāja	Rēzekne	Rīga	Valmiera	Ventspils	Vidēji
46.	72,4	66,9	72,3	77,7	59,9	77,3	81,6	76,2	73,0	73,6	74,0
47.	71,0	58,1	76,3	78,3	61,5	75,1	79,1	75,7	65,1	73,8	73,3
48.	67,0	56,9	71,9	74,4	62,2	76,1	80,3	76,8	74,6	74,1	73,0
49.	67,0	54,4	70,8	72,4	54,5	79,5	77,8	75,2	69,8	73,3	71,7
50.	70,5	63,3	76,3	74,4	61,5	81,2	74,5	75,5	75,4	74,4	73,7
Salīdzinājumā ar 49.nedēļu	3,5	8,9	5,5	2,0	7,0	1,7	-3,3	0,3	5,6	1,1	2,0

Elpceļu vīrusu laboratoriskā noteikšana

2014. gada 50. nedēļā SIA „Rīgas Austrumu klīniskā universitātes slimnīca” (RAKUS) stacionāra „Latvijas Infektoloģijas centrs” laboratorijā izmeklēti 72 personu klīniskie paraugi. Pavisam noteikti 23 dažādi elpceļu infekciju izraisītāji – divi *A tipa* un viens *B tipa* gripas vīruss, viens paragripas II, septiņi paragripa III tipa, seši adenovīrusi un seši respiratori sincitiālie vīrusi.

Nedēļas	Izmeklēto paraugu skaits	A gripa	B gripa	Paragripa I	Paragripa II	Paragripa III	Paragripa IV	RSV	Adenovīrusi	Rinovīrusi	hMPV	Pozitīvo paraugu skaits	Pozitīvo paraugu īpatsvars (%)	Uz gripu pozitīvo paraugu īpatsvars (%)	Gripa no pozitīvo paraugu skaita (%)	RSV no pozitīvo paraugu skaita (%)
40.	23	0	0	0	0	1	0	1	3	0	0	5	21,7	0,0	0	20
41.	27	1	0	0	0	1	0	1	4	0	0	7	25,9	3,7	14,3	14,3
42.	34	0	0	0	0	2	0	2	2	0	1	7	20,6	0,0	0	28,6
43.	28	0	0	0	0	1	0	1	3	0	0	5	17,9	0,0	0	20
44.	32	0	0	0	0	8	0	3	3	0	0	14	43,8	0,0	0	21,4
45.	28	0	0	1	1	2	0	1	3	0	0	8	28,6	0,0	0	12,5
46.	37	1	0	0	0	3	0	0	3	0	0	7	18,9	2,7	14,3	0
47.	13	0	1	0	0	0	0	1	3	0	0	5	38,5	7,7	20	20
48.	39	7	0	0	0	0	0	1	4	0	0	12	30,8	17,9	58,3	8,3
49.	63	8	0	0	2	0	0	4	2	2	0	18	28,6	12,7	44,4	22,2
50.	72	2	1	0	1	7	0	6	6	0	0	23	31,9	4,2	13	26,1
Kopā	396	19	2	1	4	25	0	21	36	2	1	111	28,0	5,3	18,9	18,9

Noteikto elpceļu vīrusu skaits 2013.–2014. un 2014.–2015. gada sezonā pa nedēļām



Kopš sezonas sākuma (40. nedēļa) RAKUS LIC laboratorijā noteikti 19 *A tipa* gripas vīrusi, no tiem 18 *A/H1pdm* un viens *A/H3*, un divi *B tipa* gripas. Pēc antigēniskā sastāva izpētīti pieci *A tipa* gripas vīrusi – visi raksturoti kā *A/California07/09(H1N1pdm)* un viens *B tipa* gripas vīruss – kā *B/Massachusetts/02/12*. Pēc antigēniskā sastāva raksturotie gripas vīrusi atbilst sezonālās vakcīnas sastāvā iekļautajiem komponentiem.

Secinājumi

2014. gada 50. nedēļā gripas aktivitāte Latvijā ir zema. Stacionārās un ambulatorās ārstniecības iestādes, kuras ir iesaistītas gripas monitoringā, ziņojušas par četriem pacientiem ar diagnozi *gripa* (pacienti vērsušies ambulatorajā iestādē Rīgā no vienas ģimenes) un trīs stacionētiem pacientu (Rīgas stacionārā). Vēršanās pēc palīdzības akūto augšējo elpceļu infekciju gadījumos ambulatorajās iestādēs bijusi nedaudz augstāka, nekā tika novērota pagājušajā sezonā šajā laika periodā. Pēdējo triju nedēļu laikā *A/H1pdm tipa* gripa noteikta 13 RAKUS stacionētiem pacientiem.

Eiropas reģiona gripas uzraudzības tīkla „Flu News Europe” informācija

(<http://www.flunewseurope.org/>)

Gripas aktivitāte Eiropas reģionā joprojām ir zema. Arī Eiropas uzraudzības tīkla kopējās mirstības dati nenorāda uz pieauguma tendenci (<http://www.euromomo.eu>). 2014. gada 49. nedēļā epidemioloģiskie dati tika saņemti no 40 Eiropas valstīm. Šajā nedēļā 12 valstis ziņojušas par sporādisku, bet Nīderlande un Lielbritānija (Anglija) par reģionālu gripas izplatību. Deviņas valstis informēja par pieauguma tendenci, tomēr intensitāte bija pārsniegusi epidēmisko sliekšni tikai Igaunijā. Šobrīd Eiropā vairāk tiek noteikti *A/H3N2* un *B tipa* gripas vīrusi.

Tīkla ietvaros (31 valstī) testēti 848 klīniskie paraugi, no tiem 34 jeb 4% (14 valstīs) noteikti gripas vīrusi – 27 *A tipa* gripas un 7 *B tipa* gripas vīrusi. No *A tipa* gripas vīrusiem 18 tipēti – seši kā *A/H1N1pdm09* un 12 kā *A/H3N2*. Visi *B tipa* gripas vīrusi pieder *B/Yamagata* līnijai.

Ārpus tīkla 7444 paraugos noteikts 161 (2%) gripas vīruss, t.sk. 128 *A tipa* un 33 *B tipa* gripas vīrusi. Tipēti 55 *A tipa* gripas vīrusi – 43 kā *A/H3N2* un 12 kā *A/H1N1pdm09*. Viens *B tipa* gripas vīruss pieder *B/Yamagata* līnijai.

Kopš sezonas sākuma antigēniskais sastāvs izmeklēts 21 gripas vīrusam. Pēc antigēniskā sastāva gripas vīrusi raksturoti kā:

10 – *A(H3N2) A/Texas/50/2012-līdzīgs*;

7 – *A(H1N1)pdm09 A/California/7/2009-līdzīgs*;

3 – *B/Massachusetts/02/2012* un

1 – *B/Phuket/3073/2013* no *B/Yamagata/16/88/- līnijas*

Ģenētiskais raksturojums noteikts 43 gripas vīrusiem:

5 – *A/SouthAfrica/3626/2013* no *A(H1N1)pdm09* 6B ģenētiskās apakšgrupas,

6 – *A(H3N2) A/Texas/50/2012* no 3C apakšgrupas,

21 – *A(H3N2) A/HongKong/5738/2014* no 3C.2a apakšgrupa,

4 – *A(H3N2) A/Switzerland/9715293/2013* no 3C.3a,

2 – *A(H3N2) A/Samara/73/2013* no 3C.3 apakšgrupa,

5 – *B/Phuket/3073/2013* klaidis

Šie dati norāda, ka situācija Eiropā ir līdzīga ASV, kur lielākā daļa no *A/H3N2* cirkulējošiem vīrusiem ir atšķirīgi no sezonālās vakcīnas sastāvā iekļautā *A/H3N2* komponenta, par ko 2014. gada 48. nedēļā informēja CDC.

2014. gada 49. nedēļā par vienu stacionētu gadījumu informēja Īrija. Par 14 stacionētiem pacientiem ar laboratoriski apstiprinātu gripas infekciju, kuri uzņemti intensīvās terapijas nodaļā (ITN) ziņojusi Spānija un Lielbritānija, 12 gadījumos apstiprināta *A tipa* gripa un divos *B tipa* gripa.

Kopš 40. nedēļas trīs valstis (Spānija, Lielbritānija un Īrija) sniedza datus par stacionētiem pacientiem laboratoriski apstiprinātas gripas gadījumos – kopā 47 pacienti. No tiem 46 bija uzņemti intensīvās terapijas nodaļā, 41 – Lielbritānijā un 5 – Spānijā. No tiem 37 A tipa gripa (7 tipēti kā A/H3N2) un 9 B tipa gripas vīruss.

Rezistence pret antivirāliem preparātiem

Vīrusa tips un apakštips	Rezistence pret neiraminidazes inhibitoriem				Rezistence pret M2 inhibitoriem	
	Oseltamivir		Zanamivir		Amantadin, rimantadin	
	Testētie izolāti	t.sk. rezistenti	Testētie izolāti	t.sk. rezistenti	Testētie izolāti	t.sk. rezistenti
<i>A(H3N2)</i>	22	0	22	0	18	18 (100%)
<i>A(H1N1)pdm09</i>	9	0	9	0	0	0
<i>B tipa</i>	1	0	1	0	neattiecās	

Materiālu sagatavoja: SLIMĪBU PROFILAKSES UN KONTROLES CENTRA Infekcijas slimību riska analīzes un profilakses departamenta Infekcijas slimību uzraudzības un imunizācijas nodaļas epidemioloģe Raina Nikiforova, piedaloties Sabiedrības veselības analītiķei Katei Vulānei.

2014.–2015.gada AAEI un gripas monitoringa 50. nedēļā datus sniedza:

- 70 primārās veselības aprūpes ārsti (reģistrēto pacientu skaits 111054, 5,5% no kopējā Latvijas iedzīvotāju skaita)
 - 11 stacionārās ārstniecības iestādes
 - 35 vispārējās izglītības iestādes
 - 34 pirmsskolas izglītības iestādes
- Izmantoti SIA Rīgas Austrumu klīniskās universitātes slimnīcas (RAKUS) stacionāra „Latvijas Infektoloģijas centrs” (LIC) laboratorijas dati.

Pateicamies visiem monitoringa dalībniekiem par savlaicīgi un precīzi sniegtu informāciju.

Datu pārpublicēšana un citēšana – atsauce uz Slimību profilakses un kontroles centra “Epidemioloģijas biļetenu” ir obligāta.