



LATVIJAS REPUBLIKAS VESELĪBAS MINISTRIJA

SLIMĪBU PROFILAKSES UN KONTROLES CENTRS

Duntes iela 22, Rīga, LV-1005 • Tālr. 67501590 • Fakss 67501591 • E-pasts: info@spkc.gov.lv • Reģ. Nr. 90009756700

EPIDEMIOLOĢIJAS BIĻETENS

Nr. 3 (1386)

2015. gada 20. janvārī

Pārskats par akūtu augšējo elpceļu infekciju (AAEI) un gripas* izplatību 2015. gada 3. nedēļā Latvijā

2015. gada 3. nedēļā gripas aktivitāte, salīdzinot ar 2. nedēļu, palielinājusies vairāk nekā divas reizes un vidējā intensitāte bija 75,5 gadījumi uz 100 000 iedzīvotājiem. Monitoringā iekļautajās ambulatorajās iestādēs (informāciju sniegušas 68 no 70 ģimenes ārsta praksēm) reģistrēts 81 klīniskais gripas gadījums (Daugavpilī, Jēkabpilī, Jelgavā, Liepājā, Rēzeknē un Rīgā).

Vēršanās ambulatorajās iestādēs AAEI gadījumos 3. nedēļā, salīdzinot ar 2. nedēļu, palielinājusies par 5,7% – vidēji 1065,3 gadījumi uz 100 000 iedzīvotājiem.

Pacientu vēršanās pie ārsta ar AAEI, gripu un pneimoniju vidēji uz 100 000 iedzīvotājiem¹

	Vecuma grupas	51.	52.	01.	02.	03.	Salīdzinot ar iepriekšējo nedēļu (%)
AAEI	Vidēji	932,9	397,4	443,4	1008,0	1065,3	5,7
	0-4	5099,4	1981,1	2210,9	4717,0	4837,5	2,6
	5-14	3136,3	1202,2	1126,9	2892,9	3430,4	18,6
	15-64	488,3	235,6	304,6	673,0	688,1	2,2
	65 un >	236,3	137,6	112,2	290,1	266,0	-8,3
Gripa	Vidēji	1,9	2,8	5,8	32,4	75,5	133,2
	0-4	0,0	37,7	39,1	56,6	172,1	204,0
	5-14	0,0	0,0	0,0	117,3	289,2	146,6
	15-64	2,8	1,4	5,8	25,0	57,5	129,5
	65 un >	0,0	0,0	0,0	9,7	9,7	0,1
Pneimonija	Vidēji	38,1	9,4	15,6	25,9	23,3	-10,0
	0-4	128,9	18,9	58,7	56,6	19,1	-66,2
	5-14	47,5	39,1	40,6	29,3	69,8	138,1
	15-64	39,0	2,8	8,7	15,3	19,6	28,3
	65 un >	5,0	15,3	16,0	53,2	14,5	-72,7

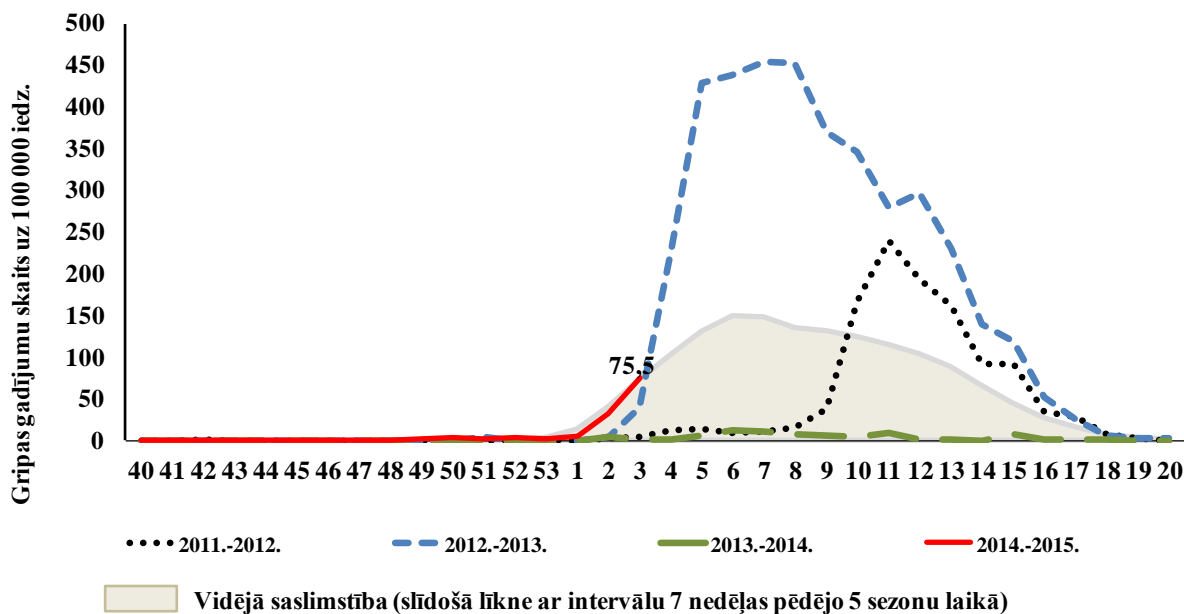
*klīniski apstiprināti gripas gadījumi monitoringa iestādēs

¹Saslimstības līmenis, vai vēršanās pēc medicīniskas palīdzības nedēļas laikā, tiek aprēķināta pamatojoties uz pacientu skaitu, kas pirmo reizi sakarā ar patreizējo saslimšanas epizodi vērsušies pie ģimenes ārsta.

Vēršanās ambulatorajās iestādēs pneimoniju gadījumos vidēji samazinājusies par 10%. Ievērojams saslimstības pieaugums tika novērots vecuma grupā no 5–14 gadiem – par 138,1%.

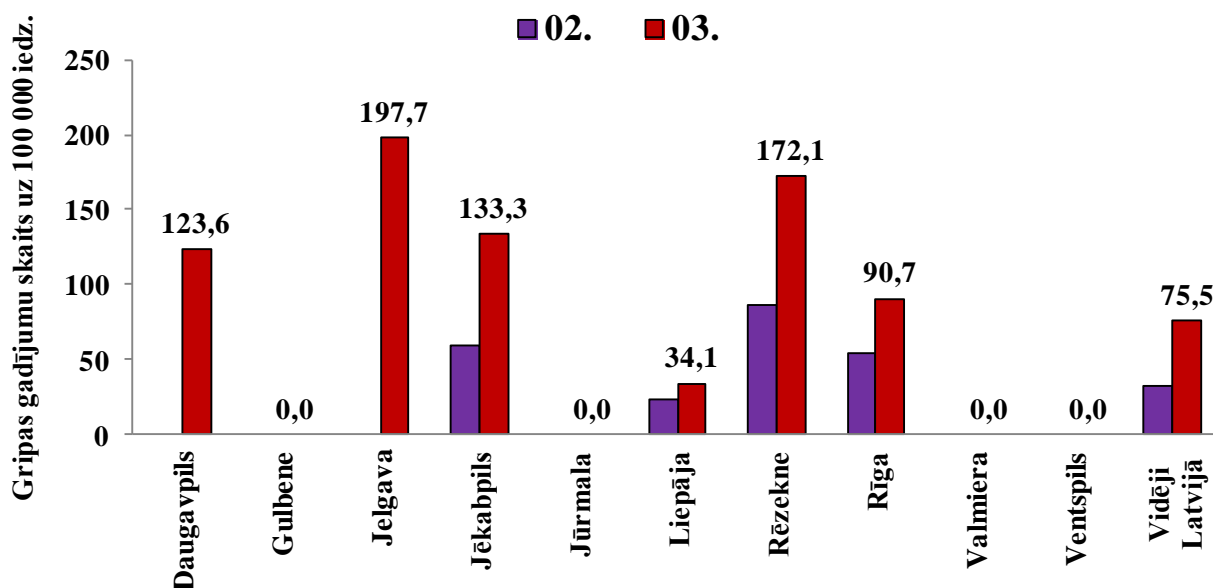
Vēršanās ambulatorajās iestādēs gripas gadījumos 2014.–2015. gada sezonā

Vēršanās monitoringā iekļautajās ambulatorajās iestādēs gripas gadījumos, salīdzinot ar 2. nedēļu, ir palielinājusies vairāk nekā 2 reizes. Vidējā intensitāte (75,5 gadījumi uz 100 000 iedzīvotājiem) atbilst piecu gadu vidējam rādītājam šajā laika periodā.



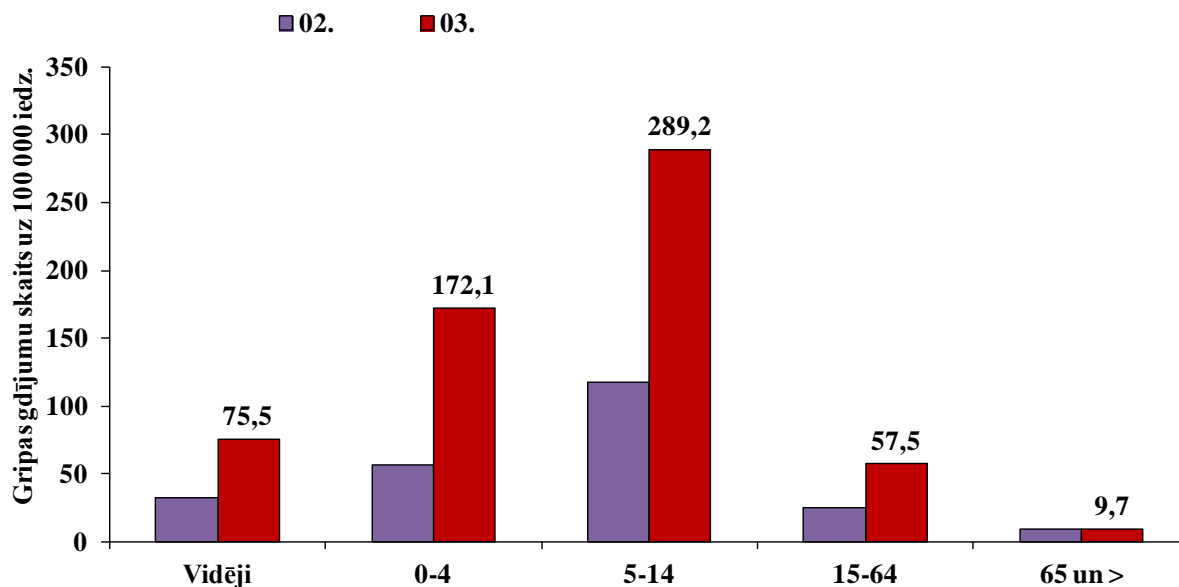
Gripa atsevišķās monitoringa teritorijās

Par klīniskiem gripas gadījumiem informācija saņemta no Daugavpils, Jēkabpils, Jelgavas, Liepājas, Rēzeknes un Rīgas. Četrās monitoringa teritorijās intensitāte pārsniedza 100 gadījumus uz 100 000 iedzīvotājiem. Visaugstākā saslimstība bijusi Jelgavā – 197,7 gadījumi uz 100 000 iedzīvotājiem.



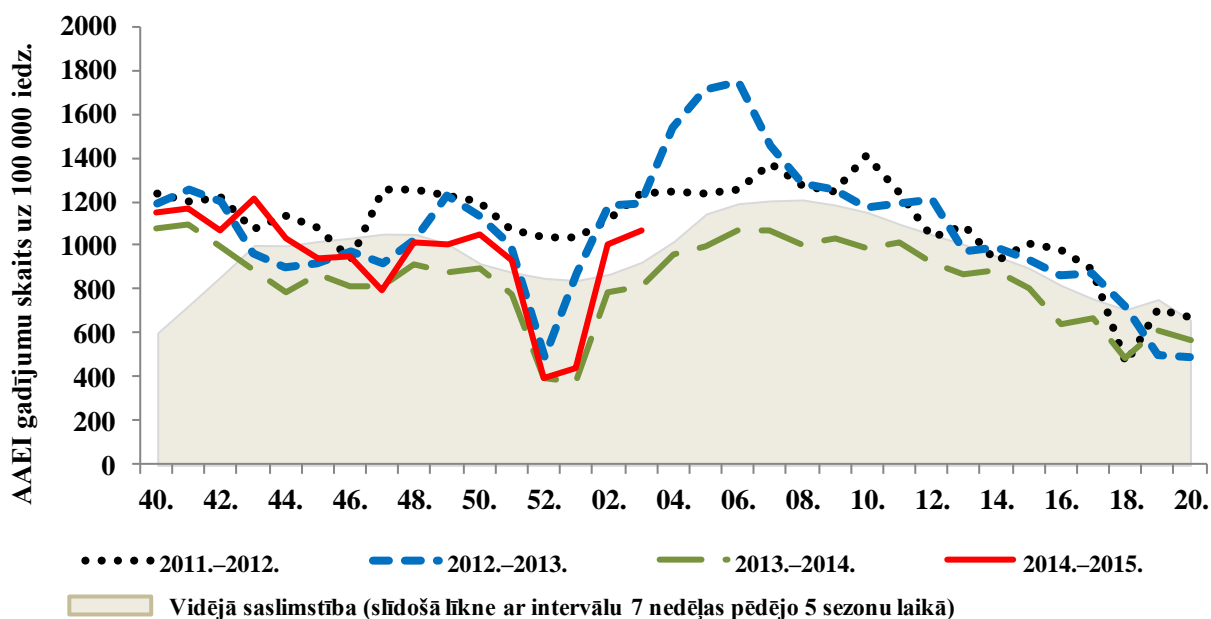
Gripa atsevišķās vecuma grupās

Vēršanās ambulatorajās iestādēs gripas gadījumos ir palielinājusies visās vecuma grupās un visaugstākā tā bijusi bērniem 5–14 gadu vecuma grupā.



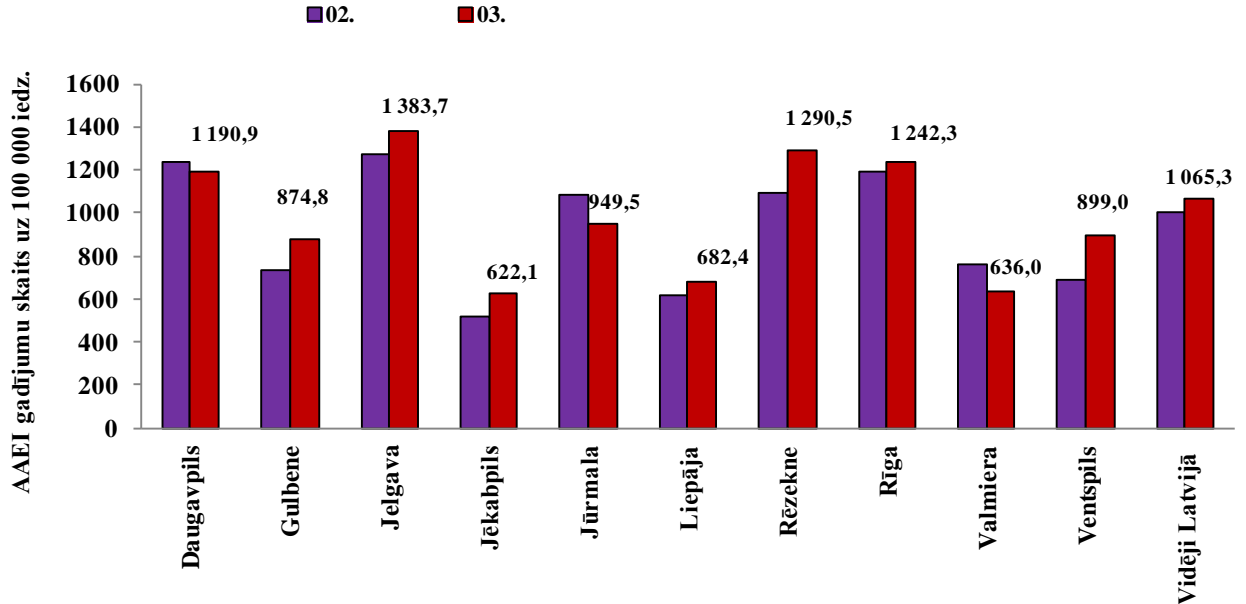
Vēršanās ambulatorajās iestādēs AAEI gadījumos 2014.–2015. gada sezonā

Pacientu vēršanās ambulatorajās monitoringa iestādēs akūto augšējo elpceļu infekciju gadījumos 2015. gada 3. nedēļā bijusi augstāka nekā 2013.–2014. gada, taču nedaudz zemāka nekā 2011.–2012. un 2012.–2013. gada sezonas attiecīgajā laika periodā.



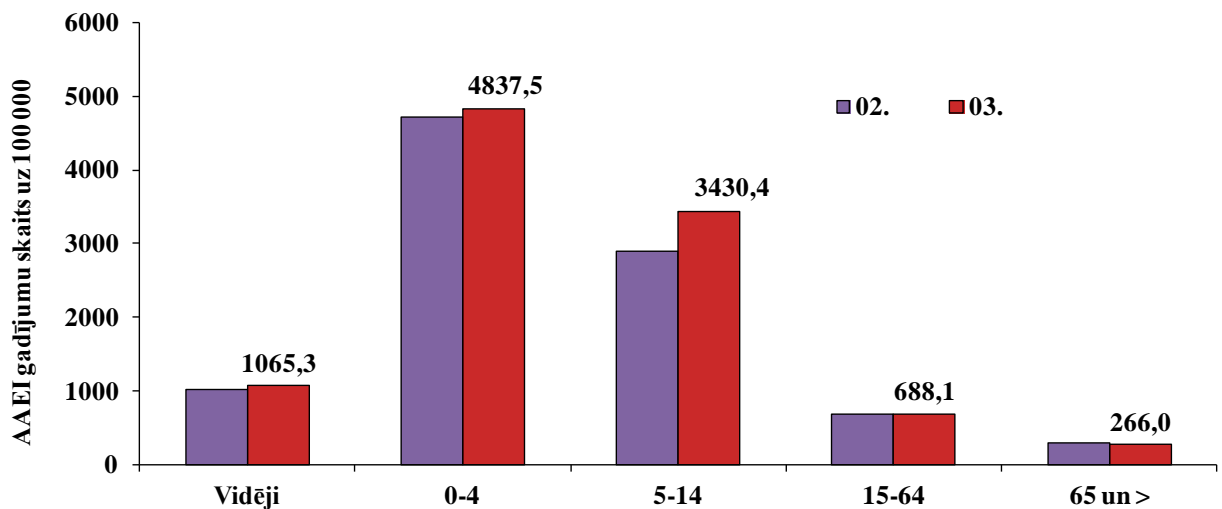
AAEI atsevišķās monitoringa teritorijās

Ambulatoro apmeklējumu skaits AAEI gadījumos palielinājies septiņās no desmit monitoringā iekļautajās teritorijām. Augstāka saslimstība nekā vidēji Latvijā bijusi Daugavpilī, Jelgavā, Rēzeknē un Rīgā.



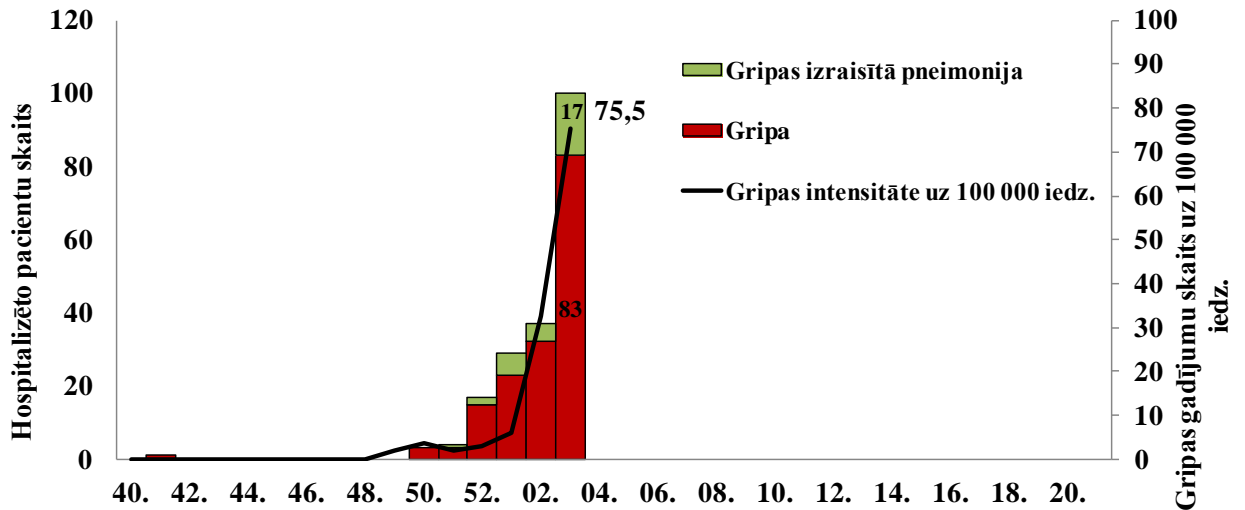
AAEI atsevišķās vecuma grupās

Vēršanās ambulatorajās iestādēs AAEI gadījumos ir palielinājusies trijās vecuma grupās (izņemot 65 un >).



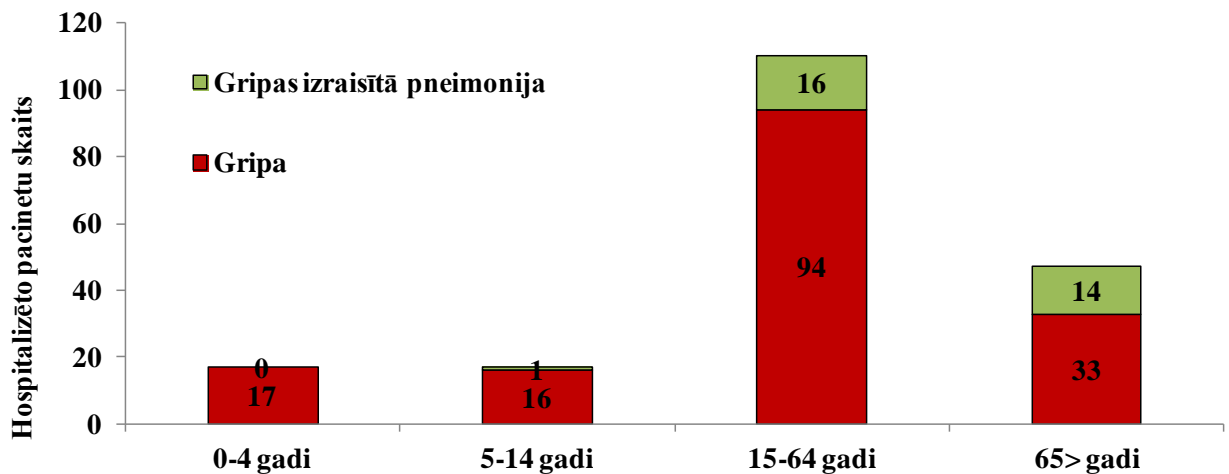
Hospitalizētie gripas pacienti monitoringa iestādēs

2015.gada 3. nedēļā stacionēto pacientu skaits ir palielinājies 2,7 reizes. No 11 slimnīcām, kas piedalās gripas monitoringā, par pacientiem stacionētiem ar diagnozi *gripa* ziņoja Daugavpils (20), Liepājas (21), Rēzeknes (1), Rīgas (38) un Valmieras (3) slimnīcas - kopā 83 pacienti. Par pacientiem ar diagnozi *gripas izraisītā pneimoniya* - Rīgas (16) un Liepājas slimnīcas (1) - kopā 17 gadījumi.



Hospitalizētie pacienti pa vecuma grupām

Kopš sezonas sākuma stacionēti 160 pacienti ar aizdomām par gripu: 17 pacienti 0-4 vecuma grupā, 16 pacienti 5–14 gadu vecuma grupā, 94 pacienti 15–64 gadu vecuma grupā un 33 pacienti 65gadi un > vecuma grupā. Gripas izraisītās pneimonijas gadījumos stacionēts 31 pacients: viens 5-14 gadu vecuma grupā, 16 pacienti 15-64 vecuma grupā un 14 virs 65 gadu vecuma.



Par pacientu nāves gadījumiem

2015. gada 3. nedēļā saņemta informācija par diviem nāves gadījumiem, kad pacientiem laboratoriski diagnosticēta gripa. Pacienti vecumā virs 50 gadiem, abiem mirušajiem bijušas sirds un plaušu hroniskās saslimšanas. Pacienti šajā sezonā nebija vakcinējušies pret gripu. Pēdējo divu nedēļu laikā saņemti trīs paziņojumi par nāves gadījumiem saistībā ar gripas infekciju.

Vispārējās izglītības iestāžu apmeklējums

Vispārējās izglītības iestādēs 3. nedēļā, ceturtdienā, apmeklēja vidēji 90,4% reģistrēto skolēnu. Vidēji apmeklētība samazinājusies par 2,2%. Mazāk nekā vidēji Latvijā skolas apmeklēja Daugavpilī, Jēkabpilī, Liepājā un Rīgā.

Monitoringa pilsētas /nedēļas	Daugavpils	Gulbene	Jelgava	Jēkabpils	Jūrmala	Liepāja	Rēzekne	Rīga	Valmiera	Ventspils	Vidēji
51.	93,7	96,6	91,7	91,1	94,4	92,9	79,6	92,5	95,7	93,4	92,3
52.	brīvlaiks										
01.	brīvlaiks										
02.	94,5	93,6	93,2	94,7	91,3	92,0	86,9	92,0	94,2	93,8	92,5
03.	89,0	92,0	94,3	89,6	90,8	84,9	91,2	89,5	94,4	92,6	90,4
Salīdzinājumā ar 02.nedēļu	-5,5	-1,5	1,1	-5,2	-0,6	-7,2	4,4	-2,5	0,3	-1,2	-2,2

Pirmsskolas izglītības iestāžu apmeklējums

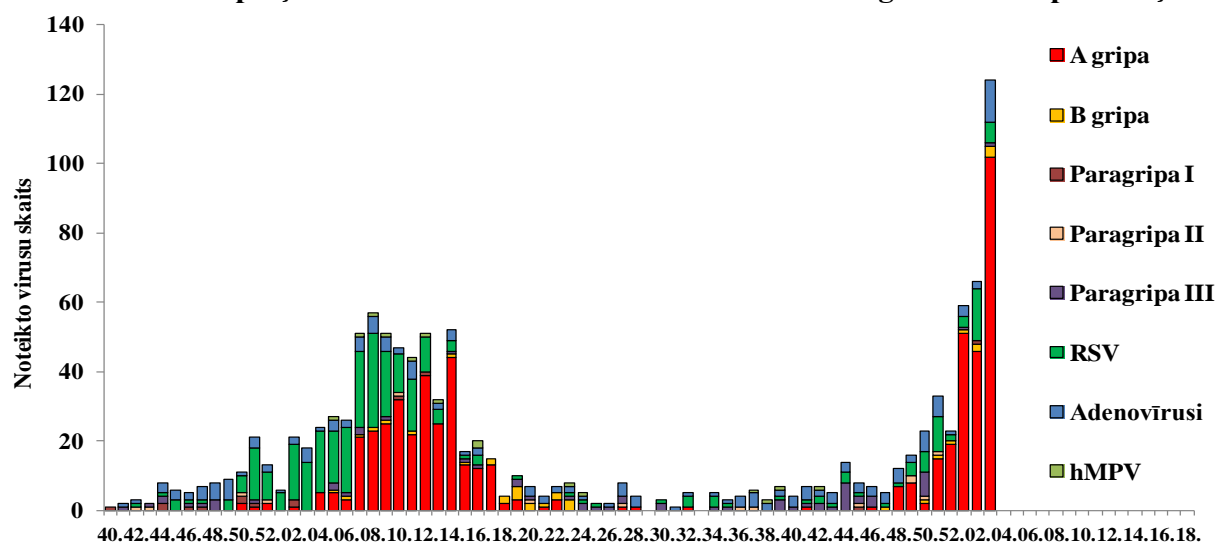
Pirmsskolas izglītības iestādes 3. nedēļas ceturtdienā apmeklēja vidēji 73,4% reģistrēto bērnu – par 3,9 % mazāk nekā iepriekšējā nedēļā. Mazāk nekā vidēji Latvijā apmeklēja bērnudārzus Gulbenē, Jūrmalā, un Daugavpilī.

Monitoringa pilsētas /nedēļas	Daugavpils	Gulbene	Jelgava	Jēkabpils	Jūrmala	Liepāja	Rēzekne	Rīga	Valmiera	Ventspils	Vidēji
51.	71,0	61,3	79,8	72,4	68,2	80,4	62,8	75,6	90,3	77,7	74,7
52.	brīvdiena										
01.	brīvdiena										
02.	71,3	69,8	80,2	72,4	65,9	83,1	71,5	80,1	85,0	79,8	77,3
03.	62,2	65,7	76,3	74,4	67,6	83,3	75,3	74,8	84,1	75,4	73,4
Salīdzinājumā ar 02.nedēļu	-9,1	-4,0	-4,0	2,0	1,7	0,2	3,8	-5,3	-0,9	-4,3	-3,9

Elpceļu vīrusu laboratoriskā noteikšana

2015. gada 3. nedēļā SIA „Rīgas Austrumu klīniskā universitātes slimnīca” (RAKUS) stacionāra „Latvijas Infektoloģijas centrs” laboratorijā izmeklēti 239 personu klīniskie paraugi. Pavisam noteikti 105 gripas vīrusi – 102 (97,1%) *A tipa* un 3 (2,8%) *B tipa* gripas vīrusi. Noteikti citi elpceļu infekciju izraisītāji: 6 respiratori sincitiālie vīrusi, 12 adenovīrusi, viens paragripas III tipa un viens koronovīruss.

Noteikto elpceļu vīrusu skaits 2013.–2014. un 2014.–2015. gada sezonā pa nedēļām



Pozitīvo paraugu īpatsvars uz gripas vīrusiem no kopējā izmeklēto paraugu skaita (105/239) ir 43,9%. Kopš sezonas sākuma (40. nedēļa) RAKUS LIC laboratorijā noteikti 252 *A* tipa gripas vīrusi un 10 *B* tipa gripas vīrusi. Tipēti 48 *A* tipa gripas vīrusi, no tiem 21 *A/H1pdm* un 27 *A/H3*.

Noteikto elpceļu vīrusu skaits 2014.–2015. gada sezonā pa nedēļām

Nedēļas	Izmeklēto paraugu skaits	A gripa	B gripa	Paragripa I	Paragripa II	Paragripa III	Paragripa IV	RSV	Adenovīrusi	Rinovīrusi	hMPV	Pozitīvo paraugu skaits	Pozitīvo paraugu īpatsvars (%)	Uz gripu pozitīvo paraugu īpatsvars (%)	Gripa no pozitīvo paraugu skaita (%)	RSV no pozitīvo paraugu skaita (%)
40.	23	0	0	0	0	1	0	1	3	0	0	5	21,7	0,0	0	20
41.	27	1	0	0	0	1	0	1	4	0	0	7	25,9	3,7	14,3	14,3
42.	34	0	0	0	0	2	0	2	2	0	1	7	20,6	0,0	0	28,6
43.	28	0	0	0	0	1	0	1	3	0	0	5	17,9	0,0	0	20
44.	32	0	0	0	0	8	0	3	3	0	0	14	43,8	0,0	0	21,4
45.	28	0	0	1	1	2	0	1	3	0	0	8	28,6	0,0	0	12,5
46.	37	1	0	0	0	3	0	0	3	0	0	7	18,9	2,7	14,3	0
47.	13	0	1	0	0	0	0	1	3	0	0	5	38,5	7,7	20	20
48.	39	7	0	0	0	0	0	1	4	0	0	12	30,8	17,9	58,3	8,3
49.	63	8	0	0	2	0	0	4	2	2	0	18	28,6	12,7	44,4	22,2
50.	72	2	1	0	1	7	0	6	6	0	0	23	31,9	4,2	13	26,1
51.	67	15	1	0	0	1	0	10	6	1	0	34	50,7	23,9	47,1	29,4
52.	46	19	1	0	0	0	0	2	1	0	0	23	50,0	43,5	87	8,7
01.	101	51	1	0	0	1	0	3	3	1	0	60	59,4	51,5	86,7	5
02.	156	46	2	1	0	0	0	15	2	1	0	67	42,9	30,8	71,6	22,4
03.	239	102	3	0	0	1	0	6	12	0	0	124	51,9	43,9	84,7	4,8
Kopā	1005	252	10	2	4	28	0	57	60	5	1	419	41,7	26,1	62,5	13,6

Izdalīto gripas vīrusu celmu identifikācija no 2014. gada 40. līdz 2015. gada 3. nedēļai

Izdalītā gripas vīrusa celms	Skaits
<i>A/Texas/50/2012(H3N2)</i> -lidzīgs vīruss*	6
<i>A/Switzerland/9715293/2013(H3N2)</i> - lidzīgs vīruss	4
<i>A/California/07/09 (H1N1pdm)</i> līdzīgs vīruss*	8
<i>B/Massachusetts/2/2012</i> - līdzīgs vīruss*	3
Kopā	21

* Pēc antigēniskā sastāva atbilst sezonālās vakcīnas sastāvā iekļautajiem gripas vīrusu celmiem.

Secinājumi

2015. gada 3. nedēļā gripas izplatība palielinājusies – gan intensitāte, gan teritoriālā izplatība. Klīniskie gripas gadījumi reģistrēti ambulatorajās iestādēs sešas administratīvajās teritorijās – Daugavpilī, Jēkabpilī, Jelgavā, Liepājā, Rēzeknē un Rīgā. Palielinājies arī stacionāro pacientu skaits un SIA RAKUS stacionāra LIC laboratorijā noteikto gripas vīrusu skaits. Gripas vīrusu īpatsvars sastāda 43,9% no kopējā izmeklēto paraugu skaita (239).

Eiropas reģiona gripas uzraudzības tīkla „Flu News Europe” informācija

(<http://www.flunewseurope.org/>)

Gripas aktivitāte Eiropas reģionā ir palielinājusies. 2015. gada 2. nedēļā 13 valstis informēja par vidēju gripas aktivitāti un sešas no tām ziņojušas par plašu gripas izplatību. Par zemu gripas izplatību informēja 27 valstis. Pieauguma tendence tika novērota 26 valstīs.

Viruologijas dati

Tīkla ietvaros izmeklēti 1195 klīniskie paraugi, no tiem 340 (28%) paraugos (30 valstīs) noteikti gripas vīrusi. Noteikti 285 *A tipa* un 55 *B tipa* gripas vīrusi. No 254 *A tipa* gripas vīrusiem 196 (77%) tipēti kā *A/H3N2* un 58 (23%) kā *A/H1N1pdm09*. Raksturoti 13 *B tipa* gripas vīrusi – visi pieder *B-Yamagata* līnijai. Deviņpadsmit valstis vai valstu reģioni informēja par dominējošo gripas vīrusu: septiņas par *A tipa* gripas vīrusu, astoņas par *A(H3N2)*, trīs valstis par *A(H1N1)pdm09* un viena (Portugāle) par *B tipa* gripas vīrusu.

Ārpus tīkla no 10592 testētiem paraugiem 1889 (18%) noteikti gripas vīrusi: 1558 (82%) *A tipa* un 331 (18%) *B tipa* gripas vīrusi. Tipēti 511 *A tipa* gripas vīrusi: 360 (70%) kā *A/H3N2* un 151 (30%) kā *A/H1N1pdm09*.

Par stacionētiem pacientiem

2015. gada 2. nedēļā intensīvās terapijas nodaļās (ITN) stacionēti 87 pacienti ar laboratoriski apstiprinātu gripu: 85 pacienti Lielbritānijā, viens Spānijā un viens Zviedrijā. *A tipa* gripa apstiprināta 84 (97%) gadījumos un *B tipa* gripa trijos gadījumos. No 31 tipēta *A gripas* vīrusa 25 (81%) bija *A/H3N2* gripas vīrusi un seši (19%) *A/H1N1pdm09*.

Par nāves gadījumiem

Šajā sezonā Francija, Spānija un Zviedrija ziņojušas par sešiem nāves gadījumiem – divos gadījumos noteikts *A/H3N2*, divos *AH1N1pdm09*, vienā gadījumā *A tipa* gripas vīruss netipēts un vienā gadījumā *B tipa* gripas vīruss. Neviens no mirušajiem nebija vakcinēts pret gripu šajā sezonā. Pacientu vecums no 30 līdz 86 gadiem (vidēji 62 gadi).

Gripas vīrusu antigēniskais raksturojums no 2014. gada 40. līdz 2015. gada 2. nedēļai

Antigēniskā grupa	Vīrusu skaits
<i>A(H1N1) A/California/7/2009-līdzīgs</i> ^{1,2}	21
<i>A(H3N2) A/Texas/50/2012-līdzīgs</i> ¹	40
<i>A(H3N2) A/Switzerland/9715293/2013-līdzīgs</i> ²	26
<i>B/Massachusetts/02/2012-like (Yamagata līnijas)</i> ¹	10
<i>B/Wisconsin/1/2010-like (Yamagata līnijas)</i>	1
<i>B/Phuket/3073/2013-like (Yamagata līnijas)</i> ²	17
<i>B/Brisbane/60/2008-like (Victoria līnijas)</i>	2

¹ Rekomendēts PVO iekļaut gripas vakcīnas sastāvā 2014.–2015. gada sezonas ziemeļu puslodē

² Rekomendēts PVO iekļaut gripas vakcīnas sastāvā 2015. gada sezonas dienvidu puslodē

Gripas vīrusu ģenētiskais raksturojums no 2014. gada 40. līdz 2015. gada 1. nedēļai

Filogēniskā grupa	Skaitis
<i>A(H1N1pdm09) A/South Africa/3626/2013</i> ¹	9
<i>A(H3N2) A/Texas/50/2012 (apakšgrupa 3C.1)</i> ¹	5
<i>A(H3N2) A/Hong Kong/5738/2014 (apakšgrupa 3C.2a)</i> ²	100
<i>A(H3N2) A/Samara/73/2013 (apakšgrupa 3C.3)</i> ¹	45
<i>A(H3N2) A/Switzerland/9715293/2013 (apakšgrupa 3C.3a)</i> ²	10
<i>B/Phuket/3073/2013 (Yamagata-līnijas klaidis3)</i> ¹	30
<i>B/Brisbane/60/2008 (Victoria līnijas)</i>	2

¹ Vīruss pēc piederības ģenētiskai grupai ir līdzīgs vīrusam, kas iekļauts vakcīnas sastāvā

² Vīruss pēc piederības ģenētiskai grupai ir atšķirīgs no vīrusa, kas iekļauts vakcīnas sastāvā

Rezistence pret antivirāliem preparātiem

Vīrusa tips un apakštips	Rezistence pret neiraminidāzes inhibitoriem				Rezistence pret M2 inhibitoriem	
	Oseltamivir		Zanamivir		Amantadin, rimantadin	
	Testētie izolāti	t.sk. rezistenti/ %	Testētie izolāti	t.sk. rezistenti/ %	Testētie izolāti	t.sk. rezistenti/ %
<i>A(H3N2)</i>	93	0	93	0	53	53 (100%)
<i>A(H1N1)pdm09</i>	20	0	20	0	2	2 (100%)
<i>B tipa</i>	4		4	0	neattiecās	

PVO 23.12.2014. informācija par gripas izplatību pasaulē

http://www.who.int/influenza/surveillance_monitoring/updates/latest_update_GIP_surveillance/en/

Gripas aktivitāte pieaugusi ziemeļu puslodē, kur līdz šim brīdim *A/H3N2* ir dominējošs gripas vīruss. Antigēniskais raksturojums lielākai daļai *A/H3N2* vīrusu norāda uz atšķirībām no Ziemeļu puslodes 2014.-2015. gada sezonālajā vakcīnā iekļautā *A/H3N2* komponenta. Līdz šim brīdim testētiem *A/H3N2* vīrusiem noteikta jutība pret neiraminidāzes inhibitoriem.

- **Ziemeļamerikā** gripas izplatība turpināja pieaugt vairākos reģionos; dominējošs gripas vīruss – *A/H3N2*.
- **Eiropā** gripas izplatība turpināja pieaugt, galvenokārt saistībā ar *A/H3N2*, tomēr aktivitāte bijusi zema.
- **Austrumu Āzijā** gripas aktivitāte turpināja pieaugt, dominē *A/H3N2*.
- **Ziemeļu un rietumu Āfrikā** gripas aktivitāte pieauga, dominē *B tipa* gripas vīrusi.
- **Amerikas tropiskajās valstīs** gripas aktivitāte palielinājusies atsevišķās Karību jūras valstīs, taču samazinājās Centrālajā Amerikā un bijusi zema Dienvidamerikas tropu zonas valstīs.
- **Tropiskajā Āzijā** gripas aktivitāte bijusi zema, taču nedaudz palielinājusies; dominēja *B tipa* gripas vīruss.
- **Dienvidu puslodē** gripas aktivitāte bijusi starpsezonu līmenī; augsta intensitāte saglabājas atsevišķās Klusā okeāna salās.
- **FluNet** apkopota informācija (9. janvārī) no 80 valstu, reģionu vai teritoriju Nacionāliem gripas references centriem un citām laboratorijām par 51. - 52. nedēļu. PVO (GISRS) laboratorijās testēti vairāk nekā 96 535 paraugi. No 23 421 pozitīvajiem paraugiem uz gripas vīrusiem, 22 129 (94,5%) paraugos noteikti *A tipa* gripas vīrusi un 1292 (5,5%) *B tipa* gripas vīrusi. No *A* gripas vīrusiem 163 (1,7%) bija tipēti kā *A(H1N1)pdm09* un 9211 (98,3%) kā *A(H3N2)*. No raksturotajiem *B tipa* vīrusiem 423 (97,9%) pieder *B-Yamagata* līnijai un 9 (2,1%) *B-Victoria* līnijai.

Materiālu sagatavoja: SLIMĪBU PROFILAKSES UN KONTROLES CENTRA Infekcijas slimību riska analīzes un profilakses departamenta Infekcijas slimību uzraudzības un imunizācijas nodaļas epidemioloģe Raina Nikiforova, piedaloties Sabiedrības veselības analītiķei Katei Vulānei.

2014.–2015.gada AAEI un gripas monitoringa 3. nedēļā datus sniedza:

- 68 primārās veselības aprūpes ārsti (reģistrēto pacientu skaits 107291 jeb 5,4% no kopējā Latvijas iedzīvotāju skaita)
- 11 stacionārās ārstniecības iestādes
- 35 vispārējās izglītības iestādes
- 34 pirmsskolas izglītības iestādes

Izmantoti SIA Rīgas Austrumu klīniskās universitātes slimnīcas (RAKUS) stacionāra „Latvijas Infektoloģijas centrs” (LIC) laboratorijas dati.

Pateicamies visiem monitoringa dalībniekiem par savlaicīgi un precīzi sniegtu informāciju.

Datu pārpublicēšana un citēšana – atsauce uz Slimību profilakses un kontroles centra “Epidemioloģijas biļetenu” ir obligāta.