



LATVIJAS REPUBLIKAS VESELĪBAS MINISTRIJA

SLIMĪBU PROFILAKSES UN KONTROLES CENTRS

Duntes iela 22, Rīga, LV-1005 • Tālr. 67501590 • Fakss 67501591 • E-pasts: info@spkc.gov.lv • Reģ. Nr. 90009756700

EPIDEMIOLOĢIJAS BIĻETENS

Nr. 43 (1426)

2015. gada 28. oktobrī

Pārskats par akūtu augšējo elpceļu infekciju (AAEI) un gripas* izplatību 2015. gada 43. nedēļā Latvijā

2015. gada 43. nedēļā monitoringā iesaistītajās ārstniecības iestādēs gripas gadījumi netika reģistrēti. Vēršanās ambulatorajās iestādēs AAEI gadījumos, salīdzinot ar 42. nedēļu, samazinājusies par 13,1%, vidēji reģistrēti 1084,5 gadījumi uz 100 000 iedzīvotājiem.

Pacientu vēršanās pie ārsta ar AAEI, gripu un pneimoniju vidēji uz 100 000 iedzīvotājiem¹

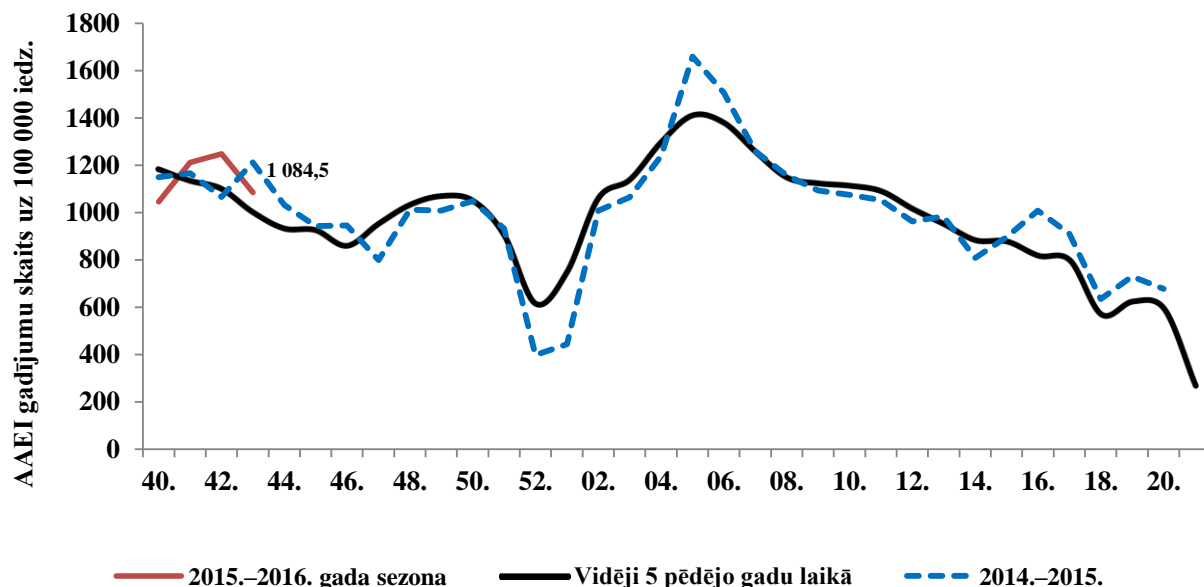
	Vecuma grupas	40.	41.	42.	43.	Salīdzinot ar iepriekšējo nedēļu (%)
AAEI	Vidēji	1045,9	1212,4	1248,1	1084,5	-13,1
	0-4	6031,3	9328,1	7408,9	6605,3	-10,8
	5-14	2170,2	2968,1	3449,6	2855,5	-17,2
	15-64	717,7	644,2	782,4	684,2	-12,5
	65 un >	270,8	156,7	160,6	155,6	-3,1
Gripa	Vidēji	0,0	0,0	0,0	0,0	0,0
	0-4	0,0	0,0	0,0	0,0	0,0
	5-14	0,0	0,0	0,0	0,0	0,0
	15-64	0,0	0,0	0,0	0,0	0,0
	65 un >	0,0	0,0	0,0	0,0	0,0
Pneimonija	Vidēji	16,0	10,6	13,2	21,7	64,3
	0-4	61,8	39,5	98,0	98,0	0,0
	5-14	9,6	19,3	0,0	38,3	100,0
	15-64	12,0	5,8	8,5	15,6	83,3
	65 un >	22,1	15,7	15,1	15,1	0,0

*klīniskie gripas gadījumi monitoringā iekļautajās iestādēs

Vēršanās ambulatorajās iestādēs pneimoniju gadījumos 43. nedēļā palielinājusies par 64,3%, vidēji reģistrēti 21,7 gadījumi uz 100 000 iedzīvotājiem.

¹Saslimstības līmenis, vai vēršanās pēc medicīniskas palīdzības nedēļas laikā, tiek aprēķināta pamatojoties uz pacientu skaitu, kas pirmo reizi sakarā ar patreizējo saslimšanas epizodi vērsušies pie ģimenes ārsta.

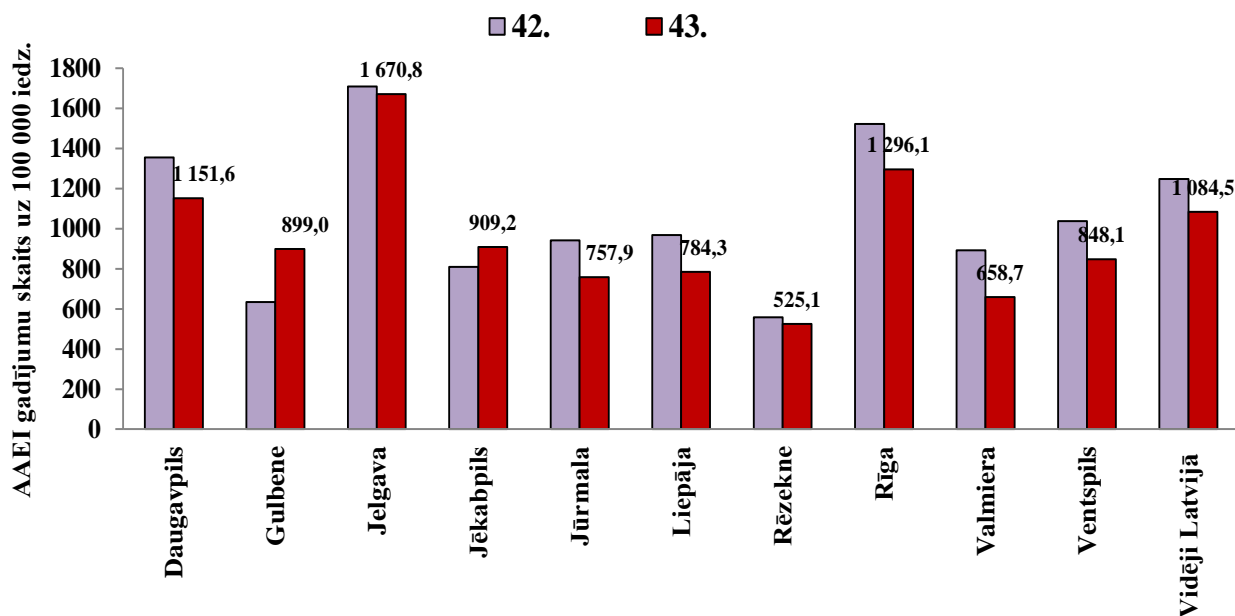
Vēršanās ambulatorajās iestādēs AAEI gadījumos 2015.–2016. gada sezonā salīdzinājumā ar iepriekšējo sezonu un piecu gadu vidējiem rādītājiem



Pacientu vēršanās ambulatorajās monitoringa iestādēs akūto augšējo elpceļu infekciju gadījumos 2015. gada 43. nedēļā, salīdzinot ar iepriekšējo sezonu, bijusi nedaudz zemāka, taču augstāka nekā piecu gadu vidējais rādītājs šajā laika periodā

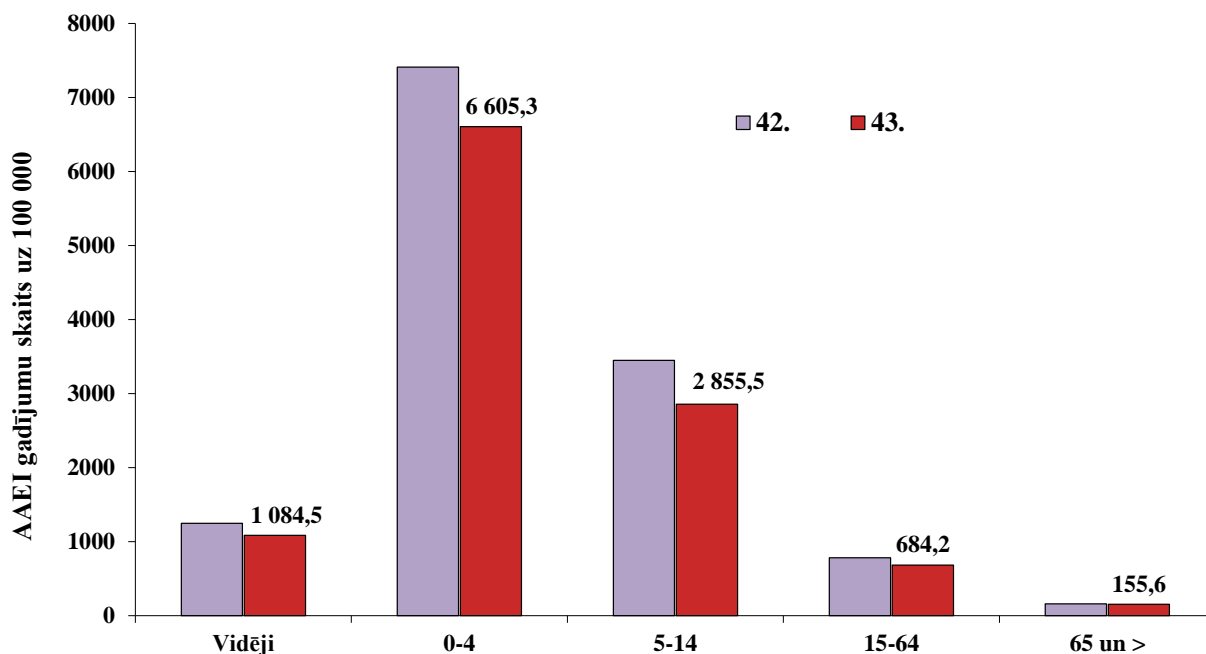
AAEI atsevišķās monitoringa teritorijās

Augstākā saslimstība ar AAEI 43. nedēļā tika reģistrēta Jelgavā, Rīgā un Daugavpilī. Viszemākā saslimstība bijusi Rēzeknē. Ambulatoro apmeklējumu skaits AAEI gadījumos pieaudzis divās no desmit monitoringā iekļautajām teritorijām, astoņās tas samazinājies.



AAEI atsevišķās vecuma grupās

Augstākā saslimstība ar AAEI reģistrēta bērniem 0–4 gadu vecuma grupā. Samazinājums tika novērots visās vecuma grupās.



Par stacionētiem pacientiem

2015. gada 43. nedēļā saņemta informācija par vienu stacionētu pacientu Rīgas slimnīcā, kuram noteikta *A tipa* gripa.

Vispārējās izglītības iestāžu apmeklējums

Vispārējās izglītības iestāžu apmeklētība 43. nedēļā samazinājusies vidēji par 0,6%. Viszemākā tā bijusi Jelgavā – 73,5% (zems apmeklējums Jelgavā nav saistīts ar saslimšanām).

Monitoringa pilsētas /nedēļas	Daugavpils	Gulbene	Jelgava	Jēkabpils	Jūrmala	Liepāja	Rēzekne	Rīga	Valmiera	Ventspils	Vidēji
40.	92,9	92,0	92,8	95,1	95,2	91,5	94,9	93,4	95,9	94,5	93,7
41.	94,3	92,9	85,9	89,6	89,9	89,0	93,8	92,6	96,6	93,8	92,5
42.	91,9	93,2	81,9	91,5	89,5	92,1	90,8	91,8	95,7	93,0	91,7
43.	91,5	89,8	73,5	94,0	89,2	89,9	89,7	91,3	95,6	93,3	91,1
Salīdzinājumā ar 42.nedēļu (%)	-0,5	-3,4	-8,5	2,5	-0,3	-2,2	-1,1	-0,5	-0,2	0,4	-0,6

Pirmsskolas izglītības iestāžu apmeklējums

Pirmsskolas izglītības iestādes 43. nedēļā apmeklējuši vidēji 74% reģistrēto bērnu. Apmeklētības līmenis, salīdzinot ar 42. nedēļu, nedaudz pieaudzis - par 0,8%. Zemākā apmeklētība reģistrēta Jūrmalā – 69,4%.

Monitoringa pilsētas /nedēļas	Daugavpils	Gulbene	Jelgava	Jēkabpils	Jūrmala	Liepāja	Rēzekne	Rīga	Valmiera	Ventspils	Vidēji
40.	77,3	80,0	72,2	74,4	73,1	76,1	71,6	64,3	85,2	75,9	72,7
41.	75,3	77,1	77,4	75,6	71,9	79,5	80,0	75,8	71,6	71,2	74,8
42.	73,2	79,5	75,8	74,4	74,7	77,0	77,6	72,7	69,0	70,5	73,2
43.	76,0	83,3	79,0	72,6	69,4	77,2	74,8	74,1	80,6	70,6	74,0
Salīdzinājumā ar 41.nedēļu (%)	2,9	3,8	3,2	-1,9	-5,3	0,2	-2,8	1,3	11,6	0,1	0,8

Respiratoro vīrusu cirkulācija

2015. gada 43. nedēļā SIA „Rīgas Austrumu klīniskās universitātes slimnīca” (RAKUS) stacionāra „Latvijas Infektoloģijas centrs” laboratorijā izmeklēti 55 personu klīniskie paraugi. Pozitīvo paraugu īpatsvars 30,9%. Noteikts viens *A tipa* gripas vīruss un vairāki elpceļu infekciju izraisītāji.

Nedēļas	Izmeklēto paraugu skaits	A gripa	B gripa	Paragripa I	Paragripa II	Paragripa III	RSV	Adenovīrusi	Rinovīrusi	hMPV	Bokavīrusi	Koronavīrusi	Enterovīrusi	Pozitīvo paraugu skaits	Pozitīvo paraugu īpatsvars (%)	Gripas pozitīvo īpatsvars (%)	RSV pozitīvo īpatsvars (%)
40.	32			2		2	2							6	18,8	0,0	6,3
41.	45			1		3	6	5	1					16	35,6	0,0	13,3
42.	43			1		1	2	1	1					6	14,0	0,0	4,7
43.	55	1		2		1	2	8	1	1			1	17	30,9	1,8	3,6
Kopā	175	1	0	6	0	7	12	14	3	1	0	0	1	45	25,7	0,6	6,9

Secinājumi

2015. gada 43. nedēļā ambulatorajās monitoringa iestādēs vērojams pēc palīdzības akūto augšējo elpceļu infekciju gadījumos nedaudz samazinājusies. Visvairāk ar akūtām elpceļu infekcijām slimo bērni 0-4 gadu vecuma grupā.

Virusoloģijas dati liecina par dažādu elpceļu vīrusu izplatību, tajā skaitā noteikts viens *A tipa* gripas vīruss.

PVO Eiropas reģiona gripas uzraudzības tīkla informācija - Flu News Europe

<http://www.flunewseurope.org/>

Eiropas gripas uzraudzības tīkla dati par gripas un citu elpceļu infekciju izplatību tiek publicēti Eiropas Slimību profilakses un kontroles centra un Pasaules Veselības organizācijas vienotā interneta vietnē – „Flu News Europe”

2015. gada 42. nedēļā epidemioloģiskie dati tika saņemti no 38 valstīm, kuras informēja par zemu gripas intensitāti. Armēnija un Somija ziņoja par lokālo gripas izplatību un septiņas valstis (Azerbaidžāna, Francija, Vācija, Lietuva, Norvēģija, Turcija un Lielbritānija (Skotija)) ziņojušas

par sporādisku gripas izplatību. Vācija, Norvēģija un Lielbritānija informēja par noteiktiem gripas vīrusiem gan tīkla, gan ārpus tīkla ietvaros.

Gripas uzraudzības tīkla ietvaros trīs (1%) no izmeklētajiem 412 paraugiem (22 valstīs) bija pozitīvi uz gripas vīrusiem. Ārpus gripas uzraudzības tīkla noteikti 17 gripas vīrusi (noteikti *A/H1N1pdm09*, *A/H3N2* un *B tipa* gripas vīrusi). Gripas vīrusi noteikti Dānijā, Igaunijā, Grieķijā, Norvēģijā, Rumānijā, Krievijā, Zviedrijā, Šveicē un Lielbritānijā (Skotija).

Par gripas un citu akūto augšējo elpceļu infekciju izplatību citur pasaulē. PVO globālā tīkla informācija 19.10.2015.

http://www.who.int/influenza/surveillance_monitoring/updates/latest_update_GIP_surveillance/en/

Kopumā gripas aktivitāte samazinās vai paliek zemā līmenī, tikai atsevišķas valstis informēja par respiratoro saslimšanu pieaugumu

- Ziemeļu puslodē gripas aktivitāte saglabājusies starpsezonu līmeni; tiek reģistrēti sporādiskie gadījumi; ASV ziņo par RSV aktivitātes pieaugumu.
- Āfrika ziņo par nelielu gripas gadījumu skaitu. Austrumu un Rietumu Āfrikas valstīs, kuras ziņo par gripas aktivitāti, dominē *A tipa* gripas vīruss.
- Tropu valstīs Amerikā, Centrālamerikā un Karību jūras reģionā gripas aktivitāte saglabājas zemā līmenī, izņemot Kubu, kur tika ziņots par smagu akūtu elpceļu infekciju (SARI) izplatību saistībā ar *A(H1N1)pdm09* gripas vīrusu un RSV. Kolumbija ziņoja par ARI samazinājumu pēdējā nedēļā, taču RSV izplatība saglabājas augstā līmenī.
- Tropu Āzijas, Dienvidāzijas un Dienvidaustrumu Āzijas valstis ziņoja par zemu gripas aktivitāti, izņemot Indiju un Laosas Tautas Demokrātisko Republiku, kur novērots pieaugums, Indijā galvenokārt dēļ *A/H1N1pdm* vīrusa izplatības un Laosas TDR dēļ *A/H3N2* izplatības. Ķīnas dienvidos gripas aktivitāte samazinājusies.
- Dienvidamerikas mērenās joslas valstīs gripas aktivitāte pēdējo nedēļu laikā samazinājusies, RSV izplatības pīķis bija sasniegts jūlija sākumā un gripas – augusta beigās. Čīlē gripas aktivitātes pīķis tika novērots vēlāk nekā parasti - augustā un septembra sākumā; gripas aktivitāte pēdējo nedēļu laikā samazinājusies, samazinājās arī *A tipa* gripas un RSV noteikšana.
- Dienvidāfrikā gripas aktivitāte beigusies septembra vidū. Pēdējo nedēļu laikā noteikti *B tipa* gripas vīrusi. Gripas un RSV izplatība bijusi zema.
- Austrālijā un Jaunzēlandē gripas aktivitāte samazinājās, epidēmijas pīķis bijis sasniegts augusta vidū. No pēdējiem noteiktajiem gripas vīrusiem biežāk noteikti *B tipa* gripas vīrusi. Jaunzēlandē gripai līdzīgo saslimšanu izplatības intensitāte nedaudz pārsniedz sezonālo sliekšni.

FluNet apkopota informācija, kura tika saņemta (2015. gada 1.oktobrī) no 81 valsts reģionu vai teritoriju Nacionāliem gripas references centriem un citām laboratorijām (par periodu no 2015. gada 21. septembra līdz 4. oktobrim).

PVO (GISRS) laboratorijās testēti vairāk nekā 49103 paraugi. No 2240 pozitīvajiem paraugiem uz gripas vīrusiem, 1495 (66,7 %) paraugos noteikti *A tipa* gripas vīrusi un 745 (33,3%) *B tipa* gripas vīrusi. No *A tipa* gripas vīrusiem 350 (29,8%) tipēti kā *A(H1N1)pdm09* un 824 (70,2%) kā *A(H3N2)*. No raksturotiem *B tipa* gripas vīrusiem 138 (66,7 %) pieder *B-Yamagata* līnijai un 69 (33,3%) *B-Victoria* līnijai.

Pretgripas vakcīnas sastāvs Ziemeļu puslodē 2015.–2016. gada sezonai

http://www.who.int/influenza/vaccines/virus/recommendations/2015_16_north/en/

PVO rekomendējamais vakcīnas sastāvs 2015.-2016. gada sezonai ziemeļu puslodē:

- *A/California/7/2009 (H1N1)pdm09-līdzīgs vīruss;*
- *A/Switzerland/9715293/2013 (H3N2)-līdzīgs vīruss;*
- *B/Phuket/3073/2013-līdzīgs vīruss*

Četru komponentu pretgripas vakcīnas sastāvā rekomendē izmantot divus *A tipa* un divus *B tipa* gripas vīrusu antigēnus (papildu trim minētajiem jāiekļauj *B/Brisbane/60/2008* līdzīgs vīruss).

Salīdzinājumā ar iepriekšējās 2014. –2015. gada sezonas gripas vakcīnu, nākamajā sezonā vakcīnas sastāvā *A/H1N1* komponentu joprojām pārstāv *A/California/7/2009 (H1N1)pdm09-līdzīgs* vīruss, taču divi citi komponenti – *A/H3N2* un *B tipa* ir atšķirīgi no pagājušās sezonas vakcīnas sastāva.

Savukārt 2016. gada ziemas periodam Dienvidu puslodē trīs komponentu vakcīnā PVO rekomendē iekļaut:

- *A/California/7/2009 (H1N1)pdm09-līdzīgs* vīruss;
- *A/Hong Kong/4801/2014 (H3N2)- līdzīgs* vīruss;
- *B/Brisbane/60/2008- līdzīgs* vīruss;

Četru komponentu pretgripas vakcīnas sastāvā papildu minētajiem rekomendē izmantot *B/Phuket/3073/2013-līdzīgs* vīrusu.

Materiālu sagatavoja: SLIMĪBU PROFILAKSES UN KONTROLES CENTRA Infekcijas slimību riska analīzes un profilakses departamenta Infekcijas slimību uzraudzības un imunizācijas nodaļas epidemioloģe Raina Nikiforova.

2015.-2016.gada AAEI un gripas monitoringa 43.nedēļā datus sniedza:

- 73 primārās veselības aprūpes ārsti (reģistrēto pacientu skaits 105759– 5,3% no Latvijas iedzīvotāju skaita)
- 11 stacionārās ārstniecības iestādes
- 35 vispārējās izglītības iestādes
- 36 pirmsskolas izglītības iestādes

Izmantoti SIA Rīgas Austrumu klīniskās universitātes slimnīcas (RAKUS) stacionāra „Latvijas Infektoloģijas centrs” (LIC) laboratorijas dati.

Pateicamies visiem monitoringa dalībniekiem par savlaicīgi un precīzi sniegtu informāciju.

Datu pārpublicēšana un citēšana – atsauce uz Slimību profilakses un kontroles centra “Epidemioloģijas biļetenu” ir obligāta.