



LATVIJAS REPUBLIKAS VESELĪBAS MINISTRIJA

## SLIMĪBU PROFILAKSES UN KONTROLES CENTRS

Dunties iela 22, Rīga, LV-1005 • Tālr. 67501590 • Fakss 67501591 • E-pasts: info@spkc.gov.lv • Reģ. Nr. 90009756700

### EPIDEMIOLOĢIJAS BIĻETENS

Nr. 01(1384)

2015. gada 6. janvārī

#### Pārskats par akūtu augšējo elpceļu infekciju (AAEI) un gripas\* izplatību 2015. gada 1. nedēļā Latvijā

2015. gada 1. nedēļā (divas darba dienas) gripas aktivitāte bijusi zema – vidējā intensitāte 5,8 uz 100 000 iedzīvotājiem, taču tiek novērota pieauguma tendence. Monitoringa iekļautajās ambulatorajās iestādēs (informāciju sniedza 65 no 70 ģimenes ārsta praksēm) reģistrēti seši klīniskie gripas gadījumi (Rīgā un Liepājā).

Vēršanās ambulatorajās iestādēs AAEI gadījumos 1. nedēļā, salīdzinot ar 52. nedēļu, palielinājusies par 11,6% un bija vidēji 443,4 gadījumi uz 100 000 iedzīvotājiem.

#### Pacientu vēršanās pie ārsta ar AAEI, gripu un pneimoniju vidēji uz 100 000 iedzīvotājiem<sup>1</sup>

	Vecuma grupas	49.	50.	51.	52.	01.	Salīdzinot ar iepriekšējo nedēļu (%)
AAEI	Vidēji	1008,9	1049,0	932,9	397,4	443,4	11,6
	0-4	5199,6	5929,1	5099,4	1981,1	2210,9	11,6
	5-14	3785,2	3392,1	3136,3	1202,2	1126,9	-6,3
	15-64	525,3	571,8	488,3	235,6	304,6	29,3
	65 un >	186,9	255,3	236,3	137,6	112,2	-18,5
Gripa	Vidēji	1,8	3,6	1,9	2,8	5,8	107,4
	0-4	0,0	0,0	0,0	37,7	39,1	3,7
	5-14	0,0	18,8	0,0	0,0	0,0	0,0
	15-64	2,8	2,7	2,8	1,4	5,8	313,7
	65 un >	0,0	0,0	0,0	0,0	0,0	0,0
Pneimonija	Vidēji	23,0	18,0	38,1	9,4	15,6	66,0
	0-4	109,8	72,3	128,9	18,9	58,7	211,1
	5-14	57,6	28,3	47,5	39,1	40,6	3,9
	15-64	15,2	16,2	39,0	2,8	8,7	210,3
	65 un >	9,8	4,8	5,0	15,3	16,0	4,8

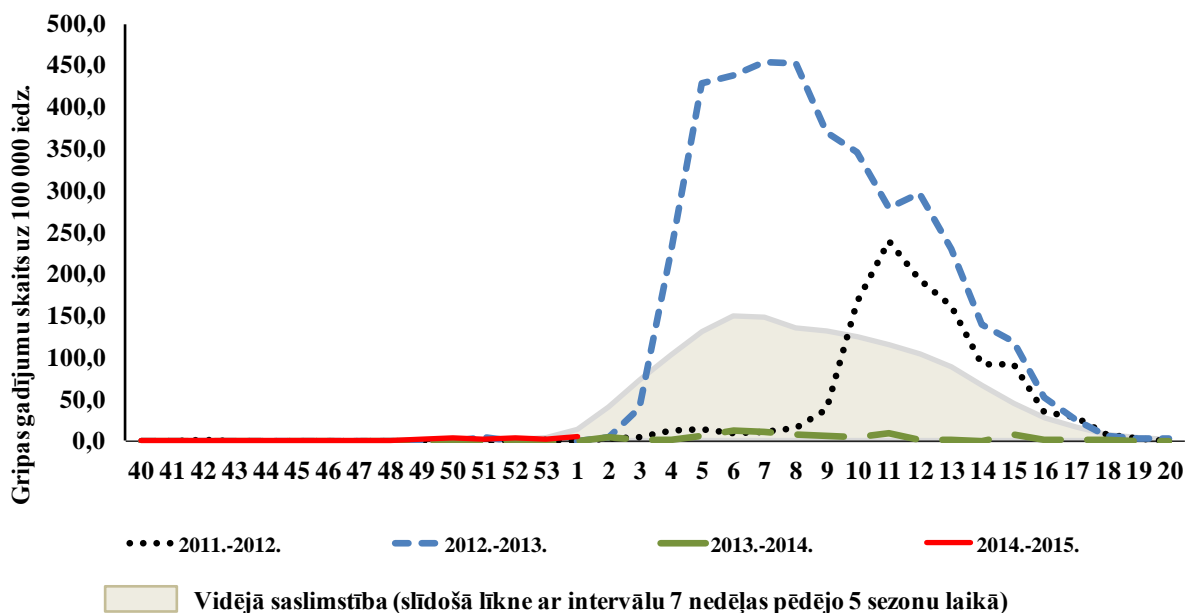
\*klīniski apstiprināti gripas gadījumi monitoringa iestādēs

Vēršanās ambulatorajās iestādēs pneimoniju gadījumos 1. nedēļā palielinājusies par 66%; ievērojams pieaugums tika novērots 0-4 un 15-64 gadu vecuma grupā – attiecīgi par 211,1% un 210,3%.

<sup>1</sup>Saslimstības līmenis, vai vēršanās pēc medicīniskas palīdzības nedēļas laikā, tiek aprēķināta pamatojoties uz pacientu skaitu, kas pirmo reizi sakarā ar patreizējo saslimšanas epizodi vērsušies pie ģimenes ārsta.

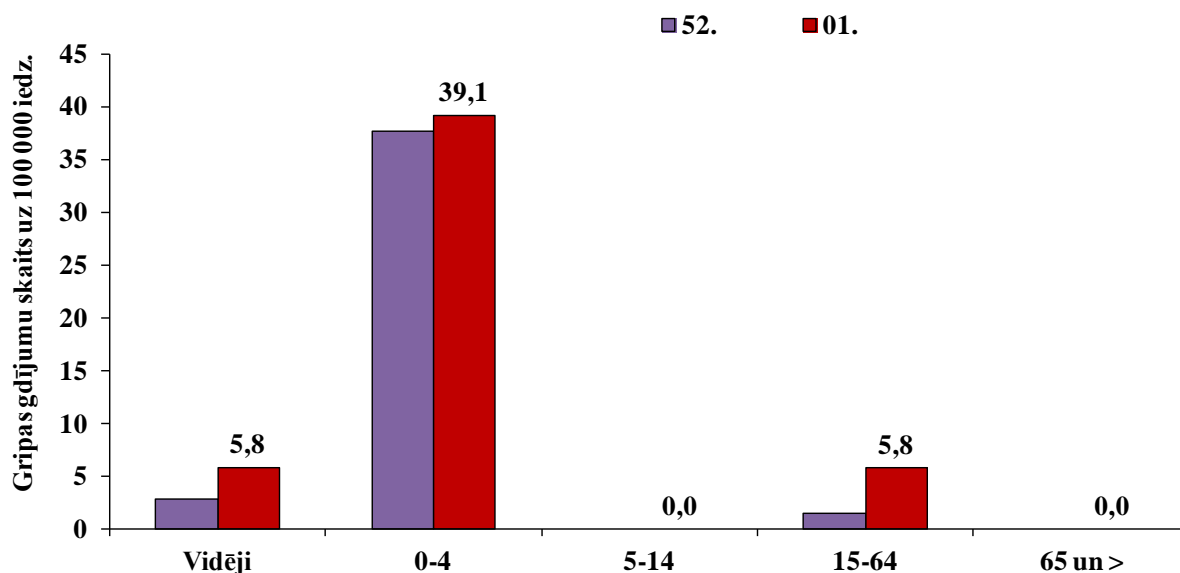
### Vēršanās ambulatorajās iestādēs gripas gadījumos 2014.–2015. gada sezonā

Vēršanās gripas gadījumos ambulatorajās monitoringā iekļautajās iestādēs (70 ģimenes ārsta prakses) ir bijusi zema. Vidēji, salīdzinot ar 52. nedēļu, intensitāte palielinājusies no 2,8 līdz 5,8 gadījumiem uz 100 000 iedzīvotājiem. Kopš sezonas sākuma par klīniskiem gripas gadījumiem ziņojuši ģimenes ārsti no Rīgas, Liepājas un Jēkabpils.



### Gripa atsevišķās vecuma grupās

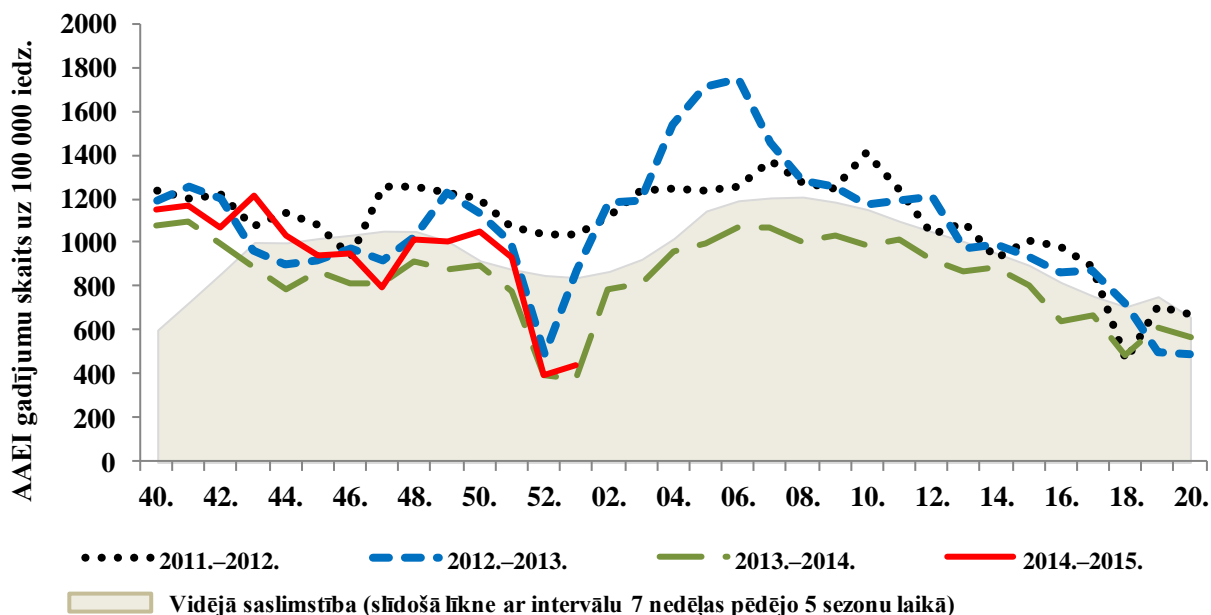
Vēršanās ambulatorajās iestādēs gripas gadījumos 1. nedēļā ir palielinājusies gan vidēji, gan abās vecuma grupās, kur tika reģistrēti gripas gadījumi.



### Vēršanās ambulatorajās iestādēs AAEI gadījumos 2014.–2015. gada sezonā

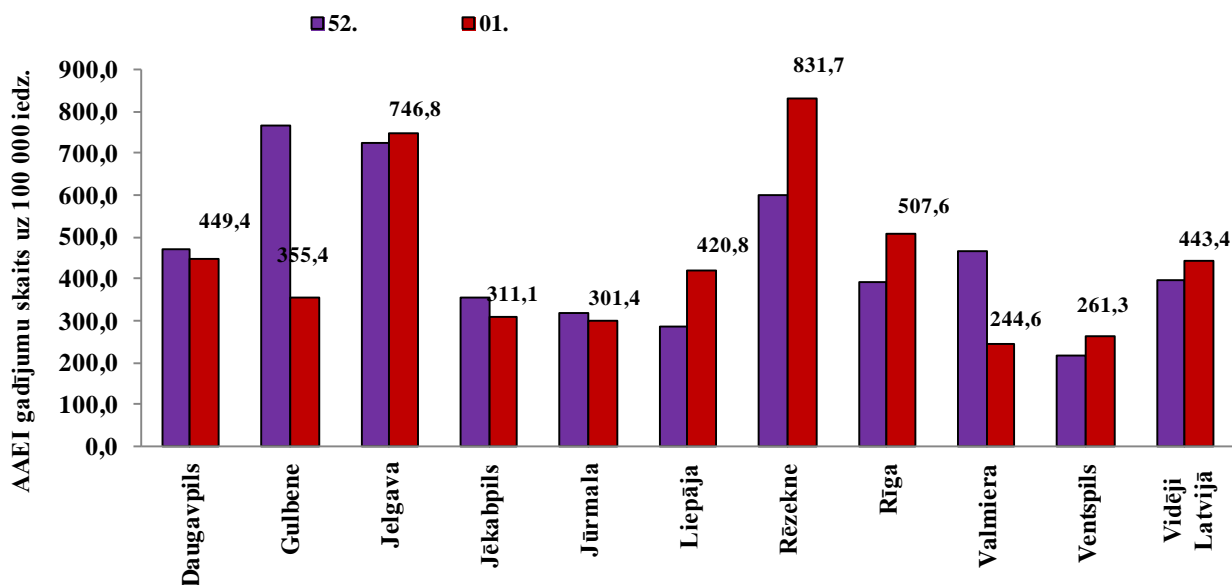
Pacientu vēršanās ambulatorajās monitoringa iestādēs pēc palīdzības akūto augšējo elpceļu infekciju gadījumos 2015. gada 1. nedēļā bijusi līdzīga 2013.–2014. gada sezonas

rādītājiem. Nedēļā bija tikai divas darba dienas, tādēļ ambulatorajās monitoringa iestādēs vērsušos skaits bijis mazs.



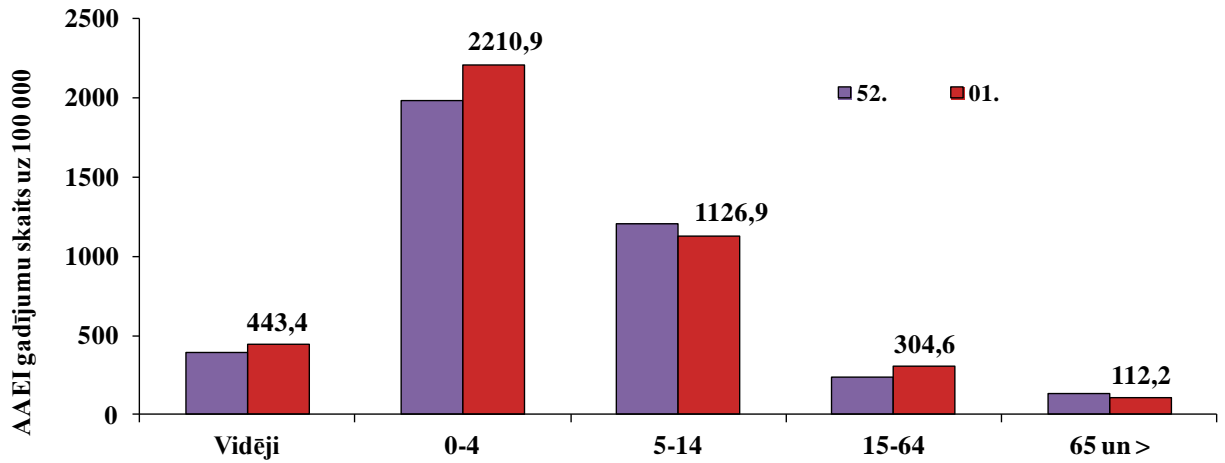
### AAEI atsevišķās monitoringa teritorijās

Ambulatoro apmeklējumu skaits AAEI gadījumos piecās no desmit monitoringā iekļautajām teritorijām palielinājies un citās piecās tas samazinājies. Augstāka saslimstība nekā vidēji Latvijā bijusi Jelgavā, Rēzeknē un Rīgā.



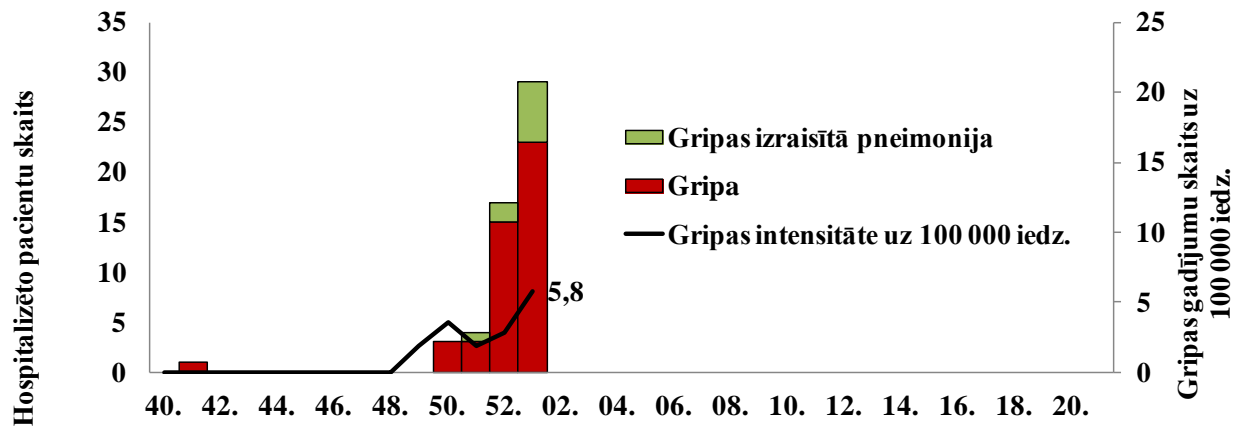
### AAEI atsevišķās vecuma grupās

Vēršanās ambulatorajās iestādēs AAEI gadījumos 1. nedēļā ir palielinājusies 0–4 un 15–64 gadu vecuma grupā, taču 5–14 un 65 un > gadu vecuma grupā tā samazinājusies.



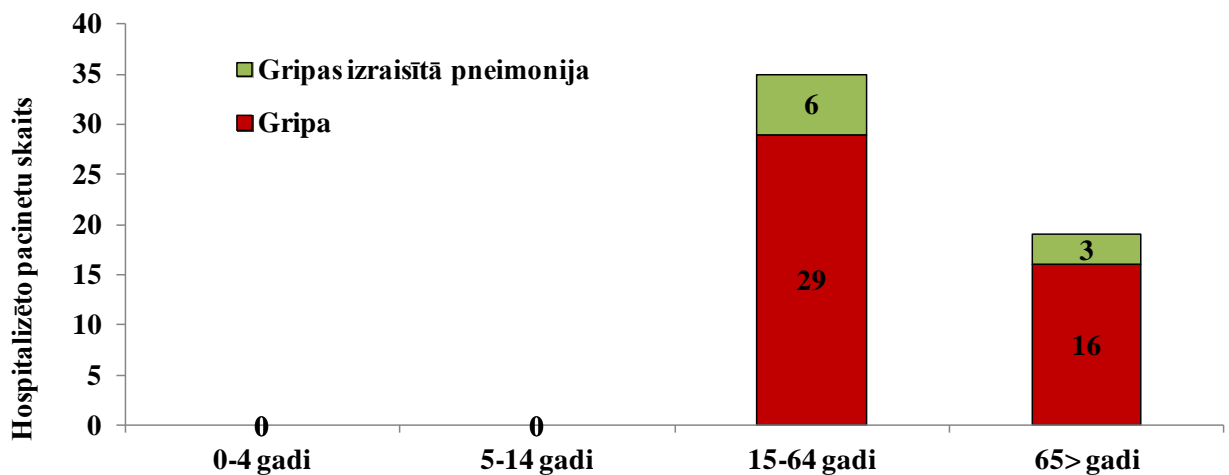
### Hospitalizētie gripas pacienti monitoringa iestādēs

2015.gada 1. nedēļā stacionēto pacientu skaits pieaudzis. No 11 slimnīcām, kas piedalās monitoringā, viena (Rīgā) ziņoja par 23 pacientiem stacionētiem ar diagnozi *gripa* un sešiem pacientiem ar diagnozi *gripas izraisītā pneimonija*.



### Hospitalizētie pacienti pa vecuma grupām

Kopš sezonas sākuma stacionēti 45 pacienti ar aizdomām par gripu: 15–64 gadu vecuma grupā – 29 pacienti un 65gadi un> – 16 pacienti; kopā deviņi pacienti stacionēti ar gripas izraisītu pneimoniju: 15-64 vecuma grupā – seši un virs 65 gadu vecuma – trīs pacienti.



### Vispārējās izglītības iestāžu apmeklējums

Vispārējās izglītības iestādēs 52. un 1.nedēļā bija brīvlaiks.

Monitoringa pilsētas /nedēļas	Daugavpils	Gulbene	Jelgava	Jēkabpils	Jūrmala	Liepāja	Rēzekne	Rīga	Valmiera	Ventspils	Vidēji
48.	92,7	91,7	95,1	87,7	91,6	88,3	92,5	93,3	96,1	92,8	92,6
49.	94,9	92,0	91,7	92,2	91,2	88,1	91,1	91,5	95,9	92,3	91,9
50.	93,0	95,1	92,2	96,7	93,2	90,2	87,4	93,3	96,8	93,4	93,0
51.	93,7	96,6	91,7	91,1	94,4	92,9	79,6	92,5	95,7	93,4	92,3
52.	brīvlaiks										
01.	brīvlaiks										

### Pirmsskolas izglītības iestāžu apmeklējums

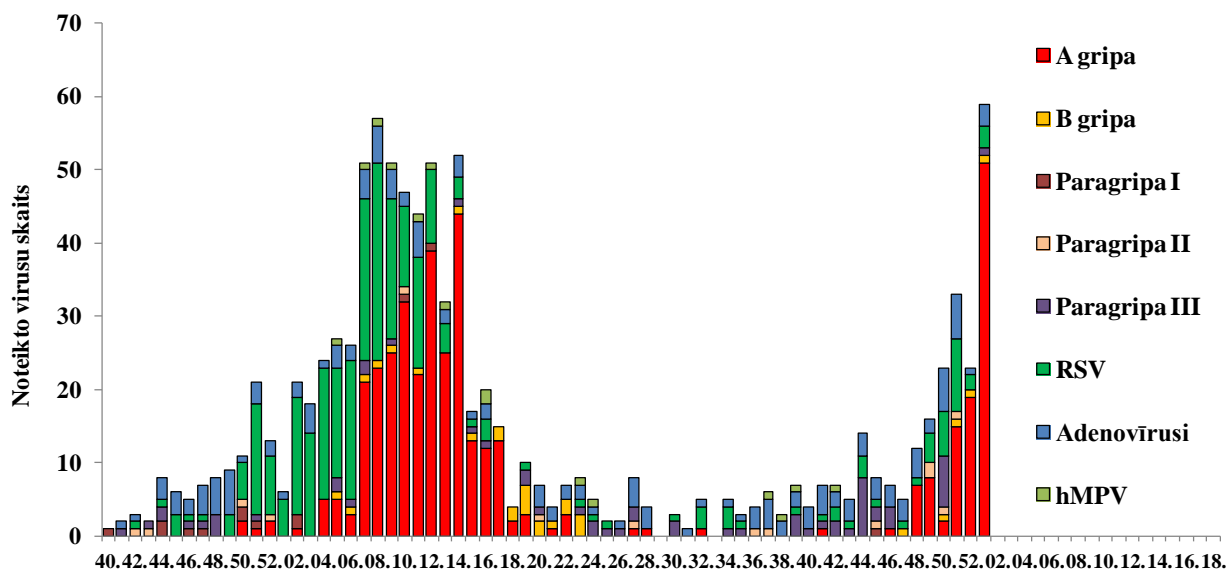
2014. gada 52. un 2015.gada 1. nedēļā ceturtdiena bija brīvdiena.

Monitoringa pilsētas /nedēļas	Daugavpils	Gulbene	Jelgava	Jēkabpils	Jūrmala	Liepāja	Rēzekne	Rīga	Valmiera	Ventspils	Vidēji
49.	67,0	54,4	70,8	72,4	54,5	79,5	77,8	75,2	69,8	73,3	71,7
50.	70,5	63,3	76,3	74,4	61,5	81,2	74,5	75,5	75,4	74,4	73,7
51.	71,0	61,3	79,8	72,4	68,2	80,4	62,8	75,6	90,3	77,7	74,7
52.	brīvdiena										
01.	brīvdiena										

### Elpceļu vīrusu laboratoriskā noteikšana

2015. gada 1. nedēļā SIA „Rīgas Austrumu klīniskā universitātes slimnīca” (RAKUS) stacionārā „Latvijas Infektoloģijas centrs” laboratorijā izmeklēti 72 personu klīniskie paraugi. Pavisam noteikti 60 dažādi elpceļu infekciju izraisītāji – 51 *A tipa* un viens *B tipa* gripas vīruss, trīs respiratori sincitiālie vīrusi, trīs adenovīrusi, viens paragripas III tipa un viens rinovīruss.

### Noteikto elpceļu vīrusu skaits 2013.–2014. un 2014.–2015. gada sezonā pa nedēļām



### Noteikto elpceļu vīrusu skaits 2014.–2015. gada sezonā pa nedēļām

Nedēļas	Izmeklēto paraugu skaits	A gripa	B gripa	Paragripa I	Paragripa II	Paragripa III	Paragripa IV	RSV	Adenovīrusi	Rinovīrusi	hMPV	Pozitīvo paraugu skaits	Pozitīvo paraugu īpatsvars (%)	Uz gripu pozitīvo paraugu īpatsvars (%)	Gripa no pozitīvo paraugu skaita (%)	RSV no pozitīvo paraugu skaita (%)
40.	23	0	0	0	0	1	0	1	3	0	0	5	21,7	0,0	0	20
41.	27	1	0	0	0	1	0	1	4	0	0	7	25,9	3,7	14,3	14,3
42.	34	0	0	0	0	2	0	2	2	0	1	7	20,6	0,0	0	28,6
43.	28	0	0	0	0	1	0	1	3	0	0	5	17,9	0,0	0	20
44.	32	0	0	0	0	8	0	3	3	0	0	14	43,8	0,0	0	21,4
45.	28	0	0	1	1	2	0	1	3	0	0	8	28,6	0,0	0	12,5
46.	37	1	0	0	0	3	0	0	3	0	0	7	18,9	2,7	14,3	0
47.	13	0	1	0	0	0	0	1	3	0	0	5	38,5	7,7	20	20
48.	39	7	0	0	0	0	0	1	4	0	0	12	30,8	17,9	58,3	8,3
49.	63	8	0	0	2	0	0	4	2	2	0	18	28,6	12,7	44,4	22,2
50.	72	2	1	0	1	7	0	6	6	0	0	23	31,9	4,2	13	26,1
51.	67	15	1	0	0	1	0	10	6	1	0	34	50,7	23,9	47,1	29,4
52.	46	19	1	0	0	0	0	2	1	0	0	23	50,0	43,5	87	8,7
01.	72	51	1	0	0	1	0	3	3	1	0	60	83,3	72,2	86,7	5
<b>Kopā</b>	<b>581</b>	<b>104</b>	<b>5</b>	<b>1</b>	<b>4</b>	<b>27</b>	<b>0</b>	<b>36</b>	<b>46</b>	<b>4</b>	<b>1</b>	<b>228</b>	<b>39,2</b>	<b>18,8</b>	<b>47,8</b>	<b>15,8</b>

Kopš sezonas sākuma (40. nedēļa) RAKUS LIC laboratorijā noteikti 104 *A tipa* gripas vīrusi un pieci *B tipa* gripas vīrusi; gandrīz puse no tiem noteikti 1. nedēļā. Pozitīvo paraugu īpatsvars uz gripas vīrusiem no kopējā izmeklēto paraugu skaita (51/72) ir pieaudzis līdz 72,2%.

Tipēti 19 *A tipa* gripas vīrusi, no tiem 14 *A/H1pdm* un pieci *A/H3*. Pēc antigēniskā sastāva izpētīti 11 *A tipa* gripas vīrusi – septiņi raksturoti kā *A/California07/09(H1N1pdm)* un četri kā *A/Texas/50/12(H3N2;)* viens *B tipa* gripas vīruss – kā *B/Massachusetts/02/12*. Pēc antigēniskā sastāva raksturotie gripas vīrusi atbilst sezonālās vakcīnas sastāvā iekļautajiem komponentiem.

#### Secinājumi

2015. gada 1. nedēļā (divas darba dienas) gripas aktivitāte Latvijā ir bijusi zema. Ambulatorās ārstniecības iestādes, kuras ir iesaistītas gripas monitoringā, ziņojušas par sešiem pacientiem ar diagnozi *gripa* (pacienti vērsušies ambulatorajās iestādēs Rīgā un Liepājā). Rīgā strauji palielinājies stacionēto pacientu skaits gripas gadījumos un SIA RAKUS stacionāra LIC laboratorijā laboratoriski noteikto gripas vīrusu skaits (galvenokārt Rīgas stacionāru pacientiem).

#### Eiropas reģiona gripas uzraudzības tīkla „Flu News Europe” informācija

(<http://www.flunewseurope.org/>)

Gripas aktivitāte Eiropas reģionā joprojām ir zema. Arī Eiropas uzraudzības tīkla kopējās mirstības dati nenorāda uz pieauguma tendenci (<http://www.euromomo.eu>). 2014. gada 52. nedēļā 33 valstis informēja par zemu gripas aktivitāti; divas valstis ziņojušas par plašu gripas izplatību (Nīderlande un Lielbritānij), divas par lokālu un 15 valstis par sporādisku gripas izplatību. Četras valstis (Malta, Nīderlande, Slovākija un Lielbritānija) ziņoja par gripas

izplatības vidēju intensitāti. Trīs valstis (Somija, Gruzija un Skotija) informēja par pieauguma tendenci. Šobrīd Eiropā vairāk tiek noteikti *A/H3N2* un *B tipa* gripas vīrusi.

Tīkla ietvaros izmeklēti 649 klīniskie paraugi, no tiem 85 jeb 13% (15 valstīs) noteikti gripas vīrusi – 71 *A tipa* gripas un 14 *B tipa* gripas vīrusi. No *A tipa* gripas vīrusiem 55(86%) tipēti kā *A/H3N2* un 9(14%) kā *A/H1N1pdm09*. Desmit valstis informēja par dominējošo gripas vīrusu: trīs par *A tipa* gripas vīrusu, sešas par *A(H3N2)* un viena valsts par *A(H1N1)pdm09*.

Ārpus tīkla no 5107 testētiem paraugiem 463(9%) noteikti gripas vīrusi: 377 (81%) *A tipa* un 86 (19%) *B tipa* gripas vīrusi. Tipēti 169 *A tipa* gripas vīrusi: 143 (85%) kā *A/H3N2* un 26 (15%) kā *A/H1N1pdm09*.

2014. gada 52. nedēļā Lielbritānija informēja par 45 stacionētiem pacientiem ar laboratoriski apstiprinātu gripu, kuri ievietoti intensīvās terapijas nodaļā (ITN); 44 gadījumos apstiprināta *A tipa* gripa un vienā *B tipa* gripa. No 16 tipētiem gripas vīrusiem 13 bija *A/H3N2* gripas vīrusi un trīs *A/H1N1pdm09*. Par vienu stacionētu pacienti, kuram apstiprināta *A tipa* gripa, ziņojusi Spānija.

### Gripas vīrusu antigēniskais raksturojums

Antigēniska grupa	Vīrusu skaits
<i>A(H1N1) A/California/7/2009-līdzīgs</i> <sup>1,2</sup>	15
<i>A(H3N2) A/Texas/50/2012-līdzīgs</i> <sup>1</sup>	17
<i>A(H3N2) A/Switzerland/9715293/2013-līdzīgs</i> <sup>2</sup>	7
<i>B/Massachusetts/02/2012-like (Yamagata līnijas)</i> <sup>1</sup>	8
<i>B/Wisconsin/1/2010-like (Yamagata līnijas)</i>	1
<i>B/Phuket/3073/2013-like (Yamagata līnijas)</i> <sup>2</sup>	4
<i>B/Brisbane/60/2008-like (Victoria līnijas)</i>	1
<b>Kopā</b>	<b>53</b>

<sup>1</sup> Rekomendēts PVO iekļaut gripas vakcīnas sastāvā 2014.–2015. gada sezonas ziemēlu puslodē

<sup>2</sup> Rekomendēts PVO iekļaut gripas vakcīnas sastāvā 2015. gada sezonas dienvidu puslodē

### Gripas vīrusu ģenētiskais raksturojums

Ģenētiska grupa	Skaits
<i>A(H1N1pdm09) A/South Africa/3626/2013</i> <sup>1</sup>	7
<i>A(H3N2) A/Texas/50/2012 (apakšgrupa 3C.1)</i> <sup>1</sup>	5
<i>A(H3N2) A/Hong Kong/5738/2014 (apakšgrupa 3C.2a)</i> <sup>2</sup>	57
<i>A(H3N2) A/Samara/73/2013 (apakšgrupa 3C.3)</i> <sup>1</sup>	30
<i>A(H3N2) A/Switzerland/9715293/2013 (apakšgrupa 3C.3a)</i> <sup>2</sup>	9
<i>B/Phuket/3073/2013 (Yamagata-līnijas klaidis3)</i> <sup>1</sup>	15
<i>B/Brisbane/60/2008 (Victoria līnijas)</i>	2
<b>Kopā</b>	<b>125</b>

<sup>1</sup> Vīruss pēc piederības ģenētiskai grupai ir līdzīgs vīrusam, kas iekļauts vakcīnas sastāvā

<sup>2</sup> Vīruss pēc piederības ģenētiskai grupai ir atšķirīgs no vīrusa, kas iekļauts vakcīnas sastāvā

### Rezistence pret antivirāliem preparātiem

Vīrusa tips un apakštips	Rezistence pret neiramidīdāzes inhibitoriem				Rezistence pret M2 inhibitoriem	
	Oseltamivir		Zanamivir		Amantadin, rimantadin	
	Testētie izolāti	t.sk. rezistenti/ %	Testētie izolāti	t.sk. rezistenti/ %	Testētie izolāti	t.sk. rezistenti/ %
<i>A(H3N2)</i>	75	0 (0,0%)	75	0 (0,0%)	53	53 (100%)
<i>A(H1N1)pdm09</i>	17	0 (0,0%)	17	0 (0,0%)	2	2 (100%)
<i>B tipa</i>	2	0 (0,0%)	2	0 (0,0%)	neattiecās	

### PVO 23.12.2014. informācija par gripas izplatību pasaulē

[http://www.who.int/influenza/surveillance\\_monitoring/updates/latest\\_update\\_GIP\\_surveillance/en/](http://www.who.int/influenza/surveillance_monitoring/updates/latest_update_GIP_surveillance/en/)

Gripas aktivitāte pieaugusi ziemeļu puslodē, kur līdz šim brīdim A/H3N2 ir dominējošs gripas vīruss. Antigēniskais raksturojums lielākai daļai A/H3N2 vīrusu norāda uz atšķirībām no Ziemeļu puslodes 2014.-2015. sezonālā vakcīnā iekļautā A/H3N2 komponenta.

- **Ziemeļamerikā** gripas izplatība turpināja pieaugt pārsniedza epidēmisko sliekšni; dominējošs ir A/H3N2 gripas vīruss.
- **Eiropā** gripas izplatība turpināja pieaugt, galvenokārt saistībā ar A/H3N2, tomēr aktivitāte ir bijusies zema
- **Austrumu Āzijā** gripas aktivitāte turpināja pieaugt; dominē A/H3N2.
- **Ziemeļu Āfrikā** gripas aktivitāte pieauga, dominē B tipa gripas vīrusi, izņemot Ēģipti, kur gripas izplatība ir zema.
- **Austrumu un rietumu Āfrikā** gripas aktivitāte bijusi zema var samazinājās, izņemot Tanzānijas Apvienoto republiku, kur pieaudzis noteikto A/H3N2 gripas vīrusu skaits.
- Amerikas tropiskajās valstīs gripas aktivitāte bijusi zema, izņemot Kosta Riku un Kubu, kur novērots pieaugums.
- **Tropiskajā Āzijā** gripas aktivitāte bijusi zema.
- **Dienvidu puslodē** gripas aktivitāte starpsezonu līmenī
- **FluNet** apkopota informācija (23. decembris) no 79 valstu, reģionu vai teritoriju Nacionāliem gripas references centriem un citām laboratorijām par 49. - 50. nedēļu. PVO (GISRS) laboratorijās testēti vairāk nekā 70 341 paraugi. No 12 567 paraugiem pozitīvajiem uz gripas vīrusiem 11 826 (94,1%) noteikti *A tipa* gripas vīrusi un 741 (5,9%) *B tipa* gripas vīrusi. No *A* gripas vīrusiem 109 (1,8%) bija tipēti kā *A(H1N1)pdm09* un 6 025 (98,2%) kā *A(H3N2)*. No raksturotajiem *B tipa* vīrusiem 134 (99,3%) pieder *B-Yamagata* līnijai un 1 (0,7%) *B-Victoria* līnijai.

**Materiālu sagatavoja:** SLIMĪBU PROFILAKSES UN KONTROLES CENTRA Infekcijas slimību riska analīzes un profilakses departamenta Infekcijas slimību uzraudzības un imunizācijas nodaļas epidemioloģe Raina Nikiforova, piedaloties vecākai epidemioloģei Dacei Viļumai.

2014.-2015.gada AAEI un gripas monitoringa 1. nedēļā datus sniedza:

- 65 primārās veselības aprūpes ārsti (reģistrēto pacientu skaits 102 627 jeb 5,1% no kopējā Latvijas iedzīvotāju skaita)
- 11 stacionārās ārstniecības iestādes

Izmantoti SIA Rīgas Austrumu klīniskās universitātes slimnīcas (RAKUS) stacionāra „Latvijas Infektoloģijas centrs” (LIC) laboratorijas dati.

**Pateicamies visiem monitoringa dalībniekiem par savlaicīgi un precīzi sniegtu informāciju.**

Datu pārpublicēšana un citēšana – atsauce uz Slimību profilakses un kontroles centra “Epidemioloģijas biļetenu” ir obligāta.