



LATVIJAS REPUBLIKAS VESELĪBAS MINISTRIJA

SLIMĪBU PROFILAKSES UN KONTROLES CENTRS

Dunties iela 22, Rīga, LV-1005 • Tālr. 67501590 • Fakss 67501591 • E-pasts: info@spkc.gov.lv • Reģ. Nr. 90009756700

EPIDEMIOLOĢIJAS BIĻETENS

Nr. 8 (1391)

2015. gada 17. februārī

Pārskats par akūtu augšējo elpceļu infekciju (AAEI) un gripas* izplatību 2015. gada 7. nedēļā Latvijā

2015. gada 7. nedēļā monitoringā iekļautajās ambulatorajās iestādēs (informāciju sniegušas 67 ģimenes ārsta prakses) reģistrēti 330 klīniskie gripas gadījumi. Gripas aktivitāte, salīdzinot ar 6. nedēļu, ir samazinājusies un vidējā intensitāte bijusi 312,7 gadījumi uz 100 000 iedzīvotājiem.

Vēršanās ambulatorajās iestādēs AAEI gadījumos 7. nedēļā, salīdzinot ar 6. nedēļu, samazinājusies par 16,4% – vidēji 1259,5 gadījumi uz 100 000 iedzīvotājiem.

Pacientu vēršanās pie ārsta ar AAEI, gripu un pneimoniju vidēji uz 100 000 iedzīvotājiem¹

	Vecuma grupas	03.	04.	05.	06.	07.	Salīdzinot ar iepriekšējo nedēļu (%)
AAEI	Vidēji	1065,3	1240,2	1659,4	1506,2	1259,5	-16,4
	0-4	4837,5	6207,5	6845,1	6462,7	5621,4	-13,0
	5-14	3430,4	4349,1	6541,7	5345,0	4028,7	-24,6
	15-64	688,1	717,5	924,6	929,1	798,2	-14,1
	65 un >	266,0	246,5	433,2	382,1	347,6	-9,0
Gripa	Vidēji	75,5	356,0	569,5	402,6	312,7	-22,3
	0-4	172,1	867,9	1395,8	1070,7	707,5	-33,9
	5-14	289,2	1602,8	2024,3	1366,2	827,7	-39,4
	15-64	57,5	229,4	416,1	305,5	275,5	-9,8
	65 un >	9,7	48,3	161,2	101,6	80,6	-20,7
Pneimonija	Vidēji	23,3	19,4	22,7	28,9	30,3	5,0
	0-4	19,1	37,7	38,2	57,4	57,4	0,0
	5-14	69,8	58,6	29,9	39,9	59,8	50,0
	15-64	19,6	13,9	19,9	28,0	27,0	-3,7
	65 un >	14,5	14,5	25,2	19,3	20,1	4,1

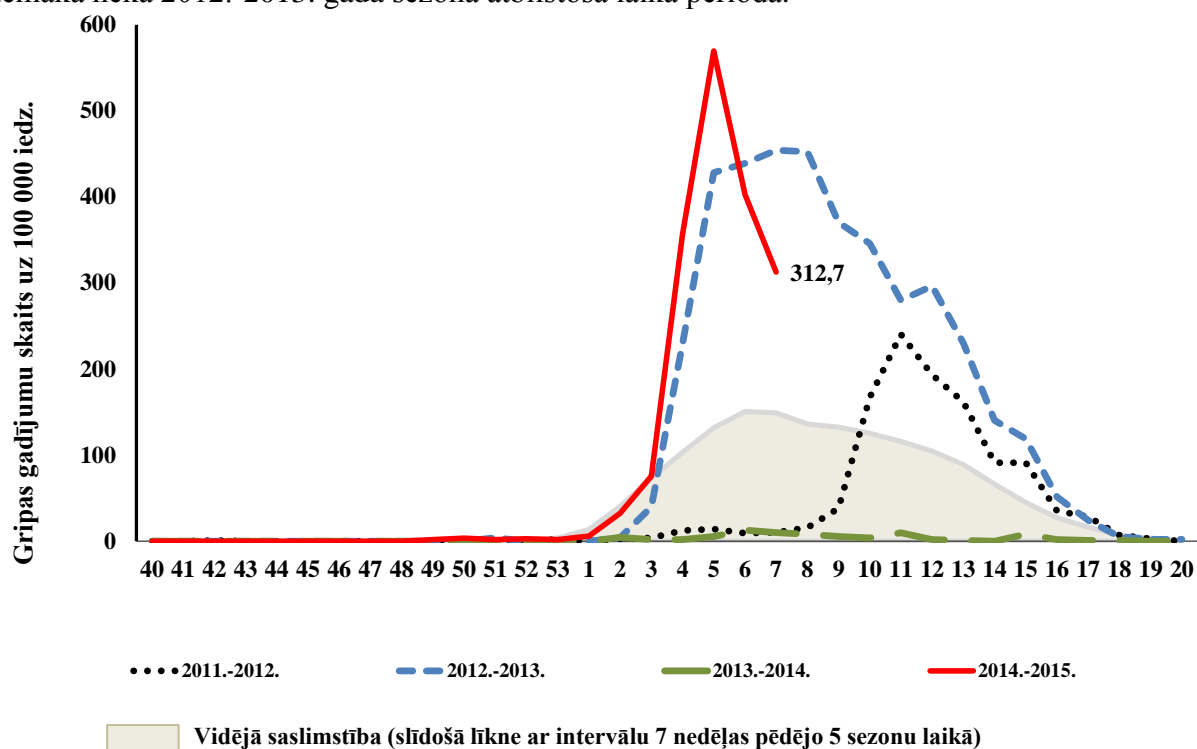
*klīniski apstiprināti gripas gadījumi monitoringa iestādēs

Vēršanās ambulatorajās iestādēs pneimoniju gadījumos palielinājusies vidēji par 5%. Saslimstības pieaugums tika novērots vecuma grupās, 5-14 gadi un 65 gadi un > gadi.

¹Saslimstības līmenis, jeb vēršanās pēc medicīniskas palīdzības nedēļas laikā, tiek aprēķināta pamatojoties uz pacientu skaitu, kas pirmo reizi sakarā ar patreizējo saslimšanas epizodi vērsušies pie ģimenes ārsta.

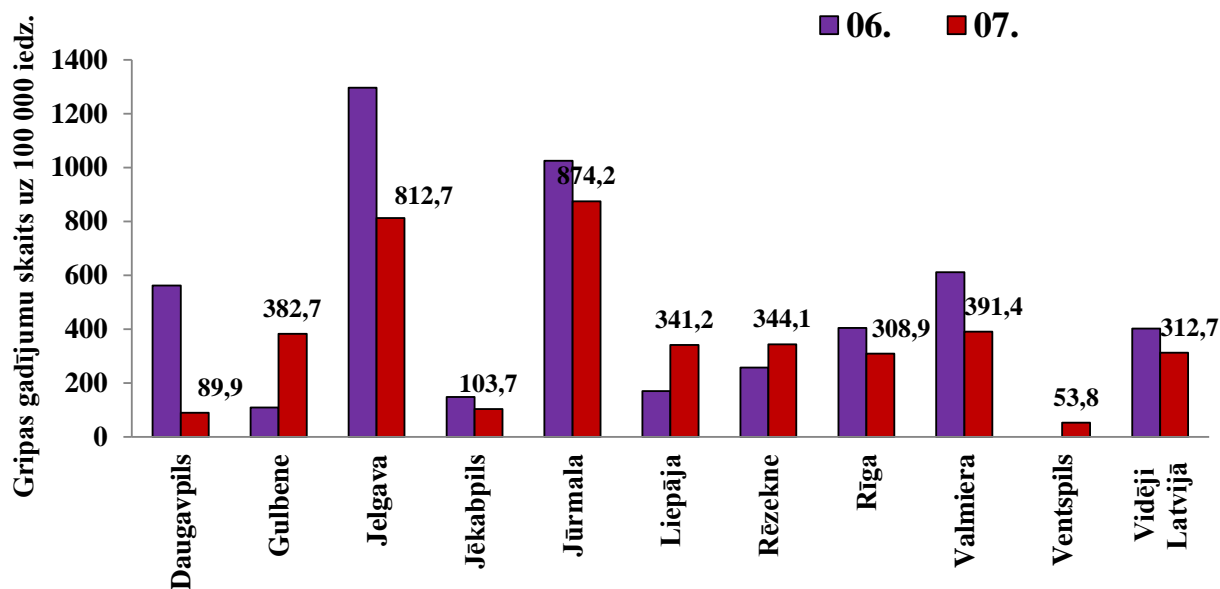
Vēršanās ambulatorajās iestādēs gripas gadījumos 2014.–2015. gada sezonā

Vēršanās monitoringā iekļautajās ambulatorajās iestādēs gripas gadījumos, salīdzinot ar iepriekšējo nedēļu, ir turpinājuši samazināties - par 22,3%. Vidējā intensitāte (312,7 gadījumi uz 100 000 iedzīvotājiem) ievērojami pārsniedza piecu gadu vidējos rādītājus šajā laika periodā un arī maksimālo saslimstību, kas tika reģistrēta 2011.–2012. un 2013.–2014. gada taču tā ir zemāka nekā 2012.–2013. gada sezonā atbilstošā laika periodā.



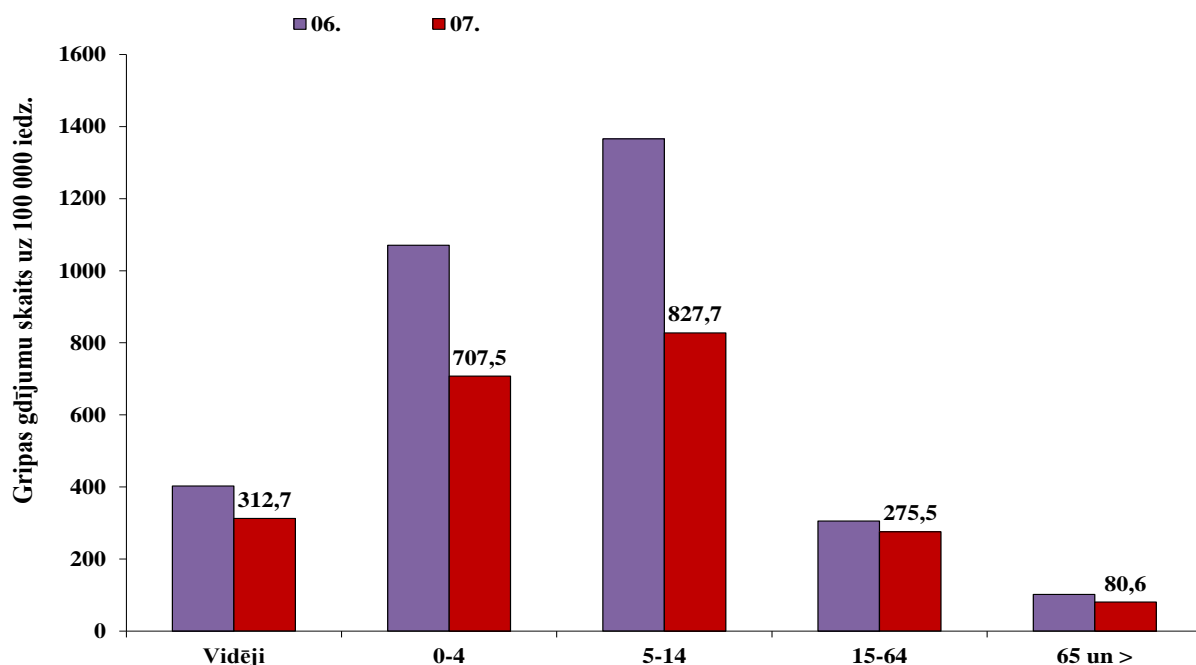
Gripa atsevišķās monitoringa teritorijās

Par reģistrētajiem klīniskiem gripas gadījumiem informācija tika saņemta no visām monitoringā iekļautajām teritorijām. Astoņās no desmit monitoringa teritorijām, izņemot Daugavpili un Ventspili, intensitāte pārsniedza 100 gadījumus uz 100 000 iedzīvotājiem. Visaugstākā saslimstība 7. nedēļā bijusi Jūrmalā – 874,2 gadījumi uz 100 000 iedzīvotājiem un Jelgavā – 812,7 gadījumi uz 100 000 iedzīvotājiem.



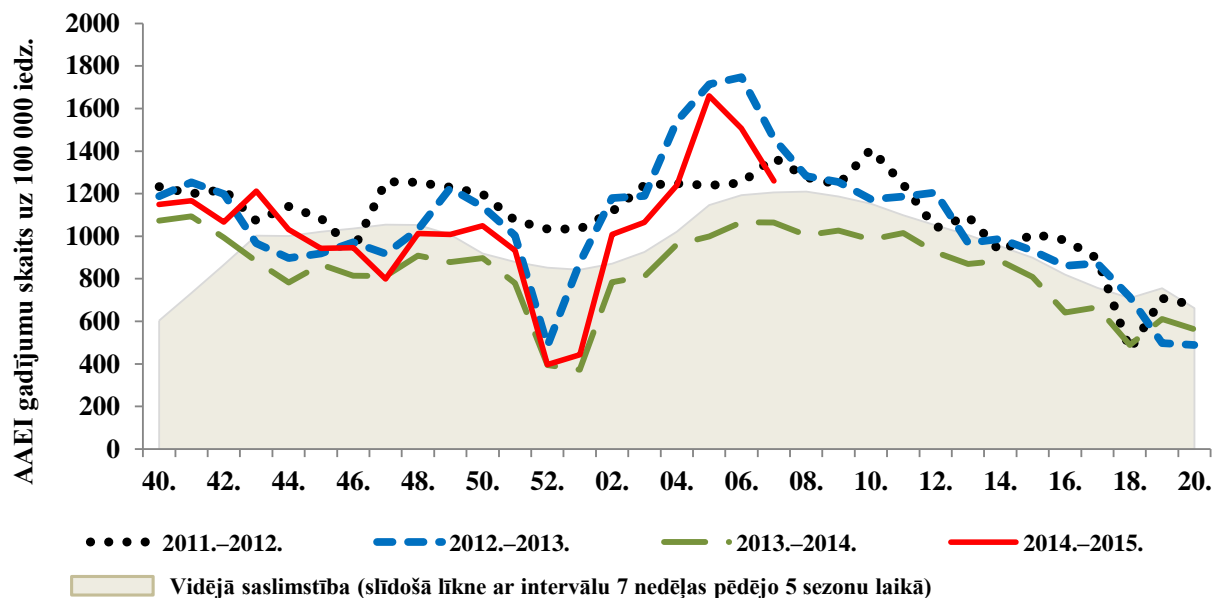
Gripas atsevišķās vecuma grupās

Vēršanās ambulatorajās iestādēs gripas gadījumos ir samazinājusies visās vecuma grupās, taču visaugstākā tā bijusi bērniem 5–14 gadu vecuma grupā – 827,7 gadījumi uz 100 000 iedzīvotājiem.



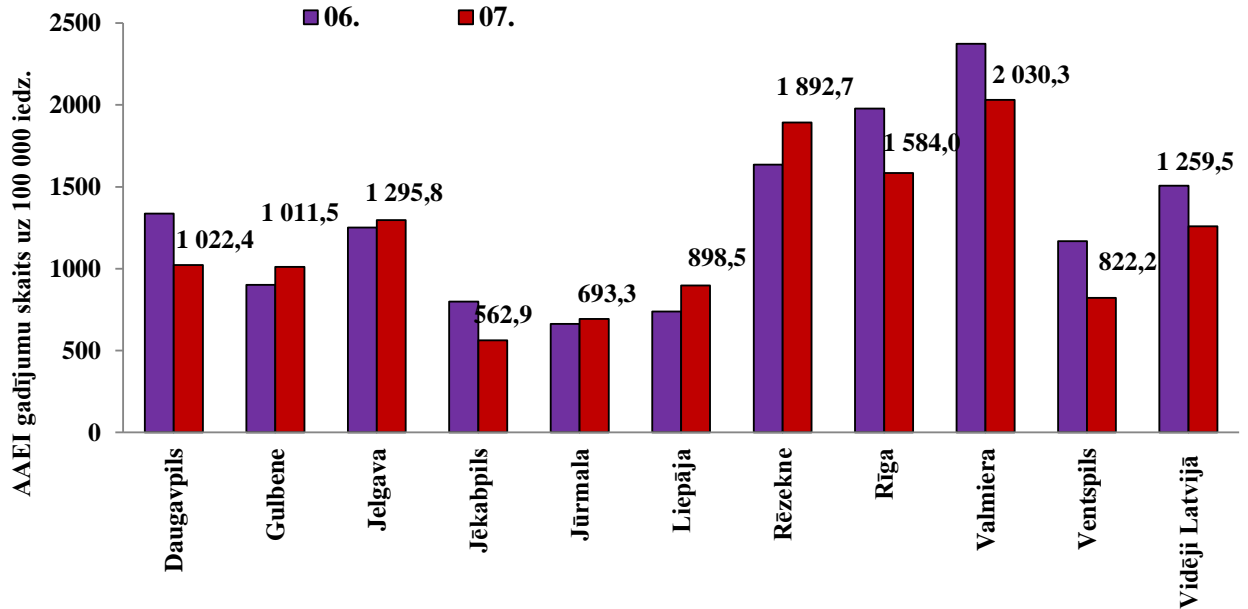
Vēršanās ambulatorajās iestādēs AAEI gadījumos 2014.–2015. gada sezonā

Pacientu vēršanās ambulatorajās monitoringa iestādēs akūto augšējo elpceļu infekciju gadījumos 2015. gada 7. nedēļā bijusi augstāka par 2013.–2014. gada sezonā reģistrētajiem rādītājiem šajā laika periodā, taču nedaudz zemāka nekā reģistrēta 2011.–2012. un 2012.–2013. gada sezonu attiecīgajā laika periodā.



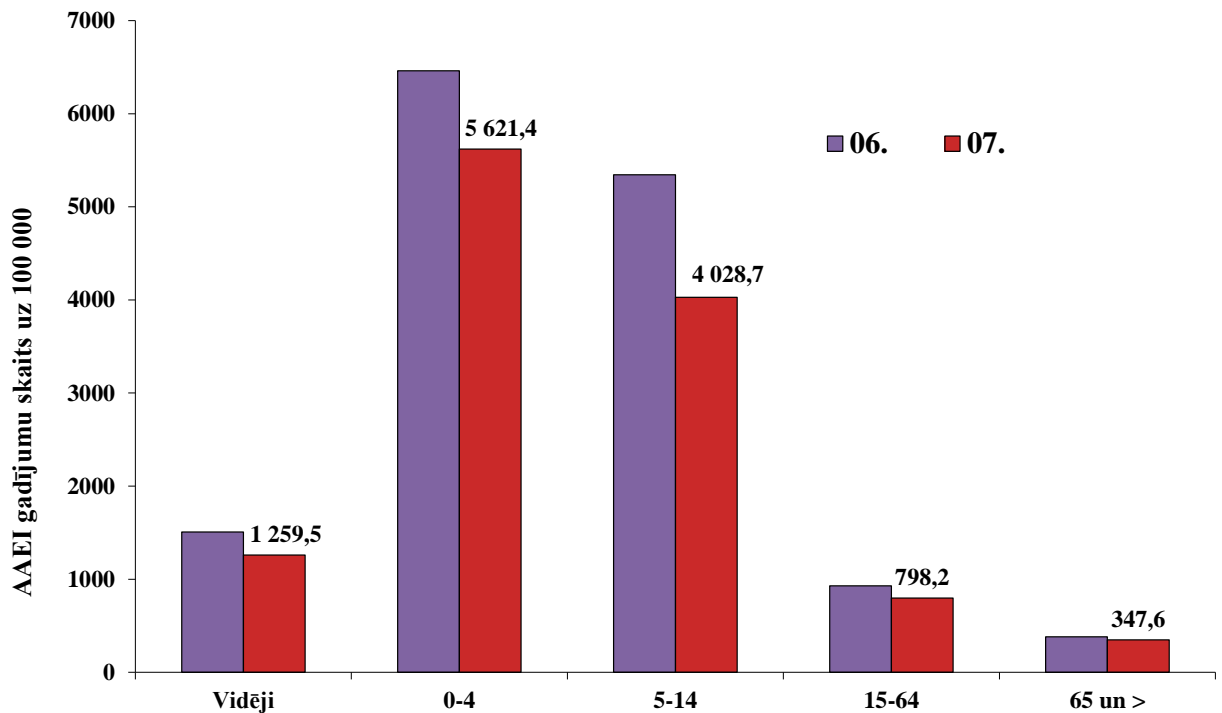
AAEI atsevišķās monitoringa teritorijās

Ambulatoro apmeklējumu skaits AAEI gadījumos palielinājies piecās no desmit monitoringā iekļautajām teritorijām un attiecīgi piecās tas ir samazinājies. Augstāka saslimstība nekā vidēji Latvijā bijusi Jelgavā, Rēzeknē, Rīgā un Valmierā.



AAEI atsevišķās vecuma grupās

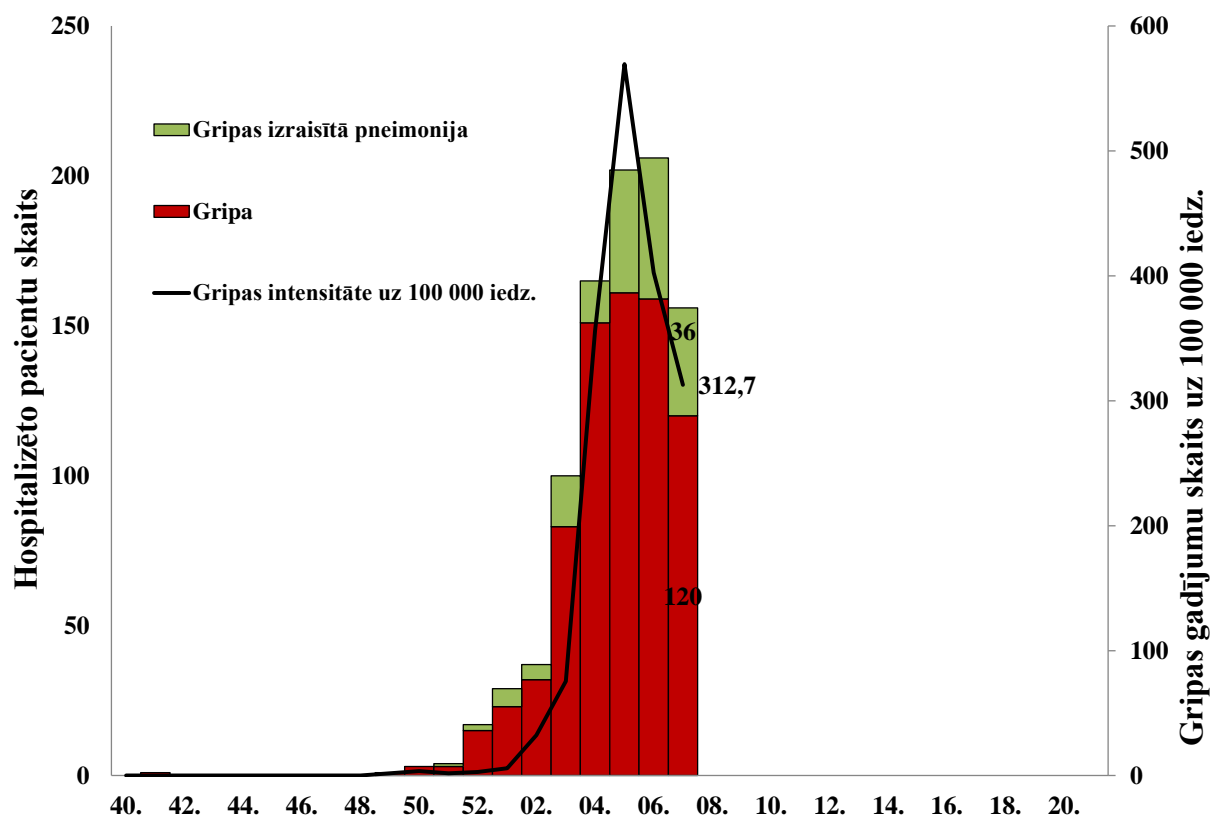
Vēršanās ambulatorajās iestādēs AAEI gadījumos ir samazinājusies visās vecuma grupās. Visaugstākā tā bijusi bērnu vecuma grupās no 0 līdz 14 gadiem – 5621,4 gadījumi uz 100 000 iedzīvotājiem.



Hospitalizētie pacienti gripas gadījumos

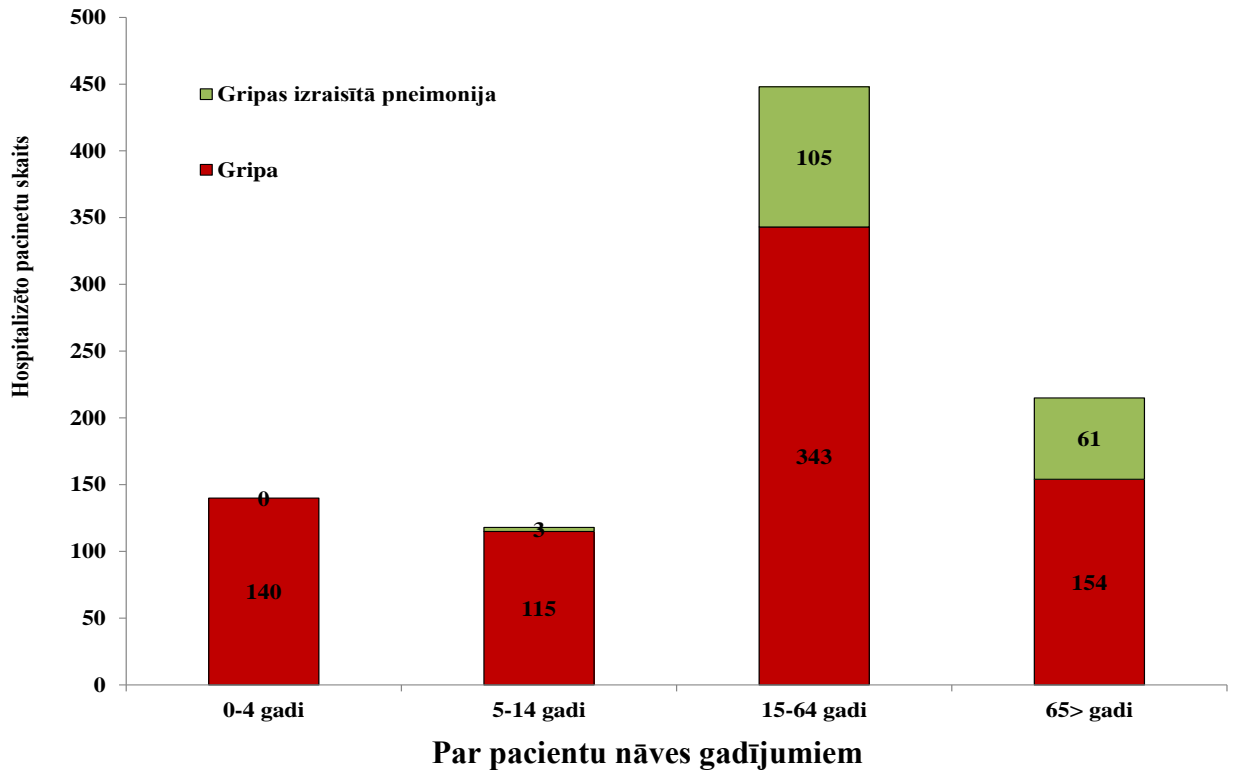
2015. gada 7. nedēļā stacionēto pacientu skaits *gripas* un *gripas izraisītās pneimonijas* gadījumos ir samazinājies.

No 11 slimnīcām, kas piedalās gripas monitoringā, par pacientiem stacionētiem ar diagnozi *gripa* ziņoja Daugavpils (34), Gulbenes (1), Jelgavas (1), Jēkabpils (1), Liepājas (8), Rīgas (65), Valmieras (5) un Ventspils (5) slimnīcas – kopā 120 pacienti. Par pacientiem ar diagnozi *gripas izraisītā pneimonija* informēja Gulbenes (3), Jelgavas (19), Rīgas (12) un Valmieras (2) slimnīcas – kopā 36 gadījumi (6. nedēļā – 47 gadījumi).



Hospitalizētie pacienti pa vecuma grupām

Kopš sezonas sākuma pavisam stacionēts 921 pacients: 752 (81,7%) pacienti ar aizdomām par gripu, tajā skaitā 140 pacienti 0-4 vecuma grupā, 115 pacienti 5-14 gadu vecuma grupā, 343 pacienti 15-64 gadu vecuma grupā un 154 pacienti 65gadi un > vecuma grupā. Gripas izraisītās pneimonijas gadījumos stacionēti 169 (18,3% no kopējā stacionēto skaita) pacienti: trīs pacienti 5-14 gadu vecuma grupā, 105 pacienti 15-64 vecuma grupā un 61 pacients virs 65 gadu vecuma.



2015. gada 7. nedēļā saņemta informācija par diviem nāves gadījumiem, kad pacientiem laboratoriski diagnosticēta gripa: pacients virs 70 gadu vecuma, kuram bija sirds asinsvadu slimība, cukura diabēts un citas hroniskas saslimšanas, un pacients virs 60 gadu vecuma, kuram bijis sirds asinsvadu slimība, cukura diabēts un citas hroniskas saslimšanas. Kopš sezonas sākuma kopā saņemti deviņi paziņojumi par nāves gadījumiem saistībā ar gripas infekciju. Pacientu vidējais vecums 66 gadi; četri vīrieši, piecas sievietes. Astoņos gadījumos apstiprināta *A tipa* gripa, tajā skaitā divos gadījumos *A(H3)Texas50/2012-līdzīgs* vīruss un vienā gadījumā *B tipa - B/Yamagata līnijas*. Nevienam no mirušajiem pacientiem šajā sezonā nebija vakcinējies pret gripu.

Vispārējās izglītības iestāžu apmeklējums

Vispārējās izglītības iestādes 7. nedēļas ceturtdienā, apmeklēja vidēji 85,1% reģistrēto skolēnu. Apmeklētība samazinājusies par 1,4%, kas, iespējams, saistīts ar pirmo klašu skolēnu mācību brīvlaiku, kā arī projektu nedēļu atsevišķās skolās. Mazāk nekā vidēji Latvijā skolas apmeklēja Gulbenē, Jelgavā, Jēkabpilī un Jūrmalā. Valmieras vispārējās izglītības iestādēs bijusi projektu nedēļa.

Monitoringa pilsētas /nedēļas	Daugavpils	Gulbene	Jelgava	Jēkabpils	Jūrmala	Liepāja	Rēzekne	Rīga	Valmiera	Ventspils	Vidēji
03.	89,0	92,0	94,3	89,6	90,8	84,9	91,2	89,5	94,4	92,6	90,4
04.	75,2	92,0	91,2	84,7	87,7	84,9	90,7	84,4	94,2	91,0	86,4
05.	63,9	88,3	67,8	86,1	84,4	85,3	86,4	82,5	79,6	91,3	83,0
06.	83,7	88,3	89,2	93,0	83,4	81,1	89,0	85,9	85,1	88,9	86,5
07.	91,9	79,4	84,4	82,4	83,9	88,4	87,8	91,2	0,0	90,4	85,1
Salīdzinājumā ar 06.nedēļu	8,2	-8,9	-4,8	-10,6	0,5	7,3	-1,2	5,3	-85,1	1,5	-1,4

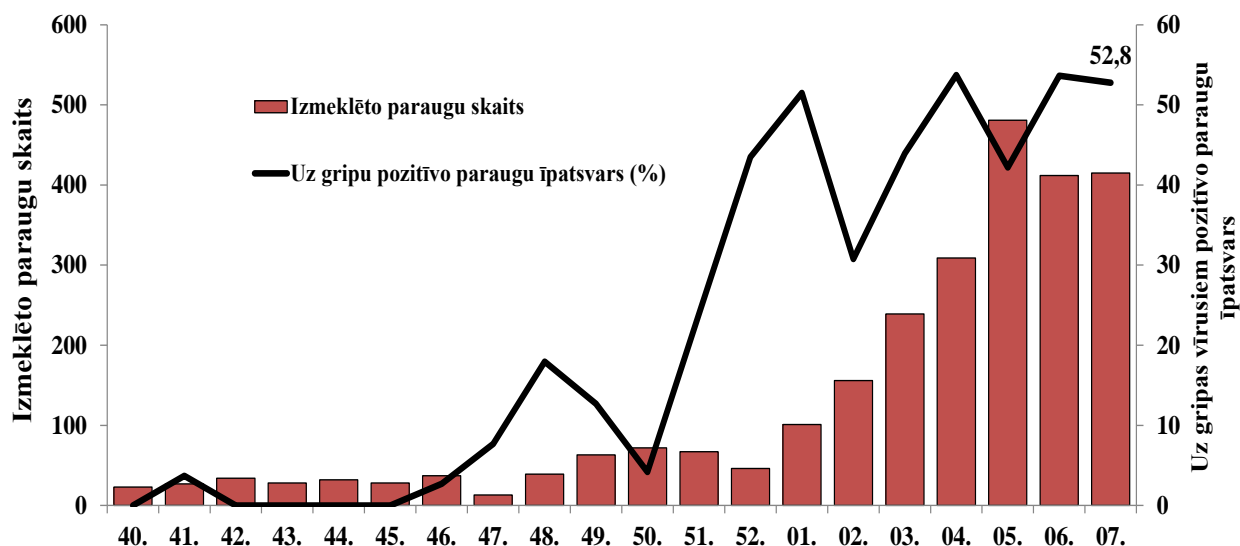
Pirmskolas izglītības iestāžu apmeklējums

Pirmskolas izglītības iestādes 7. nedēļas ceturtdienā apmeklēja vidēji 65,7% reģistrēto bērnu – par 0,8% vairāk nekā iepriekšējā nedēļā. Mazāk nekā vidēji Latvijā apmeklēja bērnudārzus Gulbenē, Jēkabpilī, Jūrmalā, Rēzeknē un Rīgā.

Monitoringa pilsētas /nedēļas	Daugavpils	Gulbene	Jelgava	Jēkabpils	Jūrmala	Liepāja	Rēzekne	Rīga	Valmiera	Ventspils	Vidēji
03.	62,2	65,7	76,3	74,4	67,6	83,3	75,3	74,8	84,1	75,4	73,4
04.	54,6	65,7	61,7	57,7	50,8	73,7	63,4	66,8	80,5	70,4	65,3
05.	54,6	67,3	53,4	47,9	43,8	72,7	66,9	60,3	60,2	71,1	62,0
06.	59,6	67,7	61,7	52,7	51,5	74,6	60,7	64,2	59,3	71,7	64,8
07.	68,2	65,3	69,6	37,7	52,5	71,3	63,6	63,5	73,5	72,9	65,7
Salīdzinājumā ar 06.nedēļu	8,6	-2,4	7,9	-14,9	1,0	-3,4	2,9	-0,7	14,2	1,2	0,8

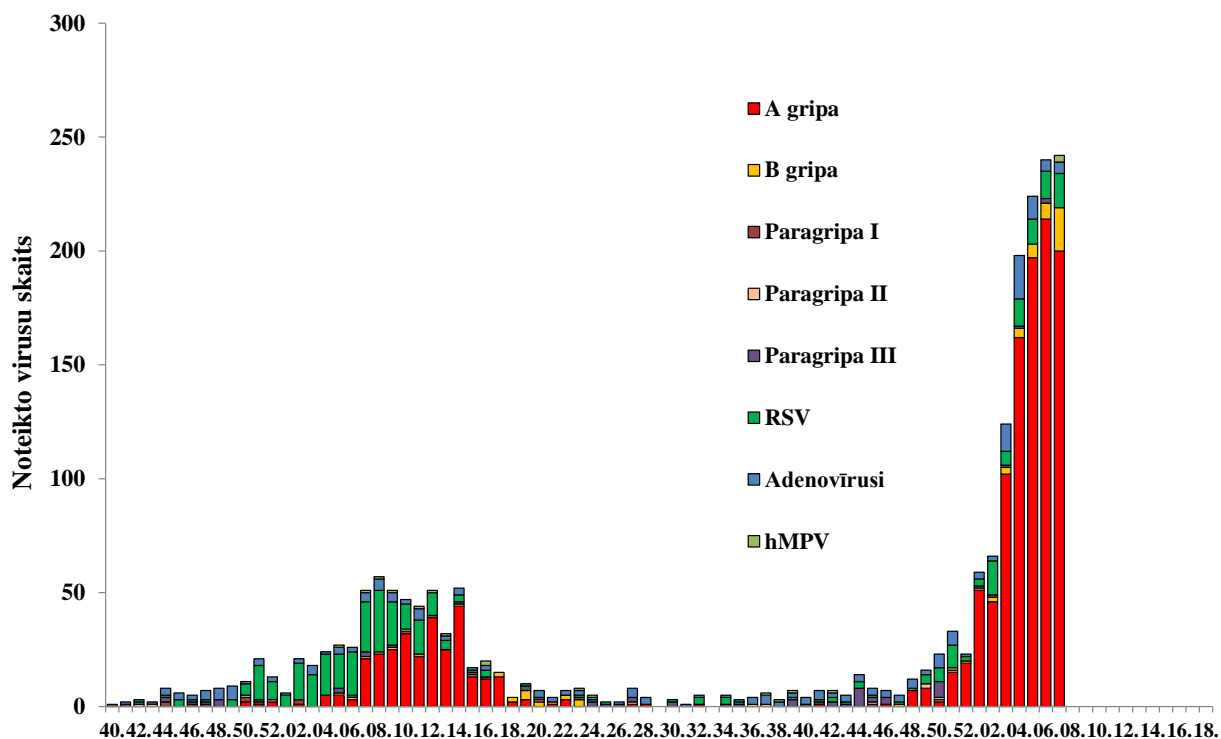
Elpceļu vīrusu laboratoriskā noteikšana

2015. gada 7. nedēļā SIA „Rīgas Austrumu klīniskā universitātes slimnīca” (RAKUS) stacionāra „Latvijas Infektoloģijas centrs” laboratorijā izmeklēti 415 personu klīniskie paraugi. Pavisam noteikti 219 gripas vīrusi – 200 (91,3%) *A tipa* un 19 (8,7%) *B tipa* gripas vīrusi. Noteikti citi elpceļu infekciju izraisītāji: respiratori sincitiālie vīrusi (15), adenovīrusi (5), hMPV (3) un rinovīrusi (4).



Pozitīvo paraugu īpatsvars uz gripas vīrusiem no kopējā izmeklēto paraugu skaita (219/415) ir bijis 52,8%. Kopš sezonas sākuma (40. nedēļa) RAKUS LIC laboratorijā noteikti 1025 *A tipa* gripas vīrusi un 46 *B tipa* gripas vīrusi.

Noteikto elpceļu vīrusu skaits 2013.–2014. un 2014.–2015. gada sezonā pa nedēļām



Izdalīto gripas vīrusu celmu identifikācija no 2014. gada 40. līdz 2015. gada 6. nedēļai

Izdalītā gripas vīrusa celms	Skaitis
<i>A/Texas/50/2012(H3N2)</i> -lidzīgs vīruss*	20
<i>A/Switzerland/9715293/2013(H3N2)</i> - lidzīgs vīruss	13
<i>A/California/07/09 (H1N1pdm)</i> lidzīgs vīruss*	13
<i>B/Massachusetts/2/2012</i> - lidzīgs vīruss*	5
<i>B/Phuket/3073/2013</i> - lidzīgs vīruss	1
Kopā	52

* Pēc antigēniskā sastāva atbilst sezonālās vakcīnas sastāvā iekļautajiem gripas vīrusu celmiem.

Noteikto elpceļu vīrusu skaits 2014.–2015. gada sezonā pa nedēļām

Nedēļas	Izmeklēto paraugu skaits	A gripa	B gripa	Paragripa I	Paragripa II	Paragripa III	Paragripa IV	RSV	Adenovīrusi	Rinovīrusi	hMPV	Pozitīvo paraugu skaits	Pozitīvo paraugu īpatsvars (%)	Uz gripu pozitīvo paraugu īpatsvars (%)	Gripa no pozitīvo paraugu skaita (%)	RSV no pozitīvo paraugu skaita (%)
40.	23	0	0	0	0	1	0	1	3	0	0	5	21,7	0,0	0	20
41.	27	1	0	0	0	1	0	1	4	0	0	7	25,9	3,7	14,3	14,3
42.	34	0	0	0	0	2	0	2	2	0	1	7	20,6	0,0	0	28,6
43.	28	0	0	0	0	1	0	1	3	0	0	5	17,9	0,0	0	20
44.	32	0	0	0	0	8	0	3	3	0	0	14	43,8	0,0	0	21,4
45.	28	0	0	1	1	2	0	1	3	0	0	8	28,6	0,0	0	12,5
46.	37	1	0	0	0	3	0	0	3	0	0	7	18,9	2,7	14,3	0
47.	13	0	1	0	0	0	0	1	3	0	0	5	38,5	7,7	20	20
48.	39	7	0	0	0	0	0	1	4	0	0	12	30,8	17,9	58,3	8,3
49.	63	8	0	0	2	0	0	4	2	2	0	18	28,6	12,7	44,4	22,2
50.	72	2	1	0	1	7	0	6	6	0	0	23	31,9	4,2	13	26,1
51.	67	15	1	0	0	1	0	10	6	1	0	34	50,7	23,9	47,1	29,4
52.	46	19	1	0	0	0	0	2	1	0	0	23	50,0	43,5	87	8,7
01.	101	51	1	0	0	1	0	3	3	1	0	60	59,4	51,5	86,7	5
02.	156	46	2	1	0	0	0	15	2	1	0	67	42,9	30,8	71,6	22,4
03.	239	102	3	0	0	1	0	6	12	0	0	124	51,9	43,9	84,7	4,8
04.	309	162	4	0	0	1	0	12	19	1	0	199	64,4	53,7	83,4	6
05.	481	197	6	0	0	0	0	11	10	0	0	224	46,6	42,2	90,6	4,9
06.	412	214	7	0	0	2	0	12	5	0	0	240	58,3	53,6	92,1	5
07.	415	200	19	0	0	0	0	15	5	4	3	246	59,3	52,8	89	6,1
Kopā	2622	1025	46	2	4	31	0	107	99	10	4	1328	50,6	40,8	80,6	8,1

Elpceļu vīrusu noteikšana monitoringā iekļautajās ģimenes ārstu praksēs Rīgā

Nedēļas	Paraugu skaits	A gripa netipēts	A (H3)	B gripa	Paragripa I	Paragripa II	Paragripa III	Paragripa IV	RSV	Adenovīrusi	Rinovīrusi	Enterovīrusi	Koronavīrusi	Pozitīvo paraugu skaits	Uz gripu pozitīvo paraugu īpatsvars (%)
03.	10	5	2	0	0	0	0	0	0	0	0	0	0	7	70,0
04.	25	4	16	0	0	0	0	0	1	0	4	1	4	30	80,0
05.	8	8	0	0	0	0	0	0	0	0	0	0	0	8	100,0
06.	5	2	0	0	0	0	0	0	0	0	0	0	0	2	40,0
07.	10	4	0	0	0	0	0	0	0	0	0	0	0	4	40,0
Kopā	58	23	18	0	0	0	0	0	1	0	4	1	4	51	70,7

Pacientu izmeklēšanu uz elpceļu vīrusiem veic 11 no 29 ģimenes ārstiem, kas piedalās gripas monitoringā Rīgā. Kopā izmeklēti 58 pacienti, kuri vērsušies ģimenes ārstu praksēs ar gripas klīniskiem simptomiem. Gripas vīrusi noteikti 41 no 58 pacientiem jeb vidēji 70,7% gadījumu. Noteikti arī citi elpceļu vīrusi –rinovīrusi, koronavīrusi, RSV un enterovīruss.

Secinājumi

2015. gada 7. nedēļā gripas intensitāte ir turpinājusi samazināties, tomēr klīniskie gripas gadījumi reģistrēti ambulatorajās iestādēs visās monitoringā iekļautajās administratīvajās teritorijās. Stacionārās ārstniecības iestādēs, kas sniedz monitoringa datus, stacionēto pacientu skaits gripas un gripas izraisītās pneimonijas gadījumos ir samazinājies.

SIA RAKUS stacionāra LIC laboratorijā no kopējā izmeklēto paraugu skaita (415) gripas vīrusi noteikti 52,8% gadījumu (iepriekšējā nedēļā 53,6% gadījumu).

Eiropas reģiona gripas uzraudzības tīkla „Flu News Europe” informācija

(<http://www.flunewseurope.org/>)

Par epidemioloģisko situāciju 2015. gada 6. nedēļā Eiropas reģionā informējušas 42 valstis. Par zemu gripas izplatību informējušas 10 valstis, galvenokārt Eiropas reģiona austrumu daļas valstis. Astoņas valstis (Albānija, Beļģija, Vācija, Ungārija, Itālija, Latvija, Slovākija un Šveice) ziņoja par augstu un viena (Luksemburga) par ļoti augstu gripas intensitāti. Par vidēju gripas aktivitāti informēja 24 valstis, galvenokārt rietumu, ziemeļu un centrālajā Eiropas reģiona daļā, tajā skaitā 15 no tām ziņojušas par plašu gripas izplatību. Gripas uzraudzības tīkla ietvaros izmeklēti 2650 klīniskiem paraugi, no tiem 50,5 % noteikti gripas vīrusi. Plašāka informācija iknedēļas pārskatā Eiropas Slimību profilakses un kontroles centra mājas lapā (ECDC): http://www.ecdc.europa.eu/en/healthtopics/seasonal_influenza/epidemiological_data/Pages/influenza_activity_EU_EEA_activity_maps.aspx.

Virusoloģijas dati

Tīkla ietvaros 2015. gada 6. nedēļā izmeklēti 2625 klīniskie paraugi, no tiem 1331 (51%) paraugā (33 valstīs) noteikti gripas vīrusi: 1068 (80%) *A tipa* un 263 (20%) *B tipa* gripas vīrusi. No 875 *A tipa* gripas vīrusiem 710 (81%) tipēti kā *A/H3N2* un 165 (19%) kā *A/H1N1pdm09*. Raksturots 51 *B tipa* gripas vīruss – no tiem 49 pieder *B-Yamagata* līnijai, kurš ir iekļauts sezonālās vakcīnas sastāvā un divi pieder *Victoria* līnijai.

Divdesmit astoņas valstis informēja par dominējošo gripas vīrusu: četras valstis, Ziemeļīrija un Skotija (Apvienotā Karaliste) par *A tipa* gripas vīrusu, 18 valstis par dominējošo *A(H3N2)*, Serbija un Slovēnija par dominējošo *A(H1N1)pdm09* vīrusu, taču Gruzija, Grieķija un Rumānija ziņoja par dominējošo *B tipa* gripas vīrusu.

Rezultāti par ārpus gripas uzraudzības tīkla testētiem paraugiem ir līdzīgi tīkla ietvaros iegūtiem rezultātiem: dominējošie ir *A tipa* gripas vīrusi un no tiem *A/H3N2* dominē pār *A/H1N1pdm09*.

Par stacionētiem pacientiem

Kopš sezonas sākuma (2014. gada 40. nedēļa) astoņas valstis (Somija, Francija, Īrija, Rumānija, Slovākija, Spānija, Zviedrija un Apvienotā Karaliste) ir ziņojušas par 2161 laboratoriski apstiprinātu stacionētu gripas gadījumu, tajā skaitā 1572 gadījumos pacienti uzņemti intensīvās terapijas nodaļās (ITN). No tiem par 826 (53%) gadījumiem ziņojusi Apvienotā Karaliste. No 2161 laboratoriski apstiprināta gadījuma 1970 (91%) gadījumos noteikts *A tipa* gripas vīruss (tipēti 706 vīrusi: 551 *A(H3N2)* un 155 *A(H1N1)pdm*) un 186 *B tipa* gripas vīrusi.

2015. gada 6. nedēļā stacionēti 229 pacienti ar laboratoriski apstiprinātu gripu, t.sk. 144 intensīvās terapijas nodaļās: četri Somijā, 87 Francijā, divi Īrijā, četri Rumānijā, trīs Zviedrijā, 18 Spānijā un 26 pacienti Lielbritānijā. ITN pacientiem *A tipa* gripa apstiprināta 131 (91%) gadījumā un *B tipa* desmit gadījumos. No 27 tipētiem *A tipa* gripas vīrusiem 20 (74%) bija *A/H3N2* gripas vīrusi un 7 (26%) *A/H1N1pdm09*. Kopš sezonas sākuma no 668 pacientiem 65 un>

vecuma grupā (gadījumos, kad bija zināms pacientu vecums), 349 (49%) uzņemti ITN un 319 citas nodaļās.

Gripas vīrusu antigēniskais raksturojums no 2014.gada 40. līdz 2015. gada 6. nedēļai

Antigēniskā grupa	Vīrusu skaits
<i>A(H1N1) A/California/7/2009-līdzīgs</i> ^{1,2}	91
<i>A(H3N2) A/Texas/50/2012-līdzīgs</i> ¹	100
<i>A(H3N2) A/Switzerland/9715293/2013-līdzīgs</i> ²	215
<i>B/Massachusetts/02/2012-like (Yamagata līnijas)</i> ¹	33
<i>B/Wisconsin/1/2010-like (Yamagata līnijas)</i>	1
<i>B/Phuket/3073/2013-like (Yamagata līnijas)</i> ²	83
<i>B/Florida/4/2006 (Yamagata līnijas)</i>	2
<i>B/Brisbane/60/2008-like (Victoria līnijas)</i> ³	4

¹ Rekomendēts iekļaut gripas vakcīnas sastāvā 2014.–2015. gada sezonas ziemeļu puslodē

² Rekomendēts iekļaut gripas vakcīnas sastāvā 2015. gada sezonas dienvidu puslodē

³ Rekomendēts iekļaut četru komponentu gripas vakcīnas sastāvā

Gripas vīrusu ģenētiskais raksturojums no 2014.gada 40. līdz 2015. gada 6. nedēļai

Filoģenētiskā grupa	Skaits
<i>A(H1N1pdm09) A/South Africa/3626/2013</i> ¹	43
<i>A(H1N1pdm09) A/Dakar/04/2014</i>	1
<i>A(H1N1pdm09) A/St.Petersburg/27/2011</i>	6
<i>A(H3N2) A/Perth/16/2009</i>	1
<i>A(H3N2) A/Texas/50/2012 (apakšgrupa 3C.1)</i> ¹	7
<i>A(H3N2) A/Stockholm/1/2013 (subgroup 3C.2)</i> ²	1
<i>A(H3N2) A/Hong Kong/5738/2014 (apakšgrupa 3C.2a)</i> ²	315
<i>A(H3N2) A/Samara/73/2013 (apakšgrupa 3C.3)</i> ¹	122
<i>A(H3N2) A/Switzerland/9715293/2013 (apakšgrupa 3C.3a)</i> ²	47
<i>B/Phuket/3073/2013 (Yamagata-līnijas klaidis)</i> ³	125
<i>B/Brisbane/60/2008 (Victoria līnijas)</i>	4

¹ Vīruss pēc piederības ģenētiskai grupai ir līdzīgs vīrusam, kas iekļauts vakcīnas sastāvā

² Vīruss pēc piederības ģenētiskai grupai ir atšķirīgs no vīrusa, kas iekļauts vakcīnas sastāvā

Rezistence pret antivirāliem preparātiem

Virusa tips un apakštīps	Rezistence pret neiramīdāzes inhibitoriem				Rezistence pret M2 inhibitoriem	
	Oseltamivir		Zanamivir		Amantadin, rimantadin	
	Testētie izolāti	t.sk. rezistenti/ %	Testētie izolāti	t.sk. rezistenti/ %	Testētie izolāti	t.sk. rezistenti/ %
<i>A netipēts</i>	2	0	2	0	0	0
<i>A(H1)</i>	0	0	0	0	0	0
<i>A(H3)</i>	409	1 (0,2%)	406	1 (0,2%)	79	79 (100%)
<i>A(H1N1)pdm09</i>	52	0	52	0	4	4 (100%)
<i>B tipa</i>	31	0	31	0	neattiecās	

PVO 09.02.2015. informācija par gripas izplatību pasaulē

http://www.who.int/influenza/surveillance_monitoring/updates/latest_update_GIP_surveillance/en/

Gripas aktivitāte bijusi augsta ziemeļu puslodē, kur līdz šim brīdim *A/H3N2* ir dominējošs gripas vīruss. Antigēniskais raksturojums lielākai daļai *A/H3N2* vīrusu norāda uz atšķirībām no Ziemeļu puslodes 2014.-2015. gada sezonālajā vakcīnā iekļautā *A/H3N2* komponenta. Līdz šim brīdim testētiem *A/H3N2* vīrusiem noteikta jutība pret neiraminidāzes inhibitoriem.

- **Ziemeļamerikā** gripas izplatība sasniegusi epidēmijas pīķi ; dominējošs gripas vīruss – *A/H3N2*.
- **Eiropā** gripas epidēmiskā izplatība turpinās, īpaši augsta tā bijusi PVO Eiropas reģiona rietumu un centrālajā daļā; šajā sezonā dominējošs vīruss - *A/H3N2*.
- **Ziemeļu Āfrikā un Tuvajos Austrumos** gripas aktivitāte sasniegusi epidēmijas pīķi, dominē *A/H3N2* un *B tipa* gripas vīrusi, taču Alžīrija un Irāna informēja par *A/H1N1pdm09* vīrusa izplatības pieaugumu;
- **Āzijas** mērenā klimata valstīs, gripa aktivitāte, šķiet, ir sasniegusi epidēmijas pīķi ziemeļu Ķīnā, taču joprojām pieaug Japānā un Korejas Republikā; līdz šim dominēja gripa (*H3N2*) vīruss;
- **Amerikas tropu valstīs** gripas aktivitāte bija zema lielākajā daļā valstu Karību, Centrālamerikā un tropu Dienvidamerikas valstīs;
- **Tropu Āzijā** gripas aktivitāte palielinājusies dienvidu Ķīnā; Ķīnas Honkongas īpašās pārvaldes apgabals un Indija.
- **Dienvidu puslodē** gripas aktivitāte saglabājās starp sezonu līmenī.
- **FluNet** apkopota informācija (5. februārī) no 93 valstu, reģionu vai teritoriju Nacionāliem gripas references centriem un citām laboratorijām (par 2015. gada 2. un 3. nedēļu). PVO (GISRS) laboratorijās testēti vairāk nekā 135 489 paraugi. No 32 188 pozitīvajiem paraugiem uz gripas vīrusiem, 28 139 (87,4%) paraugos noteikti *A tipa* gripas vīrusi un 4049 (12,6%) *B tipa* gripas vīrusi. No *A* gripas vīrusiem 1151 (7,6%) bija tipēti kā *A(H1N1)pdm09* un 13 968 (92,4%) kā *A(H3N2)*. No raksturotajiem *B tipa* vīrusiem 1463 (99%) pieder *B-Yamagata* līnijai un 15 (1%) *B-Victoria* līnijai.

Materiālu sagatavoja: SLIMĪBU PROFILAKSES UN KONTROLES CENTRA Infekcijas slimību riska analīzes un profilakses departamenta Infekcijas slimību uzraudzības un imunizācijas nodaļas epidemioloģe Raina Nikiforova, piedaloties Sabiedrības veselības analītiķei Katei Vulānei.

2014.–2015.gada AAEI un gripas monitoringa 7. nedēļā datus sniedza:

- 67 primārās veselības aprūpes ārsti (reģistrēto pacientu skaits 105522 jeb 5,3% no kopējā Latvijas iedzīvotāju skaita)
- 11 stacionārās ārstniecības iestādes
- 35 vispārējās izglītības iestādes
- 34 pirmsskolas izglītības iestādes

Izmantoti SIA Rīgas Austrumu klīniskās universitātes slimnīcas (RAKUS) stacionāra „Latvijas Infektoloģijas centrs” (LIC) laboratorijas dati.

Pateicamies visiem monitoringa dalībniekiem par savlaicīgi un precīzi sniegtu informāciju.

Datu pārpublicēšana un citēšana – atsauce uz Slimību profilakses un kontroles centra “Epidemioloģijas biļetenu” ir obligāta.