



LATVIJAS REPUBLIKAS VESELĪBAS MINISTRIJA

## SLIMĪBU PROFILAKSES UN KONTROLES CENTRS

Dunties iela 22, Rīga, LV-1005 • Tālr. 67501590 • Fakss 67501591 • E-pasts: info@spkc.gov.lv • Reģ. Nr. 90009756700

### EPIDEMIOLOĢIJAS BIĻETENS

Nr. 9 (1392)

2015. gada 24. februārī

#### Pārskats par akūtu augšējo elpceļu infekciju (AAEI) un gripas\* izplatību 2015. gada 8. nedēļā Latvijā

2015. gada 8. nedēļā monitoringā iekļautajās ambulatorajās iestādēs (informāciju sniegušas 67 ģimenes ārsta prakses) reģistrēti 156 klīniskie gripas gadījumi. Gripas aktivitāte, salīdzinot ar 7. nedēļu, ir samazinājusies par 53,6 % un vidējā intensitāte bijusi 145,0 gadījumi uz 100 000 iedzīvotājiem.

Vēršanās ambulatorajās iestādēs AAEI gadījumos 8. nedēļā, salīdzinot ar 7. nedēļu, samazinājusies par 8,1% – vidēji 1157,5 gadījumi uz 100 000 iedzīvotājiem.

#### Pacientu vēršanās pie ārsta ar AAEI, gripu un pneimoniju vidēji uz 100 000 iedzīvotājiem<sup>1</sup>

	Vecuma grupas	04.	05.	06.	07.	08.	Salīdzinot ar iepriekšējo nedēļu (%)
AAEI	Vidēji	1240,2	1659,4	1506,2	1259,5	1157,5	<b>-8,1</b>
	0-4	6207,5	6845,1	6462,7	5621,4	5564,1	<b>-1,0</b>
	5-14	4349,1	6541,7	5345,0	4028,7	3889,1	<b>-3,5</b>
	15-64	717,5	924,6	929,1	798,2	710,5	<b>-11,0</b>
	65 un >	246,5	433,2	382,1	347,6	260,1	<b>-25,2</b>
Gripa	Vidēji	356,0	569,5	402,6	312,7	145,0	<b>-53,6</b>
	0-4	867,9	1395,8	1070,7	707,5	191,2	<b>-73,0</b>
	5-14	1602,8	2024,3	1366,2	827,7	339,1	<b>-59,0</b>
	15-64	229,4	416,1	305,5	275,5	141,8	<b>-48,5</b>
	65 un >	48,3	161,2	101,6	80,6	49,1	<b>-39,1</b>
Pneimonija	Vidēji	19,4	22,7	28,9	30,3	19,5	<b>-35,6</b>
	0-4	37,7	38,2	57,4	57,4	133,8	<b>133,3</b>
	5-14	58,6	29,9	39,9	59,8	10,0	<b>-83,3</b>
	15-64	13,9	19,9	28,0	27,0	13,9	<b>-48,5</b>
	65 un >	14,5	25,2	19,3	20,1	14,7	<b>-26,9</b>

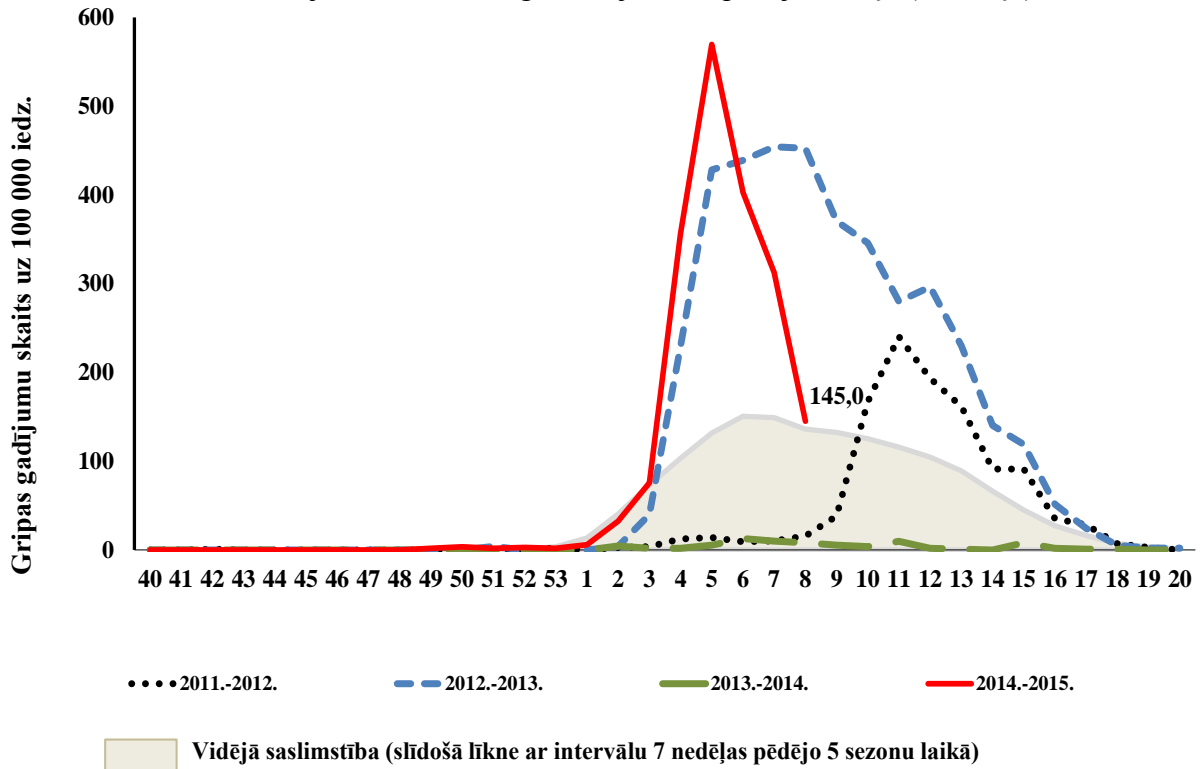
\*klīniski apstiprināti gripas gadījumi monitoringa iestādēs

Vēršanās ambulatorajās iestādēs pneimoniju gadījumos samazinājusies vidēji par 35,6%. Saslimstības pieaugums tika novērots bērniem vecuma grupā 0-4 gadi.

<sup>1</sup>Saslimstības līmenis, jeb vēršanās pēc medicīniskas palīdzības nedēļas laikā, tiek aprēķināta pamatojoties uz pacientu skaitu, kas pirmo reizi sakarā ar patreizējo saslimšanas epizodi vērsušies pie ģimenes ārsta.

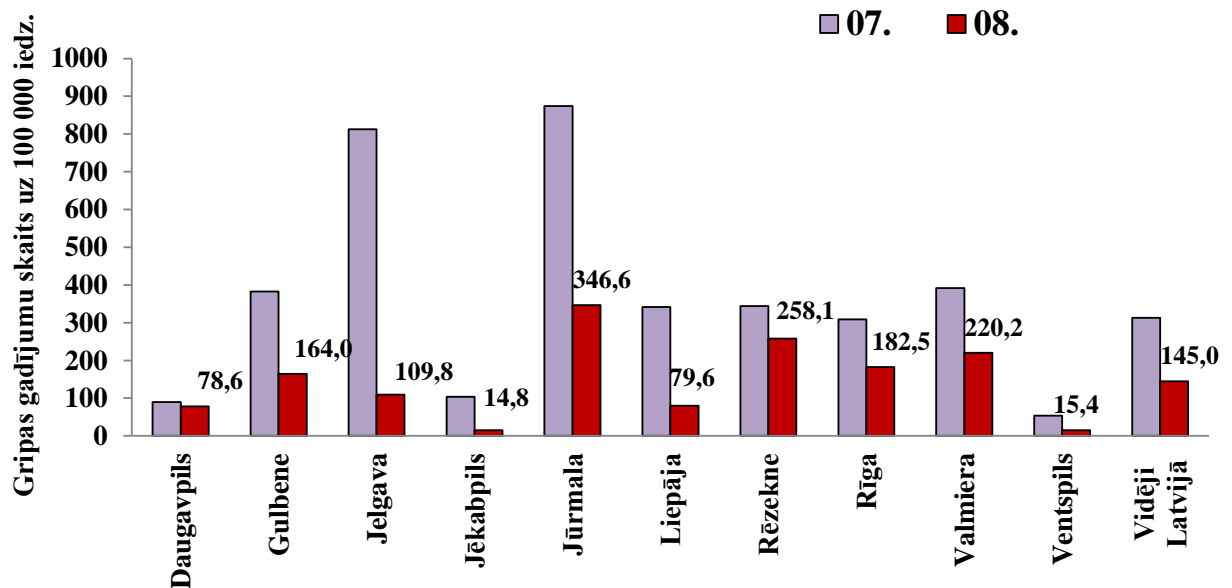
## Vēršanās ambulatorajās iestādēs gripas gadījumos 2014.–2015. gada sezonā

Vēršanās monitoringā iekļautajās ambulatorajās iestādēs gripas gadījumos, salīdzinot ar iepriekšējo nedēļu, ir turpinājusi samazināties - par 53,6%. Vidējā intensitāte (145,0 gadījumi uz 100 000 iedzīvotājiem) bijusi līdzīga piecu gadu vidējiem rādītājiem šajā laika periodā. Maksimālā saslimstība šajā sezonā tika reģistrēta janvāra pēdējā nedēļā (5.nedēļa).



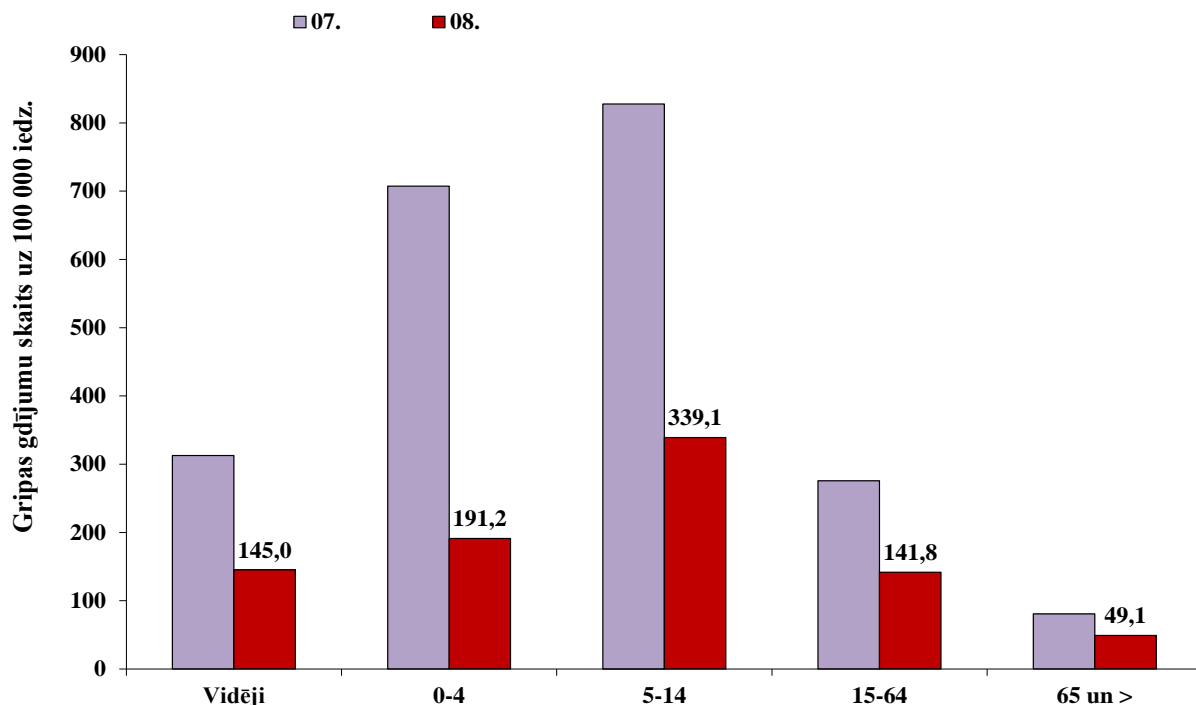
## Gripa atsevišķās monitoringa teritorijās

Par reģistrētajiem klīniskiem gripas gadījumiem informācija tika saņemta no visām monitoringā iekļautajām teritorijām. Sešās no desmit monitoringa teritorijām intensitāte pārsniedza 100 gadījumus uz 100 000 iedzīvotājiem. Visaugstākā saslimstība 8. nedēļā bijusi Jūrmalā – 346,6 gadījumi uz 100 000 iedzīvotājiem, Rēzeknē – 258,1 gadījums uz 100 000 iedzīvotājiem un arī Valmierā – 220,2 gadījumi uz 100 000 iedzīvotājiem.



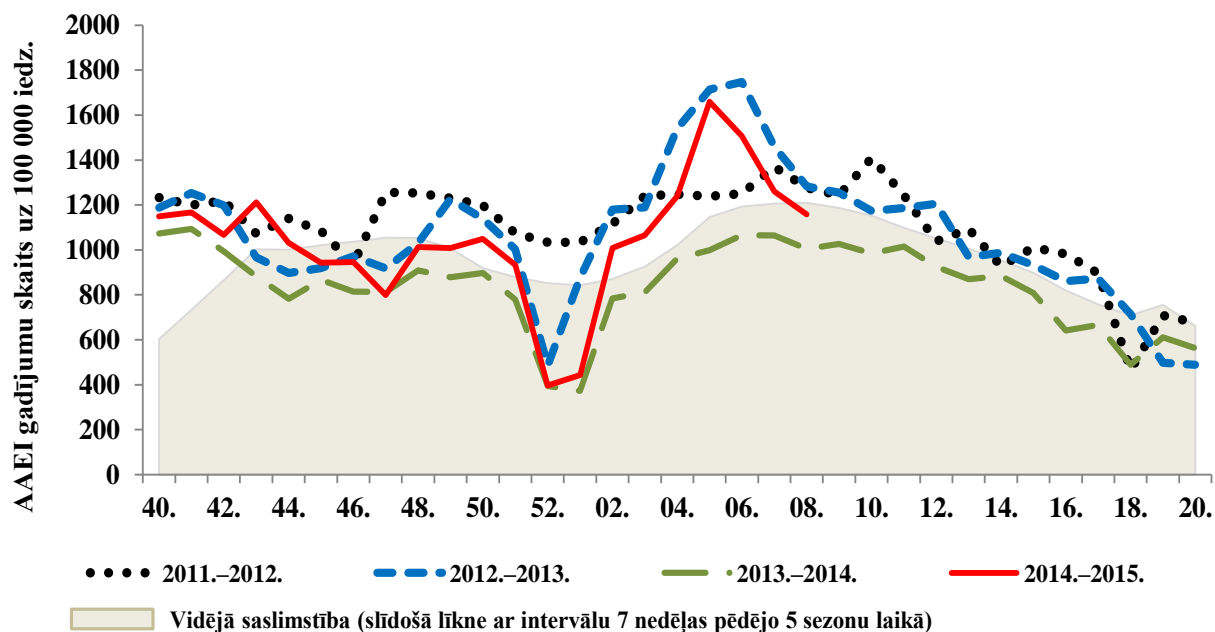
### Gripas atsevišķās vecuma grupās

Vēršanās ambulatorajās iestādēs gripas gadījumos ir samazinājusies visās vecuma grupās, taču visaugstākā tā bijusi bērniem 5–14 gadu vecuma grupā – 339,1 gadījums uz 100 000 iedzīvotājiem.



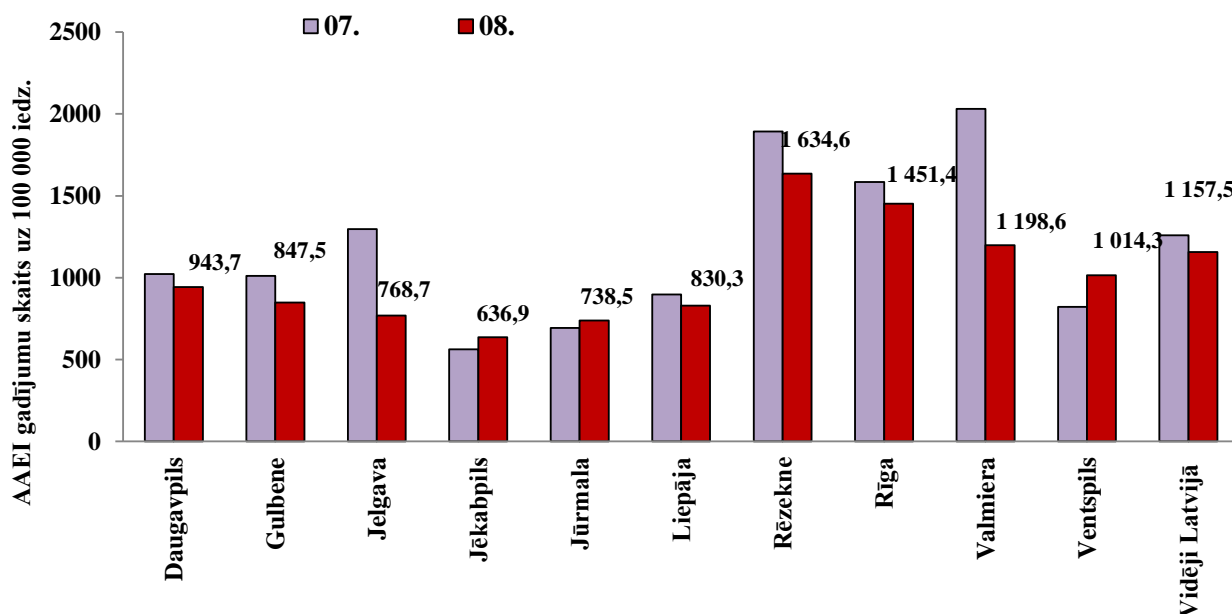
### Vēršanās ambulatorajās iestādēs AAEI gadījumos 2014.–2015. gada sezonā

Pacientu vēršanās ambulatorajās monitoringa iestādēs akūto augšējo elpceļu infekciju gadījumos 2015. gada 8. nedēļā bijusi augstāka par 2013.–2014. gada sezonā reģistrētajiem rādītājiem šajā laika periodā, taču nedaudz zemāka nekā reģistrēta 2011.–2012. un 2012.–2013. gada sezonu attiecīgajā laika periodā.



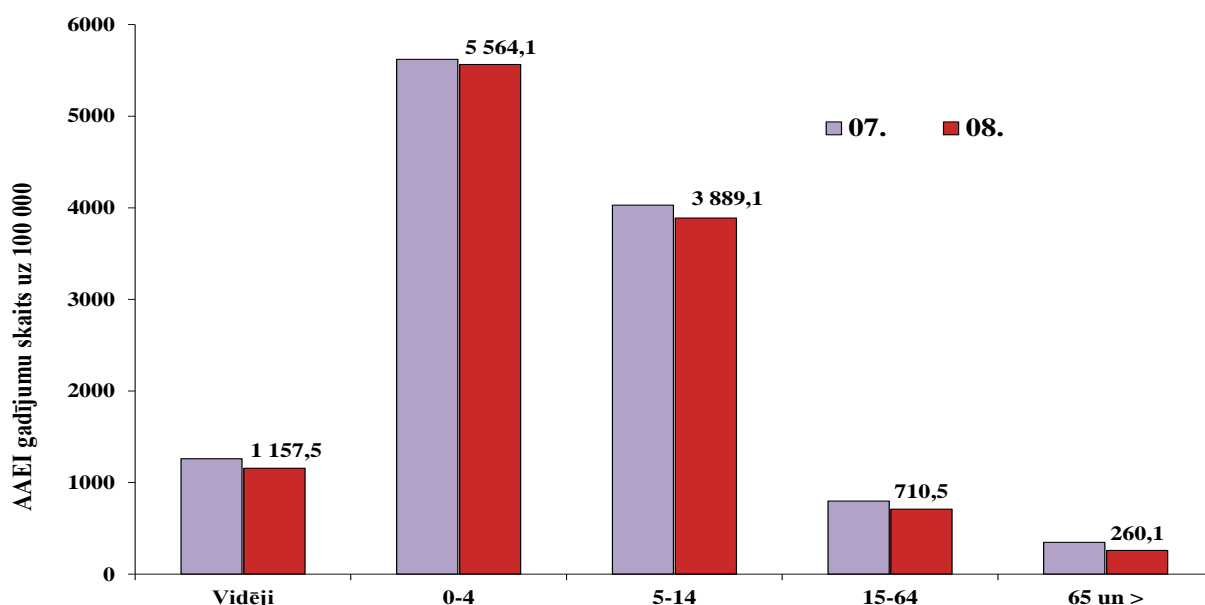
### AAEI atsevišķās monitoringa teritorijās

Ambulatoro apmeklējumu skaits AAEI gadījumos palielinājies trijās no desmit monitoringā iekļautajām teritorijām un attiecīgi septiņās tas ir samazinājies. Augstāka saslimstība nekā vidēji Latvijā bijusi Rēzeknē, Rīgā un Valmierā.



### AAEI atsevišķās vecuma grupās

Vēršanās ambulatorajās iestādēs AAEI gadījumos ir samazinājusies visās vecuma grupās. Visaugstākā tā bijusi bērnu vecuma grupā 0–4 gadi (5564,1 gadījums uz 100 000 iedzīvotājiem) un arī 5-14 gadi (3889,1 uz 100 000 iedzīvotājiem).



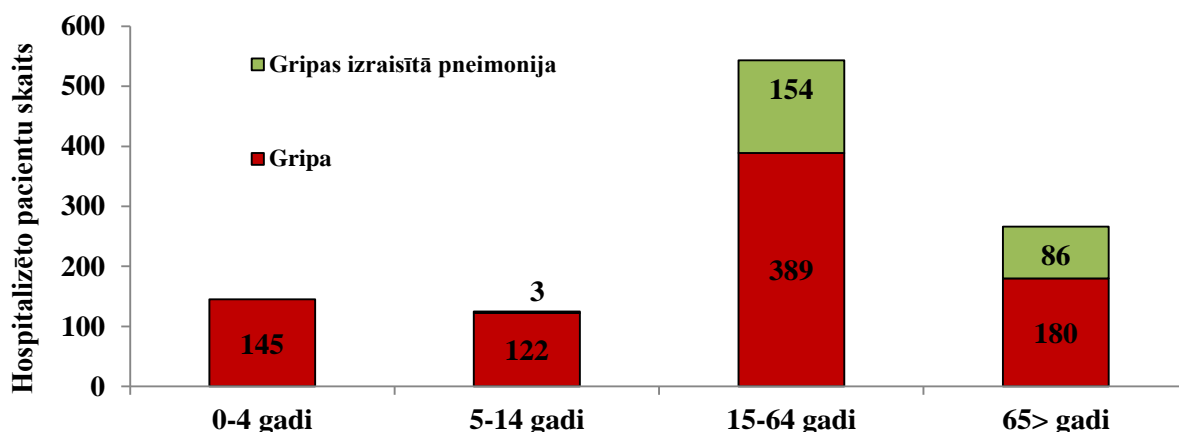
### Hospitalizētie pacienti gripas gadījumos

2015. gada 8. nedēļā stacionēto pacientu skaits *gripas* un *gripas izraisītās pneimonijas* gadījumos ir samazinājies. No 11 slimnīcām, kas piedalās gripas monitoringā, par pacientiem stacionētiem ar diagnozi *gripa* ziņoja Daugavpils (19), Gulbenes (1), Liepājas (4), Rīgas (52),

Valmieras (5) un Ventspils (3) slimnīcas – kopā 84 pacienti. Par pacientiem ar diagnozi *gripas izraisītā pneimonija* informēja Gulbenes (3), Jelgavas (36), Rīgas (33) un Valmieras (2) slimnīcas – kopā 74 gadījumi (7. nedēļā – 36 gadījumi).

### Hospitalizētie pacienti pa vecuma grupām

Kopš sezonas sākuma pavisam stacionēti 1079 pacienti: gripas gadījumos 836 (77,5%) un 243 (22,5%) gripas izraisītās pneimonijas gadījumos. Pacienti ar aizdomām par gripu: 145 pacienti 0-4 vecuma grupā, 122 pacienti 5–14 gadu vecuma grupā, 389 pacienti 15–64 gadu vecuma grupā un 180 pacienti 65gadi un > vecuma grupā. Gripas izraisītās pneimonijas gadījumos trīs pacienti 5-14 gadu vecuma grupā, 154 pacienti 15-64 vecuma grupā un 86 pacients virs 65 gadu vecuma).



### Par pacientu nāves gadījumiem

2015. gada 8 nedēļā saņemta informācija par vienu nāves gadījumu, kad pacientam laboratoriski diagnosticēta gripa: pacients virs 70 gadu vecuma, kuram bijušas sirds asinsvadu, elpošanas sistēmas, nieru un centrālās nervu sistēmas hroniskas saslimšanas.

Kopš sezonas sākuma kopā saņemti desmit paziņojumi par nāves gadījumiem saistībā ar gripas infekciju. Pacientu vecums no 38 līdz 86 gadiem (vidējais vecums – 67 gadi); četri vīrieši, sešas sievietes. Deviņos gadījumos apstiprināta *A tipa* gripa, tajā skaitā divos gadījumos *A(H3)Texas50/2012-līdzīgs* vīruss, vienā gadījumā *A(H3)Switzerland*, un vienā gadījumā *B tipa* gripas vīruss *B/Yamagata līnijas*. Neviens no mirušajiem pacientiem šajā sezonā nebija vakcinējies pret gripu.

### Vispārējās izglītības iestāžu apmeklējums

Vispārējās izglītības iestādes 8. nedēļas ceturtdienā, apmeklēja vidēji 91,4% reģistrēto skolēnu. Apmeklētība palielinājusies par 6,3%. Mazāk nekā vidēji Latvijā skolas apmeklēja Gulbenē, Jelgavā, Jūrmalā, Liepājā, Rēzeknē un Rīgā.

Monitoringa pilsētas /nedēļas	Daugavpils	Gulbene	Jelgava	Jēkabpils	Jūrmala	Liepāja	Rēzekne	Rīga	Valmiera	Ventspils	Vidēji
04.	75,2	92,0	91,2	84,7	87,7	84,9	90,7	84,4	94,2	91,0	86,4
05.	63,9	88,3	67,8	86,1	84,4	85,3	86,4	82,5	79,6	91,3	83,0
06.	83,7	88,3	89,2	93,0	83,4	81,1	89,0	85,9	85,1	88,9	86,5
07.	91,9	79,4	84,4	82,4	83,9	88,4	87,8	91,2	0,0	90,4	85,1
08.	93,8	89,9	88,1	95,4	88,2	89,3	89,7	91,0	94,6	92,3	91,4
Salīdzinājumā ar 07.nedēļu	1,9	10,4	3,7	12,9	4,3	0,9	1,9	-0,2	94,6	1,9	6,3

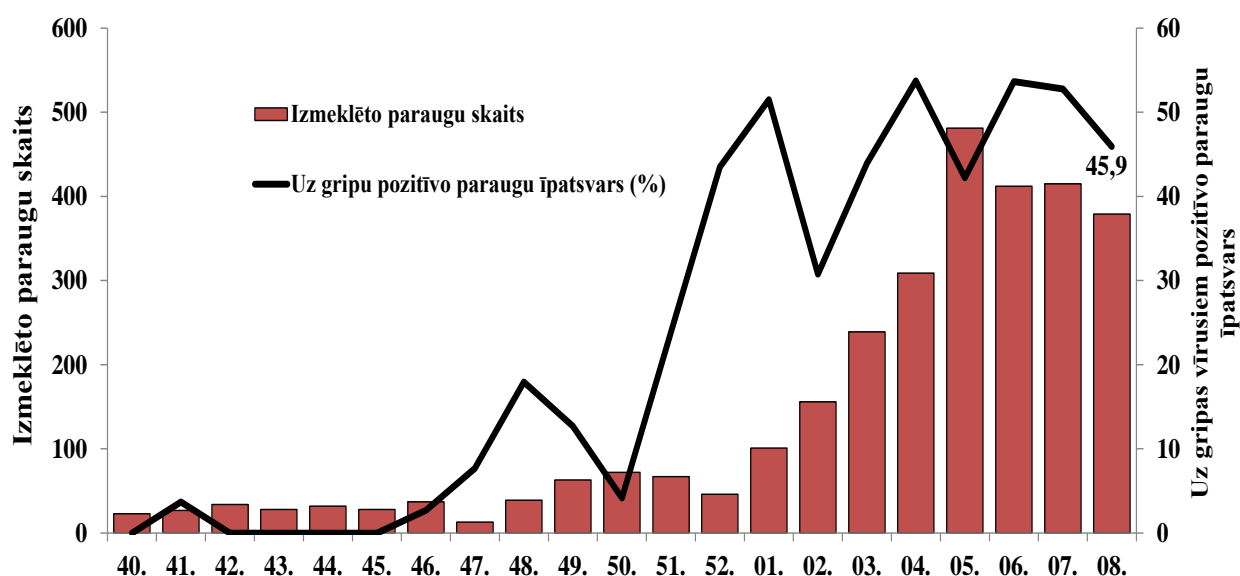
### Pirmskolas izglītības iestāžu apmeklējums

Pirmskolas izglītības iestādes 8. nedēļas ceturtdienā apmeklēja vidēji 71,7% reģistrēto bērnu – par 6% vairāk nekā iepriekšējā nedēļā. Mazāk nekā vidēji Latvijā apmeklēja bērnudārzus Gulbenē, Jēkabpilī, Jūrmalā un Rēzeknē.

Monitoringa pilsētas /nedēļas	Daugavpils	Gulbene	Jelgava	Jēkabpils	Jūrmala	Liepāja	Rēzekne	Rīga	Valmiera	Ventspils	Vidēji
04.	54,6	65,7	61,7	57,7	50,8	73,7	63,4	66,8	80,5	70,4	65,3
05.	54,6	67,3	53,4	47,9	43,8	72,7	66,9	60,3	60,2	71,1	62,0
06.	59,6	67,7	61,7	52,7	51,5	74,6	60,7	64,2	59,3	71,7	64,8
07.	68,2	65,3	69,6	37,7	52,5	71,3	63,6	63,5	73,5	72,9	65,7
08.	72,9	70,2	79,1	67,9	60,5	74,9	59,8	72,3	76,1	72,9	71,7
Salīdzinājumā ar 07.nedēļu	4,7	4,8	9,5	30,1	8,0	3,6	-3,8	8,8	2,7	0,0	6,0

### Elpceļu vīrusu laboratoriskā noteikšana

2015. gada 8. nedēļā SIA „Rīgas Austrumu klīniskā universitātes slimnīca” (RAKUS) stacionāra „Latvijas Infektoloģijas centrs” laboratorijā izmeklēti 379 personu klīniskie paraugi. Pavisam noteikti 174 gripas vīrusi – 147 (84,5%) *A tipa* un 27 (15,5%) *B tipa* gripas vīrusi. Noteikti citi elpceļu infekciju izraisītāji: respiratori sincitiālie vīrusi (15), adenovīrusi (6), hMPV (1), koronavīruss (1), enterovīrusi (2), bokavīruss (2) un rinovīrusi (2).

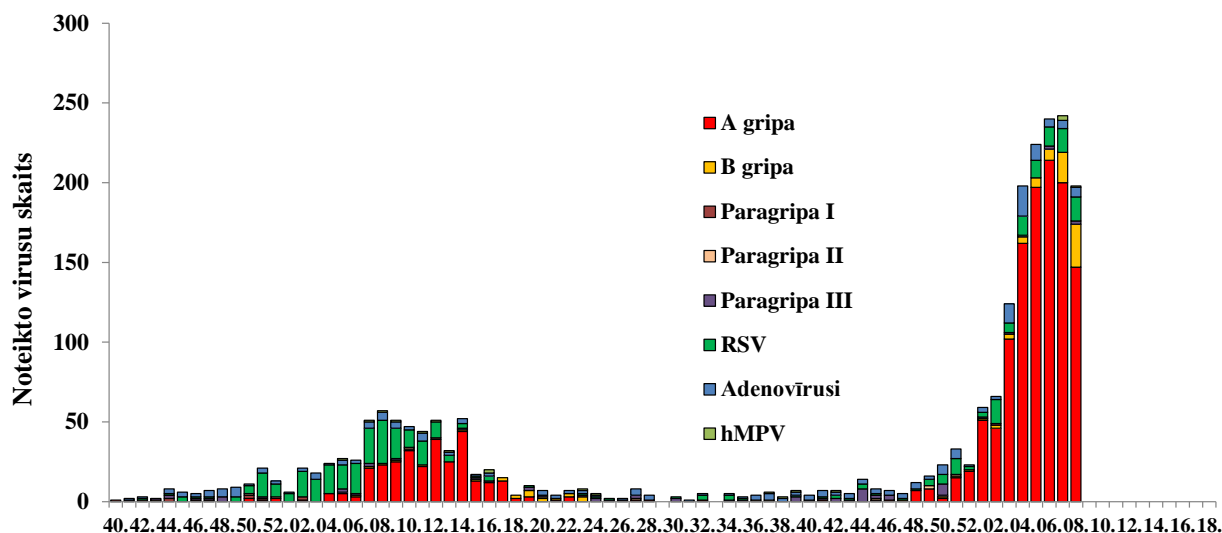


Pozitīvo paraugu īpatsvars uz gripas vīrusiem no kopējā izmeklēto paraugu skaita (174/379) ir bijis 45,9%. Kopš sezonas sākuma (40. nedēļa) RAKUS LIC laboratorijā noteikti 1172 *A tipa* gripas vīrusi un 73 *B tipa* gripas vīrusi.

### Noteikto elpceļu vīrusu skaits 2014.–2015. gada sezonā pa nedēļām

Nedēļas	Izmeklēto paraugu skaits	A gripa	B gripa	Paragripa I	Paragripa II	Paragripa III	RSV	Adenovīrusi	Rinovīrusi	hMPV	Bokavīrusi	Koronavīrusi	Enterovīrusi	Positīvo paraugu skaits	Positīvo paraugu īpatsvars (%)	Uz gripu pozitīvo paraugu īpatsvars (%)	Gripa no pozitīvo paraugu skaita (%)	RSV no pozitīvo paraugu skaita (%)
40.	23					1	1	3						5	21,7	0,0	0	20
41.	27	1				1	1	4						7	25,9	3,7	14,3	14,3
42.	34					2	2	2		1				7	20,6	0,0	0	28,6
43.	28					1	1	3						5	17,9	0,0	0	20
44.	32					8	3	3						14	43,8	0,0	0	21,4
45.	28			1	1	2	1	3						8	28,6	0,0	0	12,5
46.	37	1				3		3						7	18,9	2,7	14,3	0
47.	13		1				1	3						5	38,5	7,7	20	20
48.	39	7					1	4						12	30,8	17,9	58,3	8,3
49.	63	8			2		4	2	2					18	28,6	12,7	44,4	22,2
50.	72	2	1		1	7	6	6						23	31,9	4,2	13	26,1
51.	67	15	1			1	10	6	1					34	50,7	23,9	47,1	29,4
52.	46	19	1				2	1						23	50,0	43,5	87	8,7
01.	101	51	1			1	3	3	1		1			61	60,4	51,5	85,2	4,9
02.	156	46	2	1			15	2	1					67	42,9	30,8	71,6	22,4
03.	239	102	3			1	6	12						124	51,9	43,9	84,7	4,8
04.	309	162	4			1	12	19	1			1		200	64,7	53,7	83	6
05.	481	197	6				11	10						224	46,6	42,2	90,6	4,9
06.	412	214	7			2	12	5						240	58,3	53,6	92,1	5
07.	415	200	19				15	5	4	3	2	3		251	60,5	52,8	87,3	6
08.	379	147	27			2	15	6	2	1		1	2	201	53,0	45,9	86,6	7,5
Kopā	3001	1172	73	2	4	33	122	105	12	5	3	5	2	1536	51,2	41,5	81,1	7,9

### Noteikto elpceļu vīrusu skaits 2013.–2014. un 2014.–2015. gada sezonā pa nedēļām



### Izdalīto gripas vīrusu celmu identifikācija no 2014. gada 40. līdz 2015. gada 6. nedēļai

Izdalītā gripas vīrusa celms	Skaitis
<i>A/Texas/50/2012(H3N2)-līdzīgs vīruss*</i>	23
<i>A/Switzerland/9715293/2013(H3N2)- līdzīgs vīruss</i>	14
<i>A/California/07/09 (H1N1pdm) līdzīgs vīruss*</i>	13
<i>B/Massachusetts/2/2012- līdzīgs vīruss*</i>	9
<i>B/Phuket/3073/2013- līdzīgs vīruss</i>	1
<b>Kopā</b>	<b>60</b>

\* Pēc antigēniskā sastāva atbilst sezonālās vakcīnas sastāvā iekļautajiem gripas vīrusu celmiem.

### Elpceļu vīrusu noteikšana monitoringā iekļautajās ģimenes ārstu praksēs Rīgā

Nedēļas	Paraugu skaits	A gripa netipēts	A (H3)	B gripa	Paragripa I	Paragripa II	Paragripa III	RSV	Adenovīrusi	Rinovīrusi	Enterovīrusi	Bokavīruss	Koronavīrusi	Noteikto vīrusu skaits	Uz gripu pozitīvo paraugu īpatsvars (%)
03.	10	5	2											7	70,0
04.	25	4	16					1					1	22	80,0
05.	8	8								4	1		3	16	100,0
06.	5	2												2	40,0
07.	10	6							1			1	1	9	60,0
08.	6	2												2	33,3
<b>Kopā</b>	<b>64</b>	<b>27</b>	<b>18</b>	<b>0</b>	<b>0</b>	<b>0</b>	<b>0</b>	<b>1</b>	<b>1</b>	<b>4</b>	<b>1</b>	<b>1</b>	<b>5</b>	<b>58</b>	<b>70,3</b>

Pacientu izmeklēšanu uz elpceļu vīrusiem veic 11 no 29 ģimenes ārstiem, kas piedalās gripas monitoringā Rīgā. Kopā izmeklēti 64 pacienti, kuri vērsušies ģimenes ārstu praksēs ar gripas klīniskiem simptomiem. Gripas vīrusi noteikti 45 no 64 pacientiem jeb vidēji 70,3% gadījumu. Noteikti arī citi elpceļu vīrusi – rinovīrusi, koronavīrusi, RSV un enterovīruss, koronavīruss, bokavīruss un adenovīruss.

### Secinājumi

2015. gada 8. nedēļā gripas intensitāte ir turpinājusi samazināties, tomēr klīniskie gripas gadījumi reģistrēti ambulatorajās iestādēs visās monitoringā iekļautajās administratīvajās teritorijās. Stacionārās ārstniecības iestādēs, kas sniedz monitoringa datus, stacionēto pacientu skaits gripas gadījumos ir samazinājies, taču palielinājies pacientu skaits gripas izraisītās pneimonijas gadījumos

SIA RAKUS stacionāra LIC laboratorijā no kopējā izmeklēto paraugu skaita (379) gripas vīrusi noteikti 45,0% gadījumu (iepriekšējā nedēļā 52,8% gadījumu).

### Eiropas reģiona gripas uzraudzības tīkla „Flu News Europe” informācija

(<http://www.flunewseurope.org/>)

Par epidemioloģisko situāciju 2015. gada 7. nedēļā Eiropas reģionā informējušas 38 valstis. Par zemu gripas izplatību informējušas septiņas valstis, galvenokārt Eiropas reģiona centrālās un austrumu daļas valstis, tajā skaitā Apvienotā Karaliste (Velsa); trīs valstis ziņoja par pieauguma tendenci, norādot, ka gripas sezona vēl nav sākusies.

Astoņas valstis, galvenokārt Eiropas rietumu daļā, ziņoja par gripas augstu intensitāti un plašu ģeogrāfisku izplatību ar pieauguma vai stabilu tendenci. Par vidēju gripas aktivitāti informēja 22 valstis, galvenokārt rietumu, ziemeļu un centrālajā Eiropas reģiona daļā un Krievijas Federācijā. No tām 15 valstīs gripas pozitīvo paraugu skaits bijis 50% vai vairāk, tajā



skaitā pieauguma tendence tika novērota 10 valstīs. Gripas uzraudzības tīkla ietvaros izmeklēti 2588 klīniskiem paraugi, no tiem 49% noteikti gripas vīrusi. Plašāka informācija iknedēļas pārskatā Eiropas Slimību profilakses un kontroles centra mājas lapā (ECDC): [http://www.ecdc.europa.eu/en/healthtopics/seasonal\\_influenza/epidemiological\\_data/Pages/influenza\\_activity\\_EU\\_EEA\\_activity\\_maps.aspx](http://www.ecdc.europa.eu/en/healthtopics/seasonal_influenza/epidemiological_data/Pages/influenza_activity_EU_EEA_activity_maps.aspx).

### **Virusoloģijas dati**

Tīkla ietvaros 2015. gada 7. nedēļā no izmeklētajiem 2588 klīniskajiem paraugiem, 1268 (49%) paraugos (37 valstīs) noteikti gripas vīrusi: 971 (77%) *A tipa* un 297 (23%) *B tipa* gripas vīrusi. No 781 *A tipa* gripas vīrusa, 632 (81%) tipēti kā *A/H3N2* un 149 (19%) kā *A/H1N1pdm09*. Raksturoti 57 *B tipa* gripas vīrusi – no tiem 56 *B-Yamagata* līnijai, kurš ir iekļauts sezonālās vakcīnas sastāvā un viens pieder *Victoria* līnijai. Divdesmit septiņas valstis informēja par dominējošo gripas vīrusu: piecas valstis, Ziemeļīrija un Skotija (Apvienotā Karaliste) par *A tipa* gripas vīrusu, 16 valstis par dominējošo *A(H3N2)*, Serbija un Slovēnija par dominējošo *A(H1N1)pdm09* vīrusu, taču Gruzija un Rumānija ziņoja par dominējošo *B tipa* gripas vīrusu. Rezultāti par ārpus gripas uzraudzības tīkla testētiem paraugiem ir līdzīgi tīkla ietvaros iegūtiem rezultātiem: dominējošie ir *A tipa* gripas vīrusi un no tiem *A/H3N2* dominē pār *A/H1N1pdm09*.

### **Par stacionētiem pacientiem**

Kopš sezonas sākuma (2014. gada 40. nedēļa) astoņas valstis (Somija, Francija, Īrija, Rumānija, Slovākija, Spānija, Zviedrija un Apvienotā Karaliste) ir ziņojušas par 2536 laboratoriski apstiprinātiem stacionētiem gripas gadījumiem, tajā skaitā 1709 gadījumos pacienti uzņemti intensīvās terapijas nodaļās (ITN): par 886 (52%) gadījumiem ziņojusi Apvienotā Karaliste. No 2536 laboratoriski apstiprinātiem gadījumiem 2286 (90%) gadījumos noteikts *A tipa* gripas vīruss (tipēti 902 vīrusi: 712 *A(H3N2)* un 190 *A(H1N1)pdm*) un 250 (10%) *B tipa* gripas vīrusi.

2015. gada 7. nedēļā stacionēti 202 pacienti ar laboratoriski apstiprinātu gripu, t.sk. 73 intensīvās terapijas nodaļās: divi Somijā, trīs Īrijā, septiņi Rumānijā, 21 Spānijā un 40 pacienti Lielbritānijā. Dati no Francijas un Zviedrijas netika saņemti. ITN pacientiem *A tipa* gripa apstiprināta 60 (82%) gadījumos un *B tipa* 13 (18%) gadījumos. No 25 tipētiem *A tipa* gripas vīrusiem 12 (48%) bija *A/H3N2* gripas vīrusi un 13 (52%) *A/H1N1pdm09*.

Kopš sezonas sākuma no 829 pacientiem 65 un > vecuma grupā (gadījumos, kad bija zināms pacientu vecums), 384 (46%) uzņemti ITN un 445 citas nodaļās. No 335 *A tipa* gripas vīrusiem 283 tipēti kā *A(H3N2)* un 50 *A(H1N1)pdm*.

### **Gripas vīrusu antigēniskais raksturojums no 2014.gada 40. līdz 2015. gada 7. nedēļai**

Antigēniskā grupa	Vīrusu skaits
<i>A(H1N1) A/California/7/2009-līdzīgs</i> <sup>1,2</sup>	139
<i>A(H3N2) A/Texas/50/2012-līdzīgs</i> <sup>1</sup>	129
<i>A(H3N2) A/Switzerland/9715293/2013-līdzīgs</i> <sup>2</sup>	273
<i>B/Massachusetts/02/2012-like (Yamagata līnijas)</i> <sup>1</sup>	42
<i>B/Wisconsin/1/2010-like (Yamagata līnijas)</i>	1
<i>B/Phuket/3073/2013-like (Yamagata līnijas)</i> <sup>2</sup>	94
<i>B/Florida/4/2006 (Yamagata līnijas)</i>	2
<i>B/Brisbane/60/2008-like (Victoria līnijas)</i> <sup>3</sup>	4

<sup>1</sup> Rekomendēts iekļaut gripas vakcīnas sastāvā 2014.–2015. gada sezonas ziemeļu puslodē

<sup>2</sup> Rekomendēts iekļaut gripas vakcīnas sastāvā 2015. gada sezonas dienvidu puslodē

<sup>3</sup> Rekomendēts iekļaut četru komponentu gripas vakcīnas sastāvā

## Gripas vīrusu ģenētiskais raksturojums no 2014.gada 40. līdz 2015. gada 7. nedēļai

Filoģenētiskā grupa	Skaitis
<i>A(H1N1pdm09) A/South Africa/3626/2013<sup>1</sup></i>	76
<i>A(H1N1pdm09) A/Dakar/04/2014</i>	0
<i>A(H1N1pdm09) A/St.Petersburg/27/2011</i>	6
<i>A(H3N2) A/Perth/16/2009</i>	1
<i>A(H3N2) A/Texas/50/2012 (apakšgrupa 3C.1)<sup>1</sup></i>	7
<i>A(H3N2) A/Stockholm/1/2013 (subgroup 3C.2)<sup>2</sup></i>	1
<i>A(H3N2) A/Hong Kong/5738/2014 (apakšgrupa 3C.2a)<sup>2</sup></i>	374
<i>A(H3N2) A/Samara/73/2013 (apakšgrupa 3C.3)<sup>1</sup></i>	147
<i>A(H3N2) A/Switzerland/9715293/2013 (apakšgrupa 3C.3a)<sup>2</sup></i>	53
<i>B/Phuket/3073/2013 (Yamagata-līnijas klaidis3)</i>	160
<i>B/Wisconsin/1/2010 (Yamagata-līnijas)</i>	3
<i>B/Brisbane/60/2008 (Victoria līnijas)</i>	3

<sup>1</sup> Vīruss pēc piederības ģenētiskai grupai ir līdzīgs vīrusam, kas iekļauts vakcīnas sastāvā

<sup>2</sup> Vīruss pēc piederības ģenētiskai grupai ir atšķirīgs no vīrusa, kas iekļauts vakcīnas sastāvā

### Rezistence pret antivirāliem preparātiem

Vīrusa tips un apakštīps	Rezistence pret neiraminidāzes inhibitoriem				Rezistence pret M2 inhibitoriem	
	Oseltamivir		Zanamivir		Amantadin, rimantadin	
	Testētie izolāti	t.sk. rezistenti/ %	Testētie izolāti	t.sk. rezistenti/ %	Testētie izolāti	t.sk. rezistenti/ %
<i>A(H3)</i>	677	0	674	0	91	91 (100%)
<i>A(H1N1)pdm09</i>	90	0	90	0	13	13 (100%)
<i>B tipa</i>	56	0	56	0	neattiecās	

### PVO 09.02.2015. informācija par gripas izplatību pasaulē

[http://www.who.int/influenza/surveillance\\_monitoring/updates/latest\\_update\\_GIP\\_surveillance/en/](http://www.who.int/influenza/surveillance_monitoring/updates/latest_update_GIP_surveillance/en/)

Gripas aktivitāte bijusi augsta ziemeļu puslodē, kur līdz šim brīdim *A/H3N2* ir dominējošs gripas vīruss. Antigēniskais raksturojums lielākai daļai *A/H3N2* vīrusu norāda uz atšķirībām no Ziemeļu puslodes 2014.-2015. gada sezonālajā vakcīnā iekļautā *A/H3N2* komponenta. Līdz šim brīdim testētiem *A/H3N2* vīrusiem noteikta jutība pret neiraminidāzes inhibitoriem.

- **Ziemeļamerikā** gripas izplatība sasniegusi epidēmijas pīķi; dominējošs gripas vīruss – *A/H3N2*.
- **Eiropā** gripas epidēmiskā izplatība turpinās, īpaši augsta tā bijusi PVO Eiropas reģiona rietumu un centrālajā daļā; šajā sezonā dominējošs vīruss - *A/H3N2*.
- **Ziemeļu Āfrikā un Tuvajos Austrumos** gripas aktivitāte sasniegusi epidēmijas pīķi, dominē *A/H3N2* un *B tipa* gripas vīrusi, taču Alžīrija un Irāna informēja par *A/H1N1pdm09* vīrusa izplatības pieaugumu;
- **Āzijas** mērenā klimata valstīs, gripa aktivitāte, šķiet, ir sasniegusi epidēmijas pīķi ziemeļu Ķīnā, taču joprojām pieaug Japānā un Korejas Republikā; līdz šim dominēja gripa (*H3N2*) vīruss;
- **Amerikas tropu valstīs** gripas aktivitāte bija zema lielākajā daļā valstu Karību, Centrālamerikā un tropu Dienvidamerikas valstīs;

- **Tropu Āzijā** gripas aktivitāte palielinājusies dienvidu Ķīnā; Ķīnas Honkongas īpašās pārvaldes apgabals un Indija.
- **Dienvidu puslodē** gripas aktivitāte saglabājās starp sezonu līmenī.
- **FluNet** apkopota informācija (5. februārī) no 93 valstu, reģionu vai teritoriju Nacionāliem gripas references centriem un citām laboratorijām (par 2015. gada 2. un 3. nedēļu). PVO (GISRS) laboratorijās testēti vairāk nekā 135 489 paraugi. No 32 188 pozitīvajiem paraugiem uz gripas vīrusiem, 28 139 (87,4%) paraugos noteikti *A tipa* gripas vīrusi un 4049 (12,6%) *B tipa* gripas vīrusi. No *A* gripas vīrusiem 1151 (7,6%) bija tipēti kā *A(H1N1)pdm09* un 13 968 (92,4%) kā *A(H3N2)*. No raksturotajiem *B tipa* vīrusiem 1463 (99%) pieder *B-Yamagata* līnijai un 15 (1%) *B-Victoria* līnijai.

**Materiālu sagatavoja:** SLIMĪBU PROFILAKSES UN KONTROLES CENTRA Infekcijas slimību riska analīzes un profilakses departamenta Infekcijas slimību uzraudzības un imunizācijas nodaļas epidemioloģe Raina Nikiforova, piedaloties Sabiedrības veselības analītiķei Katei Vulānei.

2014.–2015.gada AAEI un gripas monitoringa 8. nedēļā datus sniedza:

- 67 primārās veselības aprūpes ārsti (reģistrēto pacientu skaits 107556 jeb 5,4 % no kopējā Latvijas iedzīvotāju skaita)
- 11 stacionārās ārstniecības iestādes
- 35 vispārējās izglītības iestādes
- 34 pirmsskolas izglītības iestādes

Izmantoti SIA Rīgas Austrumu klīniskās universitātes slimnīcas (RAKUS) stacionāra „Latvijas Infektoloģijas centrs” (LIC) laboratorijas dati.

**Pateicamies visiem monitoringa dalībniekiem par savlaicīgi un precīzi sniegtu informāciju.**

Datu pārpublicēšana un citēšana – atsauce uz Slimību profilakses un kontroles centra “Epidemioloģijas biļetenu” ir obligāta.