



LATVIJAS REPUBLIKAS VESELĪBAS MINISTRIJA

SLIMĪBU PROFILAKSES UN KONTROLES CENTRS

Duntes iela 22, Rīga, LV-1005 • Tālr. 67501590 • Fakss 67501591 • E-pasts: info@spkc.gov.lv • Reģ. Nr. 90009756700

EPIDEMIOLOĢIJAS BIĻETENS

Nr. 14 (1397)

2015. gada 16. martā

Pārskats par akūtu augšējo elpceļu infekciju (AAEI) un gripas* izplatību 2015. gada 11. nedēļā Latvijā

2015. gada 11. nedēļā monitoringā iekļautajās ambulatorajās iestādēs (informāciju sniegušas 67 ģimenes ārsta prakses) reģistrēti 70 klīniskie gripas gadījumi (10. nedēļā – 96 gripas gadījumi). Gripas aktivitāte, salīdzinot ar 10. nedēļu, ir samazinājusies par 27,1% un vidējā intensitāte bijusi 65,1 gadījums uz 100 000 iedzīvotājiem.

Vēršanās ambulatorajās iestādēs AAEI gadījumos 11. nedēļā, salīdzinot ar 10. nedēļu, samazinājusies par 2,2% – vidējā intensitāte ir 1052,5 gadījumi uz 100 000 iedzīvotājiem.

Pacientu vēršanās pie ārsta ar AAEI, gripu un pneimoniju vidēji uz 100 000 iedzīvotājiem¹

	Vecuma grupas	07.	08.	09.	10.	11.	Salīdzinot ar iepriekšējo nedēļu (%)
AAEI	Vidēji	1259,5	1157,5	1093,4	1075,7	1052,5	-2,2
	0-4	5621,4	5564,1	5105,2	5047,8	5430,2	7,6
	5-14	4028,7	3889,1	3869,2	3929,0	4198,2	6,9
	15-64	798,2	710,5	666,0	638,2	543,6	-14,8
	65 un >	347,6	260,1	206,1	196,3	176,7	-10,0
Gripa	Vidēji	312,7	145,0	106,9	89,3	65,1	-27,1
	0-4	707,5	191,2	305,9	191,2	114,7	-40,0
	5-14	827,7	339,1	289,2	179,5	189,5	5,6
	15-64	275,5	141,8	93,2	86,2	59,8	-30,6
	65 un >	80,6	49,1	14,7	29,4	9,8	-66,7
Pneimonija	Vidēji	30,3	19,5	19,5	39,0	25,1	-35,7
	0-4	57,4	133,8	76,5	172,1	0,0	-100,0
	5-14	59,8	10,0	19,9	129,6	89,7	-30,8
	15-64	27,0	13,9	15,3	25,0	20,9	-16,7
	65 un >	20,1	14,7	19,6	9,8	14,7	50,0

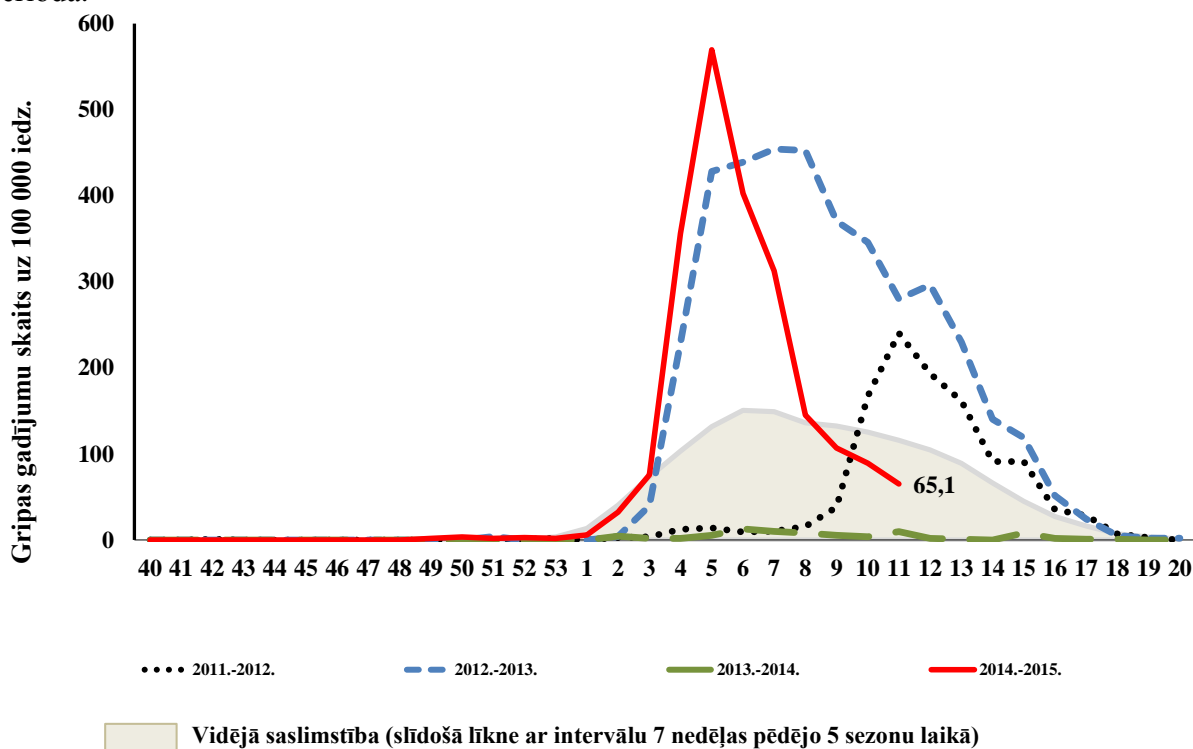
*klīniski apstiprināti gripas gadījumi monitoringa iestādēs

Vērsušos skaits ambulatorajās iestādēs pneimoniju gadījumos samazinājies par 35,7%. Saslimstības pieaugums tika novērots tikai ≥65 gadi vecuma grupā.

¹Saslimstības līmenis, jeb vēršanās pēc medicīniskas palīdzības nedēļas laikā, tiek aprēķināta pamatojoties uz pacientu skaitu, kas pirmo reizi sakarā ar patreizējo saslimšanas epizodi vērsušies pie ģimenes ārsta.

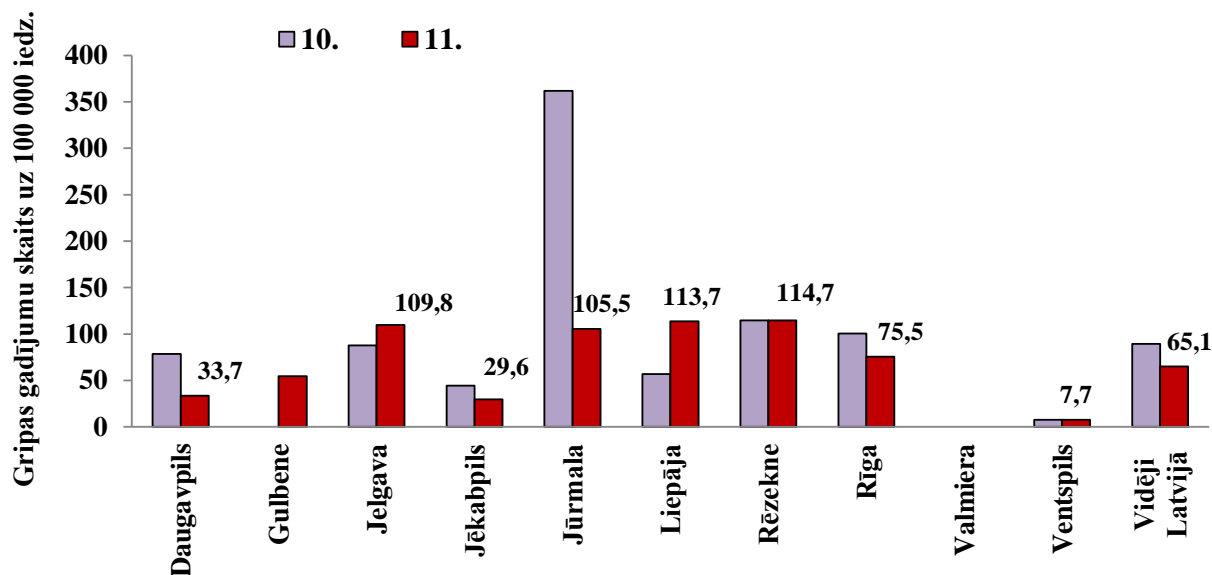
Vēršanās ambulatorajās iestādēs gripas gadījumos 2014.–2015. gada sezonā

Vēršanos skaits monitoringā iekļautajās ambulatorajās iestādēs gripas gadījumos pēdējo sešu nedēļu laikā turpina samazināties. Maksimālā saslimstība šajā sezonā tika reģistrēta janvāra pēdējā nedēļā (5.nedēļā). Vidējā saslimstības intensitāte 11. nedēļā (65,1 gadījums uz 100 000 iedzīvotājiem) bijusi nedaudz zemāka, salīdzinot ar piecu gadu vidējiem rādītājiem šajā laika periodā.



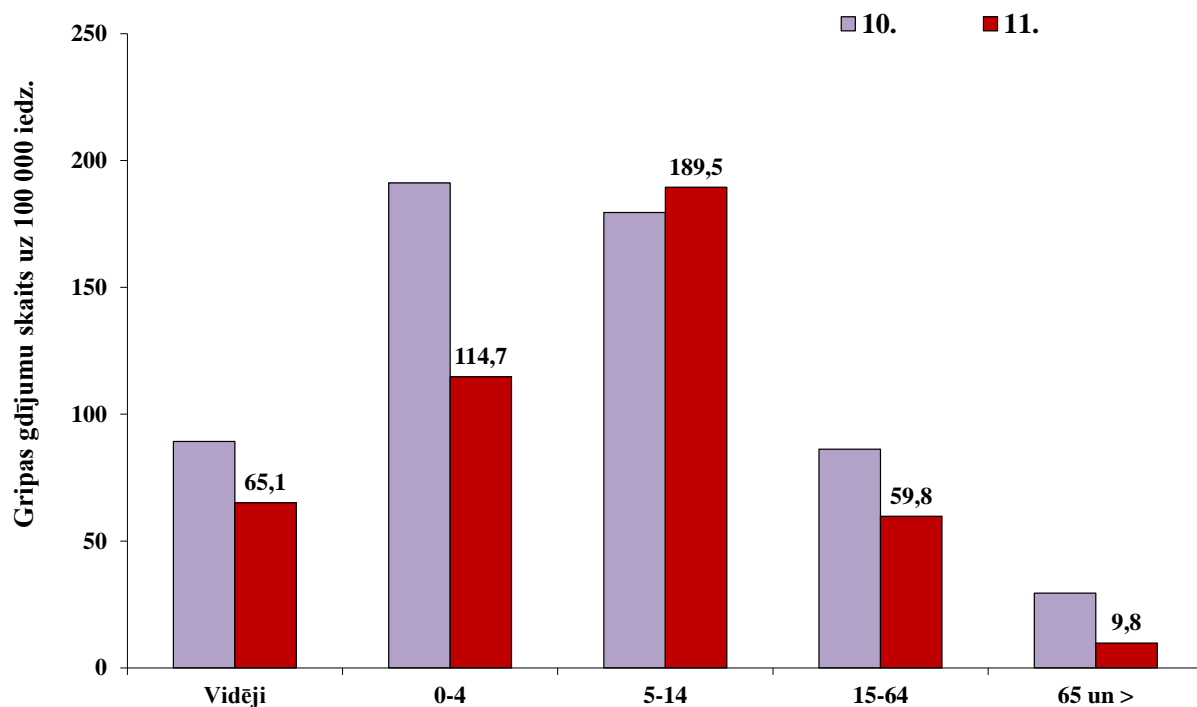
Gripa atsevišķās monitoringa teritorijās

Klīniskie gripas gadījumi ambulatorajās iestādēs reģistrēti deviņās no desmit monitoringā iekļautajām teritorijām. Četrās no tām – Jelgavā, Jūrmalā, Liepājā un Rēzeknē, intensitāte pārsniedza 100 gadījumus uz 100 000 iedzīvotājiem. Saslimstība palielinājusies Gulbenē, Jelgavā un Liepājā, taču citās pilsētās tā ir samazinājusies, vai palika iepriekšējās nedēļas līmenī (Rēzeknē). Valmierā 10. un 11. nedēļā gripas gadījumi netika reģistrēti.



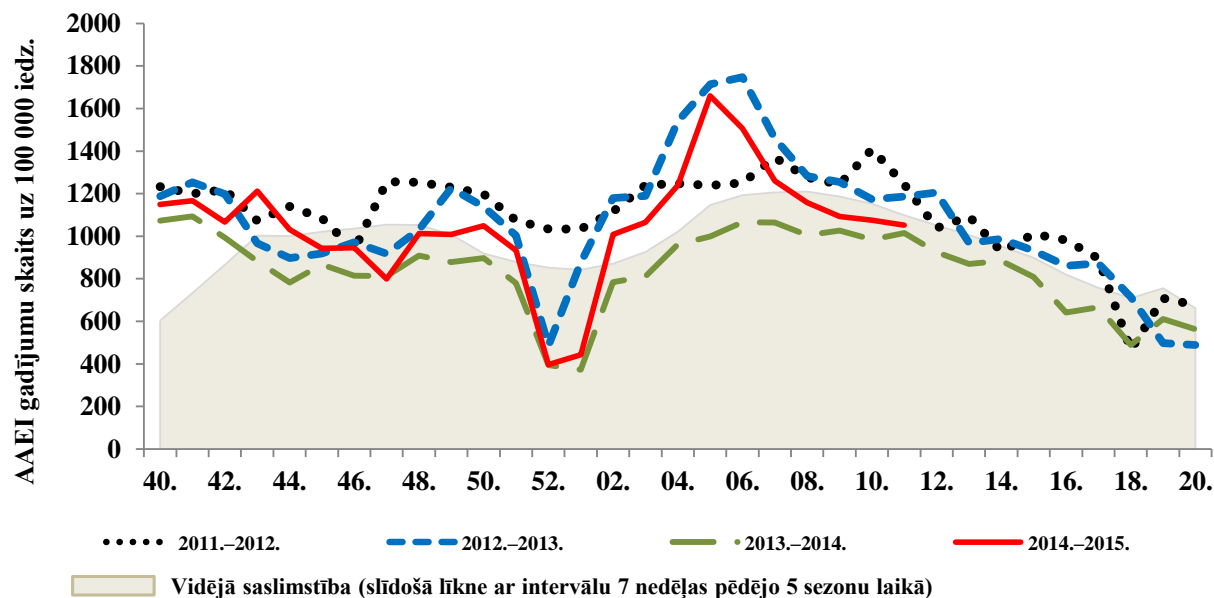
Gripas atsevišķās vecuma grupās

Vēršanās ambulatorajās iestādēs gripas gadījumos ir palielinājusies tikai 5-14 gadu vecuma grupā, citās vecuma grupās tā samazinājusies. Visaugstākā tā bijusi bērniem 5–14 gadu vecuma grupā –189,5 gadījumi uz 100 000 iedzīvotājiem.



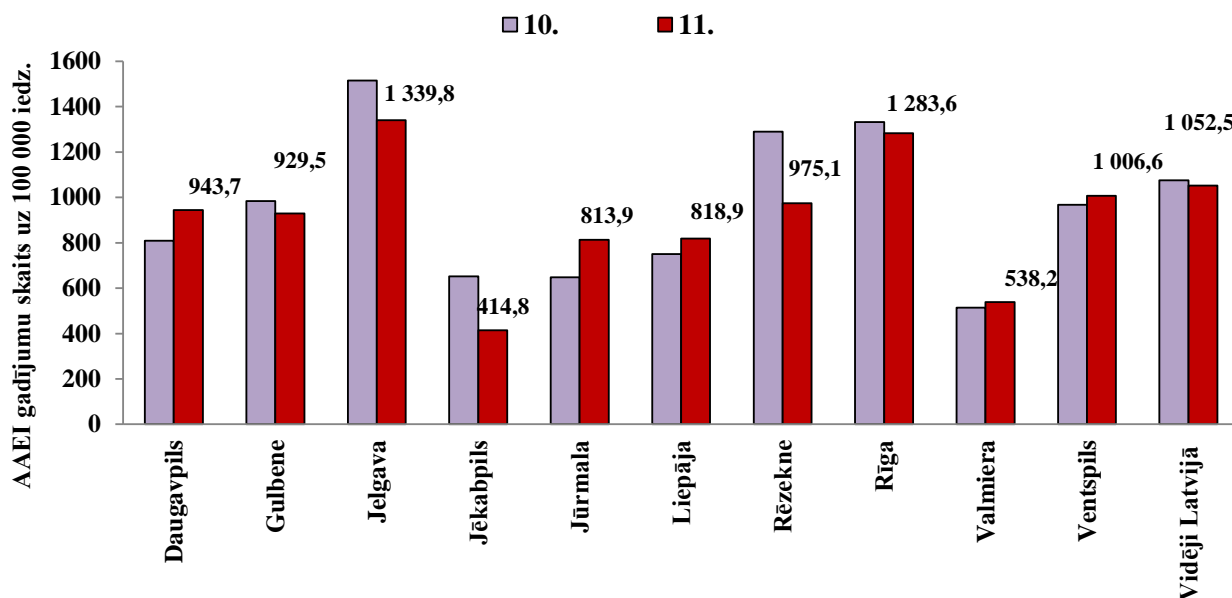
Vēršanās ambulatorajās iestādēs AAEI gadījumos 2014.–2015. gada sezonā

Pacientu vēršanās ambulatorajās monitoringa iestādēs akūto augšējo elpceļu infekciju gadījumos 2015. gada 11. nedēļā bijusi augstāka nekā 2013.–2014. gada sezonā reģistrētie rādītāji šajā laika periodā, taču nedaudz zemāka nekā reģistrēta 2011.–2012. un 2012.–2013. gada sezonas attiecīgajā laika periodā.



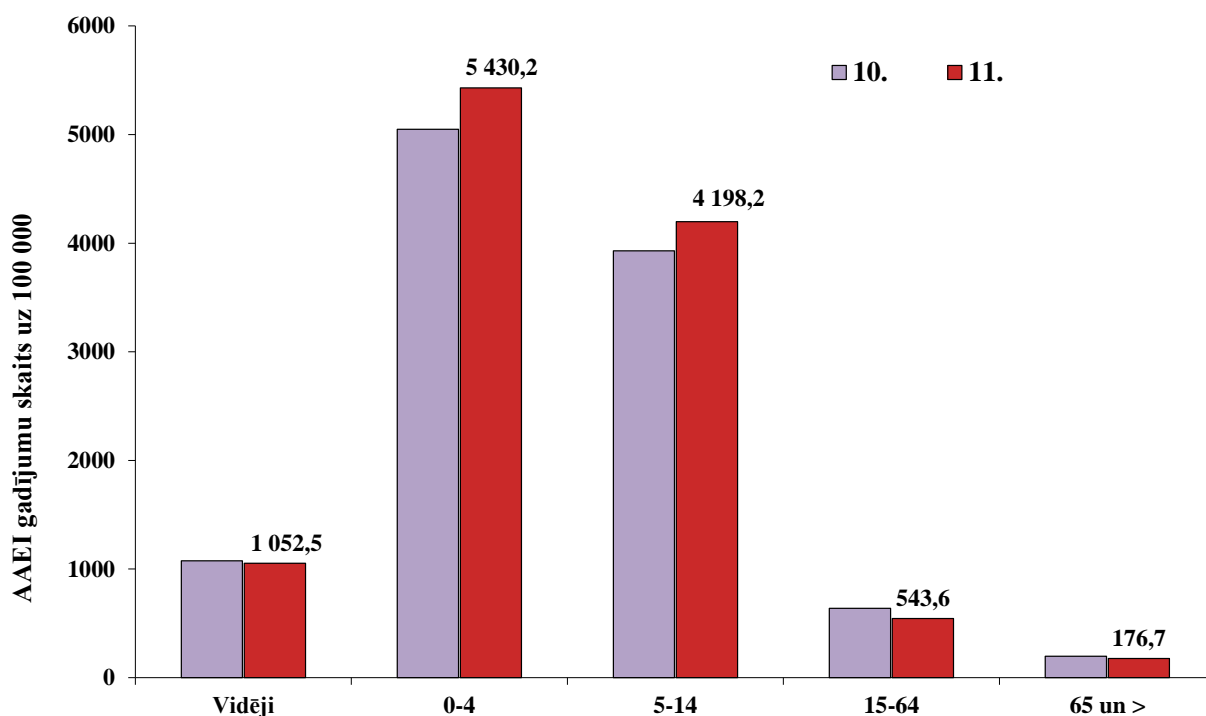
AAEI atsevišķās monitoringa teritorijās

Ambulatoro apmeklējumu skaits AAEI gadījumos palielinājies piecās no desmit monitoringā iekļautajām teritorijām un attiecīgi citās piecās tas ir samazinājies. Augstāka nekā vidēji Latvijā AAEI intensitāte bijusi Jelgavā un Rīgā.



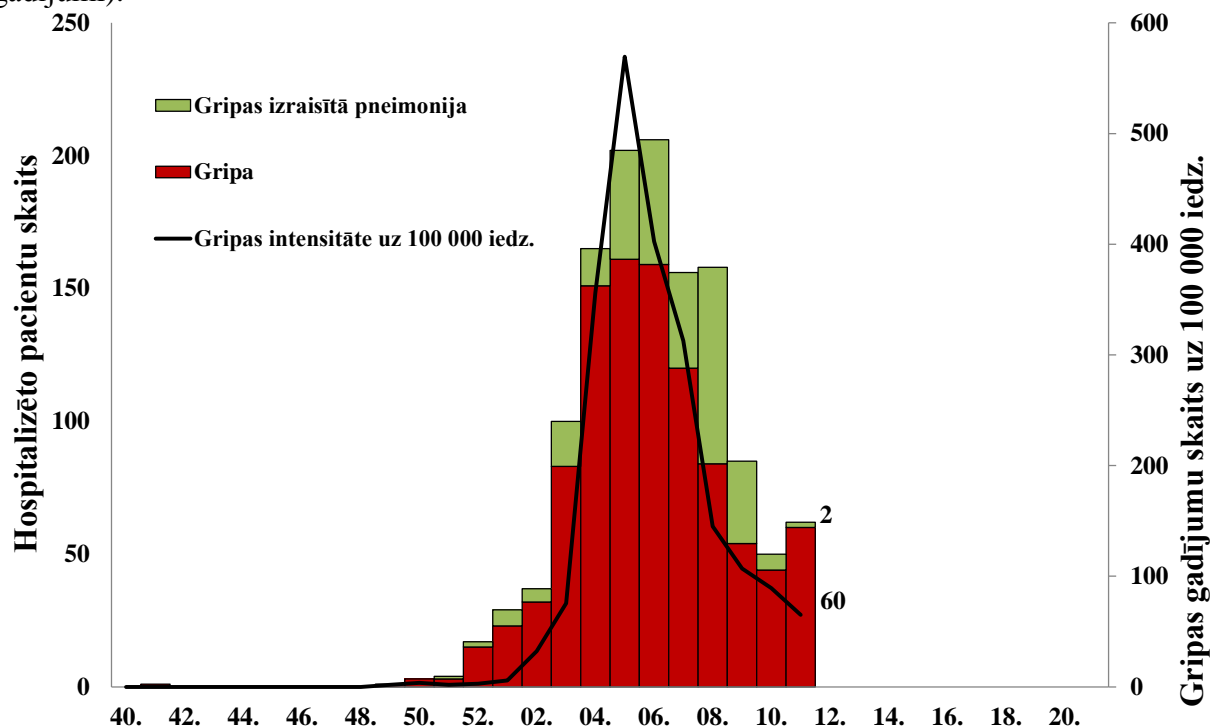
AAEI atsevišķās vecuma grupās

Vēršanās ambulatorajās iestādēs AAEI gadījumos 0-4 un 5-14 gadu vecuma grupā ir samazinājusies. Visaugstākā tā bijusi bērnu vecuma grupā 0-4 gadi (5430,2 gadījumi uz 100 000 iedzīvotājiem) un arī 5-14 gadi (4198,2 uz 100 000 iedzīvotājiem). Viszemākā saslimstība bijusi vecuma grupā ≥ 65 gadi – 176,7 uz 100 000 iedzīvotājiem.



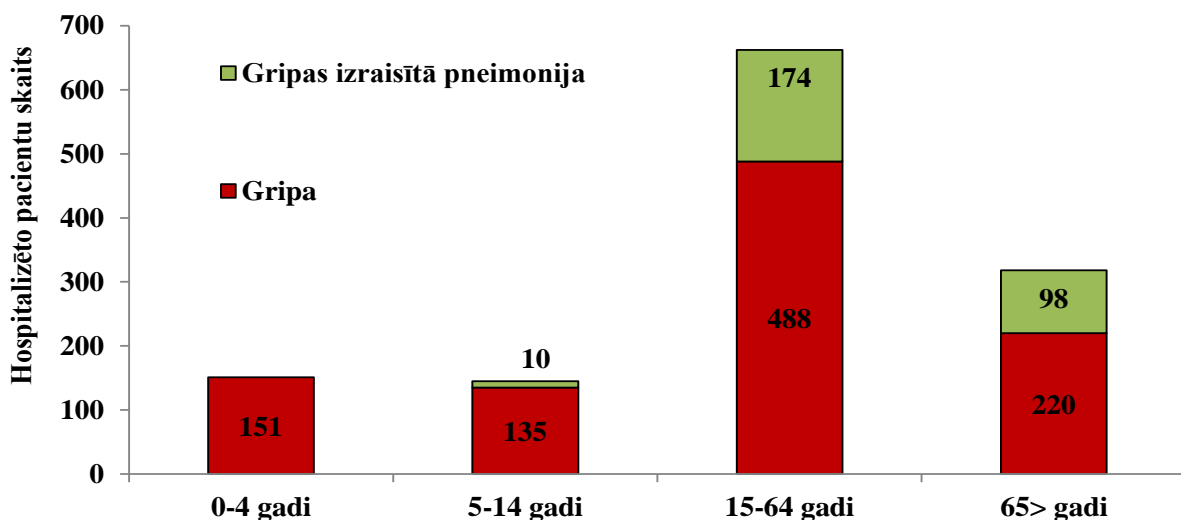
Hospitalizētie pacienti gripas gadījumos

2015. gada 11. nedēļā stacionēto pacientu skaits *gripas* gadījumos ir palielinājies, taču *gripas izraisītās pneimonijas* samazinājies. No 11 slimnīcām, kas piedalās gripas monitoringā, par pacientiem stacionētiem ar diagnozi *gripa* ziņoja Daugavpils (10), Gulbenes (1), Rīgas (41), un Ventspils (8) slimnīcas – kopā 60 pacienti (10. nedēļā – 44 pacienti). Par pacientiem ar diagnozi *gripas izraisītā pneimonija* informēja tikai Rīgas slimnīcas – 2 gadījumi (10. nedēļā – 6 gadījumi).



Hospitalizētie pacienti pa vecuma grupām

Kopš sezonas sākuma pavisam stacionēti 1276 pacienti: gripas gadījumos 994 (78%) un 282 (22%) gripas izraisītās pneimonijas gadījumos. Pacienti gripas gadījumos pa vecuma grupām: 151 pacients 0–4 vecuma grupā, 135 pacienti 5–14 gadu vecuma grupā, 488 pacienti 15–64 gadu vecuma grupā un 220 pacienti ≥ 65 gadu vecuma grupā; gripas izraisītās pneimonijas gadījumos: 10 pacienti 5–14 gadu vecuma grupā, 174 pacienti 15–64 vecuma grupā un 98 pacienti ≥ 65 gadu vecumā.



Par nāves gadījumiem

Saņemta informācija par diviem nāves gadījumiem, reģistrētajiem 2015. gada 11. nedēļā, kad pacientiem diagnosticēta gripa. Pacientu vecums no 45 un 73 gadi. Vienā gadījumā pacientam bijušas hroniskas saslimšanas – sirds asinsvadu slimība un cukura diabēts, otrajā gadījumā pacients novēloti vērsies pie ārsta, kad bija attīstījusies abpusēja pneimoniya.

Kopš sezonas sākuma kopā saņemti 19 paziņojumi par nāves gadījumiem saistībā ar gripas infekciju. Pacientu vecums no 38 līdz 92 gadiem (vidējais vecums – 70 gadi); seši vīrieši, trīspadsmit sievietes. Sešpadsmit gadījumos apstiprināta *A tipa* gripa (no tiem divos gadījumos *A(H3)Texas50/2012-līdzīgs* vīruss un vienā gadījumā *A(H3)Switzerland*) un divos gadījumos *B tipa* gripas vīruss, t.sk. viens raksturots – *B/Yamagata līnijas*. Vienā gadījumā gripa noteikta klīniski. Neviens no mirušajiem pacientiem šajā sezonā nebija vakcinējies pret gripu.

Vispārējās izglītības iestāžu apmeklējums

Vispārējās izglītības iestādes 11. nedēļas ceturtdienā apmeklēja vidēji 91,5% reģistrēto skolēnu. Apmeklētība nedaudz samazinājusies – par 0,3%. Gulbenē, Jelgavā, Jūrmalā un Liepājā skolas apmeklēja mazāk nekā vidēji Latvijā.

Monitoringa pilsētas /nedēļas	Daugavpils	Gulbene	Jelgava	Jēkabpils	Jūrmala	Liepāja	Rēzekne	Rīga	Valmiera	Ventspils	Vidēji
07.	91,9	79,4	84,4	82,4	83,9	88,4	87,8	91,2	0,0	90,4	85,1
08.	93,8	89,9	88,1	95,4	88,2	89,3	89,7	91,0	94,6	92,3	91,4
09.	94,2	88,7	89,0	94,7	86,3	90,6	92,1	91,0	94,2	90,0	91,1
10.	95,0	87,7	92,7	94,8	87,4	88,6	93,9	91,7	96,5	90,9	91,8
11.	94,1	89,6	89,3	93,8	85,6	88,1	94,6	91,6	94,8	91,1	91,5
Salīdzinājumā ar 10.nedēļu	-0,9	1,8	-3,3	-1,1	-1,8	-0,5	0,8	-0,1	-1,7	0,2	-0,3

Pirmsskolas izglītības iestāžu apmeklējums

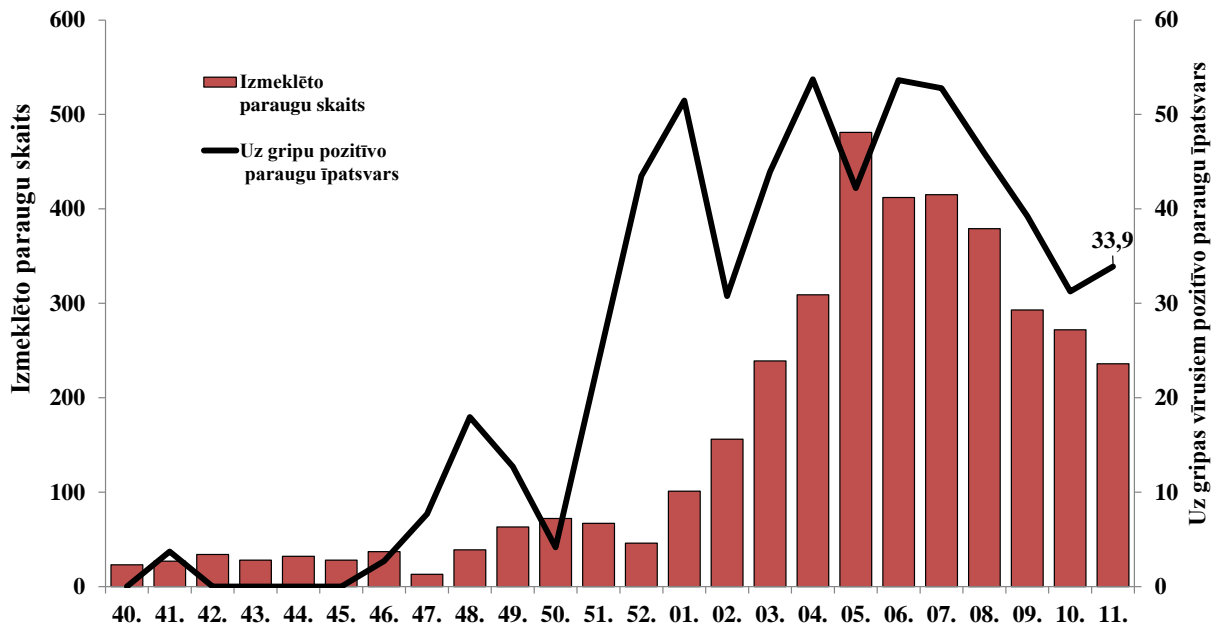
Pirmsskolas izglītības iestādes 11. nedēļas ceturtdienā apmeklēja vidēji 70,6% reģistrēto bērnu – par 1,4% mazāk nekā iepriekšējā nedēļā. Mazāk nekā vidēji Latvijā bērnodārzus apmeklēja Daugavpilī, Jēkabpilī, Jūrmalā un Rīgā.

Monitoringa pilsētas /nedēļas	Daugavpils	Gulbene	Jelgava	Jēkabpils	Jūrmala	Liepāja	Rēzekne	Rīga	Valmiera	Ventspils	Vidēji
07.	68,2	65,3	69,6	37,7	52,5	71,3	63,6	63,5	73,5	72,9	65,7
08.	72,9	70,2	79,1	67,9	60,5	74,9	59,8	72,3	76,1	72,9	71,7
09.	70,4	69,8	81,0	69,6	64,2	73,9	67,8	71,0	84,1	73,3	71,8
10.	71,2	69,8	80,2	65,9	68,6	78,0	68,6	69,3	85,0	74,7	72,1
11.	69,9	73,4	78,7	67,3	57,2	70,8	72,8	68,5	79,6	73,8	70,6
Salīdzinājumā ar 10.nedēļu	-1,3	3,6	-1,6	1,4	-11,4	-7,2	4,2	-0,8	-5,3	-0,9	-1,4

Elpceļu vīrusu laboratoriskā noteikšana

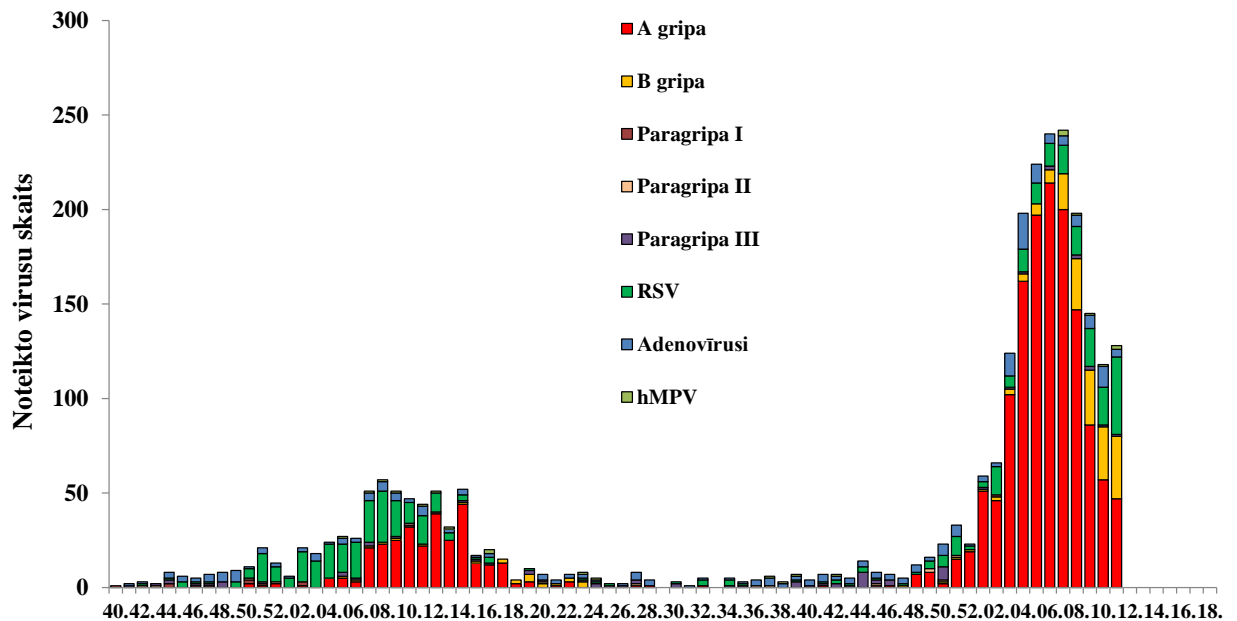
2015. gada 11. nedēļā SIA „Rīgas Austrumu klīniskā universitātes slimnīca” (RAKUS) stacionāra „Latvijas Infektoloģijas centrs” laboratorijā izmeklēti 236 (iepriekšējā nedēļā 272) personu klīniskie paraugi. Pavisam noteikti 80 gripas vīrusi – 47 (59%) *A tipa* un 33 (41%) *B tipa* gripas

vīrusi. Noteikti citi elpceļu infekciju izraisītāji, galvenokārt respiratori sincitiālie vīrusi (41), kā arī adenovīrusi (2), paragripas III tipa vīruss (1), cilvēka MPV (2), bokavīruss (1) un rinovīruss (1).



Pozitīvo paraugu īpatsvars uz gripas vīrusiem no kopējā izmeklēto paraugu skaita (80/236) ir palielinājies par 2,6% un bijis 33,9% (10. nedēļā 31,6%). Kopš sezonas sākuma (40. nedēļa) RAKUS LIC laboratorijā noteikti 1525 gripas vīrusi: 1362(89%) *A* tipa gripas vīrusi un 163 (11%) *B* tipa gripas vīrusi.

Noteikto elpceļu vīrusu skaits 2013.–2014. un 2014.–2015. gada sezonā pa nedēļām



Noteikto elpceļu vīrusu skaits 2014.–2015. gada sezonā pa nedēļām

Nedēļas	Izmeklēto paraugu skaits	A gripa	B gripa	Paragripa I	Paragripa II	Paragripa III	RSV	Adenovīrusi	Rinovīrusi	hMPV	Bokavīrusi	Koronavīrusi	Enterovīrusi	Pozitīvo paraugu skaits	Pozitīvo paraugu īpatsvars (%)	Uz gripu pozitīvo paraugu īpatsvars	Gripa no pozitīvo paraugu skaita (%)	RSV no pozitīvo paraugu skaita (%)
40.	23					1	1	3						5	21,7	0,0	0	20
41.	27	1				1	1	4						7	25,9	3,7	14,3	14,3
42.	34					2	2	2		1				7	20,6	0,0	0	28,6
43.	28					1	1	3						5	17,9	0,0	0	20
44.	32					8	3	3						14	43,8	0,0	0	21,4
45.	28			1	1	2	1	3						8	28,6	0,0	0	12,5
46.	37	1				3		3						7	18,9	2,7	14,3	0
47.	13		1				1	3						5	38,5	7,7	20	20
48.	39	7					1	4						12	30,8	17,9	58,3	8,3
49.	63	8			2		4	2	2					18	28,6	12,7	44,4	22,2
50.	72	2	1		1	7	6	6						23	31,9	4,2	13	26,1
51.	67	15	1			1	10	6	1					34	50,7	23,9	47,1	29,4
52.	46	19	1				2	1						23	50,0	43,5	87	8,7
01.	101	51	1			1	3	3	1		1			61	60,4	51,5	85,2	4,9
02.	156	46	2	1			15	2	1					67	42,9	30,8	71,6	22,4
03.	239	102	3			1	6	12						124	51,9	43,9	84,7	4,8
04.	309	162	4			1	12	19	1			1		200	64,7	53,7	83	6
05.	481	197	6				11	10						224	46,6	42,2	90,6	4,9
06.	412	214	7			2	12	5						240	58,3	53,6	92,1	5
07.	415	200	19				15	5	4	3	2	3		251	60,5	52,8	87,3	6
08.	379	147	27			2	15	6	2	1		1	2	201	53,0	45,9	86,6	7,5
09.	293	86	29			2	20	7		1				145	49,5	39,2	79,3	13,8
10.	272	57	28			1	20	11		1				118	43,4	31,3	72	16,9
11.	236	47	33			1	41	4	1	2	1			130	55,1	33,9	61,5	31,5
Kopā	3802	1362	163	2	4	37	203	127	13	9	4	5	2	1929	50,7	40,1	79,1	10,5

Izdalīto gripas vīrusu celmu identifikācija no 2014. gada 40. līdz 2015. gada 11. nedēļai

Izdalītā gripas vīrusa celms	Skaits
<i>A/Texas/50/2012(H3N2)-līdzīgs vīruss*</i>	38
<i>A/Switzerland/9715293/2013(H3N2)- līdzīgs vīruss</i>	14
<i>A/California/07/09 (H1N1pdm) līdzīgs vīruss*</i>	13
<i>B/Massachusetts/2/2012- līdzīgs vīruss*</i>	14
<i>B/Phuket/3073/2013- līdzīgs vīruss</i>	3
Kopā	82

* Pēc antigēniskā sastāva atbilst sezonālās vakcīnas sastāvā iekļautajiem gripas vīrusu celmiem.

Elpceļu vīrusu noteikšana monitoringā iekļautajās ģimenes ārstu praksēs Rīgā

Pacientu izmeklēšanu uz elpceļu vīrusiem veica 11 no 29 ģimenes ārstiem, kas piedalās gripas monitoringā Rīgā. Kopā izmeklēti 67 ambulatorie pacienti, kuri vērsušies ģimenes ārstu

praksēs ar gripas klīniskiem simptomiem. Gripas vīrusi noteikti 47 no 67 pacientiem, jeb vidēji 70,1% gadījumu. Noteikti arī citi elpceļu vīrusi – koronavīrusi, rinovīrusi, paragripa II, RSV, enterovīruss, bokavīruss un adenovīruss.

Nedēļas	Paraugu skaits	A gripa netipēts	A (H3)	B gripa	Paragripa I	Paragripa II	Paragripa III	RSV	Adenovīrusi	Rinovīrusi	Enterovīrusi	Bokavīruss	Koronavīrusi	Kopā	Uz gripu pozitīvo paraugu īpatsvars (%)
03.	10	5	2											7	70,0
04.	25	5	16					1					1	23	84,0
05.	8	8								4	1		3	16	100,0
06.	5	2												2	40,0
07.	10	6				1			1			1	1	10	70,0
08.	6	2												2	33,3
09.	0													0	
10.	3	1												1	33,3
Kopā	67	29	18	0	0	1	0	1	1	4	1	1	5	54	70,1

Secinājumi

2015. gada 11. nedēļā gripas intensitāte turpinājusi samazināties, tomēr klīniskie gripas gadījumi reģistrēti ambulatorajās iestādēs deviņās no desmit monitoringā iekļautajām administratīvajām teritorijām un četrās no tām intensitāte pārsniedusi 100 gadījumus uz 100 000 iedzīvotājiem. SIA RAKUS stacionāra LIC laboratorijā nedaudz pieaudzis noteikto *B tipa* gripas vīrusu skaits.

Eiropas reģiona gripas uzraudzības tīkla „Flu News Europe” informācija

(<http://www.flunewseurope.org/>)

Par epidemioloģisko situāciju 2015. gada 10. nedēļā informējušas 40 PVO Eiropas reģiona valstis, no tām 23 informējušas par vidēju gripas izplatības intensitāti. Moldovas Republika informēja par ļoti augstu gripas izplatības intensitāti un Vācija, Islande un Zviedrija ziņojušas par augstu gripas aktivitāti un atzīmēja, ka šajā sezonā tā bijusi augstāka nekā parasti tika novērota šajās valstīs. Plaša gripas izplatība tik novērota 23 valstīs. Trīspadsmit valstis, galvenokārt Eiropas austrumu daļā, informēja par zemu gripas intensitāti. Par samazināšanās tendenci ziņojušas 27 valstis. Par pieauguma tendenci informēja Serbija, atzīmējot gripas vīrusu augstu īpatsvaru. Pilns situācijas apraksts atrodams Eiropas Slimību Profilakses un Kontroles Centra mājas lapā ([European Centre for Disease Prevention and Control \(ECDC\)](http://www.ecdc.europa.eu/)).

Virusoloģijas dati

Tīkla ietvaros 2015. gada 10. nedēļā no izmeklētajiem klīniskajiem paraugiem, 41% paraugu (34 valstīs) noteikti gripas vīrusi. *A tipa* gripas vīrusi noteikti 55% gadījumu. No tipētiem *A tipa* gripas vīrusiem 70% bija *A/H3N2* un 30% *A/H1N1pdm09*. Visi raksturotie *B tipa* gripas vīrusi bija no *B-Yamagata* līnijas. Par dominējošo *A/H3N2* gripas vīrusu informēja astoņas valstis. Trīs valstis informēja par dominējošo *B tipa* gripas vīrusu. Rezultāti par ārpus gripas uzraudzības tīkla testētiem paraugiem ir līdzīgi tīkla ietvaros iegūtiem rezultātiem: dominējošie ir *A tipa* gripas vīrusi un no tiem *A/H3N2* dominē pār *A/H1N1pdm09*.

Par stacionētiem pacientiem

2015. gada 10. nedēļā septiņās valstīs (Somijā, Francijā, Īrijā, Rumānijā, Spānijā, Zviedrijā un Apvienotā Karalistē) stacionēti 217 pacienti ar laboratoriski apstiprinātu gripu, t.sk. 88 intensīvās terapijas nodaļās, no tiem 46 (52%) Francijā. ITN pacientiem *A tipa* gripa apstiprināta 174 (80%) gadījumos un *B tipa* 43 (20%) gadījumos. No 116 tipētiem *A gripas* vīrusiem 80 (69%) bija *A/H3N2* gripas vīrusi un 36 (31%) *A/H1N1pdm09*.

Kopš sezonas sākuma (2014. gada 40. nedēļa) astoņas valstis (Somija, Francija, Īrija, Rumānija, Slovākija, Spānija, Zviedrija un Apvienotā Karaliste) ir ziņojušas par 4483 laboratoriski apstiprinātiem stacionētiem gripas gadījumiem, tajā skaitā 2996 gadījumos pacienti uzņemti intensīvās terapijas nodaļās (ITN): par 1327(44%) gadījumiem ziņojusi Francija un par 1068 (36%) Apvienotā Karaliste. No 4483 laboratoriski apstiprinātiem gadījumiem 3381 (87%) gadījumā noteikts *A tipa* gripas vīruss (tipēts 1631 vīruss: 1273 (78%) *A(H3N2)* un 358 (22%) *A(H1N1)pdm*) un 602 (13%) *B tipa* gripas vīrusi.

Kopš sezonas sākuma no gadījumiem, kad bija zināms pacientu vecums, lielākā daļa (1786 no 3445 jeb 52%) pacientu bijuši ≥ 65 vecuma grupā, no tiem 948 ITN. Vairākumā (85%) gadījumu ITN pacientiem šajā vecuma grupā noteikti *A tipa* gripas vīrusi; no 300 gadījumiem 221 (74%) gadījumā tipēti kā *A(H3N2)* un 79 (26%) kā *A(H1N1)pdm*.

Kopš sezonas sākuma paziņoti 370 nāves gadījumi pacientiem ar apstiprinātu gripas infekciju, galvenokārt Spānijā (166) un Francijā (164), no tiem 246 (67%) bija ≥ 65 gadu vecumā. Gripa *A tipa* diagnosticēta 315 (85%) gadījumos un *B tipa* 55 (15%) gadījumos. No 150 tipētiem *A tipa* gripas vīrusiem 99 (66%) tipēti kā *A(H3N2)*, no tiem 82 gadījumos pacienti vecumā ≥ 65 gadi. Gripa *A(H1N1)pdm* noteikta 51 (34%) gadījumā, tajā skaitā 29 pacientiem vecumā ≥ 65 gadi.

Gripas vīrusu antigēniskais raksturojums no 2014.gada 40. līdz 2015. gada 10. nedēļai

Antigēniskā grupa	Vīrusu skaits
<i>A(H1N1) A/California/7/2009-līdzīgs</i> ^{1,2}	261
<i>A(H3N2) A/Texas/50/2012-līdzīgs</i> ¹	216
<i>A(H3N2) A/Switzerland/9715293/2013-līdzīgs</i> ²	411
<i>B/Massachusetts/02/2012-like (Yamagata līnijas)</i> ¹	64
<i>B/Wisconsin/1/2010-like (Yamagata līnijas)</i>	1
<i>B/Phuket/3073/2013-like (Yamagata līnijas)</i> ²	199
<i>B/Florida/4/2006 (Yamagata līnijas)</i>	2
<i>B/Brisbane/60/2008-like (Victoria līnijas)</i> ³	6

¹ Rekomendēts iekļaut gripas vakcīnas sastāvā 2014.–2015. gada sezonas ziemeļu puslodē

² Rekomendēts iekļaut gripas vakcīnas sastāvā 2015. gada sezonas dienvidu puslodē

³ Rekomendēts iekļaut četru komponentu gripas vakcīnas sastāvā

Gripas vīrusu ģenētiskais raksturojums no 2014.gada 40. līdz 2015. gada 10. nedēļai

Filoģenētiskā grupa	Skaits
<i>A(H1N1)pdm09) A/South Africa/3626/2013</i> ¹	117
<i>A(H1N1)pdm09) A/St.Petersburg/27/2011</i>	6
<i>A(H3N2) A/Texas/50/2012 (apakšgrupa 3C.1)</i> ¹	7
<i>A(H3N2) A/Stockholm/1/2013 (subgroup 3C.2)</i> ²	1
<i>A(H3N2) A/Hong Kong/5738/2014 (apakšgrupa 3C.2a)</i> ²	455
<i>A(H3N2) A/Samara/73/2013 (apakšgrupa 3C.3)</i> ¹	192
<i>A(H3N2) A/Switzerland/9715293/2013 (apakšgrupa 3C.3a)</i> ²	67
<i>B/Phuket/3073/2013 (Yamagata-līnijas klaidis)</i>	212
<i>B/Wisconsin/1/2010 (Yamagata-līnijas)</i>	3
<i>B/Brisbane/60/2008 (Victoria līnijas)</i>	3

¹ Vīruss pēc piederības ģenētiskai grupai ir līdzīgs vīrusam, kas iekļauts vakcīnas sastāvā

² Vīruss pēc piederības ģenētiskai grupai ir atšķirīgs no vīrusa, kas iekļauts vakcīnas sastāvā

Rezistence pret antivirāliem preparātiem

Vīrusa tips un apakštips	Rezistence pret neiraminidāzes inhibitoriem				Rezistence pret M2 inhibitoriem	
	Oseltamivir		Zanamivir		Amantadin, rimantadin	
	Testētie izolāti	t.sk. rezistenti/ %	Testētie izolāti	t.sk. rezistenti/ %	Testētie izolāti	t.sk. rezistenti/ %
A(H3)	1041	4 (0,4%)	1036	1 (<0,1%)	101	101 (100%)
A(H1N1)pdm09	190	0	184	0	13	13 (100%)
B tipa	108	0	103	0	neattiecās	

PVO 09.03.2015. informācija par gripas izplatību pasaulē

http://www.who.int/influenza/surveillance_monitoring/updates/latest_update_GIP_surveillance/en/

Ziemeļu puslodē gripas aktivitāte bijusi augsta, kur *A/H3N2* gripas vīruss ir dominējošs. Atsevišķas valstis Āfrikā, Āzijā un Eiropas dienvidu daļā ziņojušas par *A/H1N1pdm09* aktivitātes pieaugumu.

- **Ziemeļamerikā**, sasniedzot epidēmijas pīķi, joprojām saglabājas augsta gripas aktivitāte; dominējošs gripas vīruss – *A/H3N2*.
- **Eiropā** gripas izplatība, sasniedzot maksimālo aktivitāti, turpinās; īpaši augsta tā bijusi PVO Eiropas reģiona centrālajā un rietumu daļā; šajā sezonā dominējošs vīruss – *A/H3N2*.
- **Ziemeļu Āfrikā un Tuvajos Austrumos** gripas aktivitāte samazinājusies lielākajā reģiona daļā; reģionā dominē *A tipa* gripas vīrusi.
- **Āzijas** mērenā klimata valstīs gripa aktivitāte pēc pīķa sasniegšanas ziemeļu Ķīnā un Mongolijā samazinājusies, taču turpināja pieaugt Korejas Republikā; dominēja *A(H3N2)* gripas vīruss;
- **Amerikas tropu valstīs** gripas aktivitāte bija zema lielākajā daļā valstu
- **Tropu Āzijā** gripas aktivitāte turpināja palielināties Indijā un Laosas Tautas Demokrātiskajā Republikā. Augsta intensitātes saglabājas dienvidu Ķīnā, Ķīnas Honkongas īpašās pārvaldes apgabalā un Irānas Islāma Republikā.
- **Dienvidu puslodē** gripas aktivitāte saglabājās starpsezonu līmenī.

FluNet apkopota informācija, kura tika saņemta (5. martā) no 89 valstu, reģionu vai teritoriju Nacionāliem gripas references centriem un citām laboratorijām (par 2015. gada 6. un 7. nedēļu). PVO (GISRS) laboratorijās testēti vairāk nekā 133 895 paraugi. No 34 056 pozitīvajiem paraugiem uz gripas vīrusiem, 25 455 (74,7%) paraugos noteikti *A tipa* gripas vīrusi un 8601 (25,3%) *B tipa* gripas vīrusi. No *A* gripas vīrusiem 2382 (20,5%) bija tipēti kā *A(H1N1)pdm09* un 9253 (79,5%) kā *A(H3N2)*. No raksturotajiem *B tipa* vīrusiem 1656 (97,1%) pieder *B-Yamagata* līnijai un 49 (2,9%) *B-Victoria* līnijai.

Materiālu sagatavoja: SLIMĪBU PROFILAKSES UN KONTROLES CENTRA Infekcijas slimību riska analīzes un profilakses departamenta Infekcijas slimību uzraudzības un imunizācijas nodaļas epidemioloģe Raina Nikiforova, piedaloties Sabiedrības veselības analītiķei Katei Vulānei.

2014.–2015.gada AAEI un gripas monitoringa 11. nedēļā datus sniedza:

- 67 primārās veselības aprūpes ārsti (reģistrēto pacientu skaits 107556 jeb 5,4 % no kopējā Latvijas iedzīvotāju skaita)
- 11 stacionārās ārstniecības iestādes
- 35 vispārējās izglītības iestādes
- 34 pirmsskolas izglītības iestādes

Izmantoti SIA Rīgas Austrumu klīniskās universitātes slimnīcas (RAKUS) stacionāra „Latvijas Infektoloģijas centrs” (LIC) laboratorijas dati.

Pateicamies visiem monitoringa dalībniekiem par savlaicīgi un precīzi sniegtu informāciju.

Datu pārpublicēšana un citēšana – atsauce uz Slimību profilakses un kontroles centra “Epidemioloģijas biļetenu” ir obligāta.