



LATVIJAS REPUBLIKAS VESELĪBAS MINISTRIJA

SLIMĪBU PROFILAKSES UN KONTROLES CENTRS

Duntes iela 22, Rīga, LV-1005 • Tālr. 67501590 • Fakss 67501591 • E-pasts: info@spkc.gov.lv • Reģ. Nr. 90009756700

EPIDEMIOLOĢIJAS BIĻETENS

Nr. 18 (1401)

2015. gada 7. aprīlī

Pārskats par akūtu augšējo elpceļu infekciju (AAEI) un gripas* izplatību 2015. gada 14. nedēļā Latvijā

2015. gada 14. nedēļā monitoringā iekļautajās ambulatorajās iestādēs (informāciju sniegušas 66 ģimenes ārsta prakses) reģistrēti 29 klīniskie gripas gadījumi (13. nedēļā – 35 gripas gadījumi). Gripas aktivitāte, salīdzinot ar 13. nedēļu, ir samazinājusies par 17,1% un vidējā intensitāte bijusi 27,3 gadījumi uz 100 000 iedzīvotājiem.

Vēršanās ambulatorajās iestādēs AAEI gadījumos 14. nedēļā, salīdzinot ar 13. nedēļu, samazinājusies par 17,9%, vidējā intensitāte – 808 gadījumi uz 100 000 iedzīvotājiem.

Pacientu vēršanās pie ārsta ar AAEI, gripu un pneimoniju vidēji uz 100 000 iedzīvotājiem¹

	Vecuma grupas	10.	11.	12.	13.	14.	Salīdzinot ar iepriekšējo nedēļu (%)
AAEI	Vidēji	1075,7	1052,5	962,4	984,1	808,0	-17,9
	0-4	5047,8	5430,2	5691,5	6010,0	4676,6	-22,2
	5-14	3929,0	4198,2	3286,5	3348,9	2870,5	-14,3
	15-64	638,2	543,6	533,7	537,9	452,3	-15,9
	65 un >	196,3	176,7	196,6	186,7	122,8	-34,2
Gripa	Vidēji	89,3	65,1	44,3	33,0	27,3	-17,1
	0-4	191,2	114,7	39,8	59,7	19,9	-66,7
	5-14	179,5	189,5	114,4	41,6	31,2	-25,0
	15-64	86,2	59,8	40,7	33,7	28,1	-16,7
	65 un >	29,4	9,8	24,6	19,7	24,6	25,0
Pneimonija	Vidēji	39,0	25,1	23,5	13,2	17,0	28,6
	0-4	172,1	0,0	59,7	39,8	39,8	0,0
	5-14	129,6	89,7	31,2	10,4	31,2	200,0
	15-64	25,0	20,9	25,3	11,2	16,9	50,0
	65 un >	9,8	14,7	4,9	14,7	4,9	-66,7

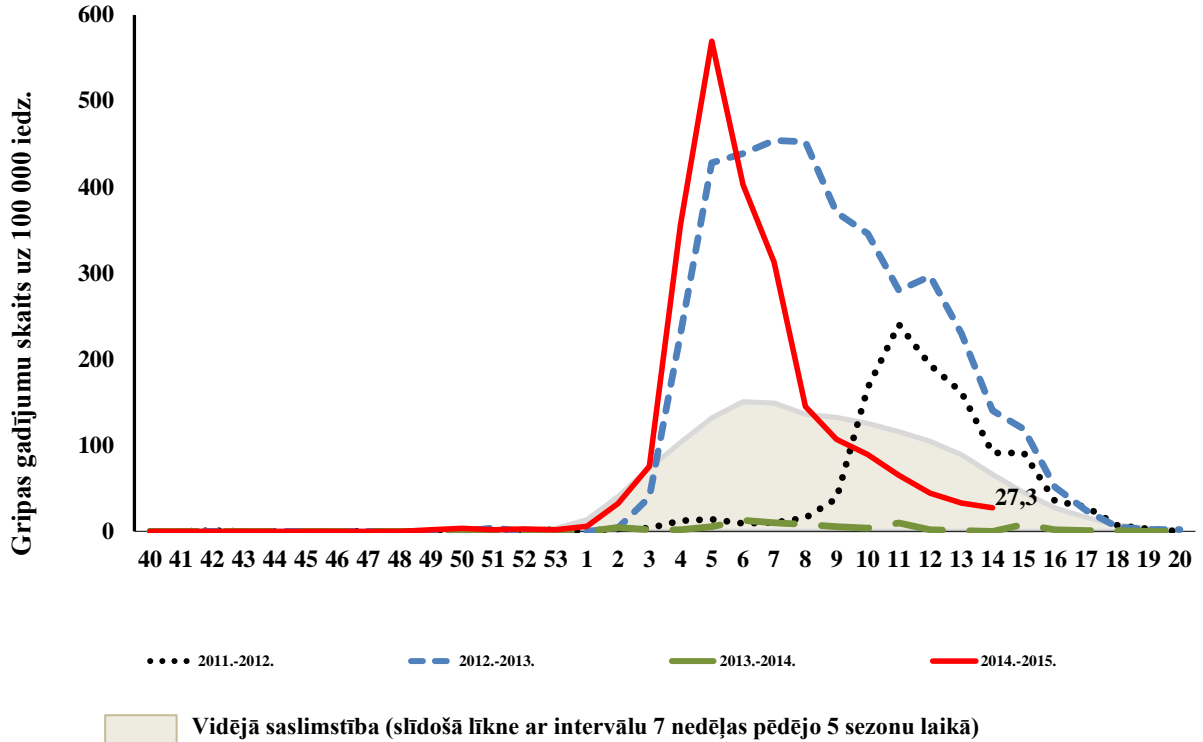
*klīniski apstiprināti gripas gadījumi monitoringa iestādēs

Vērsušos skaits ambulatorajās iestādēs pneimoniju gadījumos palielinājies par 28,6%. Saslimstības pieaugums tika novērots 5–14 un 15–64 gadu vecuma grupā.

¹Saslimstības līmenis, jeb vēršanās pēc medicīniskas palīdzības nedēļas laikā, tiek aprēķināta pamatojoties uz pacientu skaitu, kas pirmo reizi sakarā ar patreizējo saslimšanas epizodi vērsušies pie ģimenes ārsta.

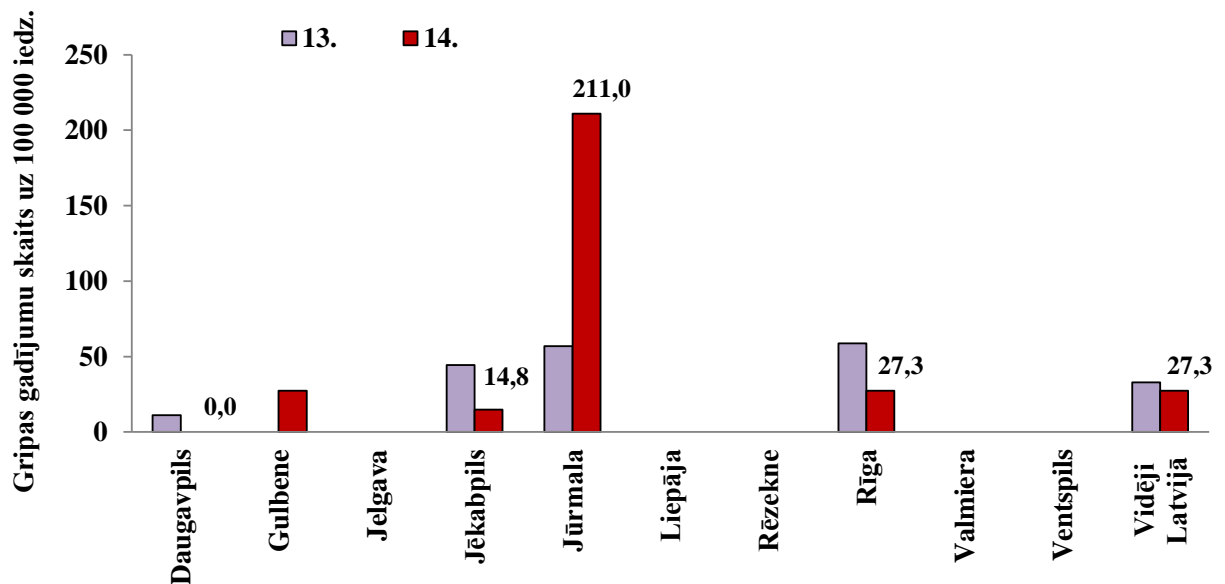
Vēršanās ambulatorajās iestādēs gripas gadījumos 2014.–2015. gada sezonā

Vērsušos skaits monitoringā iekļautajās ambulatorajās iestādēs gripas gadījumos, sākot ar 6. nedēļu, pakāpeniski samazinās. Maksimālā saslimstība šajā sezonā tika reģistrēta janvāra beigās (5.nedēļā). Vidējā saslimstības intensitāte 14. nedēļā (27,3 gadījumi uz 100 000 iedzīvotājiem) bijusi zemāka, salīdzinot ar piecu gadu vidējiem rādītājiem šajā laika periodā.



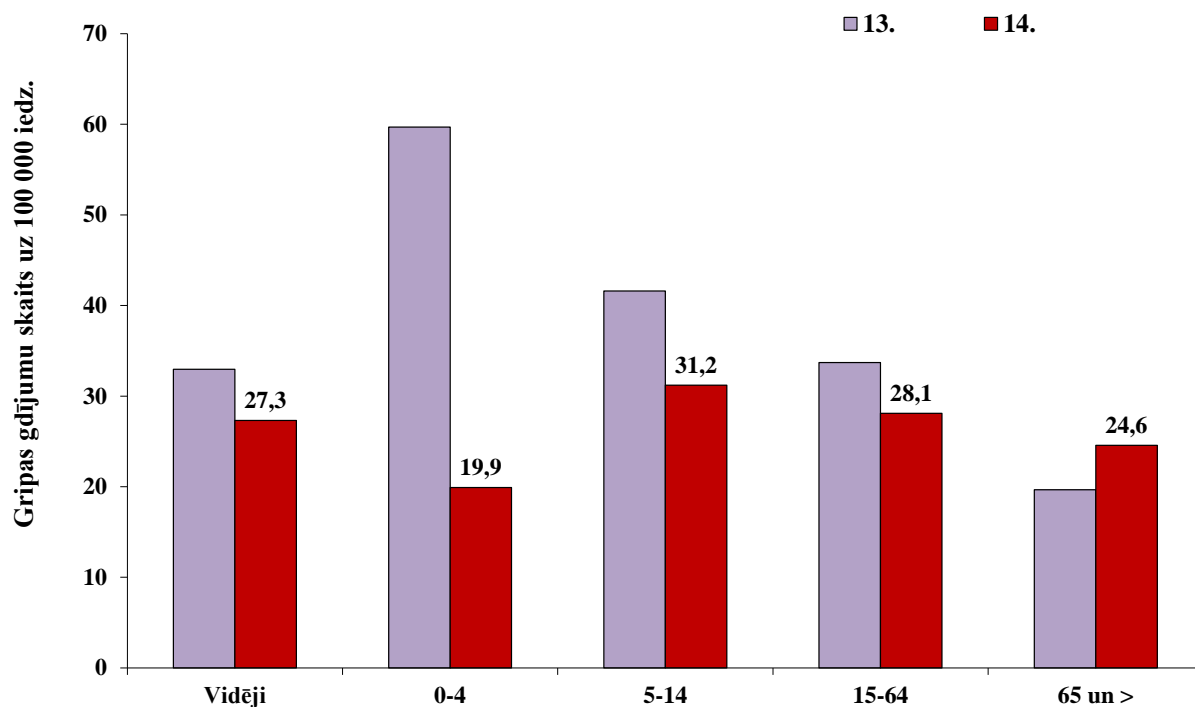
Gripa atsevišķās monitoringa teritorijās

Klīniskie gripas gadījumi ambulatorajās iestādēs reģistrēti četrās no desmit monitoringā iekļautajām teritorijām; Jūrmalā intensitāte pārsniedza 100 gadījumus uz 100 000 iedzīvotājiem. Saslimstība palielinājusies Gulbenē un Jūrmalā, taču Jēkabpilī un Rīgā tā ir samazinājusies. Daugavpilī, Jelgavā, Liepājā, Rēzeknē, Valmierā un Ventspilī 14. nedēļā gripas gadījumi ambulatorajās iestādēs netika reģistrēti.



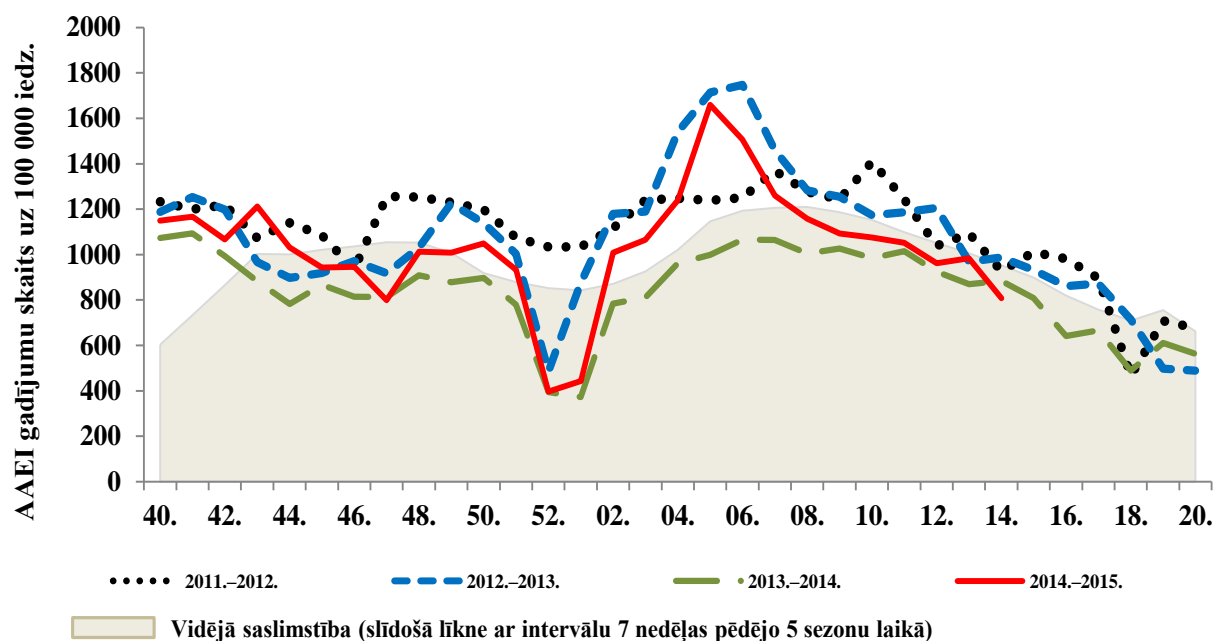
Gripas atsevišķās vecuma grupās

Vēršanās ambulatorajās iestādēs gripas gadījumos ir palielinājusies tikai ≥ 65 gadu vecuma grupā, citās vecuma grupās tā samazinājusies. Intensitāte vecuma grupās svārstījusies no 19,9 līdz 31,2 gadījumiem uz 100 000 iedzīvotājiem.



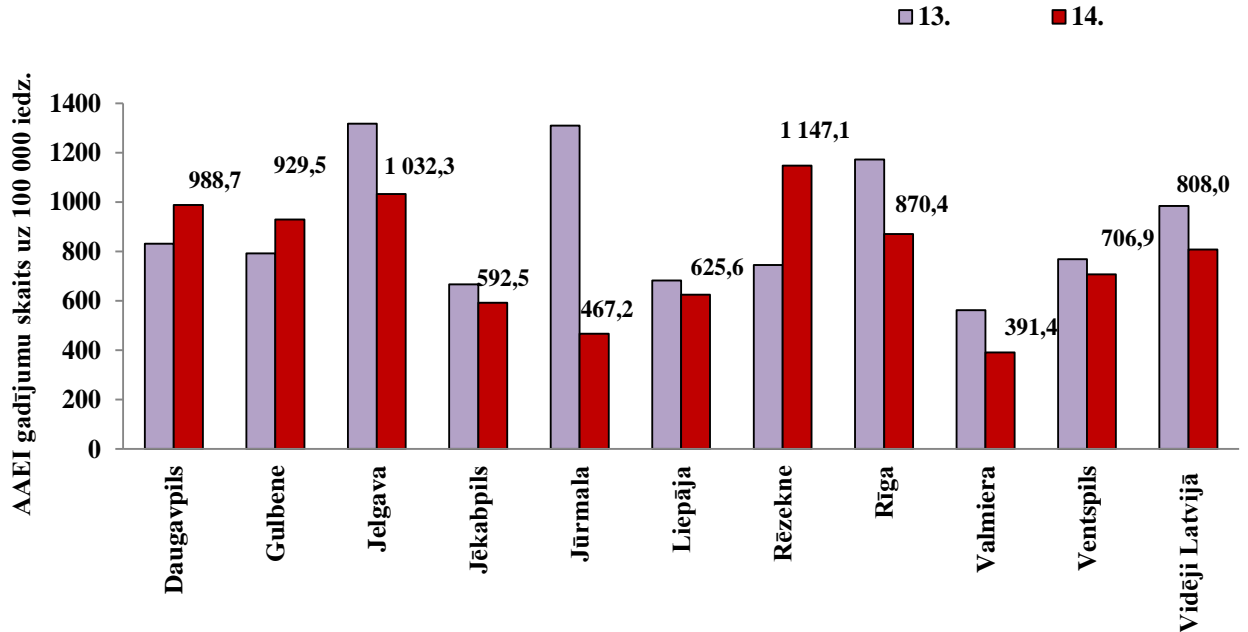
Vēršanās ambulatorajās iestādēs AAEI gadījumos 2014.–2015. gada sezonā

Pacientu vēršanās ambulatorajās monitoringa iestādēs akūto augšējo elpceļu infekciju gadījumos 2015. gada 14. nedēļā bijusi nedaudz zemāka nekā tika reģistrēta trijās iepriekšējās sezonās attiecīgajā laika periodā.



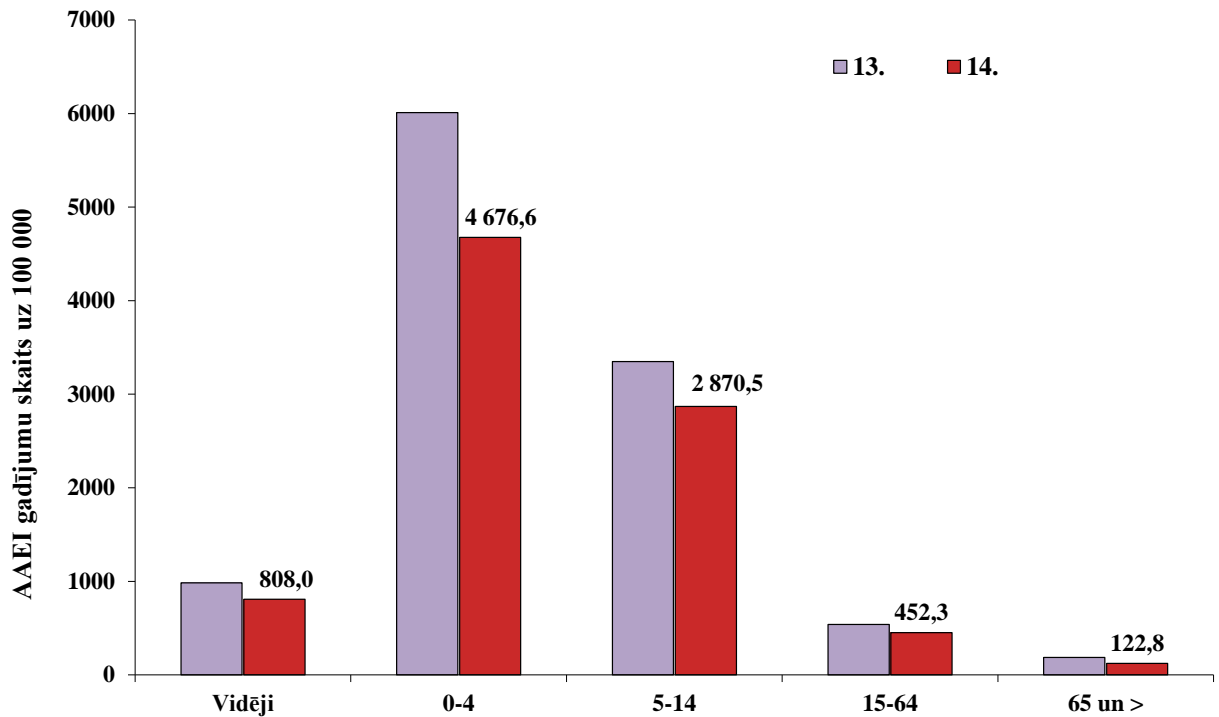
AAEI atsevišķās monitoringa teritorijās

Ambulatoro apmeklējumu skaits AAEI gadījumos palielinājies trijās no desmit monitoringā iekļautajām teritorijām; septiņās tas ir samazinājies. Augstāka nekā vidēji Latvijā AAEI intensitāte bijusi Daugavpilī, Gulbenē, Jelgavā, Rēzeknē un Rīgā.



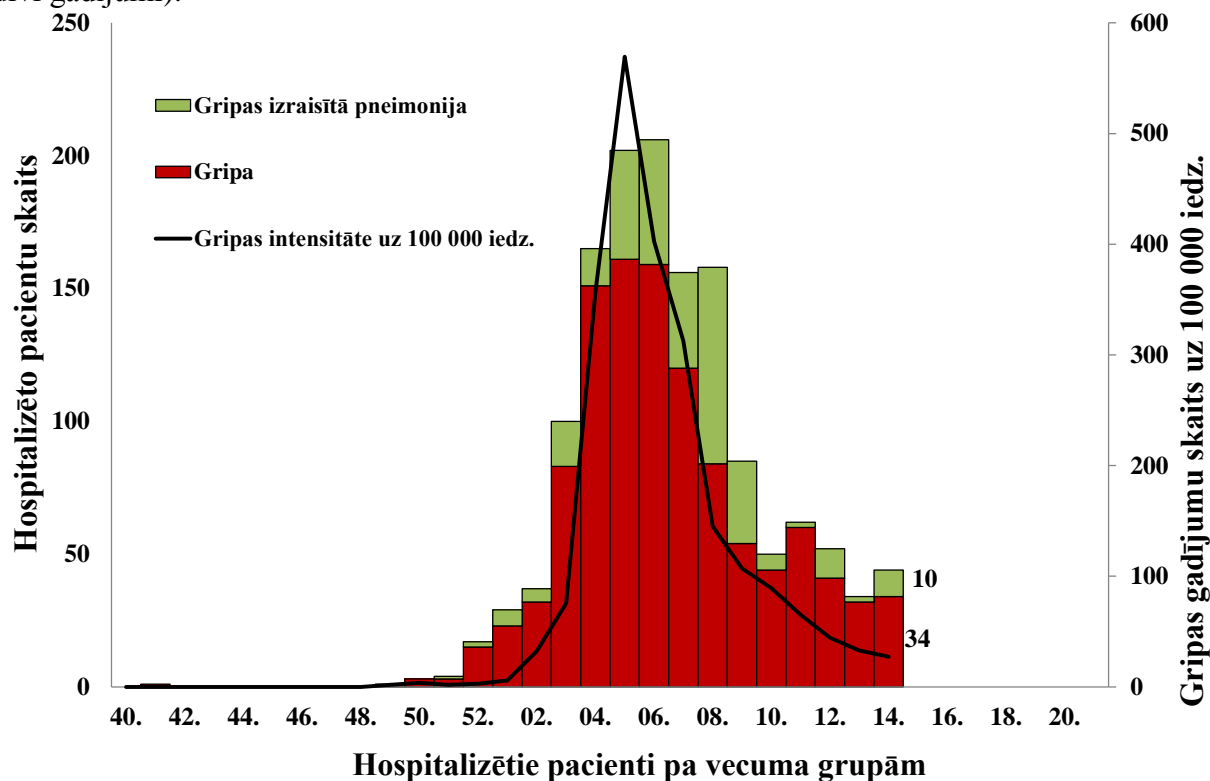
AAEI atsevišķās vecuma grupās

Vēršanās ambulatorajās iestādēs AAEI gadījumos samazinājusies visās vecuma grupās. Visaugstākā tā bijusi 0–4 gadu vecuma grupā (4676,6 gadījumi uz 100 000 iedzīvotājiem). Viszemākā saslimstība bijusi ≥ 65 gadu vecuma grupā – 122,8 uz 100 000 iedzīvotājiem.

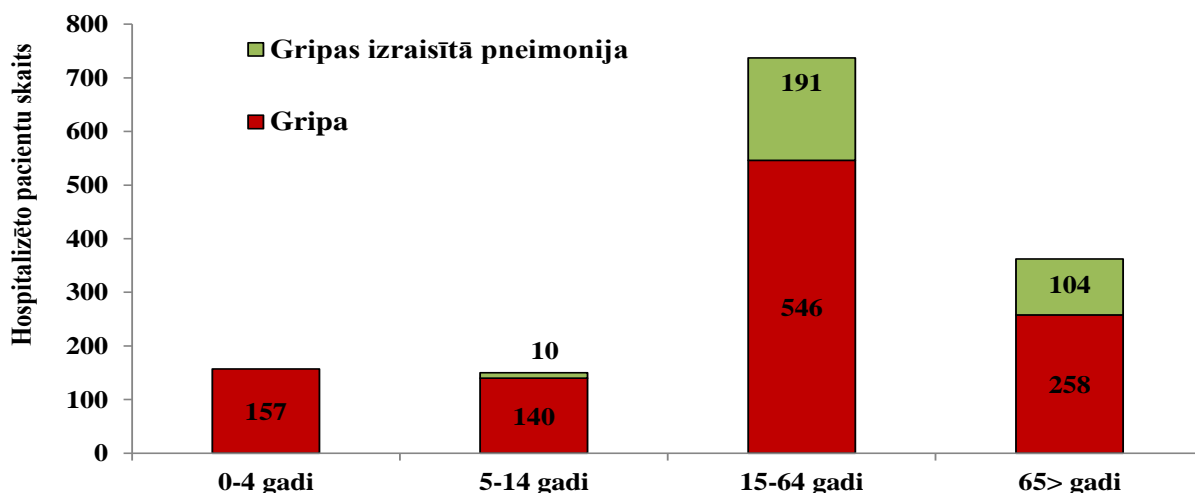


Hospitalizētie pacienti gripas gadījumos

2015. gada 14. nedēļā stacionēto pacientu skaits *gripas* un *gripas izraisītās pneimonijas* gadījumos salīdzinājumā ar 13. nedēļu ir pieaudzis. No 11 slimnīcām, kas piedalās gripas monitoringā, par pacientiem stacionētiem ar diagnozi *gripa* ziņoja Daugavpils (3), Rīgas (30) un Valmieras (1) slimnīca – kopā stacionēti 34 pacienti (13. nedēļā – 32 pacienti). Par pacientiem ar diagnozi *gripas izraisītā pneimonija* informēja tikai Rīgas slimnīcas – 10 gadījumi (13. nedēļā – divi gadījumi).



Kopš sezonas sākuma monitoringā iekļautajās 11 slimnīcās pavisam stacionēti 1406 pacienti: 1101 (78%) gripas gadījumos un 305 (22%) gripas izraisītās pneimonijas gadījumos. Pacienti gripas gadījumos pa vecuma grupām: 157 (15%) pacienti 0–4 gadu vecuma grupā, 140 (13%) pacienti 5–14 gadu vecuma grupā, 546 (49%) pacienti 15–64 gadu vecuma grupā un 258 (23%) pacienti ≥ 65 gadu vecuma grupā; gripas izraisītās pneimonijas gadījumi: 10 (3%) pacienti 5–14 gadu vecuma grupā, 191 (63%) pacients 15–64 vecuma grupā un 104 (34%) pacienti ≥ 65 gadu vecumā.



Par nāves gadījumiem

Kopš sezonas sākuma kopā saņemti 22 paziņojumi par nāves gadījumiem saistībā ar gripas infekciju. Pacientu vecums no 38 līdz 92 gadiem (vidējais vecums – 69 gadi); deviņi vīrieši un trīspadsmit sievietes. Astonpadsmit gadījumos apstiprināta *A tipa* gripa (t.sk. divos gadījumos *A(H3)Texas50/2012-līdzīgs* vīruss un vienā gadījumā *A(H3)Switzerland*) un trīs gadījumos – *B tipa* gripas vīruss (viens raksturots – *B/Yamagata līnijas*). Vienā gadījumā gripa noteikta klīniski. Nevieni no mirušajiem pacientiem nebija vakcinēties pret gripu.

Vispārējās izglītības iestāžu apmeklējums

Vispārējās izglītības iestādes 14. nedēļā ceturtdienā apmeklēja vidēji 92,7% reģistrēto skolēnu. Gulbenē, Jūrmalā, Liepājā, Rīgā un Ventspilī monitoringā iekļautajās skolās apmeklējums bijis mazāks nekā vidēji Latvijā.

Monitoringa pilsētas /nedēļas	Daugavpils	Gulbene	Jelgava	Jēkabpils	Jūrmala	Liepāja	Rēzekne	Rīga	Valmiera	Ventspils	Vidēji
10.	95,0	87,7	92,7	94,8	87,4	88,6	93,9	91,7	96,5	90,9	91,8
11.	94,1	89,6	89,3	93,8	85,6	88,1	94,6	91,6	94,8	91,1	91,5
12.				Brīvlaiks							
13.	94,9	92,3	93,3	93,8	90,8	89,2	95,3	92,7	95,6	93,6	93,1
14.	95,1	91,4	94,3	96,3	90,6	92,3	92,9	92,3	96,4	91,6	92,7
Salīdzinājumā ar 13.nedēļu	0,2	-0,9	1,0	2,5	-0,2	3,0	-2,4	-0,4	0,8	-2,0	-0,4

Pirmsskolas izglītības iestāžu apmeklējums

Pirmsskolas izglītības iestādes 14. nedēļā ceturtdienā apmeklēja vidēji 67,2% reģistrēto bērnu – par 5,5% mazāk nekā iepriekšējā nedēļā. Mazāk nekā vidēji Latvijā bērnodārzus apmeklēja Daugavpilī, Jēkabpilī, Jūrmalā un Ventspilī.

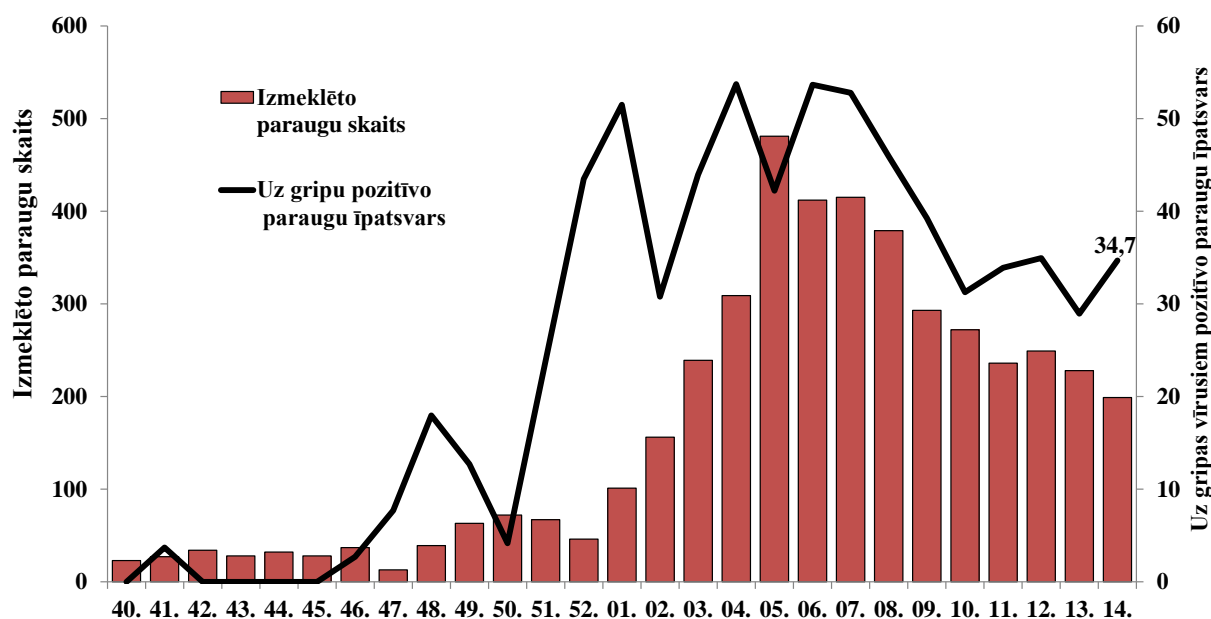
Monitoringa pilsētas /nedēļas	Daugavpils	Gulbene	Jelgava	Jēkabpils	Jūrmala	Liepāja	Rēzekne	Rīga	Valmiera	Ventspils	Vidēji
10.	71,2	69,8	80,2	65,9	68,6	78,0	68,6	69,3	85,0	74,7	72,1
11.	69,9	73,4	78,7	67,3	57,2	70,8	72,8	68,5	79,6	73,8	70,6
12.	65,3	62,9	68,0	66,5	50,5	67,9	72,0	66,4	79,6	66,0	65,9
13.	66,4	69,8	78,7	68,7	54,8	69,3	78,2	76,1	64,6	76,1	72,7
14.	64,7	72,2	67,2	55,2	60,9	68,8	73,6	70,2	72,6	66,2	67,2
Salīdzinājumā ar 13.nedēļu	-1,7	2,4	-11,5	-13,5	6,1	-0,5	-4,6	-5,9	8,0	-9,9	-5,5

Elpceļu vīrusu laboratoriskā noteikšana

2015. gada 14. nedēļā SIA „Rīgas Austrumu klīniskā universitātes slimnīca” (RAKUS) stacionāra „Latvijas Infektoloģijas centrs” laboratorijā izmeklēti 199 (iepriekšējā nedēļā 228) personu klīniskie paraugi. Gripas vīrusi noteikti 69 paraugos: 16 (23%) *A tipa* un 53 (77%) *B tipa* gripas vīrusi. Noteikti citi elpceļu infekciju izraisītāji, galvenokārt respiratori sincitiālie vīrusi (26), kā arī cilvēka metapneimovīrusi (2), rinovīrusi (3), bokavīruss (1) un paragripas III tipa vīruss (1).

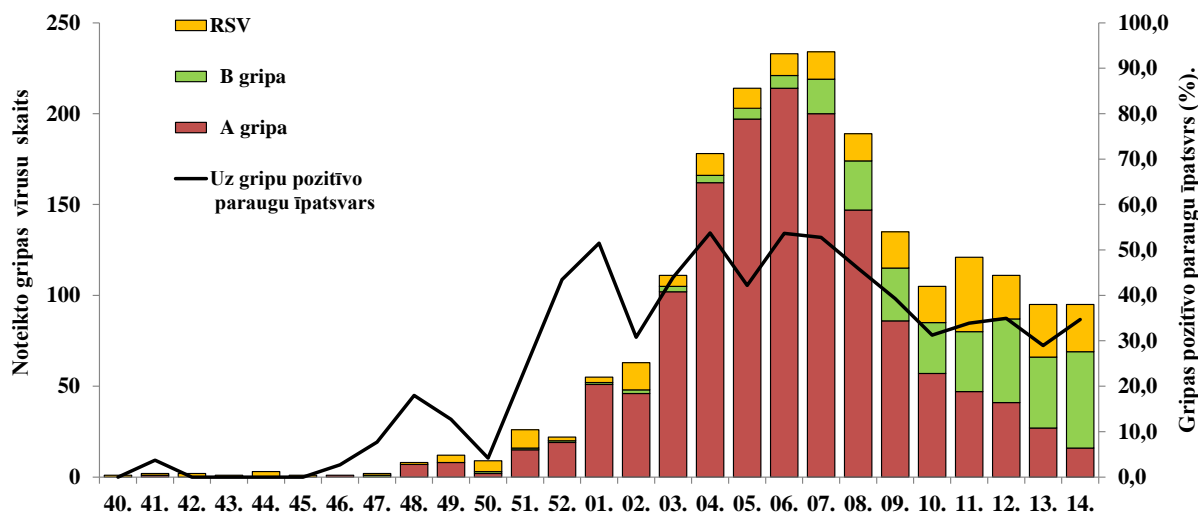
Noteikto elpceļu vīrusu skaits 2014.–2015. gada sezonā pa nedēļām

Nedēļas	Izmeklēto paraugu skaits	A gripa	B gripa	Paragripa I	Paragripa II	Paragripa III	RSV	Adenovīrusi	Rinovīrusi	hMPV	Bokavīrusi	Koronavīrusi	Enterovīrusi	Positīvo paraugu skaits	Positīvo paraugu īpatsvars (%)	Uz gripu pozitīvo paraugu īpatsvars	Gripa no pozitīvo paraugu skaita (%)	RSV no pozitīvo paraugu skaita (%)
40.	23					1	1	3						5	21,7	0,0	0	20
41.	27	1				1	1	4						7	25,9	3,7	14,3	14,3
42.	34					2	2	2		1				7	20,6	0,0	0	28,6
43.	28					1	1	3						5	17,9	0,0	0	20
44.	32					8	3	3						14	43,8	0,0	0	21,4
45.	28			1	1	2	1	3						8	28,6	0,0	0	12,5
46.	37	1				3		3						7	18,9	2,7	14,3	0
47.	13		1				1	3						5	38,5	7,7	20	20
48.	39	7					1	4						12	30,8	17,9	58,3	8,3
49.	63	8			2		4	2	2					18	28,6	12,7	44,4	22,2
50.	72	2	1		1	7	6	6						23	31,9	4,2	13	26,1
51.	67	15	1			1	10	6	1					34	50,7	23,9	47,1	29,4
52.	46	19	1				2	1						23	50,0	43,5	87	8,7
01.	101	51	1			1	3	3	1		1			61	60,4	51,5	85,2	4,9
02.	156	46	2	1			15	2	1					67	42,9	30,8	71,6	22,4
03.	239	102	3			1	6	12						124	51,9	43,9	84,7	4,8
04.	309	162	4			1	12	19	1			1		200	64,7	53,7	83	6
05.	481	197	6				11	10						224	46,6	42,2	90,6	4,9
06.	412	214	7			2	12	5						240	58,3	53,6	92,1	5
07.	415	200	19				15	5	4	3	2	3		251	60,5	52,8	87,3	6
08.	379	147	27			2	15	6	2	1		1	2	201	53,0	45,9	86,6	7,5
09.	293	86	29			2	20	7		1				145	49,5	39,2	79,3	13,8
10.	272	57	28			1	20	11		1				118	43,4	31,3	72	16,9
11.	236	47	33			1	41	4	1	2	1			130	55,1	33,9	61,5	31,5
12.	249	41	46			1	24	3						115	46,2	34,9	75,7	20,9
13.	228	27	39			1	29			2				98	43,0	28,9	67,3	29,6
14.	199	16	53			1	26		3	2	1			102	51,3	34,7	67,6	25,5
Kopā	4478	1446	301	2	4	40	282	130	16	13	5	5	2	2244	50,1	39,0	77,9	12,6



Pozitīvo paraugu īpatsvars uz gripas vīrusiem no kopējā izmeklēto paraugu skaita (69/199) ir pieaudzis par 5,8% un bijis 34,7% (13. nedēļā 28,9%). Kopš sezonas sākuma (2014. gada 40. nedēļa) RAKUS LIC laboratorijā noteikti pavisam 1747 gripas vīrusi: 1446 (83%) A tipa gripas vīrusi un 301 (17%) B tipa gripas vīrusi.

Noteikto elpceļu vīrusu skaits 2013.–2014. un 2014.–2015. gada sezonā pa nedēļām



Izdalīto gripas vīrusu celmu identifikācija no 2014. gada 40. līdz 2015. gada 14. nedēļai

Izdalītā gripas vīrusa celms	Skaits (%)
<i>A/Texas/50/2012(H3N2)</i> -lidzīgs vīruss*	39 (39%)
<i>A/Switzerland/9715293/2013(H3N2)</i> - lidzīgs vīruss	14 (14%)
<i>A/California/07/09 (H1N1pdm)</i> lidzīgs vīruss*	14 (14%)
<i>B/Massachusetts/2/2012</i> - lidzīgs vīruss*	16 (16%)
<i>B/Phuket/3073/2013</i> - lidzīgs vīruss	15 (15%)
Kopā	98 (100%)

* Pēc antigēniskā sastāva atbilst sezonālās vakcīnas sastāvā iekļautajiem gripas vīrusu celmiem.

Elpceļu vīrusu noteikšana monitoringā iekļautajās ģimenes ārstu praksēs Rīgā

Kopā izmeklēti 67 ambulatorie pacienti, kuri vērsušies ģimenes ārstu praksēs (11 ģimenes ārsta prakses Rīgā) ar gripas klīniskiem simptomiem. Gripas vīrusi noteikti 47 no 67 pacientiem, jeb vidēji 70,1% gadījumu. Noteikti arī citi elpceļu vīrusi – koronavīrusi, rinovīrusi, paragripa II, RSV, enterovīrusi, bokavīrusi un adenovīrusi.

Nedēļas	Paraugu skaits	A gripa netipēts	A (H3)	B gripa	Paragripa I	Paragripa II	Paragripa III	RSV	Adenovīrusi	Rinovīrusi	Enterovīrusi	Bokavīrusi	Koronavīrusi	Kopā	Uz gripu pozitīvo paraugu īpatsvars (%)
03.	10	5	2											7	70,0
04.	25	5	16					1					1	23	84,0
05.	8	8								4	1		3	16	100,0
06.	5	2												2	40,0
07.	10	6				1			1				1	10	70,0
08.	6	2												2	33,3
09.	0													0	
10.	3	1												1	33,3
Kopā	67	29	18	0	0	1	0	1	1	4	1	1	5	61	70,1

Secinājumi

2015. gada 14. nedēļā gripas intensitāte turpinājusi samazināties. Klīniskie gripas gadījumi reģistrēti četrās no desmit monitoringā iekļautajām administratīvajām teritorijām. Jūrmalā gripas gadījumu skaits pārsniedzis 100 gadījumus uz 100 000 iedzīvotājiem, taču, ņemot vērā to, ka iepriekšējo divu nedēļu laikā (12. un 13. nedēļa) nevienā no pilsētām intensitāte nebija pārsniegusi 100 gadījumus uz 100 000 iedzīvotājiem, SPKC, pamatojoties uz MK 2006. gada 21. novembra noteikumu Nr.948 „Noteikumi par gripas pretepidēmijas pasākumiem” 8¹. punktā noteikto, 2015. gada 30.aprīlī paziņojis par gripas epidēmijas beigām.

SIA RAKUS stacionāra LIC laboratorijā turpinājis samazināties noteikto *A tipa* gripas vīrusu skaits, taču noteikto *B tipa* gripas vīrusu skaits 14. nedēļā palielinājies.

Eiropas reģiona gripas uzraudzības tīkla „Flu News Europe” informācija

(<http://www.flunewseurope.org/>)

Par epidemioloģisko situāciju 2015. gada 13. nedēļā informējušas 42 PVO Eiropas reģiona valstis, no tām 13 informējušas par vidēju gripas intensitāti. Plaša ģeogrāfiska gripas izplatība tika novērota deviņās valstīs. Par samazināšanās tendenci ziņojušas 30 valstis. Par pieauguma tendenci informējuši tikai Gruzija. Pilns situācijas apraksts atrodams Eiropas Slimību Profilakses un Kontroles Centra mājas lapā (*European Centre for Disease Prevention and Control (ECDC)*).

Virusoloģijas dati

Tīkla ietvaros 2015. gada 13. nedēļā no izmeklētajiem klīniskajiem paraugiem 37% paraugu (29 valstīs) noteikti gripas vīrusi. *B tipa* gripas vīrusi noteikti 70% gadījumu. No tipētiem *A tipa* gripas vīrusiem 64% bija *A/H3N2* un 36% *A/H1N1pdm09*. Raksturotie *B tipa* gripas vīrusi 96% gadījumos bija no *B-Yamagata* līnijas.

Trīspadsmit valstis, galvenokārt centrālajā Eiropā, informējušas par dominējošo *B tipa* gripas vīrusu. Par dominējošo *A/H3N2* gripas vīrusu informēja Albānija un Somija.

Par stacionētiem pacientiem

2015. gada 13. nedēļā piecas valstis (Īrijā, Rumānijā, Slovākijā, Spānijā, Zviedrijā) ziņojušas par 97 stacionētiem pacientiem ar laboratoriski apstiprinātu gripu, t.sk. 39 ievietoti intensīvās terapijas nodaļās (ITN), no tiem 32 (82%) Apvienotā Karalistē. ITN pacientiem *A tipa* gripa apstiprināta 11 (28%) gadījumos un *B tipa* 28 (72%) gadījumos.

Kopš sezonas sākuma (2014. gada 40. nedēļa) astoņas valstis (Somija, Francija, Īrija, Rumānija, Slovākija, Spānija, Zviedrija un Apvienotā Karaliste) ir ziņojušas par 5372 laboratoriski apstiprinātiem stacionētiem gripas gadījumiem, tajā skaitā 3360 gadījumos pacienti uzņemti intensīvās terapijas nodaļās: par 1402 (42%) gadījumiem ziņojusi Francija un par 1231 (37%) Apvienotā Karaliste. No 5372 laboratoriski apstiprinātiem gadījumiem 4468 (83%) gadījumos noteikti *A tipa* gripas vīrusi un 904 (17%) *B tipa* gripas vīrusi. Tipēti 2104 *A* gripas vīrusi: 1564 (74%) kā *A(H3N2)* un 540 (26%) kā *A(H1N1)pdm09*.

Kopš sezonas sākuma gadījumos, kad bija zināms pacientu vecums, lielākā daļa pacientu (2145 no 4110 jeb 52%) bijuši ≥ 65 gadu vecuma grupā, no tiem 1045 ievietoti ITN. Vairākumā gadījumu (890 jeb 85%) šajā vecuma grupā ITN pacientiem noteikti *A tipa* gripas vīrusi; no 375 tipētiem vīrusiem 279 (74%) tipēti kā *A(H3N2)* un 96 (26%) kā *A(H1N1)pdm09*.

Par nāves gadījumiem

Kopš sezonas sākuma paziņoti 467 nāves gadījumi pacientiem ar apstiprinātu gripas infekciju, galvenokārt Francijā (188) un Spānijā (214), no tiem 312 (67%) bija ≥ 65 gadu vecuma grupā. *A tipa* gripa diagnosticēta 393 (84%) nāves gadījumos un *B tipa* – 74 (16%) gadījumos. No 206 tipētiem *A tipa* gripas vīrusiem 138 (67%) tipēti kā *A(H3N2)*, no tiem 104 gadījumos pacienti bijuši vecumā ≥ 65 gadi un 28 pacienti 40–65 gadu vecuma grupā. Gripa *A(H1N1)pdm* noteikta 68 (33%) gadījumos, tajā skaitā 33 mirušie pacienti bijuši vecumā ≥ 65 gadi un 31 pacients 40–65 gadu vecuma grupā.

Gripas vīrusu antigēniskais raksturojums no 2014.gada 40. līdz 2015. gada 13. nedēļai

Antigēniskā grupa	Vīrusu skaits
<i>A(H1N1) A/California/7/2009-līdzīgs^{1,2}</i>	317
<i>A(H3N2) A/Texas/50/2012-līdzīgs¹</i>	236
<i>A(H3N2) A/Switzerland/9715293/2013-līdzīgs²</i>	522
<i>B/Massachusetts/02/2012-like (Yamagata līnijas)¹</i>	97
<i>B/Wisconsin/1/2010-like (Yamagata līnijas)</i>	1
<i>B/Phuket/3073/2013-like (Yamagata līnijas)²</i>	321
<i>B/Florida/4/2006 (Yamagata līnijas)</i>	5
<i>B/Brisbane/60/2008-like (Victoria līnijas)³</i>	6

¹ Rekomendēts iekļaut gripas vakcīnas sastāvā 2014.–2015. gada sezonas ziemeļu puslodē

² Rekomendēts iekļaut gripas vakcīnas sastāvā 2015. gada sezonas dienvidu puslodē

³ Rekomendēts iekļaut četru komponentu gripas vakcīnas sastāvā

Gripas vīrusu ģenētiskais raksturojums no 2014.gada 40. līdz 2015. gada 13. nedēļai

Filoģenētiskā grupa	Skaitis
<i>A(H1N1pdm09) A/South Africa/3626/2013¹</i>	178
<i>A(H1N1pdm09) A/St.Petersburg/27/2011</i>	6
<i>A(H3N2) A/Texas/50/2012 (apakšgrupa 3C.1)¹</i>	9
<i>A(H3N2) A/Stockholm/1/2013 (subgroup 3C.2)²</i>	2
<i>A(H3N2) A/Hong Kong/5738/2014 (apakšgrupa 3C.2a)²</i>	486
<i>A(H3N2) A/Samara/73/2013 (apakšgrupa 3C.3)¹</i>	214
<i>A(H3N2) A/Switzerland/9715293/2013 (apakšgrupa 3C.3a)²</i>	66
<i>B/Phuket/3073/2013 (Yamagata-līnijas klaidis³)</i>	262
<i>B/Wisconsin/1/2010 (Yamagata-līnijas)</i>	3
<i>B/Brisbane/60/2008 (Victoria līnijas)</i>	5

¹ Vīruss pēc piederības ģenētiskai grupai ir līdzīgs vīrusam, kas iekļauts vakcīnas sastāvā

² Vīruss pēc piederības ģenētiskai grupai ir atšķirīgs no vīrusa, kas iekļauts vakcīnas sastāvā

Rezistence pret antivirāliem preparātiem

Vīrusa tips un apakštīps	Rezistence pret neiraminidāzes inhibitoriem				Rezistence pret M2 inhibitoriem	
	Oseltamivir		Zanamivir		Amantadin, rimantadin	
	Testētie izolāti	t.sk. rezistenti/ %	Testētie izolāti	t.sk. rezistenti/ %	Testētie izolāti	t.sk. rezistenti/ %
<i>A(H3)</i>	1186	4 (0,3%)	1180	1 (<0,1%)	112	112 (100%)
<i>A(H1N1)pdm09</i>	307	0	301	0	27	27 (100%)
<i>B tips</i>	179	0	174	0	neattiecās	

PVO informācija par gripas izplatību pasaulē 23.03.2015.

http://www.who.int/influenza/surveillance_monitoring/updates/latest_update_GIP_surveillance/en/

Ziemeļu puslodē gripas aktivitāte bijusi augsta, kur dominējošs bijis *A/H3N2* gripas vīruss. Atsevišķas valstis Āzijā, Eiropā un Ziemeļāfrikā ziņojušas par augstu aktivitāti saistībā ar *A/H1N1pdm09*.

- **Ziemeļamerikā** gripas aktivitāte samazinājusies, taču saglabājas virs epidēmiskā sliekšņa; dominējošs gripas vīruss – *A/H3N2*.

- **Eiropā** gripas izplatība sasniegusi maksimālo aktivitāti vairākās valstīs; dominējošs vīruss – *A/H3N2*.
- **Ziemeļu Āfrikā un Tuvajos Austrumos** gripas aktivitāte turpinājusi samazināties; dominē *AH1N1pdm*, izņemot Ēģipti, kur cirkulē gan *A/H3N2* gan *B tipa* gripas vīrusi.
- **Austrumu Āzijas** mērenā klimata valstīs dominēja *A/H3N2* gripas vīrusi, bet rietumu Āzijā *AH1N1pdm* un *B tipa* gripas vīrusi.
- **Amerikas tropu** lielākajā daļā valstu saglabājas zema gripas aktivitāte; biežāk noteikti *A/H3N2* gripas vīrusi.
- **Tropu Āzijā** gripas aktivitāte saistīta ar *A/H1N1* gripas vīrusiem Butāna un Indijā; Honkongas īpašās pārvaldes apgabalā dominē *A/H3N2* un Ķīnas dienvidos – *B tipa* gripas vīrusi.
- **Dienvidu puslodē** gripas aktivitāte saglabājās starpsezonu līmenī.

FluNet apkopota informācija, kura tika saņemta (19. martā) no 95 valstu, reģionu vai teritoriju Nacionālajiem gripas references centriem un citām laboratorijām (no 2015. gada 22. februāra līdz 7. martam).

PVO (GISRS) laboratorijās testēti 111964 paraugi. No 27176 pozitīvajiem paraugiem uz gripas vīrusiem, 17711 (65,2%) paraugos noteikti *A tipa* gripas vīrusi un 9464 (34,8%) *B tipa* gripas vīrusi. No *A* gripas vīrusiem 3383 (33,9%) bija tipēti kā *A(H1N1)pdm09* un 6594 (66,1%) kā *A(H3N2)*. No raksturotajiem *B tipa* vīrusiem 1903 (97,1%) pieder *B-Yamagata* līnijai un 57 (2,9%) *B-Victoria* līnijai.

Materiālu sagatavoja: SLIMĪBU PROFILAKSES UN KONTROLES CENTRA Infekcijas slimību riska analīzes un profilakses departamenta Infekcijas slimību uzraudzības un imunizācijas nodaļas epidemioloģe Raina Nikiforova, piedaloties Sabiedrības veselības analītiķei Katei Vulānei.

2014.–2015.gada AAEI un gripas monitoringa 14. nedēļā datus sniedza:

- 66 primārās veselības aprūpes ārsti (reģistrēto pacientu skaits 106190 jeb 5,3 % no kopējā Latvijas iedzīvotāju skaita)
- 11 stacionārās ārstniecības iestādes
- 35 vispārējās izglītības iestādes (brīvlaiks)
- 34 pirmsskolas izglītības iestādes

Izmantoti SIA Rīgas Austrumu klīniskās universitātes slimnīcas (RAKUS) stacionāra „Latvijas Infektoloģijas centrs” (LIC) laboratorijas dati.

Pateicamies visiem monitoringa dalībniekiem par savlaicīgi un precīzi sniegtu informāciju.

Datu pārpublicēšana un citēšana – atsauce uz Slimību profilakses un kontroles centra “Epidemioloģijas biļetenu” ir obligāta.