



LATVIJAS REPUBLIKAS VESELĪBAS MINISTRIJA

## SLIMĪBU PROFILAKSES UN KONTROLES CENTRS

Dunties iela 22, Rīga, LV-1005 • Tālr. 67501590 • Fakss 67501591 • E-pasts: info@spkc.gov.lv • Reģ. Nr. 90009756700

### EPIDEMIOLOĢIJAS BIĻETENS

Nr. 19 (1402)

2015. gada 13. aprīlī

#### Pārskats par akūtu augšējo elpceļu infekciju (AAEI) un gripas\* izplatību 2015. gada 15. nedēļā Latvijā

2015. gada 15. nedēļā monitoringā iekļautajās ambulatorajās iestādēs (informāciju sniegušas 67 ģimenes ārsta prakses) reģistrēti 15 klīniskie gripas gadījumi (14. nedēļā – 29 gripas gadījumi). Gripas aktivitāte, salīdzinot ar 14. nedēļu, ir samazinājusies par 48,5% un vidējā intensitāte bijusi 14,1 gadījums uz 100 000 iedzīvotājiem. Samazinājums novērots visās vecuma grupās.

Vēršanās ambulatorajās iestādēs AAEI gadījumos 15. nedēļā, salīdzinot ar 14. nedēļu, palielinājusies par 10,9%, vidējā intensitāte – 895,8 gadījumi uz 100 000 iedzīvotājiem.

Savukārt pacientu skaits, kas bija vērsušies ambulatorajās iestādēs pneimoniju gadījumos, palielinājies par 110,3%. Pieaugums tika novērots visās vecuma grupās.

#### Pacientu vēršanās pie ārsta ar AAEI, gripu un pneimoniju vidēji uz 100 000 iedzīvotājiem<sup>1</sup>

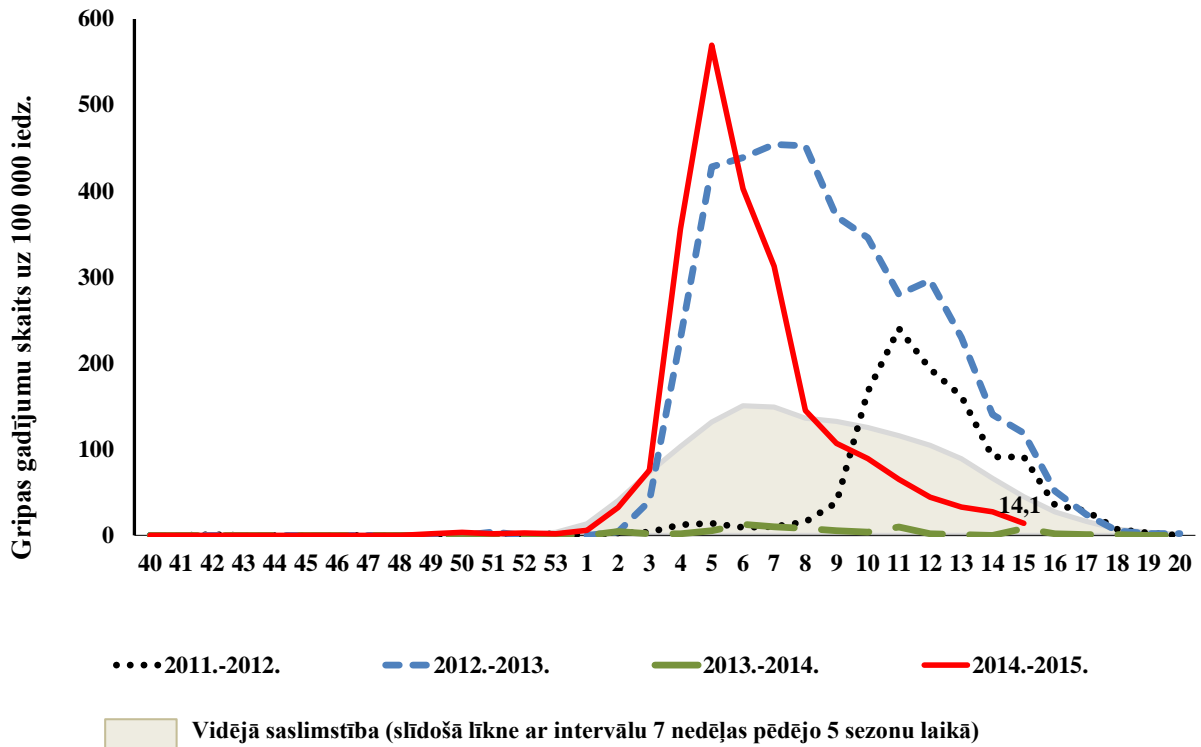
	Vecuma grupas	11.	12.	13.	14.	15.	Salīdzinot ar iepriekšējo nedēļu (%)
AAEI	Vidēji	1052,5	962,4	984,1	808,0	895,8	10,9
	0-4	5430,2	5691,5	6010,0	4676,6	5207,5	11,4
	5-14	4198,2	3286,5	3348,9	2870,5	2638,8	-8,1
	15-64	543,6	533,7	537,9	452,3	522,8	15,6
	65 un >	176,7	196,6	186,7	122,8	185,7	51,1
Gripa	Vidēji	65,1	44,3	33,0	27,3	14,1	-48,5
	0-4	114,7	39,8	59,7	19,9	18,9	-5,2
	5-14	189,5	114,4	41,6	31,2	9,8	-68,7
	15-64	59,8	40,7	33,7	28,1	15,5	-45,0
	65 un >	9,8	24,6	19,7	24,6	10,0	-59,1
Pneimonija	Vidēji	25,1	23,5	13,2	17,0	35,6	110,3
	0-4	0,0	59,7	39,8	39,8	169,8	326,7
	5-14	89,7	31,2	10,4	31,2	107,5	244,6
	15-64	20,9	25,3	11,2	16,9	21,1	25,1
	65 un >	14,7	4,9	14,7	4,9	15,1	206,4

\*klīniski apstiprināti gripas gadījumi monitoringa iestādēs

<sup>1</sup>Saslimstības līmenis, jeb vēršanās pēc medicīniskas palīdzības nedēļas laikā, tiek aprēķināta pamatojoties uz pacientu skaitu, kas pirmo reizi sakarā ar patreizējo saslimšanas epizodi vērsušies pie ģimenes ārsta.

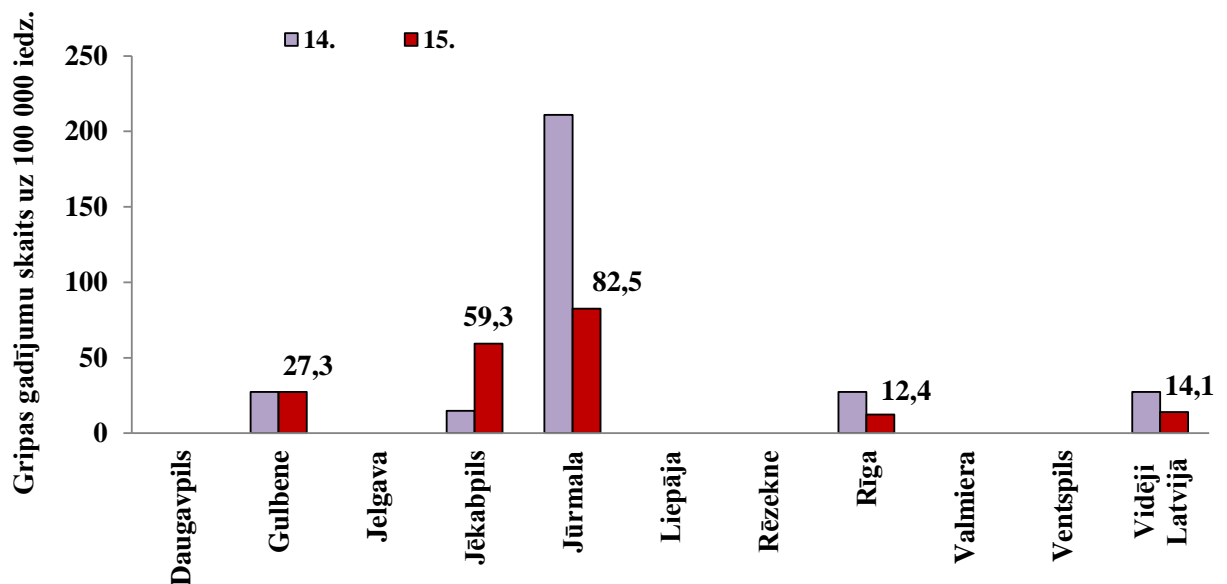
## Vēršanās ambulatorajās iestādēs gripas gadījumos 2014.–2015. gada sezonā

Gripas epidēmiskā izplatība šajā sezonā sākusies janvāra sākumā un turpinājusies līdz pat aprīļa vidum. Maksimālā saslimstība šajā sezonā tika reģistrēta janvāra beigās (5.nedēļa). Vidējā saslimstības intensitāte 15. nedēļā (14,1 gadījums uz 100 000 iedzīvotājiem), salīdzinot ar piecu gadu vidējiem rādītājiem attiecīgajā laika periodā, bijusi zemāka.



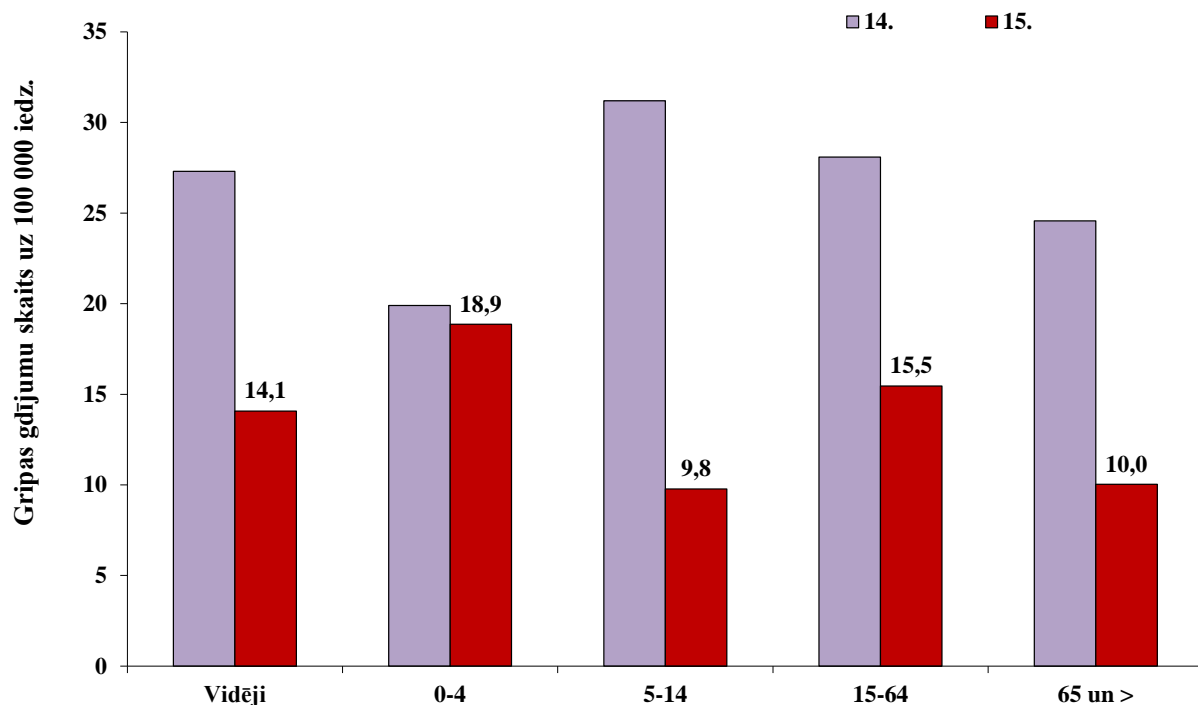
## Gripa atsevišķās monitoringa teritorijās

Klīniskie gripas gadījumi ambulatorajās iestādēs reģistrēti četrās no desmit monitoringā iekļautajām teritorijām – Gulbenē, Jēkabpilī, Jūrmalā un Rīgā. Saslimstība palielinājusies tikai Jēkabpilī. Daugavpilī, Jelgavā, Liepājā, Rēzeknē, Valmierā un Ventspilī, līdzīgi kā 14.nedēļā, gripas gadījumi ambulatorajās iestādēs netika reģistrēti.



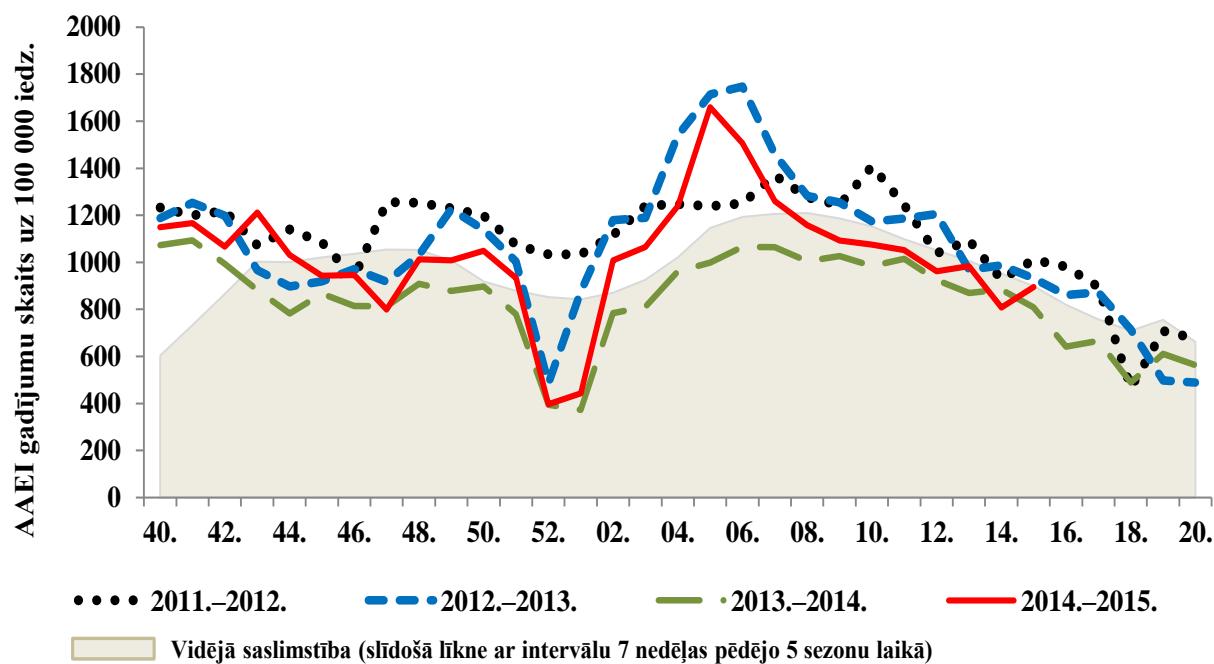
### Gripa atsevišķās vecuma grupās

Vēršanās ambulatorajās iestādēs gripas gadījumos ir samazinājusies visās vecuma grupās. Augstāka intensitāte bijusi 0–4 gadu vecuma grupā – 18,9 gadījumi uz 100 000 iedzīvotājiem.



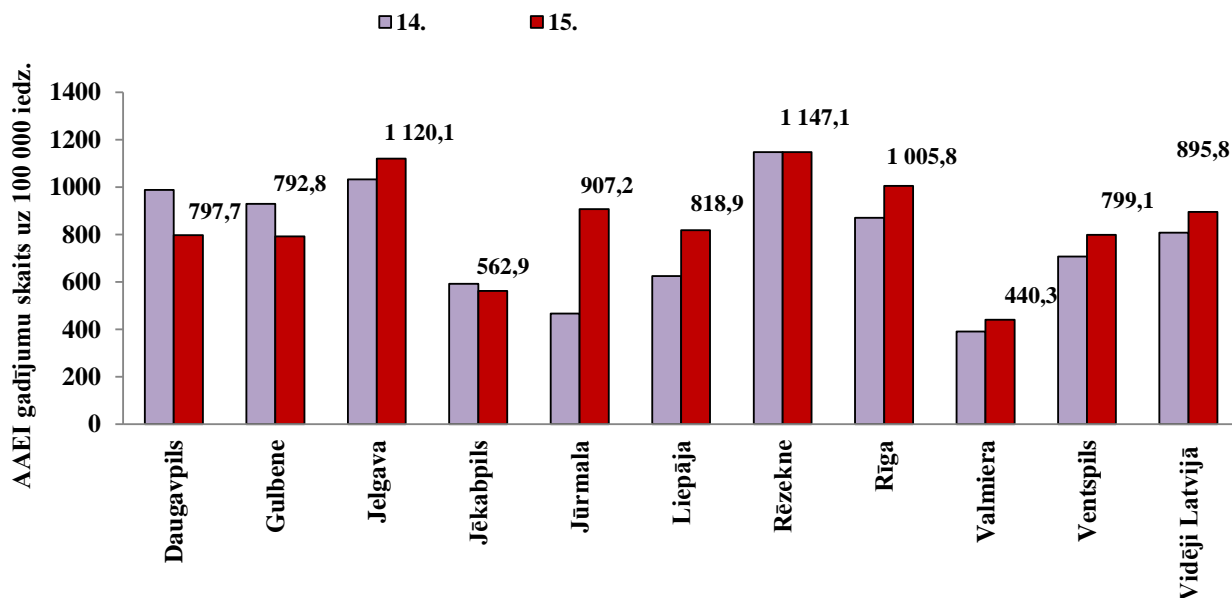
### Vēršanās ambulatorajās iestādēs AAEI gadījumos 2014.–2015. gada sezonā

Pacientu vēršanās ambulatorajās monitoringa iestādēs akūto augšējo elpceļu infekciju gadījumos 2015. gada 15. nedēļā bijusi līdzīga vidējai intensitātei, kāda tika reģistrēta iepriekšējo piecu sezonu attiecīgajā laika periodā.



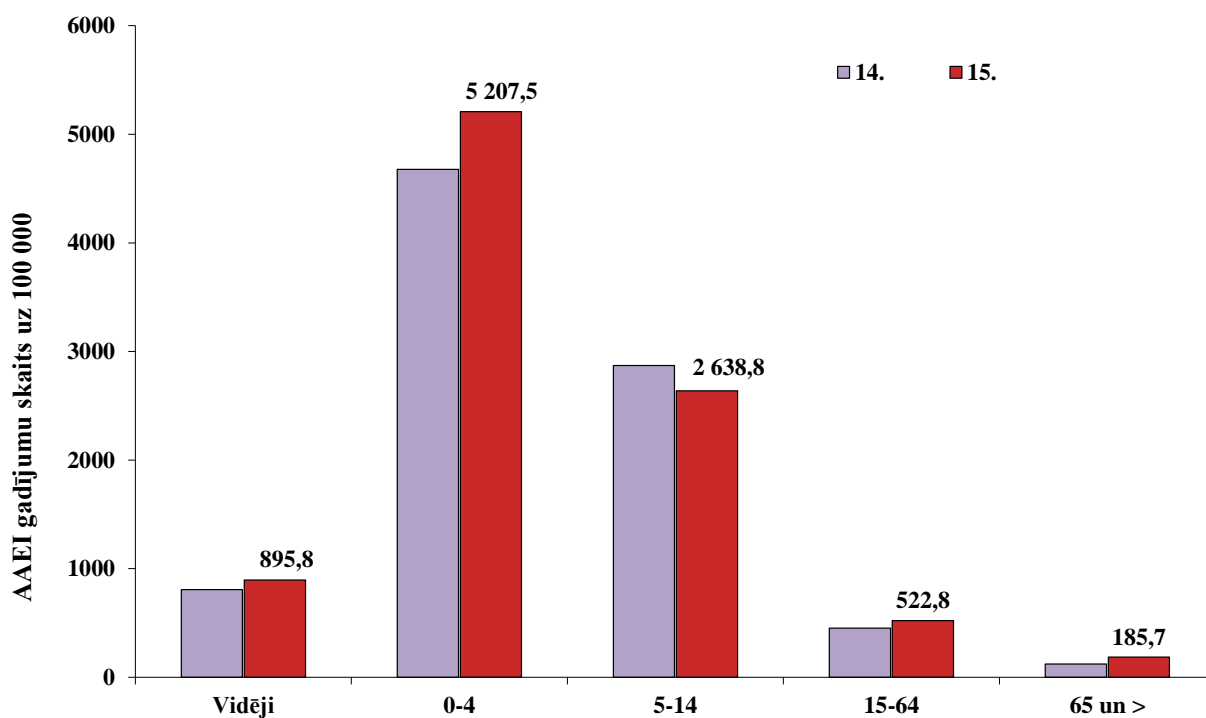
### AAEI atsevišķās monitoringa teritorijās

Ambulatoro apmeklējumu skaits AAEI gadījumos uz 100 000 iedzīvotājiem palielinājies sešās no desmit monitoringā iekļautajām teritorijām; trijās tas ir samazinājies un vienā (Rēzeknē) palicis nemainīgs. Augstāka nekā vidēji Latvijā AAEI intensitāte bijusi Jelgavā, Jūrmalā, Rēzeknē un Rīgā.



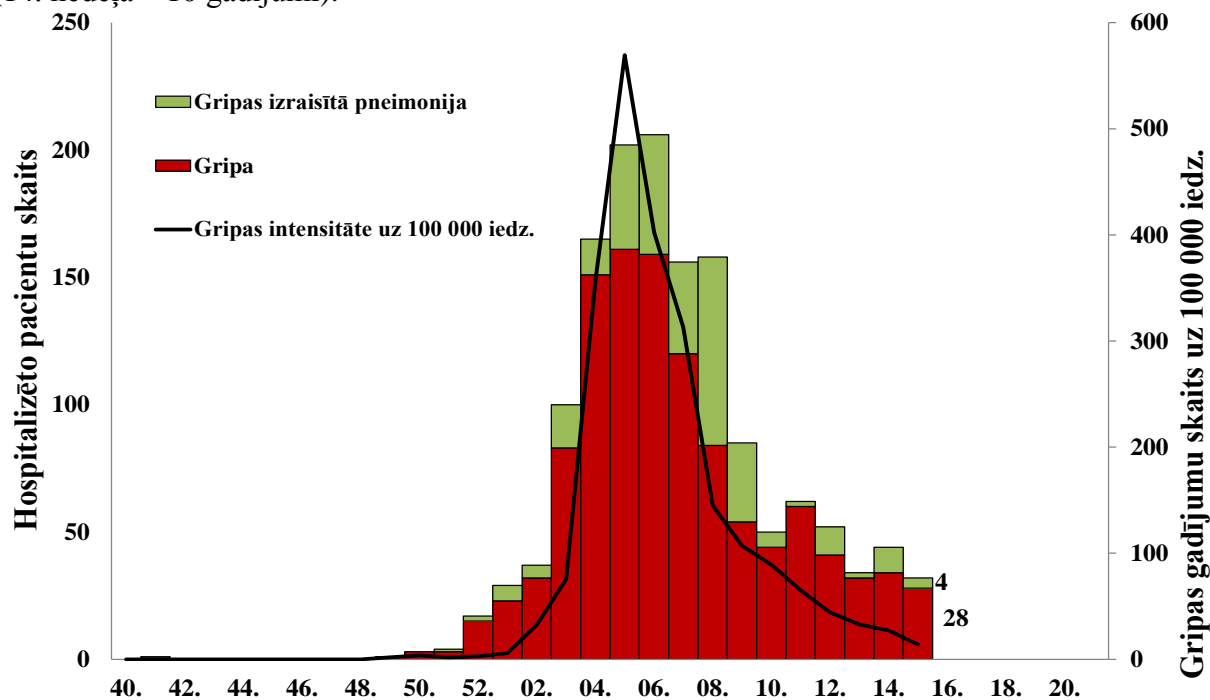
### AAEI atsevišķās vecuma grupās

Vēršanās ambulatorajās iestādēs AAEI gadījumos palielinājusies trijās vecuma grupās, 5–14 gadu vecuma grupā tā samazinājusies. Visaugstākā tā bijusi 0–4 gadu vecuma grupā (5207,5 gadījumi uz 100 000 iedzīvotājiem). Viszemākā saslimstība bijusi  $\geq 65$  gadu vecuma grupā – 185,7 uz 100 000 iedzīvotājiem.



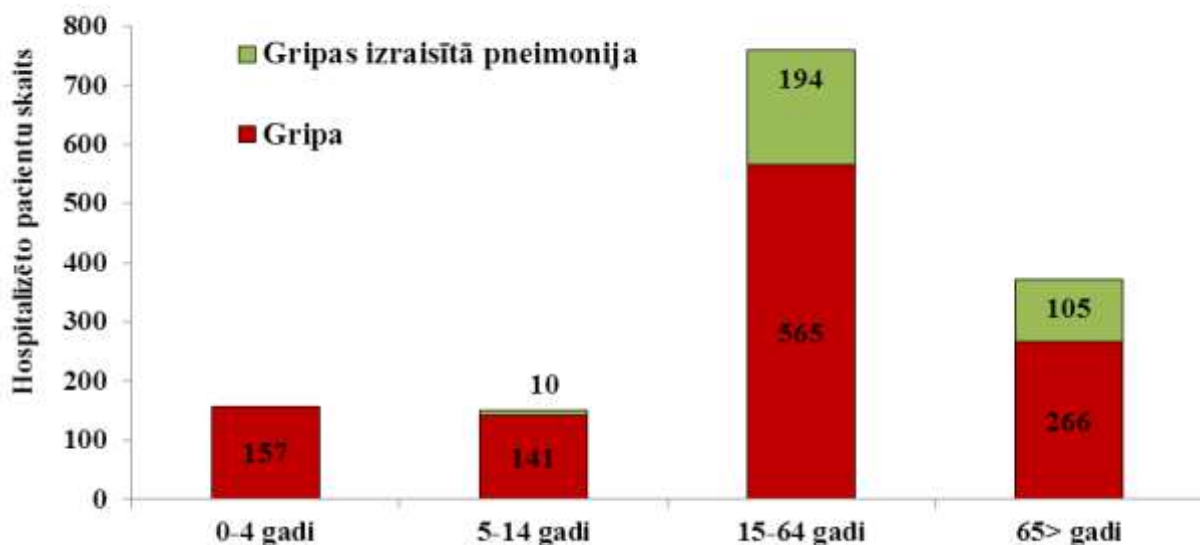
### Hospitalizētie pacienti gripas gadījumos

2015. gada 15. nedēļā stacionēto pacientu skaits *gripas* un *gripas izraisītās pneimonijas* gadījumos salīdzinājumā ar 14. nedēļu ir samazinājies. No 11 slimnīcām, kas piedalās gripas monitoringā, par pacientiem stacionētiem ar diagnozi *gripa* ziņoja Daugavpils (2), Gulbenes (1), Rīgas (24) un Ventspils (1) slimnīca – kopā stacionēti 28 pacienti (14. nedēļā – 34 pacienti). Par pacientiem ar diagnozi *gripas izraisītā pneimonija* informēja tikai Rīgas slimnīcas – 4 gadījumi (14. nedēļā – 10 gadījumi).



### Hospitalizētie pacienti pa vecuma grupām

Kopš sezonas sākuma monitoringā iekļautajās 11 slimnīcās pavisam stacionēti 1438 pacienti saistībā ar gripu: 1129 gripas gadījumos un 309 gripas izraisītās pneimonijas gadījumos. Pacienti gripas gadījumos pa vecuma grupām: 157 (14%) pacienti 0–4 gadu vecuma grupā, 141 (12%) pacienti 5–14 gadu vecuma grupā, 565 (50%) pacienti 15–64 gadu vecuma grupā un 266 (24%) pacienti  $\geq 65$  gadu vecuma grupā; gripas izraisītās pneimonijas gadījumi: 10 (3%) pacienti 5–14 gadu vecuma grupā, 194 (63%) pacients 15–64 vecuma grupā un 105 (34%) pacienti  $\geq 65$  gadu vecumā.



### Par nāves gadījumiem

Kopš sezonas sākuma kopā saņemti 22 paziņojumi par nāves gadījumiem saistībā ar gripas infekciju. Pacientu vecums no 38 līdz 92 gadiem (vidējais vecums – 69 gadi); deviņi vīrieši un trīspadsmit sievietes. Astonpadsmit gadījumos apstiprināta *A tipa* gripa (t.sk. divos gadījumos *A(H3)Texas50/2012-līdzīgs* vīruss un vienā gadījumā *A(H3)Switzerland*) un trīs gadījumos – *B tipa* gripas vīrusi (viens raksturots – *B/Yamagata līnijas*). Vienā gadījumā gripa noteikta klīniski. Nevieni no mirušajiem pacientiem nebija vakcinēties pret gripu.

### Vispārējās izglītības iestāžu apmeklējums

Vispārējās izglītības iestādes 15. nedēļā ceturtdienā apmeklēja vidēji 93,3% reģistrēto skolēnu. Gulbenē, Jēkabpilī, Jūrmalā, Liepājā, Rīgā un Ventspilī monitoringā iekļautajās skolās apmeklējums bijis mazāks nekā vidēji Latvijā.

Monitoringa pilsētas /nedēļas	Daugavpils	Gulbene	Jelgava	Jēkabpils	Jūrmala	Liepāja	Rēzekne	Rīga	Valmiera	Ventspils	Vidēji
11.	94,1	89,6	89,3	93,8	85,6	88,1	94,6	91,6	94,8	91,1	<b>91,5</b>
12.				Brīvlaiks							
13.	94,9	92,3	93,3	93,8	90,8	89,2	95,3	92,7	95,6	93,6	<b>93,1</b>
14.	95,1	91,4	94,3	96,3	90,6	92,3	92,9	92,3	96,4	91,6	<b>92,7</b>
15.	95,3	91,1	93,8	91,4	92,9	92,7	93,7	93,0	95,3	93,1	<b>93,3</b>
Salīdzinājumā ar 14.nedēļu	<b>0,2</b>	<b>-0,3</b>	<b>-0,5</b>	<b>-4,9</b>	<b>2,3</b>	<b>0,5</b>	<b>0,8</b>	<b>0,7</b>	<b>-1,0</b>	<b>1,5</b>	<b>0,6</b>

### Pirmsskolas izglītības iestāžu apmeklējums

Pirmsskolas izglītības iestādes 15. nedēļā ceturtdienā apmeklēja vidēji 73,5% reģistrēto bērnu – par 6,3% vairāk nekā iepriekšējā nedēļā. Mazāk nekā vidēji Latvijā bērnodārzus apmeklēja Daugavpilī, Gulbenē, Jelgavā, Jēkabpilī un Jūrmalā.

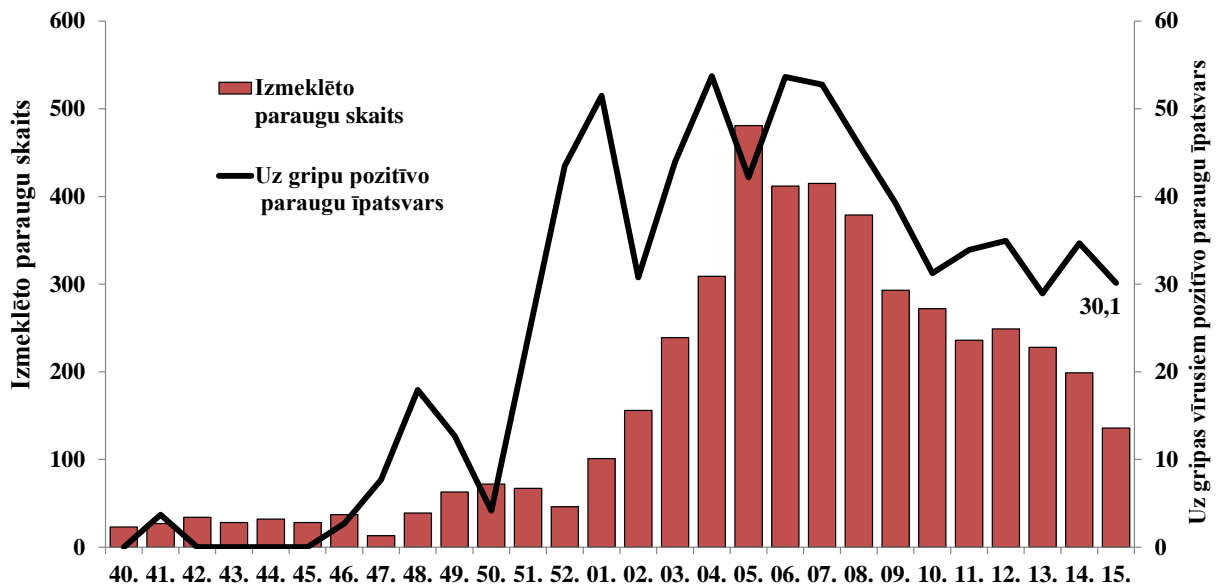
Monitoringa pilsētas /nedēļas	Daugavpils	Gulbene	Jelgava	Jēkabpils	Jūrmala	Liepāja	Rēzekne	Rīga	Valmiera	Ventspils	Vidēji
11.	69,9	73,4	78,7	67,3	57,2	70,8	72,8	68,5	79,6	73,8	<b>70,6</b>
12.	65,3	62,9	68,0	66,5	50,5	67,9	72,0	66,4	79,6	66,0	<b>65,9</b>
13.	66,4	69,8	78,7	68,7	54,8	69,3	78,2	76,1	64,6	76,1	<b>72,7</b>
14.	64,7	72,2	67,2	55,2	60,9	68,8	73,6	70,2	72,6	66,2	<b>67,2</b>
15.	69,8	70,6	72,3	65,6	63,9	77,8	77,8	76,5	77,9	73,9	<b>73,5</b>
Salīdzinājumā ar 14.nedēļu	<b>5,0</b>	<b>-1,6</b>	<b>5,1</b>	<b>10,4</b>	<b>3,0</b>	<b>8,9</b>	<b>4,2</b>	<b>6,3</b>	<b>5,3</b>	<b>7,7</b>	<b>6,3</b>

### Elpceļu vīrusu laboratoriskā noteikšana

2015. gada 15. nedēļā SIA „Rīgas Austrumu klīniskā universitātes slimnīca” (RAKUS) stacionāra „Latvijas Infektoloģijas centrs” laboratorijā izmeklēti 136 (iepriekšējā nedēļā 199) personu klīniskie paraugi. Gripas vīrusi noteikti 41 paraugā: 6 (15%) *A tipa* un 35 (85%) *B tipa* gripas vīrusi. Noteikti citi elpceļu infekciju izraisītāji: respiratori sincitiālie vīrusi (20), adenovīrusi (2), rinovīrusi (2), bokavīruss (1) un koronavīruss (1).

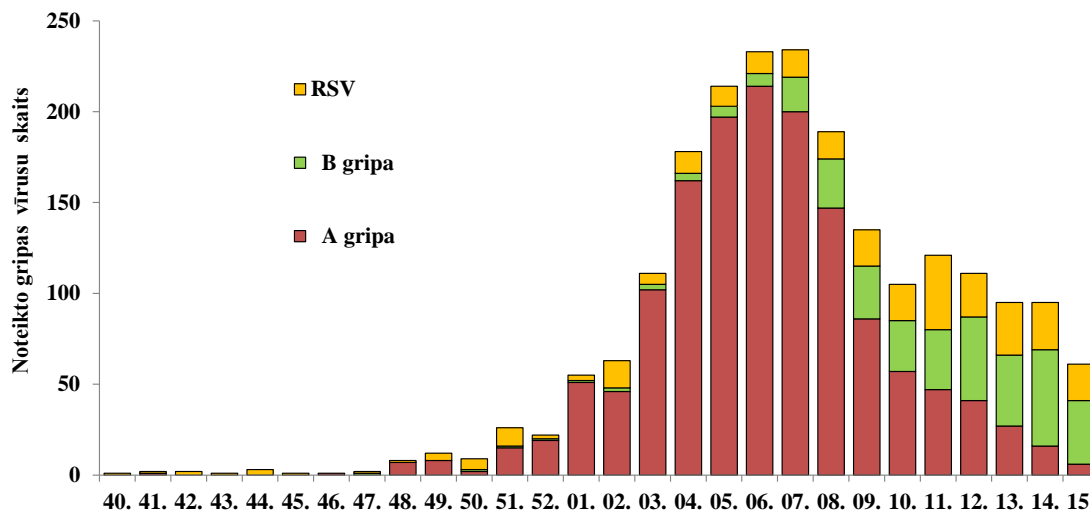
## Noteikto elpceļu vīrusu skaits 2014.–2015. gada sezonā pa nedēļām

Nedēļas	Izmeklēto paraugu skaits	A gripa	B gripa	Paragripa I	Paragripa II	Paragripa III	RSV	Adenovīrusi	Rinovīrusi	hMPV	Bokavīrusi	Koronavīrusi	Enterovīrusi	Positīvo paraugu skaits	Positīvo paraugu īpatsvars (%)	Uz gripu pozitīvo paraugu īpatsvars	Gripa no pozitīvo paraugu skaita (%)	RSV no pozitīvo paraugu skaita (%)
40.	23					1	1	3						5	21,7	0,0	0	20
41.	27	1				1	1	4						7	25,9	3,7	14,3	14,3
42.	34					2	2	2		1				7	20,6	0,0	0	28,6
43.	28					1	1	3						5	17,9	0,0	0	20
44.	32					8	3	3						14	43,8	0,0	0	21,4
45.	28			1	1	2	1	3						8	28,6	0,0	0	12,5
46.	37	1				3		3						7	18,9	2,7	14,3	0
47.	13		1				1	3						5	38,5	7,7	20	20
48.	39	7					1	4						12	30,8	17,9	58,3	8,3
49.	63	8			2		4	2	2					18	28,6	12,7	44,4	22,2
50.	72	2	1		1	7	6	6						23	31,9	4,2	13	26,1
51.	67	15	1			1	10	6	1					34	50,7	23,9	47,1	29,4
52.	46	19	1				2	1						23	50,0	43,5	87	8,7
01.	101	51	1			1	3	3	1		1			61	60,4	51,5	85,2	4,9
02.	156	46	2	1			15	2	1					67	42,9	30,8	71,6	22,4
03.	239	102	3			1	6	12						124	51,9	43,9	84,7	4,8
04.	309	162	4			1	12	19	1			1		200	64,7	53,7	83	6
05.	481	197	6				11	10						224	46,6	42,2	90,6	4,9
06.	412	214	7			2	12	5						240	58,3	53,6	92,1	5
07.	415	200	19				15	5	4	3	2	3		251	60,5	52,8	87,3	6
08.	379	147	27			2	15	6	2	1		1	2	201	53,0	45,9	86,6	7,5
09.	293	86	29			2	20	7		1				145	49,5	39,2	79,3	13,8
10.	272	57	28			1	20	11		1				118	43,4	31,3	72	16,9
11.	236	47	33			1	41	4	1	2	1			130	55,1	33,9	61,5	31,5
12.	249	41	46			1	24	3						115	46,2	34,9	75,7	20,9
13.	228	27	39			1	29			2				98	43,0	28,9	67,3	29,6
14.	199	16	53			1	26		3	2	1			102	51,3	34,7	67,6	25,5
15.	136	6	35				20	2	2		1	1		67	49,3	30,1	61,2	29,9
Kopā	4614	1452	336	2	4	40	302	132	18	13	6	6	2	2311	50,1	38,8	77,4	13,1



Pozitīvo paraugu īpatsvars uz gripas vīrusiem no kopējā izmeklēto paraugu skaita (41/136) ir samazinājies par 4,6% un bijis 30,1% (14. nedēļā 34,7%). Kopš sezonas sākuma (2014. gada 40. nedēļa) RAKUS LIC laboratorijā noteikti pavisam 1788 gripas vīrusi: 1452 (81%) *A* tipa gripas vīrusi un 336 (19%) *B* tipa gripas vīrusi.

### Noteikto elpceļu vīrusu skaits 2013.–2014. un 2014.–2015. gada sezonā pa nedēļām



### Izdalīto gripas vīrusu celmu identifikācija no 2014. gada 40. līdz 2015. gada 15. nedēļai

Izdalītā gripas vīrusa celms	Skaitis	%
<i>A/California/07/09 (H1N1pdm) līdzīgs *</i>	16	15%
<i>A/Texas/50/2012(H3N2)līdzīgs*</i>	39	38%
<i>A/Switzerland/9715293/2013(H3N2)līdzīgs</i>	14	14%
<i>B/Massachusetts/2/2012līdzīgs*</i>	16	15%
<i>B/Phuket/3073/2013 līdzīgs</i>	19	18%
<b>Kopā</b>	<b>104</b>	<b>100%</b>

\* Pēc antigēniskā sastāva atbilst sezonālās vakcīnas sastāvā iekļautajiem gripas vīrusu celmiem.

### Elpceļu vīrusu noteikšana monitoringā iekļautajās ģimenes ārstu praksēs Rīgā

Kopā izmeklēti 67 ambulatorie pacienti, kuri vērsušies ģimenes ārstu praksēs (11 ģimenes ārsta prakses Rīgā) ar gripas klīniskiem simptomiem. Gripas vīrusi noteikti 47 no 67 pacientiem, jeb vidēji 70,1% gadījumu. Noteikti arī citi elpceļu vīrusi – koronavīrusi, rinovīrusi, paragripa II, RSV, enterovīruss, bokavīruss un adenovīruss.

Nedēļas	Paraugu skaits	A gripa netipēts	A (H3)	B gripa	Paragripa I	Paragripa II	Paragripa III	RSV	Adenovīrusi	Rinovīrusi	Enterovīrusi	Bokavīruss	Koronavīrusi	Kopā	Uz gripu pozitīvo paraugu īpatsvars (%)
03.	10	5	2											7	70,0
04.	25	5	16					1					1	23	84,0
05.	8	8								4	1		3	16	100,0
06.	5	2												2	40,0
07.	10	6				1			1				1	10	70,0
08.	6	2												2	33,3
09.	0													0	
10.	3	1												1	33,3
<b>Kopā</b>	<b>67</b>	<b>29</b>	<b>18</b>	<b>0</b>	<b>0</b>	<b>1</b>	<b>0</b>	<b>1</b>	<b>1</b>	<b>4</b>	<b>1</b>	<b>1</b>	<b>5</b>	<b>61</b>	<b>70,1</b>



## Secinājumi

2015. gada 15. nedēļā gripas intensitāte turpinājusi samazināties. Klīniskie gripas gadījumi reģistrēti četrās no desmit monitoringā iekļautajām administratīvajām teritorijām, taču nevienā no tām intensitāte nav pārsniegusi 100 gadījumus uz 100 000 iedzīvotajiem.

SIA RAKUS stacionāra LIC laboratorijā turpinājies samazināties noteikto *A tipa* gripas vīrusu skaits un arī noteikto *B tipa* gripas vīrusu skaits 15. nedēļā samazinājies; uz gripas vīrusiem pozitīvo paraugu īpatsvars sastādījis nedaudz vairāk kā 30%. Latvijā gripas epidēmiskā izplatība, kura turpinās no janvāra sākuma, tuvojas beigām.

Ņemot vērā to, ka divu nedēļu laikā (12. un 13. nedēļa) nevienā no pilsētām intensitāte nebija pārsniegusi 100 gadījumus uz 100 000 iedzīvotājiem, SPKC, pamatojoties uz MK 2006. gada 21. novembra noteikumu Nr.948 „Noteikumi par gripas pretepidēmijas pasākumiem” 8<sup>1</sup>. punktā noteikto, 2015. gada 30. aprīlī paziņojis par gripas epidēmijas beigām.

### Eiropas reģiona gripas uzraudzības tīkla „Flu News Europe” informācija

(<http://www.flunewseurope.org/>)

Par epidemioloģisko situāciju 2015. gada 14. nedēļā informēja 41 PVO Eiropas reģiona valsts. Septiņas valstis informējušas par vidēju gripas intensitāti. Plaša ģeogrāfiska gripas izplatība tika novērota piecās valstīs. Par samazināšanās tendenci ziņojušas 29 valstis. Par pieauguma tendenci informējusi tikai Azerbaidžāna un Uzbekistāna. Pilns situācijas apraksts atrodams Eiropas Slimību Profilakses un Kontroles Centra mājas lapā (*European Centre for Disease Prevention and Control (ECDC)*).

#### Virusoloģijas dati

Tīkla ietvaros 2015. gada 14. nedēļā no izmeklētajiem klīniskajiem paraugiem 36% paraugu (28 valstīs) noteikti gripas vīrusi. *B tipa* gripas vīrusi noteikti 77% gadījumu. No tipētiem *A tipa* gripas vīrusiem 54% bija *A/H3N2* un 46% *A/H1N1pdm09*. Raksturotie *B tipa* gripas vīrusi visos gadījumos bija no *B-Yamagata* līnijas.

Par dominējošo *B tipa* gripas vīrusu informējušas 16 valstis, galvenokārt centrālajā Eiropā. Par dominējošo *A tipa* gripas vīrusu informēja Albānija un Lietuva.

#### Par stacionētiem pacientiem

2015. gada 15. nedēļā piecas valstis (Somija, Francija, Rumānijā, Zviedrijā un Apvienotā Karaliste) ziņojušas par 72 stacionētiem pacientiem ar laboratoriski apstiprinātu gripu, t.sk. 33 ievietoti intensīvās terapijas nodaļās (ITN), no tiem 23 (70%) Apvienotā Karalistē. ITN pacientiem *A tipa* gripa apstiprināta 11 (33%) gadījumos un *B tipa* 22 (67%) gadījumos.

Kopš sezonas sākuma (2014. gada 40. nedēļa) astoņas valstis (Somija, Francija, Īrija, Rumānija, Slovākija, Spānija, Zviedrija un Apvienotā Karaliste) ir ziņojušas par 5630 laboratoriski apstiprinātiem stacionētiem gripas gadījumiem, tajā skaitā 3553 gadījumos pacienti ārstējušies intensīvās terapijas nodaļās: par 1535 (43%) gadījumiem ziņojusi Francija un par 1263 (36%) Apvienotā Karaliste. No 5630 laboratoriski apstiprinātiem gadījumiem 4620 (82%) gadījumos noteikti *A tipa* gripas vīrusi un 1010 (18%) *B tipa* gripas vīrusi. Tipēti 2207 *A* gripas vīrusi: 1629 (74%) kā *A(H3N2)* un 578 (26%) kā *A(H1N1)pdm09*.

Kopš sezonas sākuma gadījumos, kad bija zināms pacientu vecums, lielākā daļa pacientu (2246 no 5630 jeb 40%) bijuši  $\geq 65$  gadu vecuma grupā, no tiem 1117 ievietoti ITN, t.sk. 936 (84%) gadījumos noteikts *A tipa* gripas vīruss. No 399 tipētiem vīrusiem ITN pacientiem  $\geq 65$  gadu vecuma grupā 296 (74%) tipēti kā *A(H3N2)* un 103 (26%) kā *A(H1N1)pdm09*.

#### Par nāves gadījumiem

Kopš sezonas sākuma paziņoti 564 nāves gadījumi pacientiem ar apstiprinātu gripas infekciju, galvenokārt Francijā (234) un Spānijā (219); no tiem 338 (60%) bija  $\geq 65$  gadu vecuma grupā. *A tipa* gripa diagnosticēta 480 (85%) nāves gadījumos un *B tipa* – 84 (16%). No tipētiem 224 *A* gripas vīrusiem 158 (68%) bija *A/H3N2* un 72 (32%) *A/H1N1pdm09*.

### Gripas vīrusu antigēniskais raksturojums no 2014.gada 40. līdz 2015. gada 14. nedēļai

Antigēniskā grupa	Skaitis
<i>A(H1N1) A/California/7/2009-līdzīgs<sup>1,2</sup></i>	326
<i>A(H3N2) A/Texas/50/2012-līdzīgs<sup>1</sup></i>	237
<i>A(H3N2) A/Switzerland/9715293/2013-līdzīgs<sup>2</sup></i>	534
<i>B/Massachusetts/02/2012-like (Yamagata līnijas)<sup>1</sup></i>	108
<i>B/Wisconsin/1/2010-like (Yamagata līnijas)</i>	1
<i>B/Phuket/3073/2013-like (Yamagata līnijas)<sup>2</sup></i>	374
<i>B/Florida/4/2006 (Yamagata līnijas)</i>	6
<i>B/Brisbane/60/2008-like (Victoria līnijas)<sup>3</sup></i>	7

<sup>1</sup> Rekomendēts iekļaut gripas vakcīnas sastāvā 2014.–2015. gada sezonas ziemeļu puslodē

<sup>2</sup> Rekomendēts iekļaut gripas vakcīnas sastāvā 2015. gada sezonas dienvidu puslodē

<sup>3</sup> Rekomendēts iekļaut četru komponentu gripas vakcīnas sastāvā

### Gripas vīrusu ģenētiskais raksturojums no 2014.gada 40. līdz 2015. gada 14. nedēļai

Filogēniskā grupa	Skaitis
<i>A(H1N1pdm09) A/South Africa/3626/2013<sup>1</sup></i>	188
<i>A(H1N1pdm09) A/St.Petersburg/27/2011</i>	6
<i>A(H3N2) A/Texas/50/2012 (apakšgrupa 3C.1)<sup>1</sup></i>	9
<i>A(H3N2) A/Stockholm/1/2013 (subgroup 3C.2)<sup>2</sup></i>	2
<i>A(H3N2) A/Hong Kong/5738/2014 (apakšgrupa 3C.2a)<sup>2</sup></i>	486
<i>A(H3N2) A/Samara/73/2013 (apakšgrupa 3C.3)<sup>1</sup></i>	219
<i>A(H3N2) A/Switzerland/9715293/2013 (apakšgrupa 3C.3a)<sup>2</sup></i>	66
<i>B/Phuket/3073/2013 (Yamagata-līnijas klaidis<sup>3</sup>)</i>	272
<i>B/Wisconsin/1/2010 (Yamagata-līnijas)</i>	3
<i>B/Brisbane/60/2008 (Victoria līnijas)</i>	5

<sup>1</sup> Vīruss pēc piederības ģenētiskai grupai ir līdzīgs vīrusam, kas iekļauts vakcīnas sastāvā

<sup>2</sup> Vīruss pēc piederības ģenētiskai grupai ir atšķirīgs no vīrusa, kas iekļauts vakcīnas sastāvā

### Rezistence pret antivirāliem preparātiem

Vīrusa tips un apakštīps	Rezistence pret neiramīdāzes inhibitoriem				Rezistence pret M2 inhibitoriem	
	Oseltamivir		Zanamivir		Amantadin, rimantadin	
	Testētie izolāti	t.sk. rezistenti/ %	Testētie izolāti	t.sk. rezistenti/ %	Testētie izolāti	t.sk. rezistenti/ %
<i>A(H3)</i>	1216	4 (0,3%)	1210	1 (<0,1%)	112	112 (100%)
<i>A(H1N1)pdm09</i>	307	0	301	0	27	27 (100%)
<i>B tipa</i>	179	0	174	0	neattiecās	

### PVO informācija par gripas izplatību pasaulē 06.04.2015.

[http://www.who.int/influenza/surveillance\\_monitoring/updates/latest\\_update\\_GIP\\_surveillance/en/](http://www.who.int/influenza/surveillance_monitoring/updates/latest_update_GIP_surveillance/en/)

Ziemeļu puslodē gripas aktivitāte samazinājusies, taču vēl bijusi virs epidēmiskā sliekšņa. *A/H3N2* gripas vīruss bijis dominējošs; pēdējās nedēļās palielinājies *A/H1N1pdm09* un *B tipa* gripas vīrusu īpatsvars.

- **Ziemeļamerikā** gripas aktivitāte samazinājusies, taču saglabājas virs epidēmiskā sliekšņa; palielinājies *B tipa* gripas vīrusu īpatsvars.

- **Eiropā** gripas izplatība turpinājusi samazināties vairākās valstīs; dominējošs vīruss – *A/H3N2*, taču vairākās valstīs palielinājies *B tipa* gripas vīrusu īpatsvars.
- **Ziemeļu Āfrikā un Tuvajos Austrumos** gripas aktivitāte turpinājusi samazināties; dominē *AH1N1pdm* vīruss.
- **Austrumu Āzijas** mērenā klimata valstīs lielākajā daļā valstu gripas aktivitāte samazinājusies. Noteikto vīrusu skaits palielinājies Turcijā – cirkulē *B tipa* un *AH1N1pdm* gripas vīrusi.
- Āzijas mērenā klimata lielākā daļā valstu gripas aktivitāte turpināja samazināties, izņemot Korejas Republiku. Ķīnas ziemeļos palielinājusies *B tipa* gripas vīrusa aktivitāte; epidēmijas pīķis tika novērots gada sākumā.
- **Amerikas tropu** vairākās valstīs gripas aktivitāte nedaudz samazinājusies. Kolumbijā, Ekvadorā, Jamaikā un Puertoriko gripai līdzīgu slimību izplatība pieaugusi un pieaudzis arī noteikto RSV skaits.
- **Tropu Āzijā** gripas aktivitāte bijusi augsta un saistīta ar *A/H1N1pdm09* cirkulāciju (Indijā un Butānā); Ķīnas dienvidos un Honkongas īpašās pārvaldes apgabalā *A/H3N2* un *B tipa* gripas vīrusu aktivitāte turpinājusi samazināties.
- **Dienvidu puslodē** gripas aktivitāte saglabājās starpsezonu līmenī.

**FluNet** apkopota informācija, kura tika saņemta (2. aprīlī) no 88 valstu, reģionu vai teritoriju Nacionāliem gripas references centriem un citām laboratorijām (no 2015. gada 8. marta līdz 21. martam).

PVO (GISRS) laboratorijās testēti vairāk nekā 87 715 paraugi. No 17 828 pozitīvajiem paraugiem uz gripas vīrusiem, 9119 (51,1%) paraugos noteikti *A tipa* gripas vīrusi un 8707 (48,9%) *B tipa* gripas vīrusi. No *A tipa* gripas vīrusiem 2558 (49,8%) bija tipēti kā *A(H1N1)pdm09* un 2579 (50,2%) kā *A(H3N2)*. No raksturotiem *B tipa* vīrusiem 427 (97,7%) pieder *B-Yamagata* līnijai un 10 (2,3%) *B-Victoria* līnijai.

**Materiālu sagatavoja:** SLIMĪBU PROFILAKSES UN KONTROLES CENTRA Infekcijas slimību riska analīzes un profilakses departamenta Infekcijas slimību uzraudzības un imunizācijas nodaļas epidemioloģe Raina Nikiforova, piedaloties Sabiedrības veselības analītiķei Katei Vulānei.

2014.–2015.gada AAEI un gripas monitoringa 15. nedēļā datus sniedza:

- 66 primārās veselības aprūpes ārsti (reģistrēto pacientu skaits 106 611 jeb 5,3 % no kopējā Latvijas iedzīvotāju skaita)
- 11 stacionārās ārstniecības iestādes
- 35 vispārējās izglītības iestādes
- 34 pirmsskolas izglītības iestādes

Izmantoti SIA Rīgas Austrumu klīniskās universitātes slimnīcas (RAKUS) stacionāra „Latvijas Infektoloģijas centrs” (LIC) laboratorijas dati.

**Pateicamies visiem monitoringa dalībniekiem par savlaicīgi un precīzi sniegtu informāciju.**

Datu pārpublicēšana un citēšana – atsauce uz Slimību profilakses un kontroles centra “Epidemioloģijas biļetenu” ir obligāta.