



LATVIJAS REPUBLIKAS VESELĪBAS MINISTRIJA

SLIMĪBU PROFILAKSES UN KONTROLES CENTRS

Duntes iela 22, Rīga, LV-1005 • Tālrunis: 67501590 • Fakss: 67501591 • E-pasts: info@spkc.gov.lv • Reģ. Nr. 90009756700

EPIDEMIOLOĢIJAS BIĻETENS

Nr. 20 (1403)

2015. gada 21. aprīlī

Pārskats par akūtu augšējo elpceļu infekciju (AAEI) un gripas* izplatību 2015. gada 16. nedēļā Latvijā

2015. gada 16. nedēļā monitoringā iekļautajās ambulatorajās iestādēs (informāciju sniegušas 67 ģimenes ārsta prakses) reģistrēti 8 klīniskie gripas gadījumi (15. nedēļā – 15 gripas gadījumi). Gripas aktivitāte, salīdzinot ar 15. nedēļu, ir samazinājusies par 46,7 % un vidējā intensitāte bijusi 7,5 gadījumi uz 100 000 iedzīvotājiem. Samazinājums novērots visās vecuma grupās, izņemot 5–14 gadu vecuma grupu.

Vēršanās ambulatorajās iestādēs AAEI gadījumos 16. nedēļā, salīdzinot ar 15. nedēļu, palielinājusies par 12,6 %, vidējā intensitāte – 1008,3 gadījumi uz 100 000 iedzīvotājiem.

Pacientu skaits, kas bija vērsušies ambulatorajās iestādēs pneimoniju gadījumos, samazinājies par 34,2 %. Pieaugums tika novērots tikai ≥65 vecuma grupā.

Pacientu vēršanās pie ārsta ar AAEI, gripu un pneimoniju vidēji uz 100 000 iedzīvotājiem¹

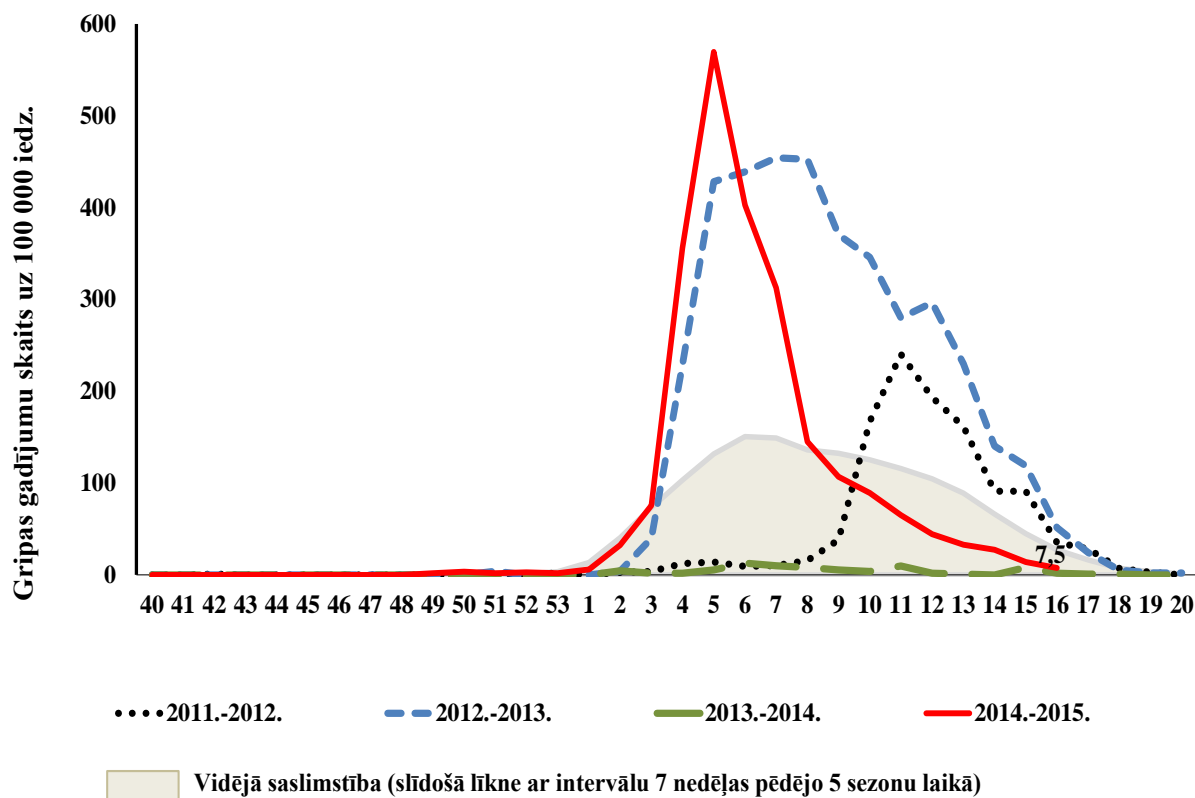
	Vecuma grupas	12.	13.	14.	15.	16.	Salīdzinot ar iepriekšējo nedēļu (%)
AAEI	Vidēji	962,4	984,1	808,0	895,8	1008,3	12,6
	0-4	5691,5	6010,0	4676,6	5207,5	5641,5	8,3
	5-14	3286,5	3348,9	2870,5	2638,8	3225,2	22,2
	15-64	533,7	537,9	452,3	522,8	556,6	6,5
	65 un >	196,6	186,7	122,8	185,7	250,9	35,1
Gripa	Vidēji	44,3	33,0	27,3	14,1	7,5	-46,7
	0-4	39,8	59,7	19,9	18,9	0,0	-100,0
	5-14	114,4	41,6	31,2	9,8	29,3	200,0
	15-64	40,7	33,7	28,1	15,5	7,0	-54,5
	65 un >	24,6	19,7	24,6	10,0	0,0	-100,0
Pneimonija	Vidēji	23,5	13,2	17,0	35,6	23,4	-34,2
	0-4	59,7	39,8	39,8	169,8	94,3	-44,4
	5-14	31,2	10,4	31,2	107,5	68,4	-36,4
	15-64	25,3	11,2	16,9	21,1	12,6	-40,0
	65 un >	4,9	14,7	4,9	15,1	20,1	33,3

*klīniski apstiprināti gripas gadījumi monitoringa iestādēs

¹Saslimstības līmenis, jeb vēršanās pēc medicīniskas palīdzības nedēļas laikā, tiek aprēķināta pamatojoties uz pacientu skaitu, kas pirmo reizi sakarā ar patreizējo saslimšanas epizodi vērsušies pie ģimenes ārsta.

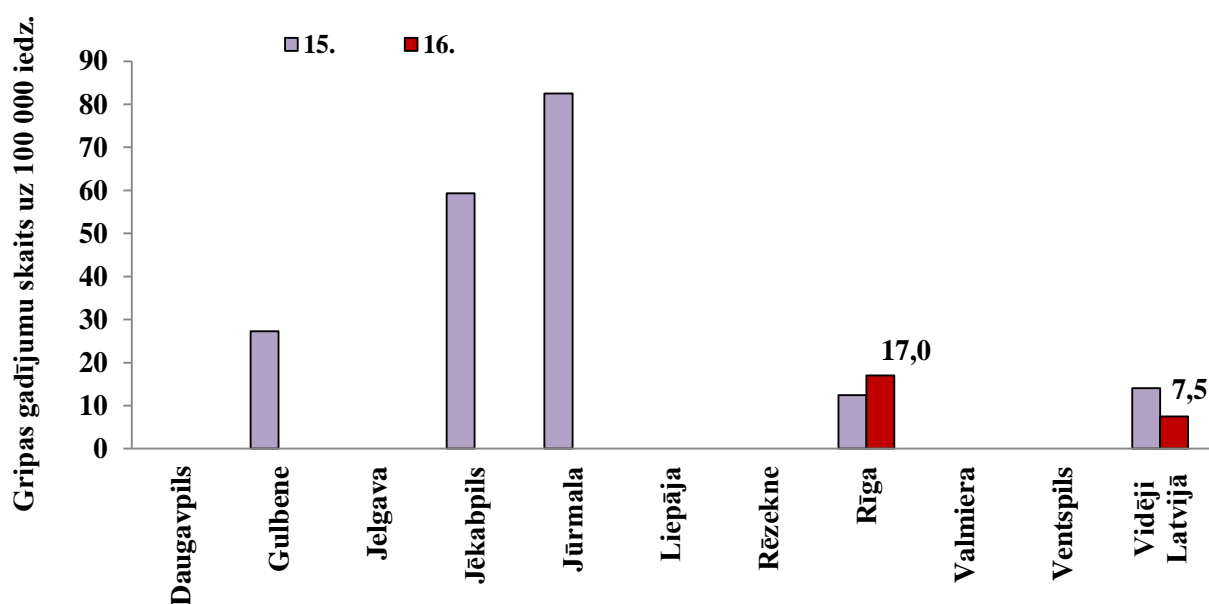
Vēršanās ambulatorajās iestādēs gripas gadījumos 2014.–2015. gada sezonā

Gripas epidēmiskā izplatība šajā sezonā ilga no janvāra sākumā līdz pat aprīļa vidum. Maksimālā saslimstība tika reģistrēta janvāra beigās (5.nedēļa). Vidējā saslimstības intensitāte 16. nedēļā (7,5 gadījums uz 100 000 iedzīvotājiem), salīdzinot ar piecu gadu vidējiem rādītājiem attiecīgajā laika periodā, bijusi zemāka.



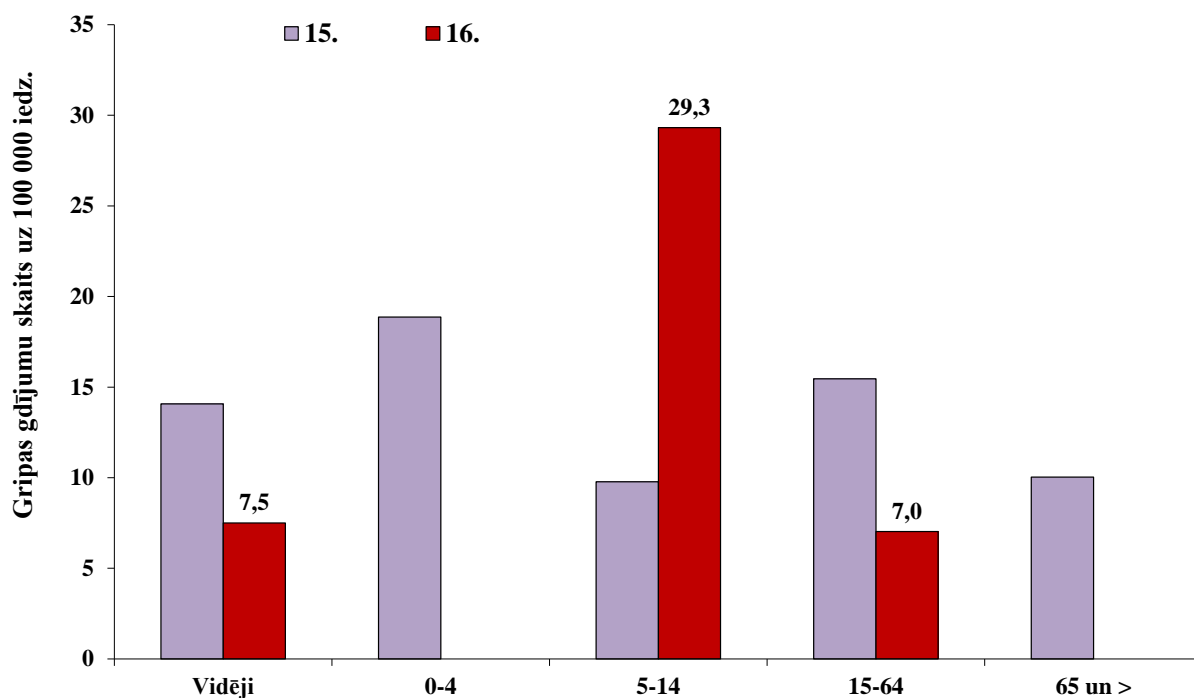
Gripa atsevišķās monitoringa teritorijās

Klīniskie gripas gadījumi ambulatorajās iestādēs reģistrēti tikai Rīgā, saslimstība Rīgā nedaudz palielinājusies. Citās pilsētās gripas gadījumi ambulatorajās iestādēs netika reģistrēti.



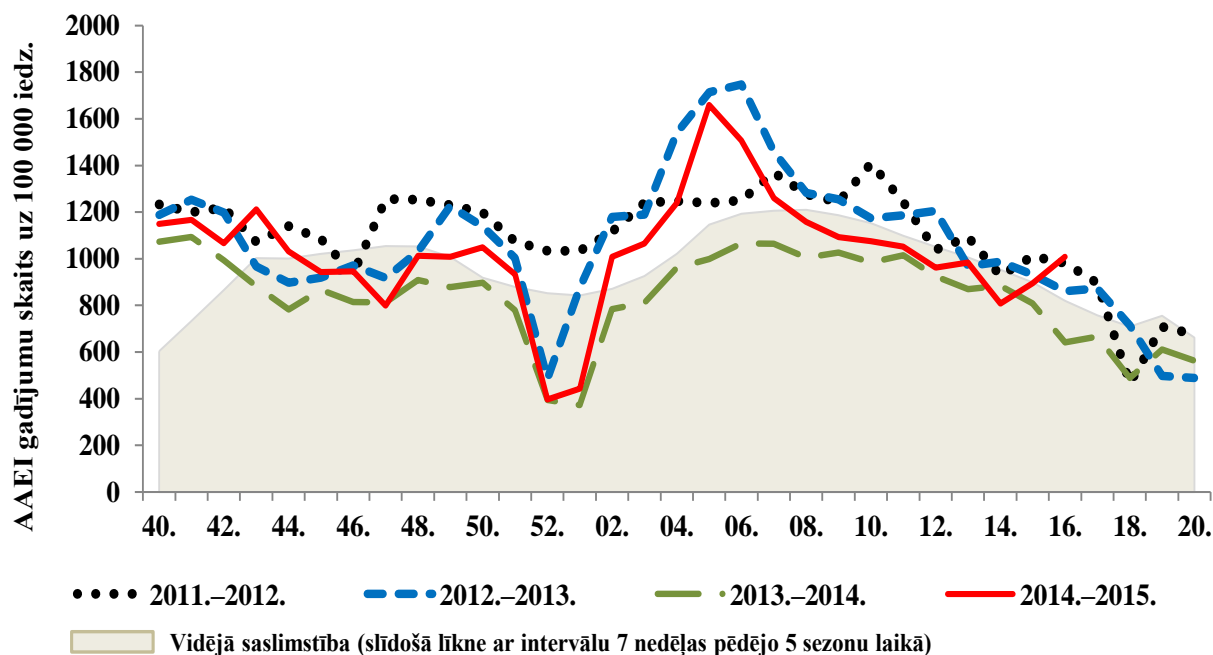
Gripas atsevišķās vecuma grupās

Vēršanās ambulatorajās iestādēs gripas gadījumos (gadījumi reģistrēti tikai Rīgā) 5–14 gadu vecuma grupā palielinājusies 3 reizes – 29,3 gadījumi pret 9,8 gadījumiem uz 100 000 iedzīvotājiem 15. nedēļā.



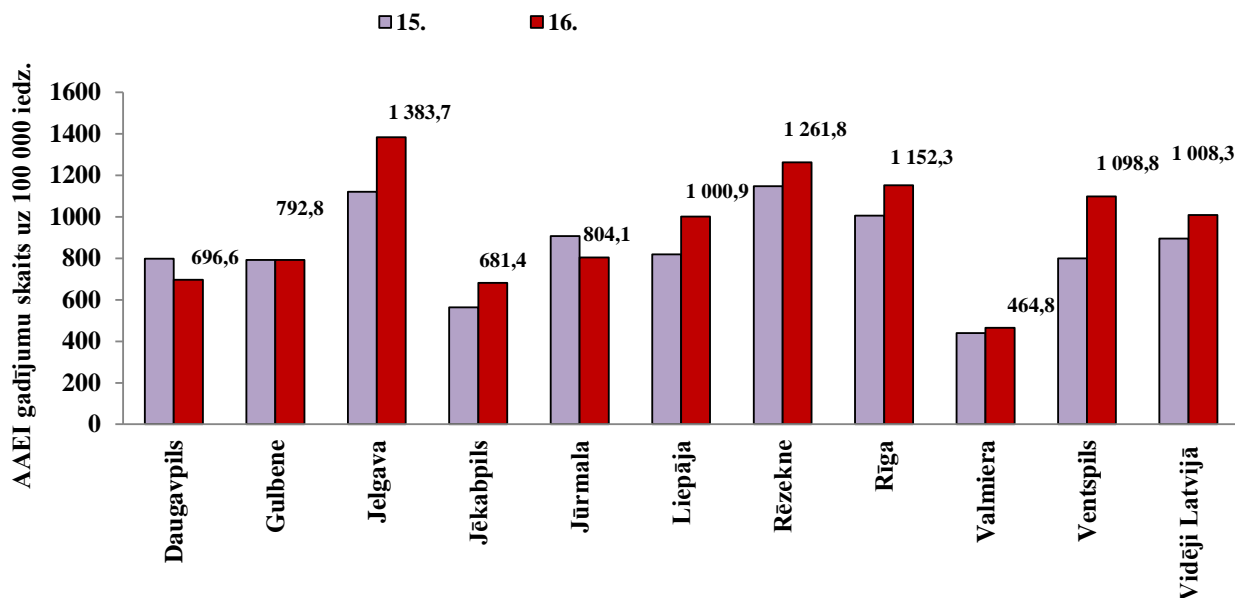
Vēršanās ambulatorajās iestādēs AAEI gadījumos 2014.–2015. gada sezonā

Pacientu vēršanās ambulatorajās monitoringa iestādēs akūto augšējo elpceļu infekciju gadījumos 2015. gada 16. nedēļā palielinājusies un bija augstāka par iepriekšējo piecu sezonu vidējiem rādītājiem attiecīgajā laika periodā.



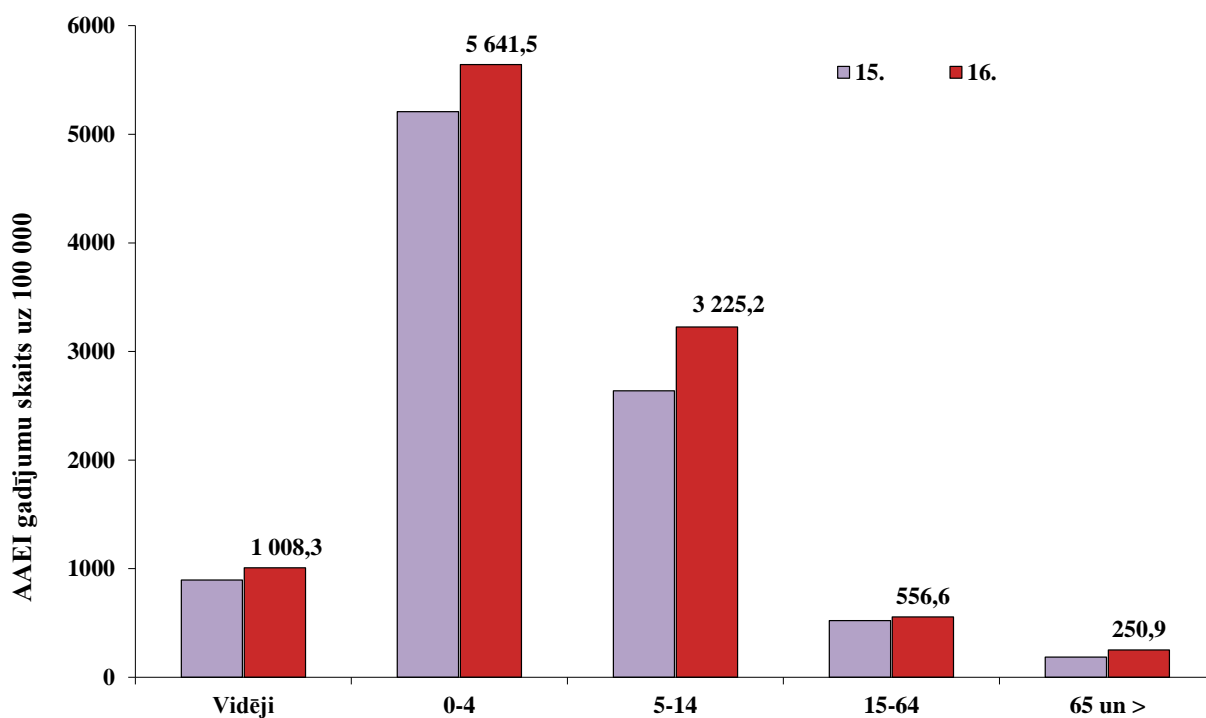
AAEI atsevišķās monitoringa teritorijās

Ambulatoro apmeklējumu skaits AAEI gadījumos uz 100 000 iedzīvotājiem palielinājies septiņās no desmit monitoringā iekļautajām teritorijām; divās tas ir samazinājies un vienā (Gulbenē) palicis nemainīgs. Augstāka nekā vidēji Latvijā AAEI intensitāte bijusi Jelgavā, Rēzeknē, Rīgā un Ventspilī.



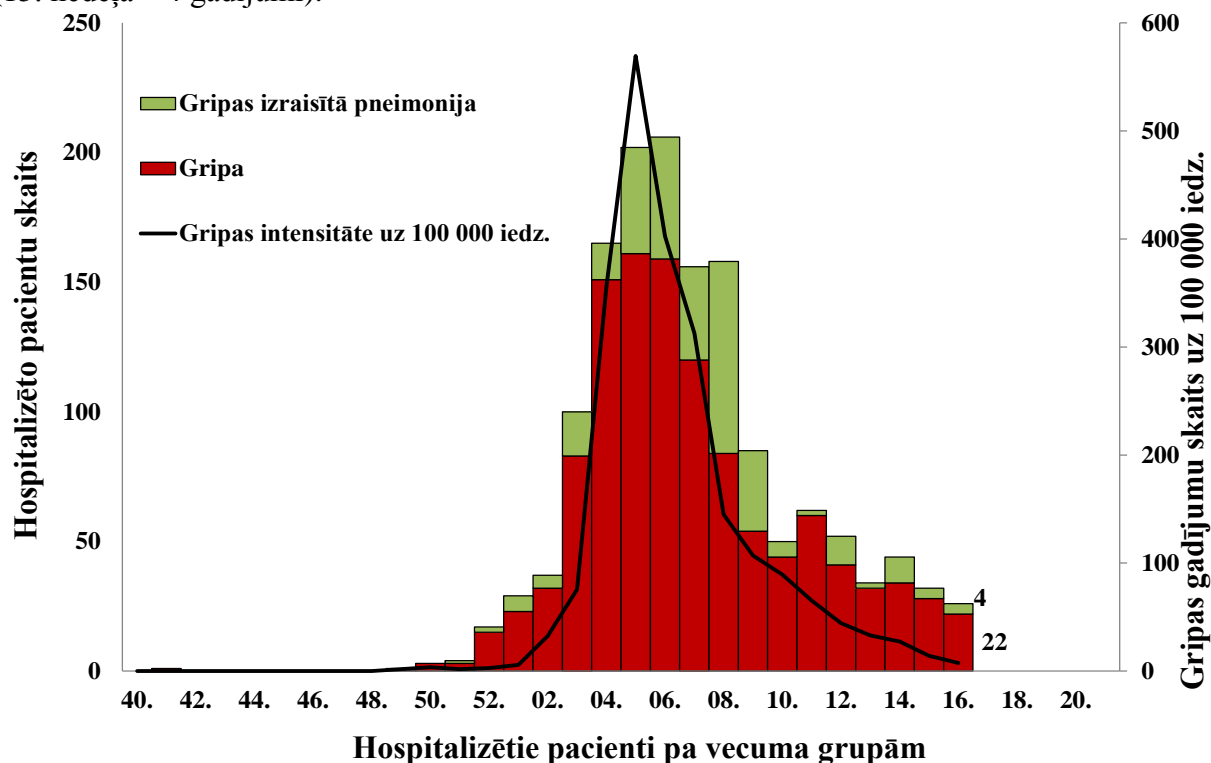
AAEI atsevišķās vecuma grupās

Vēršanās ambulatorajās iestādēs AAEI gadījumos palielinājusies visās vecuma grupās, īpaši 5–14 un ≥ 65 vecuma grupā. Visaugstākā saslimstība joprojām bijusi 0–4 gadu vecuma grupā (5641,5 gadījumi uz 100 000 iedzīvotājiem). Viszemākā saslimstība novērota ≥ 65 gadu vecuma grupā – 250,9 uz 100 000 iedzīvotājiem.

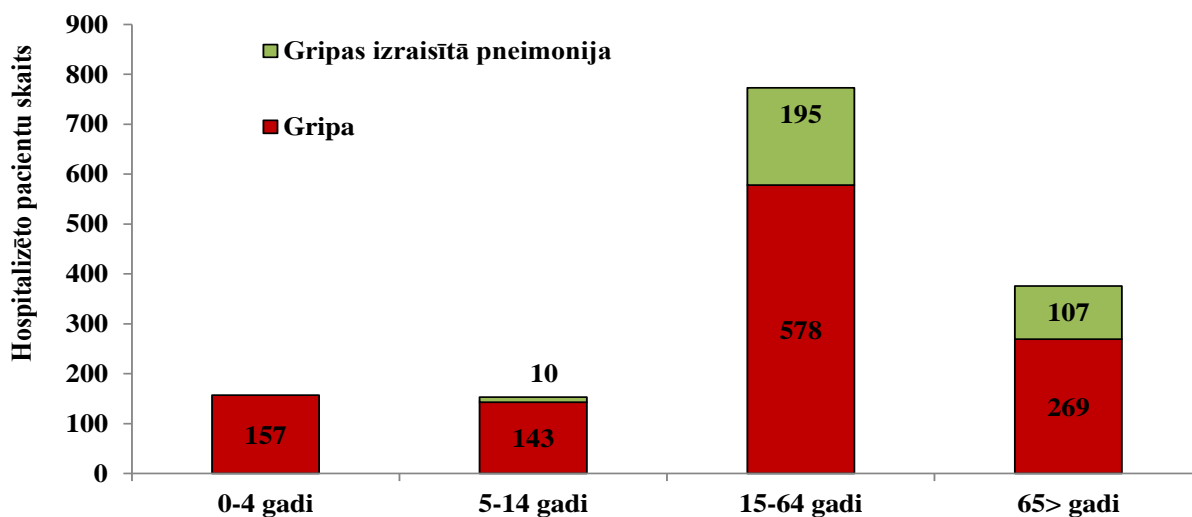


Hospitalizētie pacienti gripas gadījumos

2015. gada 16. nedēļā stacionēto pacientu skaits *gripas* un *gripas izraisītās pneimonijas* gadījumos salīdzinājumā ar 15. nedēļu ir samazinājies. No 11 slimnīcām, kas piedalās gripas monitoringā, par pacientiem stacionētiem ar diagnozi *gripa* ziņoja Daugavpils (2), Gulbenes (3), Rīgas (15) un Valmieras (2) slimnīca – kopā stacionēti 22 pacienti (15. nedēļā – 28 pacienti). Par pacientiem ar diagnozi *gripas izraisītā pneimonija* informēja tikai Rīgas slimnīcas – 4 gadījumi (15. nedēļā – 4 gadījumi).



Kopš sezonas sākuma monitoringā iekļautajās 11 slimnīcās kopā stacionēti 1459 pacienti saistībā ar gripu: 1147 gripas gadījumos un 312 gripas izraisītās pneimonijas gadījumos. Pacienti gripas gadījumos pa vecuma grupām: 157 (14 %) pacienti 0–4 gadu vecuma grupā, 143 (13 %) pacienti 5–14 gadu vecuma grupā, 578 (50 %) pacienti 15–64 gadu vecuma grupā un 269 (24 %) pacienti ≥ 65 gadu vecuma grupā; gripas izraisītās pneimonijas gadījumi: 10 (3 %) pacienti 5–14 gadu vecuma grupā, 195 (63 %) pacienti 15–64 vecuma grupā un 107 (34 %) pacienti ≥ 65 gadu vecuma grupā.



Par nāves gadījumiem

2015. gada 16. nedēļā saņemts paziņojums par vienu nāves gadījumu pacientam vecumā virs 80 gadiem ar laboratoriski apstiprinātu *A tipa* gripu. Kopš sezonas sākuma kopā saņemti 23 paziņojumi par nāves gadījumiem saistībā ar gripas infekciju. Pacientu vecums no 38 līdz 92 gadiem (vidējais vecums – 70 gadi), no tiem deviņi vīrieši un četrpadsmit sievietes. Deviņpadsmit gadījumos apstiprināta *A tipa* gripa: desmit *A/H3* (t.sk. divos gadījumos *A(H3)Texas50/2012-līdzīgs* vīruss, vienā gadījumā *A(H3)Switzerland*), trijos gadījumos – *A/H1pdm*, četros gadījumos noteikts *A tipa* gripas vīruss netipēts (RNS poz.) un divos gadījumos noteiktas IgG un IgA antivielas pret *A tipa* gripas vīrusu. Trijos gadījumos noteikti *B tipa* gripas vīrusi, t.sk. divi raksturoti – *B/Yamagata* līnijas. Vienā gadījumā gripa noteikta klīniski. Nevienam no mirušajiem pacientiem nebija vakcinējies pret gripu.

Vispārējās izglītības iestāžu apmeklējums

Vispārējās izglītības iestādes 16. nedēļā ceturtdienā apmeklēja vidēji 92,9 % reģistrēto skolēnu. Gulbenē, Jelgavā, Jēkabpilī, Jūrmalā un Liepājā monitoringā iekļautajās skolās apmeklējums bijis mazāks nekā vidēji Latvijā.

Monitoringa pilsētas /nedēļas	Daugavpils	Gulbene	Jelgava	Jēkabpils	Jūrmala	Liepāja	Rēzekne	Rīga	Valmiera	Ventspils	Vidēji
12.					Brīvlaiks						
13.	94,9	92,3	93,3	93,8	90,8	89,2	95,3	92,7	95,6	93,6	93,1
14.	95,1	91,4	94,3	96,3	90,6	92,3	92,9	92,3	96,4	91,6	92,7
15.	95,3	91,1	93,8	91,4	92,9	92,7	93,7	93,0	95,3	93,1	93,3
16.	94,6	86,5	91,1	91,1	89,6	88,8	94,9	93,5	96,4	92,8	92,9
Salīdzinājumā ar 15.nedēļu	-0,7	-4,6	-2,7	-0,3	-3,3	-4,0	1,3	0,5	1,0	-0,3	-0,4

Pirmsskolas izglītības iestāžu apmeklējums

Pirmsskolas izglītības iestādes 16. nedēļā ceturtdienā apmeklēja vidēji 73,0 % reģistrēto bērnu – par 0,5% mazāk nekā iepriekšējā nedēļā. Mazāk nekā vidēji Latvijā bērnu dārzus apmeklēja Gulbenē, Jelgavā, Jēkabpilī un Jūrmalā.

Monitoringa pilsētas /nedēļas	Daugavpils	Gulbene	Jelgava	Jēkabpils	Jūrmala	Liepāja	Rēzekne	Rīga	Valmiera	Ventspils	Vidēji
12.	65,3	62,9	68,0	66,5	50,5	67,9	72,0	66,4	79,6	66,0	65,9
13.	66,4	69,8	78,7	68,7	54,8	69,3	78,2	76,1	64,6	76,1	72,7
14.	64,7	72,2	67,2	55,2	60,9	68,8	73,6	70,2	72,6	66,2	67,2
15.	69,8	70,6	72,3	65,6	63,9	77,8	77,8	76,5	77,9	73,9	73,5
16.	73,7	70,2	68,4	57,5	69,6	75,6	73,6	75,8	80,5	73,3	73,0
Salīdzinājumā ar 15.nedēļu	4,0	-0,4	-4,0	-8,2	5,7	-2,2	-4,2	-0,7	2,7	-0,6	-0,5

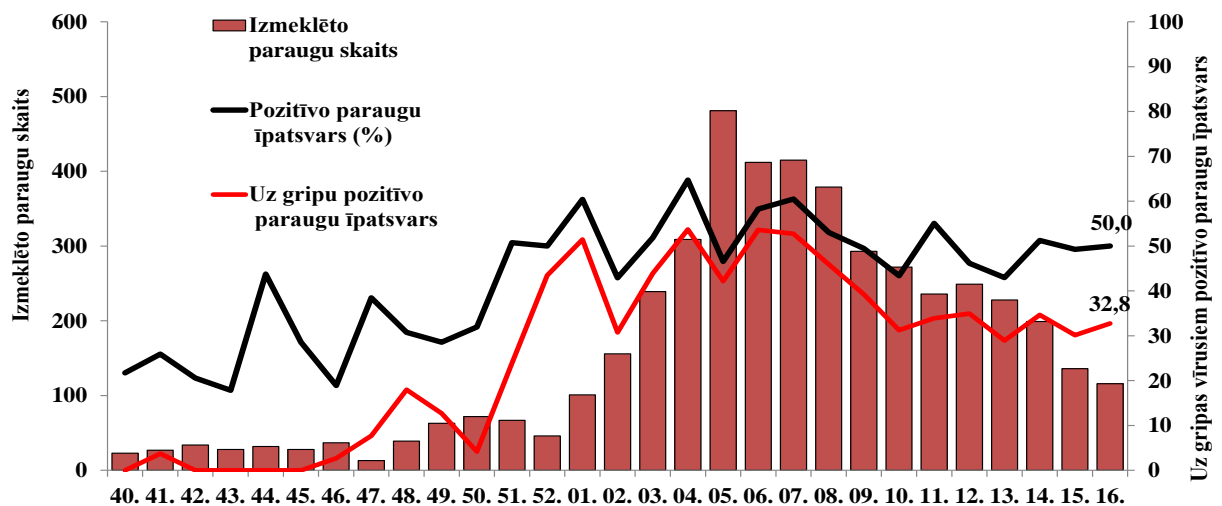
Elpceļu vīrusu laboratoriskā noteikšana

2015. gada 16. nedēļā SIA „Rīgas Austrumu klīniskā universitātes slimnīca” (RAKUS) stacionāra „Latvijas Infektoloģijas centrs” laboratorijā izmeklēti 116 (iepriekšējā nedēļā 136) personu klīniskie paraugi. Gripas vīrusi noteikti 38 (32,8 %) paraugos: 7 (18 %) *A tipa* un 31 (82 %) *B tipa*

gripas vīrusi. Noteikti citi elpceļu infekciju izraisītāji: respiratori sincitiālais vīruss (18), adenovīruss (1) un rinovīruss (1).

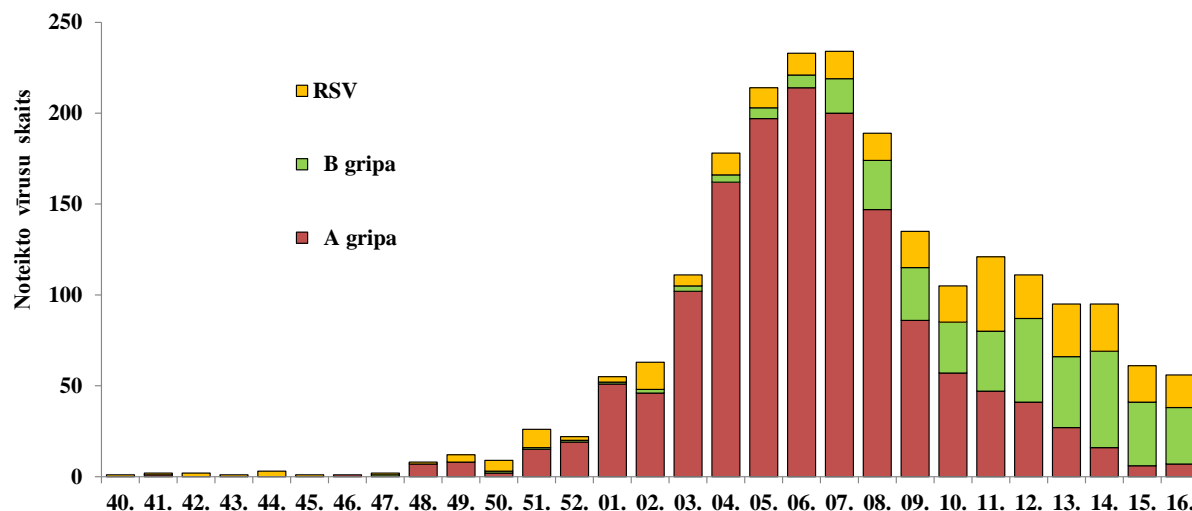
Noteikto elpceļu vīrusu skaits 2014.–2015. gada sezonā pa nedēļām

Nedēļas	Izmeklēto paraugu skaits	A gripa	B gripa	Paragripa I	Paragripa II	Paragripa III	RSV	Adenovīrusi	Rinovīrusi	hMPV	Bokavīrusi	Koronavīrusi	Enterovīrusi	Pozitīvo paraugu skaits	Pozitīvo paraugu īpatsvars (%)	Uz gripu pozitīvo paraugu īpatsvars	Gripa no pozitīvo paraugu skaita (%)	RSV no pozitīvo paraugu skaita (%)
40.	23					1	1	3						5	21,7	0,0	0	20
41.	27	1				1	1	4						7	25,9	3,7	14,3	14,3
42.	34					2	2	2		1				7	20,6	0,0	0	28,6
43.	28					1	1	3						5	17,9	0,0	0	20
44.	32					8	3	3						14	43,8	0,0	0	21,4
45.	28			1	1	2	1	3						8	28,6	0,0	0	12,5
46.	37	1				3		3						7	18,9	2,7	14,3	0
47.	13		1				1	3						5	38,5	7,7	20	20
48.	39	7					1	4						12	30,8	17,9	58,3	8,3
49.	63	8			2		4	2	2					18	28,6	12,7	44,4	22,2
50.	72	2	1		1	7	6	6						23	31,9	4,2	13	26,1
51.	67	15	1			1	10	6	1					34	50,7	23,9	47,1	29,4
52.	46	19	1				2	1						23	50,0	43,5	87	8,7
01.	101	51	1			1	3	3	1		1			61	60,4	51,5	85,2	4,9
02.	156	46	2	1			15	2	1					67	42,9	30,8	71,6	22,4
03.	239	102	3			1	6	12						124	51,9	43,9	84,7	4,8
04.	309	162	4			1	12	19	1			1		200	64,7	53,7	83	6
05.	481	197	6				11	10						224	46,6	42,2	90,6	4,9
06.	412	214	7			2	12	5						240	58,3	53,6	92,1	5
07.	415	200	19				15	5	4	3	2	3		251	60,5	52,8	87,3	6
08.	379	147	27			2	15	6	2	1		1	2	201	53,0	45,9	86,6	7,5
09.	293	86	29			2	20	7		1				145	49,5	39,2	79,3	13,8
10.	272	57	28			1	20	11		1				118	43,4	31,3	72	16,9
11.	236	47	33			1	41	4	1	2	1			130	55,1	33,9	61,5	31,5
12.	249	41	46			1	24	3						115	46,2	34,9	75,7	20,9
13.	228	27	39			1	29			2				98	43,0	28,9	67,3	29,6
14.	199	16	53			1	26		3	2	1			102	51,3	34,7	67,6	25,5
15.	136	6	35				20	2	2		1	1		67	49,3	30,1	61,2	29,9
16.	116	7	31				18	1	1					58	50,0	32,8	65,5	31
Kopā	4730	1459	367	2	4	40	320	133	19	13	6	6	2	2369	50,1	38,6	77,1	13,5



Pozitīvo paraugu īpatsvars uz gripas vīrusiem no kopējā izmeklēto paraugu skaita (38/116 jeb 32,8 %) ir palielinājies par 2,7 % (15. nedēļā 30,1 %). Kopš sezonas sākuma (2014. gada 40. nedēļa) RAKUS LIC laboratorijā noteikti pavisam 1826 gripas vīrusi: 1459 (80 %) *A* tipa gripas vīrusi un 367 (20 %) *B* tipa gripas vīrusi.

Noteikto A un B tipa gripas un RSV skaits 2014.–2015. gada sezonā pa nedēļām



Izdalīto gripas vīrusu celmu identifikācija no 2014. gada 40. līdz 2015. gada 16. nedēļai

Izdalītā gripas vīrusa celms	Skaitis	%
<i>A/California/07/09 (H1N1pdm) līdzīgs *</i>	16	14,9%
<i>A/Texas/50/2012(H3N2)līdzīgs*</i>	39	36,4%
<i>A/Switzerland/9715293/2013(H3N2)līdzīgs</i>	14	13,1%
<i>B/Massachusetts/2/2012līdzīgs*</i>	16	14,9%
<i>B/Phuket/3073/2013 līdzīgs</i>	23	21,5%
Kopā	107	100%

* Pēc antigēniskā sastāva atbilst sezonālās vakcīnas sastāvā iekļautajiem gripas vīrusu celmiem.

Elpceļu vīrusu noteikšana monitoringā iekļautajās ģimenes ārstu praksēs Rīgā

Kopā izmeklēti 67 ambulatorie pacienti, kuri vērsušies ģimenes ārstu praksēs (11 ģimenes ārsta prakses Rīgā) ar gripas klīniskiem simptomiem. Gripas vīrusi noteikti 47 no 67 pacientiem, jeb vidēji 70,1 % gadījumu. Noteikti arī citi elpceļu vīrusi – koronavīrusi, rinovīrusi, paragripa II, RSV, enterovīruss, bokavīruss un adenovīruss.

Nedēļas	Paraugu skaits	A gripa netipēts	A (H3)	B gripa	Paragripa I	Paragripa II	Paragripa III	RSV	Adenovīrusi	Rinovīrusi	Enterovīrusi	Bokavīruss	Koronavīrusi	Kopā	Uz gripu pozitīvo paraugu īpatsvars (%)
03.	10	5	2											7	70,0
04.	25	5	16					1					1	23	84,0
05.	8	8								4	1		3	16	100,0
06.	5	2												2	40,0
07.	10	6				1			1				1	10	70,0
08.	6	2												2	33,3
09.	0													0	
10.	3	1												1	33,3
Kopā	67	29	18	0	0	1	0	1	1	4	1	1	5	61	70,1

Secinājumi

Gripas vīrusu epidēmiskā izplatība, kura tiek novērota kopš janvāra sākuma, tuvojas beigām. 2015. gada 16. nedēļā gripas intensitāte turpinājusi samazināties. Klīniskie gripas gadījumi reģistrēti tikai vienā no desmit monitoringā iekļautajām administratīvajām teritorijām (Rīga), taču slimnīcās stacionētie pacienti gripas gadījumos reģistrēti kopumā četrās teritorijās.

SIA RAKUS stacionāra LIC laboratorijā turpina samazināties izmeklēto paraugu un noteikto gripas vīrusu skaits. Taču uz gripas vīrusiem pozitīvo paraugu īpatsvars (32,8%) nedaudz palielinājies – par 2,7%.

Pamatojoties uz MK 2006. gada 21. novembra noteikumu Nr.948 „Noteikumi par gripas pretepidēmijas pasākumiem” 8¹. punktā noteikto, SPKC 2015. gada 30. martā paziņojis par gripas epidēmijas beigām.

Eiropas reģiona gripas uzraudzības tīkla „Flu News Europe” informācija

(<http://www.flunewseurope.org/>)

Par epidemioloģisko situāciju 2015. gada 15. nedēļā informēja 39 PVO Eiropas reģiona valstis. Sešas valstis informējušas par vidēju gripas intensitāti. Plaša ģeogrāfiska gripas izplatība tika novērota četrās valstīs. Par samazināšanās tendenci ziņojušas 26 valstis. Pieauguma tendence netika novērota nevienā valstī. Pilns situācijas apraksts atrodams Eiropas Slimību Profilakses un Kontroles Centra mājas lapā (*European Centre for Disease Prevention and Control (ECDC)*).

Virusoloģijas dati

Tīkla ietvaros 2015. gada 15. nedēļā gripas vīrusi noteikti 28 % no izmeklētajiem klīniskajiem paraugiem paraugu (21 valsts). *B tipa* gripas vīrusi noteikti 69 % gadījumu. No tipētiem *A tipa* gripas vīrusiem 49 % bija *A/H3N2* un 51 % *A/H1N1pdm09*. Raksturotie *B tipa* gripas vīrusi 97 % gadījumos bija no *B-Yamagata* līnijas.

Par stacionētiem pacientiem

2015. gada 15. nedēļā piecas valstis (Somija, Francija, Rumānijā, Zviedrijā un Apvienotā Karaliste) ziņojušas par 70 stacionētiem pacientiem ar laboratoriski apstiprinātu gripu, t.sk. 33 ievietoti intensīvās terapijas nodaļās (ITN), no tiem 29 (88 %) Apvienotā Karalistē. ITN pacientiem *A tipa* gripa apstiprināta 8 (24 %) gadījumos un *B tipa* 25 (76%) gadījumos.

Kopš sezonas sākuma (2014. gada 40. nedēļa) astoņas valstis (Somija, Francija, Īrija, Rumānija, Slovākija, Spānija, Zviedrija un Apvienotā Karaliste) ir ziņojušas par 5745 laboratoriski apstiprinātiem stacionētiem gripas gadījumiem, tajā skaitā 3610 gadījumos pacienti ārstējušies intensīvās terapijas nodaļās: par 1535 (43 %) gadījumiem ziņojusi Francija un par 1303 (36 %) Apvienotā Karaliste. No 5745 laboratoriski apstiprinātiem gadījumiem 4657 (81 %) gadījumos noteikti *A tipa* gripas vīrusi un 1088 (19 %) *B tipa* gripas vīrusi. Tipēts 2231A gripas vīruss: 1645 (74 %) kā *A(H3N2)* un 586 (26 %) kā *A(H1N1)pdm09*.

Kopš sezonas sākuma gadījumos, no pacientiem, kuriem bija zināms vecums, lielākā daļa (2271 no 5745 jeb 40 %) bijuši ≥65 gadu vecuma grupā, no tiem 1120 ievietoti ITN, t.sk. 938 (84 %) gadījumos noteikts *A tipa* gripas vīruss. No 400 tipētiem vīrusiem ITN pacientiem ≥65 gadu vecuma grupā 296 (74 %) tipēti kā *A(H3N2)* un 104 (26 %) kā *A(H1N1)pdm09*.

Par nāves gadījumiem

Kopš sezonas sākuma paziņoti 546 nāves gadījumi pacientiem ar apstiprinātu gripas infekciju, galvenokārt Francijā (234) un Spānijā (240); no tiem 358 (66%) bija ≥65 gadu vecuma grupā. *A tipa* gripa diagnosticēta 455 (83 %) nāves gadījumos un *B tipa* – 91(17 %). No tipētiem 240 *A* gripas vīrusiem 167 (69 %) bija *A/H3N2* un 73 (31 %) *A/H1N1pdm09*.

Gripas vīrusu antigēniskais raksturojums no 2014.gada 40. līdz 2015. gada 15. nedēļai

Antigēniskā grupa	Skaitis
<i>A(H1N1) A/California/7/2009-līdzīgs</i> ^{1,2}	326
<i>A(H3N2) A/Texas/50/2012-līdzīgs</i> ¹	237
<i>A(H3N2) A/Switzerland/9715293/2013-līdzīgs</i> ²	534
<i>B/Massachusetts/02/2012-like (Yamagata līnijas)</i> ¹	108
<i>B/Wisconsin/1/2010-like (Yamagata līnijas)</i>	1
<i>B/Phuket/3073/2013-like (Yamagata līnijas)</i> ²	374
<i>B/Florida/4/2006 (Yamagata līnijas)</i>	6
<i>B/Brisbane/60/2008-like (Victoria līnijas)</i> ³	7

¹ Rekomendēts iekļaut gripas vakcīnas sastāvā 2014.–2015. gada sezonas ziemeļu puslodē

² Rekomendēts iekļaut gripas vakcīnas sastāvā 2015. gada sezonas dienvidu puslodē

³ Rekomendēts iekļaut četru komponentu gripas vakcīnas sastāvā

Gripas vīrusu ģenētiskais raksturojums no 2014.gada 40. līdz 2015. gada 15. nedēļai

Filoģenētiskā grupa	Skaitis
<i>A(H1N1pdm09) A/South Africa/3626/2013</i> ¹	188
<i>A(H1N1pdm09) A/St.Petersburg/27/2011</i>	6
<i>A(H3N2) A/Texas/50/2012 (apakšgrupa 3C.1)</i> ¹	9
<i>A(H3N2) A/Stockholm/1/2013 (subgroup 3C.2)</i> ²	2
<i>A(H3N2) A/Hong Kong/5738/2014 (apakšgrupa 3C.2a)</i> ²	486
<i>A(H3N2) A/Samara/73/2013 (apakšgrupa 3C.3)</i> ¹	219
<i>A(H3N2) A/Switzerland/9715293/2013 (apakšgrupa 3C.3a)</i> ²	66
<i>B/Phuket/3073/2013 (Yamagata-līnijas klaidis)</i> ³	272
<i>B/Wisconsin/1/2010 (Yamagata-līnijas)</i>	3
<i>B/Brisbane/60/2008 (Victoria līnijas)</i>	5

¹ Vīruss pēc piederības ģenētiskai grupai ir līdzīgs vīrusam, kas iekļauts vakcīnas sastāvā

² Vīruss pēc piederības ģenētiskai grupai ir atšķirīgs no vīrusa, kas iekļauts vakcīnas sastāvā

Rezistence pret antivirāliem preparātiem

Vīrusa tips un apakštīps	Rezistence pret neiraminidāzes inhibitoriem				Rezistence pret M2 inhibitoriem	
	Oseltamivir		Zanamivir		Amantadin, rimantadin	
	Testētie izolāti	t.sk. rezistenti/ %	Testētie izolāti	t.sk. rezistenti/ %	Testētie izolāti	t.sk. rezistenti/ %
<i>A netipēts</i>	11	0	11	0	0	0
<i>A(H3)</i>	1327	4 (0,3 %)	1321	1 (<0,1 %)	128	128 (100 %)
<i>A(H1N1)pdm09</i>	368	0	362	0	38	38(100 %)
<i>B tipa</i>	247	0	242	0	neattiecās	

PVO informācija par gripas izplatību pasaulē 06.04.2015.

http://www.who.int/influenza/surveillance_monitoring/updates/latest_update_GIP_surveillance/en/

Ziemeļu puslodē gripas aktivitāte samazinājusies, taču vēl bijusi virs epidēmiskā sliekšņa. *A/H3N2* gripas vīruss bijis dominējošs; pēdējās nedēļās palielinājies *A/H1N1pdm09* un *B tipa* gripas vīrusu īpatsvars.

- **Ziemeļamerikā** gripas aktivitāte samazinājusies, taču saglabājas virs epidēmiskā sliekšņa; palielinājies *B tipa* gripas vīrusu īpatsvars.

- **Eiropā** gripas izplatība turpinājusi samazināties vairākās valstīs; dominējošs vīruss – *A/H3N2*, taču vairākās valstīs palielinājies *B tipa* gripas vīrusu īpatsvars.
- **Ziemeļu Āfrikā un Tuvajos Austrumos** gripas aktivitāte turpinājusi samazināties; dominē *AH1N1pdm* vīruss.
- **Austrumu Āzijas** mērenā klimata valstīs lielākajā daļā valstu gripas aktivitāte samazinājusies. Noteikto vīrusu skaits palielinājies Turcijā – cirkulē *B tipa* un *AH1N1pdm* gripas vīrusi.
- Āzijas mērenā klimata lielākā daļā valstu gripas aktivitāte turpināja samazināties, izņemot Korejas Republiku. Ķīnas ziemeļos palielinājusies *B tipa* gripas vīrusa aktivitāte; epidēmijas pīķis tika novērots gada sākumā.
- **Amerikas tropu** vairākās valstīs gripas aktivitāte nedaudz samazinājusies. Kolumbijā, Ekvadorā, Jamaikā un Puertoriko gripai līdzīgu slimību izplatība pieaugusi un pieaudzis arī noteikto RSV skaits.
- **Tropu Āzijā** gripas aktivitāte bijusi augsta un saistīta ar *A/H1N1pdm09* cirkulāciju (Indijā un Butānā); Ķīnas dienvidos un Honkongas īpašās pārvaldes apgabalā *A/H3N2* un *B tipa* gripas vīrusu aktivitāte turpinājusi samazināties.
- **Dienvidu puslodē** gripas aktivitāte saglabājās starpsezonu līmenī.

FluNet apkopota informācija, kura tika saņemta (2. aprīlī) no 88 valstu, reģionu vai teritoriju Nacionāliem gripas references centriem un citām laboratorijām (no 2015. gada 8. marta līdz 21. martam).

PVO (GISRS) laboratorijās testēti vairāk nekā 87 715 paraugi. No 17 828 pozitīvajiem paraugiem uz gripas vīrusiem, 9119 (51,1 %) paraugos noteikti *A tipa* gripas vīrusi un 8707 (48,9 %) *B tipa* gripas vīrusi. No *A tipa* gripas vīrusiem 2558 (49,8 %) bija tipēti kā *A(H1N1)pdm09* un 2579 (50,2 %) kā *A(H3N2)*. No raksturotiem *B tipa* vīrusiem 427 (97,7 %) pieder *B-Yamagata* līnijai un 10 (2,3 %) *B-Victoria* līnijai.

Materiālu sagatavoja: SLIMĪBU PROFILAKSES UN KONTROLES CENTRA Infekcijas slimību riska analīzes un profilakses departamenta Infekcijas slimību uzraudzības un imunizācijas nodaļas epidemioloģe Raina Nikiforova.

2014.–2015.gada AAEI un gripas monitoringa 16. nedēļā datus sniedza:

- 67 primārās veselības aprūpes ārsti (reģistrēto pacientu skaits 106 611 jeb 5,3 % no kopējā Latvijas iedzīvotāju skaita)
- 11 stacionārās ārstniecības iestādes
- 35 vispārējās izglītības iestādes
- 34 pirmsskolas izglītības iestādes

Izmantoti SIA Rīgas Austrumu klīniskās universitātes slimnīcas (RAKUS) stacionāra „Latvijas Infektoloģijas centrs” (LIC) laboratorijas dati.

Pateicamies visiem monitoringa dalībniekiem par savlaicīgi un precīzi sniegtu informāciju.

Datu pārpublicēšana un citēšana – atsauce uz Slimību profilakses un kontroles centra “Epidemioloģijas biļetenu” ir obligāta.