



LATVIJAS REPUBLIKAS VESELĪBAS MINISTRIJA

SLIMĪBU PROFILAKSES UN KONTROLES CENTRS

Dunties iela 22, Rīga, LV-1005 • Tālrunis: 67501590 • Fakss: 67501591 • E-pasts: info@spkc.gov.lv • Reģ. Nr. 90009756700

EPIDEMIOLOĢIJAS BIĻETENS

Nr. 24 (1407)

2015. gada 12. maijā

Pārskats par akūtu augšējo elpceļu infekciju (AAEI) un gripas* izplatību 2015. gada 19. nedēļā Latvijā

2015. gada 19. nedēļā monitoringā iekļautajās ambulatorajās iestādēs (informāciju sniegušas 68 ģimenes ārsta prakses) klīniskie gripas gadījumi netika reģistrēti. Iepriekšējā 18. nedēļā gripas intensitāte bijusi 2,8 gadījumi uz 100 000 iedzīvotājiem.

Vēršanās ambulatorajās iestādēs AAEI gadījumos 19. nedēļā, salīdzinot ar 18. nedēļu, palielinājusies par 14,9 %, vidējā intensitāte – 729,7 gadījumi uz 100 000 iedzīvotājiem.

Pacientu skaits, kas bija vērsušies ambulatorajās iestādēs pneimoniju gadījumos, palielinājies par 25,5 %. Pieaugums tika novērots divās vecuma grupās: 15–64 un ≥65 gadu vecuma grupā.

Pacientu vēršanās pie ārsta ar AAEI, gripu un pneimoniju vidēji uz 100 000 iedzīvotājiem¹

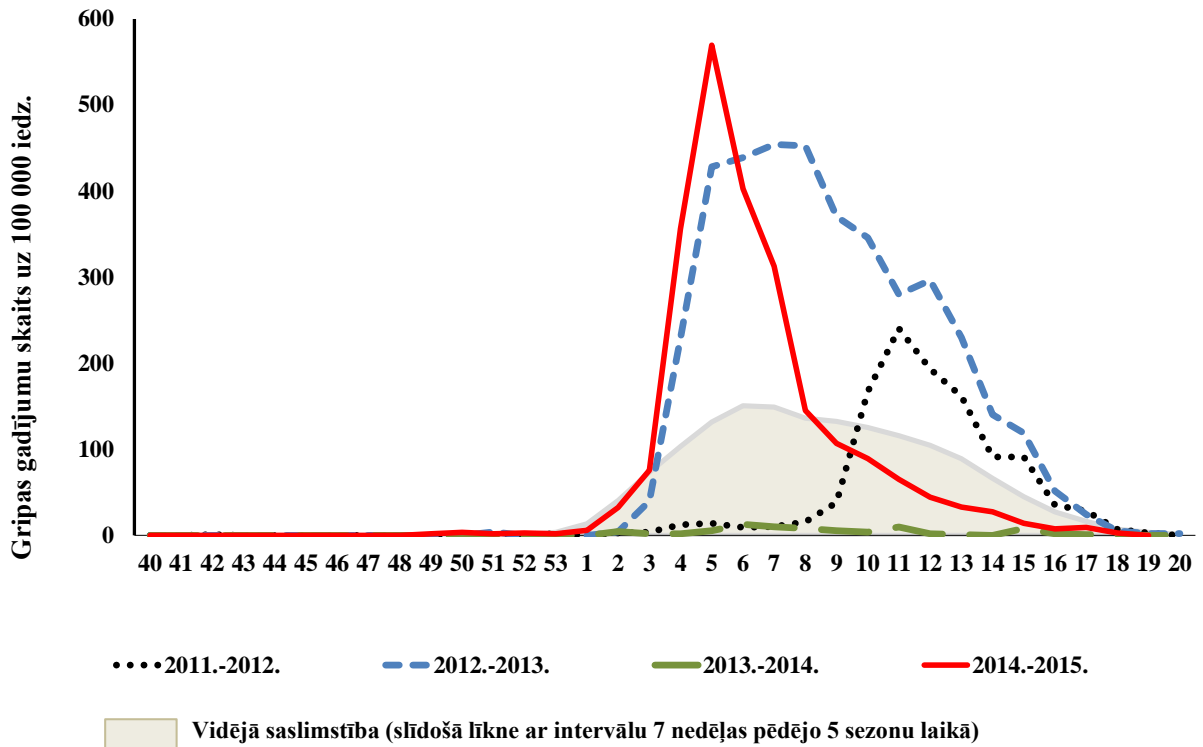
	Vecuma grupas	15.	16.	17.	18.	19.	Salīdzinot ar iepriekšējo nedēļu (%)
AAEI	Vidēji	895,8	1008,3	910,6	635,1	729,7	14,9
	0-4	5207,5	5641,5	4943,4	3735,8	4207,5	12,6
	5-14	2638,8	3225,2	3225,2	2081,7	2511,7	20,7
	15-64	522,8	556,6	498,1	349,1	405,6	16,2
	65 un >	185,7	250,9	166,8	94,7	83,4	-12,0
Gripa	Vidēji	14,1	7,5	9,2	2,8	0,0	-100,0
	0-4	18,9	0,0	0,0	0,0	0,0	0,0
	5-14	9,8	29,3	68,4	0,0	0,0	0,0
	15-64	15,5	7,0	4,1	4,2	0,0	-100,0
	65 un >	10,0	0,0	0,0	0,0	0,0	0,0
Pneimonija	Vidēji	35,6	23,4	20,3	10,3	12,9	25,5
	0-4	169,8	94,3	37,7	37,7	18,9	-50,0
	5-14	107,5	68,4	48,9	9,8	0,0	-100,0
	15-64	21,1	12,6	15,2	9,8	11,0	12,5
	65 un >	15,1	20,1	19,6	5,0	24,5	392,0

*klīniski apstiprināti gripas gadījumi monitoringa iestādēs

¹Saslimstības līmenis, jeb vēršanās pēc medicīniskas palīdzības nedēļas laikā, tiek aprēķināta pamatojoties uz pacientu skaitu, kas pirmo reizi sakarā ar patreizējo saslimšanas epizodi vērsušies pie ģimenes ārsta.

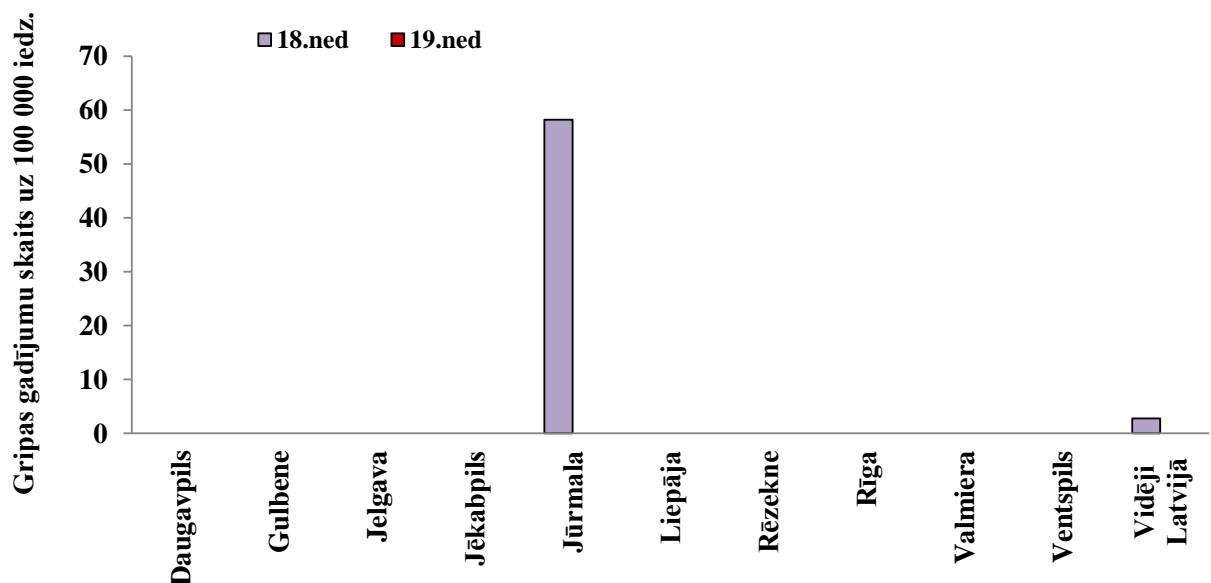
Vēršanās ambulatorajās iestādēs gripas gadījumos 2014.–2015. gada sezonā

Gripas intensitāte pēdējo divu nedēļu laikā 18. nedēļā un 19. nedēļā atbilst pēdējo piecu gadu vidējiem rādītājiem šajā laika periodā. Gripas epidēmiskā izplatība 2014.–2015. gada sezonā ilga no janvāra sākumā līdz aprīļa vidum. Maksimālā saslimstība tika reģistrēta janvāra beigās (5.nedēļa).



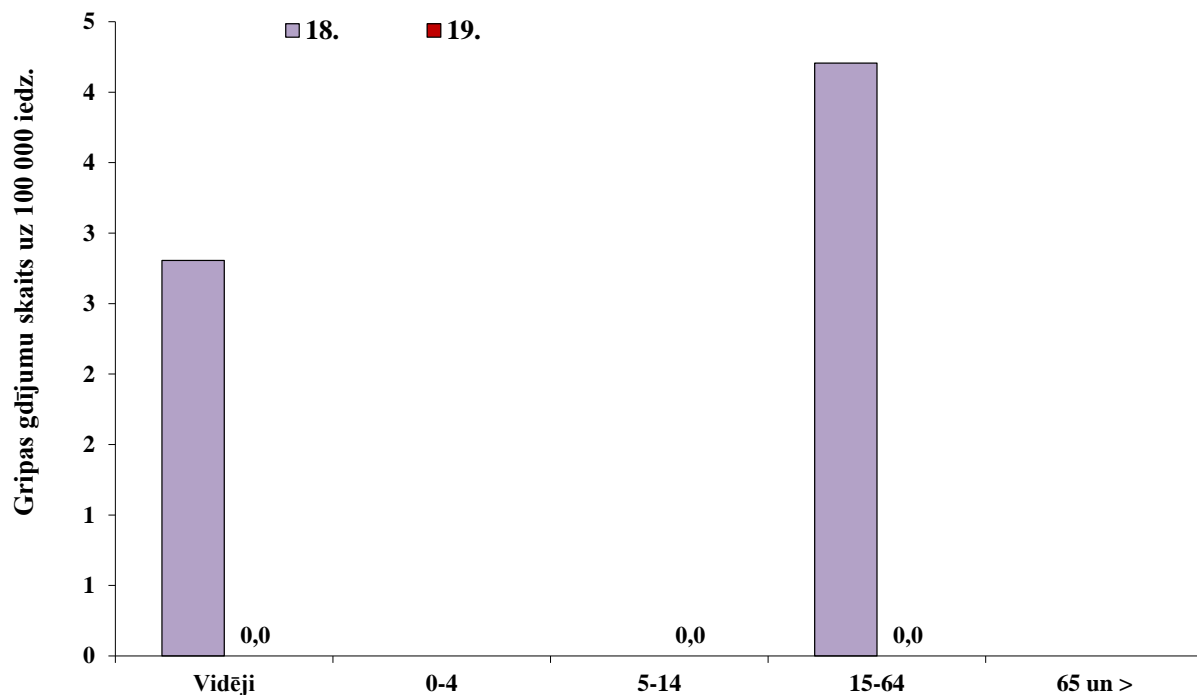
Gripa atsevišķās monitoringa teritorijās

Klīniskie gripas gadījumi ambulatorajās iestādēs 19. nedēļā netika reģistrēti; iepriekšējā 18. nedēļā gripas gadījumi reģistrēti tikai Jūrmalā.



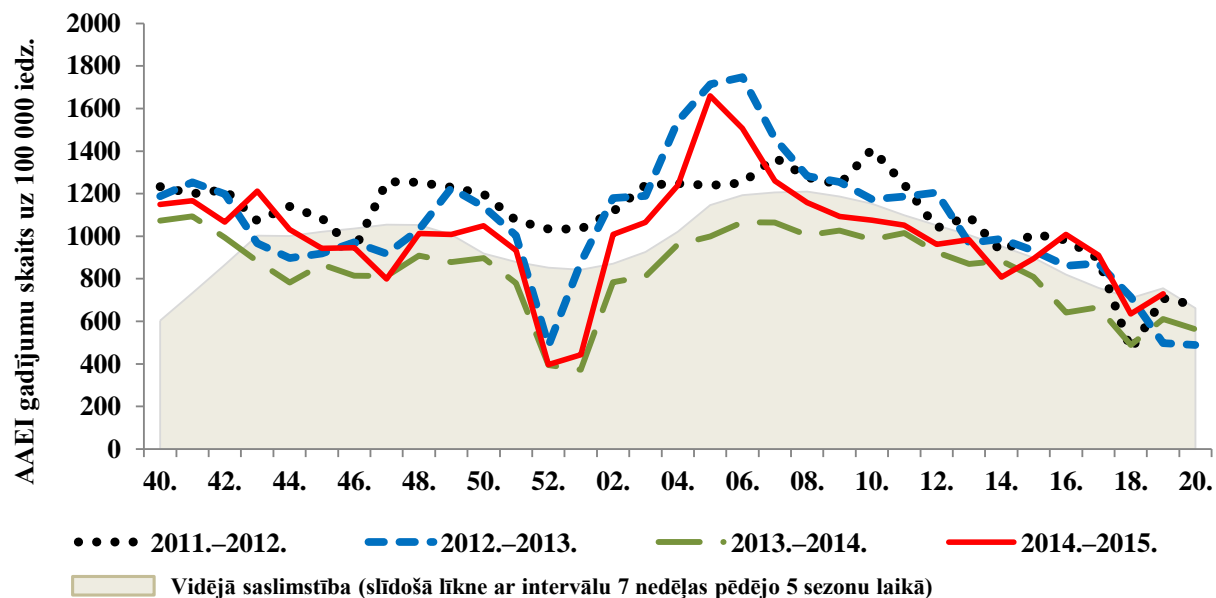
Gripas atsevišķās vecuma grupās

Iepriekšējā 18. nedēļā klīniskie gripas gadījumi reģistrēti 15 – 64 gadu vecuma grupā (Jūrmalā reģistrēti trīs gadījumi).



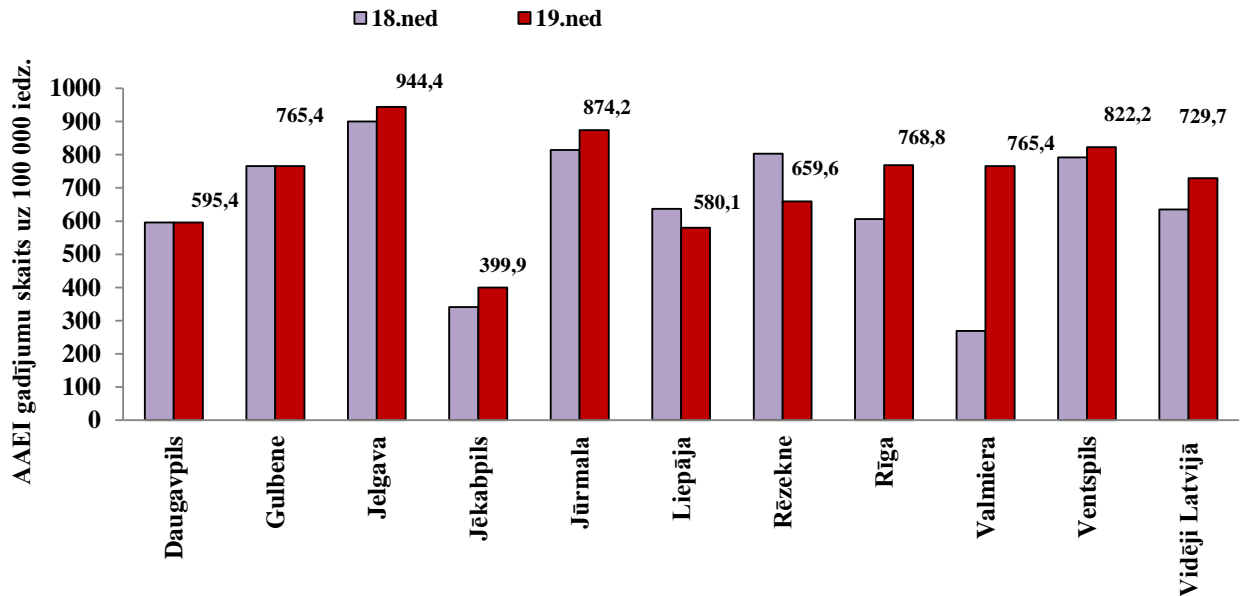
Vēršanās ambulatorajās iestādēs AAEI gadījumos 2014.–2015. gada sezonā

Pacientu vēršanās ambulatorajās monitoringa iestādēs akūto augšējo elpceļu infekciju gadījumos 2015. gada 19. nedēļā, salīdzinot ar 18. nedēļu, palielinājusies par 14,9 % un bijusi līdzīga iepriekšējo piecu sezonu vidējiem rādītājiem attiecīgajā laika periodā.



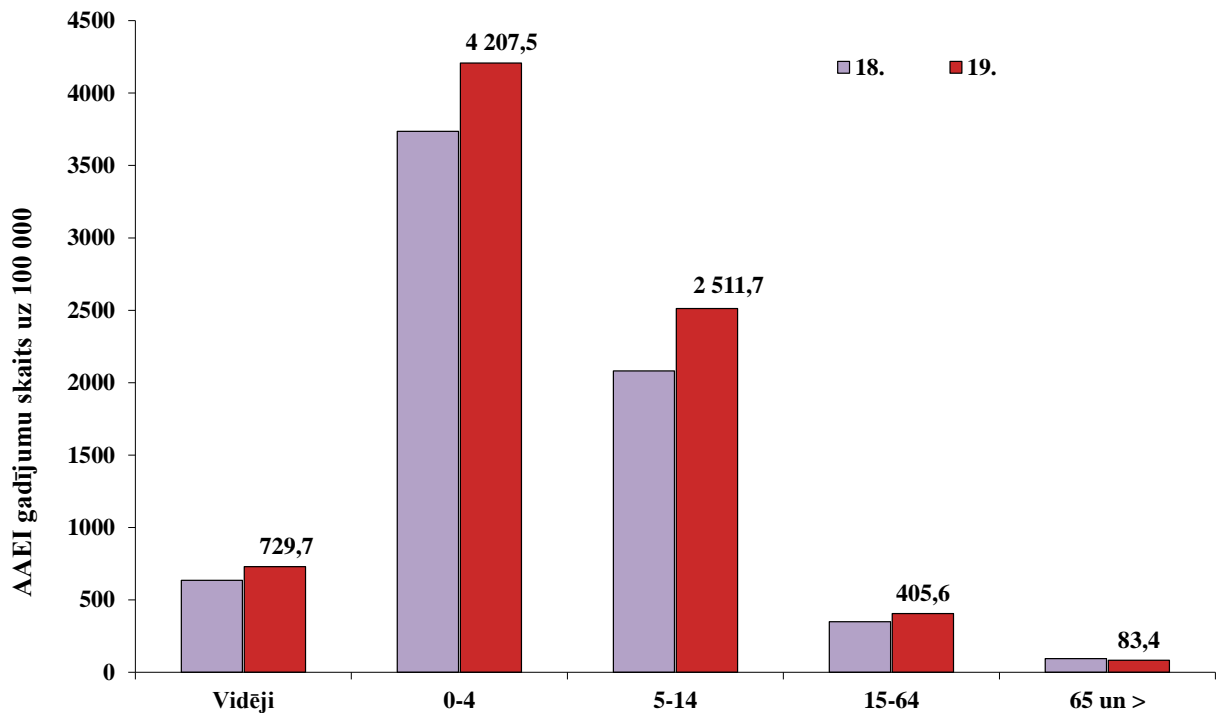
AAEI atsevišķās monitoringa teritorijās

Ambulatoro apmeklējumu skaits AAEI gadījumos uz 100 000 iedzīvotājiem palielinājies Jelgavā, Jēkabpilī, Jūrmalā, Rīgā, Valmierā un Ventspilī; Liepājā un Rēzeknē tas ir samazinājies, taču Daugavpilī un Gulbenē palicis nemainīgs.



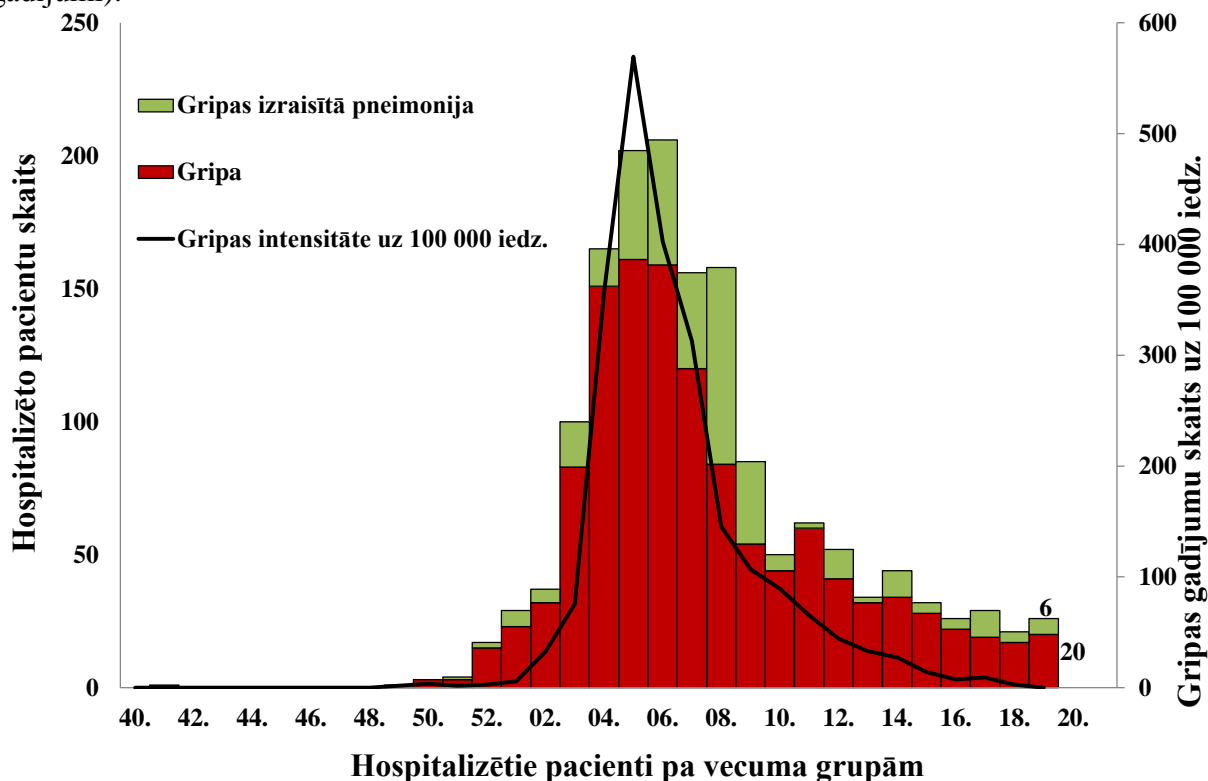
AAEI atsevišķās vecuma grupās

Vēršanās ambulatorajās iestādēs AAEI gadījumos palielinājusies trijās vecuma grupās. Visaugstākā saslimstība joprojām bijusi 0–4 gadu vecuma grupā (4207,5 gadījumi uz 100 000 iedzīvotājiem). Viszemākā saslimstība novērota ≥ 65 gadu vecuma grupā – 83,4 uz 100 000 iedzīvotājiem, šajā vecuma grupā tika novērots samazinājums par 12%.

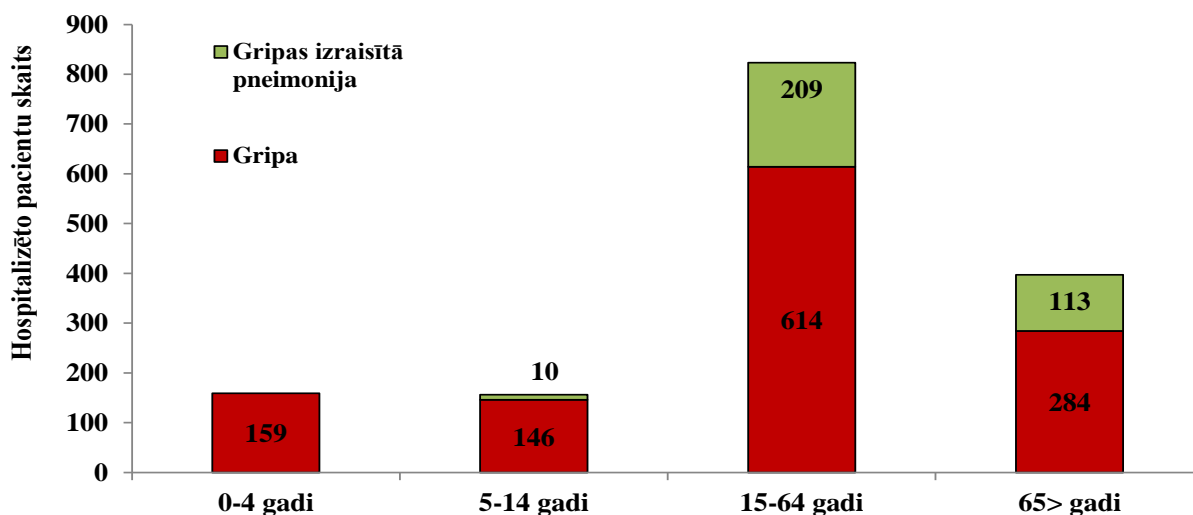


Hospitalizētie pacienti gripas gadījumos

2015. gada 19. nedēļā stacionēto pacientu skaits *gripas* un *gripas izraisītās pneimonijas* gadījumos salīdzinājumā ar 18. nedēļu ir nedaudz palielinājies. No 11 slimnīcām, kas piedalās gripas monitoringā, par pacientiem stacionētiem ar diagnozi *gripa* ziņoja Rīgas (19) un Ventspils (1) slimnīca – kopā stacionēti 20 pacienti (18. nedēļā – 17 pacienti). Par pacientiem ar diagnozi *gripas izraisītā pneimonija* informēja tikai Rīgas slimnīca – 6 gadījumi (18. nedēļā – 4 gadījumi).



Kopš sezonas sākuma monitoringā iekļautajās 11 slimnīcās kopā stacionēti 1535 pacienti saistībā ar gripu: 1203 gripas gadījumos un 332 gripas izraisītās pneimonijas gadījumos. Pacienti gripas gadījumos pa vecuma grupām: 159 (13%) pacienti 0–4 gadu vecuma grupā, 146 (12%) pacienti 5–14 gadu vecuma grupā, 614 (51%) pacienti 15–64 gadu vecuma grupā un 284 (24%) pacienti ≥65 gadu vecuma grupā; gripas izraisītās pneimonijas gadījumi: 10 (3%) pacienti 5–14 gadu vecuma grupā, 209 (63%) pacienti 15–64 vecuma grupā un 113 (34%) pacienti ≥65 gadu vecuma grupā.



Par nāves gadījumiem

2015. gada 19. nedēļā saņemts viens paziņojums par nāves gadījumu saistībā ar gripu pacientam vecumā virs 60 gadiem. Kopš sezonas sākuma kopā saņemti 24 paziņojumi par nāves gadījumiem saistībā ar gripas infekciju. Pacientu vecums no 38 līdz 92 gadiem (vidējais vecums – 70 gadi), no tiem desmit vīrieši un četrpadsmit sievietes. Deviņpadsmit gadījumos apstiprināta *A tipa* gripa: desmit *A/H3* (t.sk. divos gadījumos *A(H3)Texas50/2012-līdzīgs* vīruss, vienā gadījumā *A(H3)Switzerland*), trijos gadījumos – *A/H1pdm*, četros gadījumos noteikts *A tipa* gripas vīruss netipēts (RNS poz.) un divos gadījumos noteiktas IgG un IgA antivielas pret *A tipa* gripas vīrusu. Četros gadījumos noteikti *B tipa* gripas vīrusi, t.sk. divi raksturoti – *B/Yamagata* līnijas. Vienā gadījumā gripa noteikta klīniski. Neviens no mirušajiem pacientiem nebija vakcinējies pret gripu.

Vispārējās izglītības iestāžu apmeklējums

Vispārējās izglītības iestādes 19. nedēļā ceturtdienā apmeklēja vidēji 93,2 % reģistrēto skolēnu. Daugavpils, Gulbenes, Jūrmalas, Liepājas, Valmieras un Ventspils monitoringā iekļautajās skolās apmeklējums bijis nedaudz zemāks nekā vidēji Latvijā.

Monitoringa pilsētas /nedēļas	Daugavpils	Gulbene	Jelgava	Jēkabpils	Jūrmala	Liepāja	Rēzekne	Rīga	Valmiera	Ventspils	Vidēji
15.	95,3	91,1	93,8	91,4	92,9	92,7	93,7	93,0	95,3	93,1	93,3
16.	94,6	86,5	91,1	91,1	89,6	88,8	94,9	93,5	96,4	92,8	92,9
17.	94,1	89,6	93,2	95,0	90,2	91,9	95,7	92,9	95,9	93,2	93,2
18.	94,4	90,2	96,2	96,6	91,3	89,2	97,1	92,7	94,4	92,1	93,0
19.	89,1	90,8	93,2	95,4	90,9	90,0	96,5	94,4	90,8	92,9	93,2
Salīdzinājumā ar 18.nedēļu	-5,3	0,6	-3,0	-1,2	-0,4	0,8	-0,6	1,7	-3,6	0,8	0,2

Pirmsskolas izglītības iestāžu apmeklējums

Pirmsskolas izglītības iestādes 19. nedēļā ceturtdienā apmeklēja vidēji 77,6 % reģistrēto bērnu – par 6,3% vairāk nekā iepriekšējā nedēļā. Mazāk nekā vidēji Latvijā bērnodārzus apmeklēja Daugavpilī, Gulbenē, Jelgavā, Jūrmalā, Rēzeknē un Valmierā.

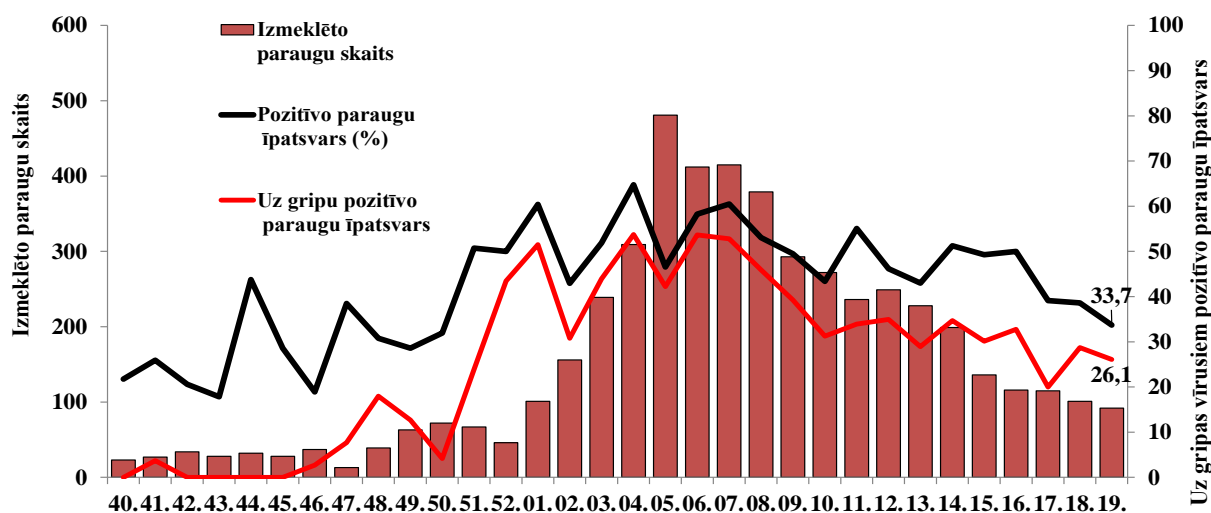
Monitoringa pilsētas /nedēļas	Daugavpils	Gulbene	Jelgava	Jēkabpils	Jūrmala	Liepāja	Rēzekne	Rīga	Valmiera	Ventspils	Vidēji
15.	69,8	70,6	72,3	65,6	63,9	77,8	77,8	76,5	77,9	73,9	73,5
16.	73,7	70,2	68,4	57,5	69,6	75,6	73,6	75,8	80,5	73,3	73,0
17.	72,3	71,0	70,4	70,7	67,9	76,6	69,9	78,0	76,1	74,3	74,3
18.	70,4	64,9	71,9	69,3	64,5	77,8	66,9	75,2	77,9	68,5	71,3
19.	76,6	66,9	72,3	77,7	72,9	82,6	77,4	80,6	66,9	78,5	77,6
Salīdzinājumā ar 18.nedēļu	6,2	2,0	0,4	8,5	8,4	4,8	10,5	5,3	-10,9	9,9	6,3

Elpceļu vīrusu laboratoriskā noteikšana

2015. gada 19. nedēļā SIA „Rīgas Austrumu klīniskā universitātes slimnīca” (RAKUS) stacionāra „Latvijas Infektoloģijas centrs” laboratorijā izmeklēti 92 pacientu (iepriekšējā nedēļā 101) klīniskie paraugi. Gripas vīrusi noteikti 24 (26%) paraugos: 2 (8 %) *A tipa* un 22 (92 %) *B tipa* gripas vīrusi. Noteikti citi elpceļu vīrusi: paragripa (1), respiratori sincitiālais vīruss (4) un adenovīrusi (2).

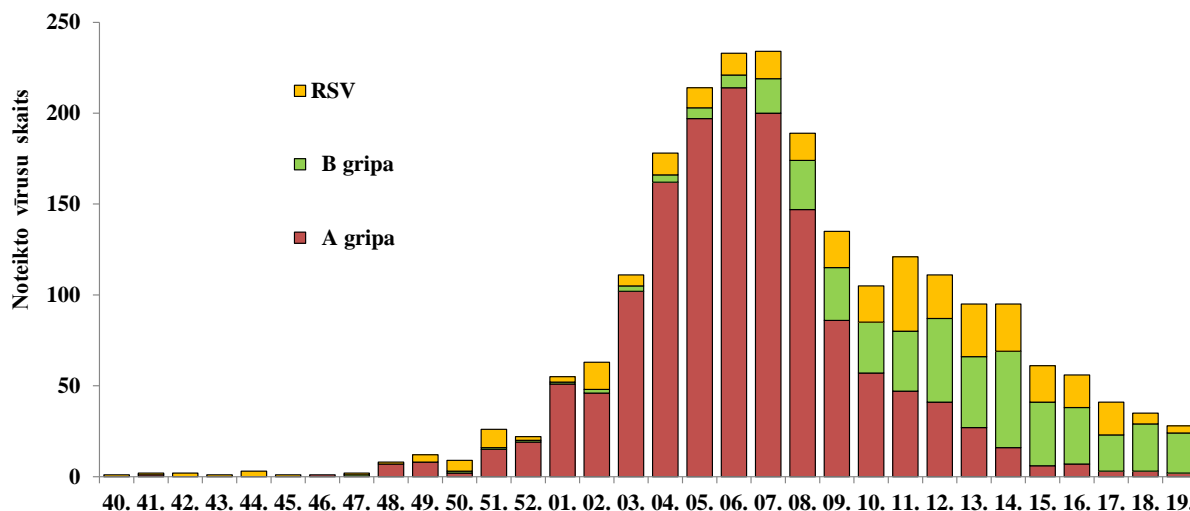
Noteikto elpceļu vīrusu skaits 2014.–2015. gada sezonā pa nedēļām

Nedēļas	Izmeklēto paraugu skaits	A gripa	B gripa	Paragripa I	Paragripa II	Paragripa III	RSV	Adenovīrusi	Rinovīrusi	hMPV	Bokavīrusi	Koronavīrusi	Enterovīrusi	Pozitīvo paraugu skaits	Pozitīvo paraugu īpatsvars (%)	Uz gripu pozitīvo paraugu īpatsvars	Gripa no pozitīvo paraugu skaita (%)	RSV no pozitīvo paraugu skaita (%)
40.	23					1	1	3						5	21,7	0,0	0	20
41.	27	1				1	1	4						7	25,9	3,7	14,3	14,3
42.	34					2	2	2		1				7	20,6	0,0	0	28,6
43.	28					1	1	3						5	17,9	0,0	0	20
44.	32					8	3	3						14	43,8	0,0	0	21,4
45.	28			1	1	2	1	3						8	28,6	0,0	0	12,5
46.	37	1				3		3						7	18,9	2,7	14,3	0
47.	13		1				1	3						5	38,5	7,7	20	20
48.	39	7					1	4						12	30,8	17,9	58,3	8,3
49.	63	8			2		4	2	2					18	28,6	12,7	44,4	22,2
50.	72	2	1		1	7	6	6						23	31,9	4,2	13	26,1
51.	67	15	1			1	10	6	1					34	50,7	23,9	47,1	29,4
52.	46	19	1				2	1						23	50,0	43,5	87	8,7
01.	101	51	1			1	3	3	1		1			61	60,4	51,5	85,2	4,9
02.	156	46	2	1			15	2	1					67	42,9	30,8	71,6	22,4
03.	239	102	3			1	6	12						124	51,9	43,9	84,7	4,8
04.	309	162	4			1	12	19	1			1		200	64,7	53,7	83	6
05.	481	197	6				11	10						224	46,6	42,2	90,6	4,9
06.	412	214	7			2	12	5						240	58,3	53,6	92,1	5
07.	415	200	19				15	5	4	3	2	3		251	60,5	52,8	87,3	6
08.	379	147	27			2	15	6	2	1		1	2	201	53,0	45,9	86,6	7,5
09.	293	86	29			2	20	7		1				145	49,5	39,2	79,3	13,8
10.	272	57	28			1	20	11		1				118	43,4	31,3	72	16,9
11.	236	47	33			1	41	4	1	2	1			130	55,1	33,9	61,5	31,5
12.	249	41	46			1	24	3						115	46,2	34,9	75,7	20,9
13.	228	27	39			1	29			2				98	43,0	28,9	67,3	29,6
14.	199	16	53			1	26		3	2	1			102	51,3	34,7	67,6	25,5
15.	136	6	35				20	2	2		1	1		67	49,3	30,1	61,2	29,9
16.	116	7	31				18	1	1					58	50,0	32,8	65,5	31
17.	115	3	20			2	18		2					45	39,1	20,0	51,1	40
18.	101	3	26				6	4						39	38,6	28,7	74,4	15,4
19.	92	2	22			1	4	2						31	33,7	26,1	77,4	12,9
Kopā	5038	1467	435	2	4	43	348	139	21	13	6	6	2	2484	49,3	37,8	76,6	14



Pozitīvo paraugu īpatsvars uz gripas vīrusiem no kopējā izmeklēto paraugu skaita (24/92 jeb 26,1 %) ir samazinājies par 2,6 % (18. nedēļā 28,7 %). Kopš sezonas sākuma (2014. gada 40. nedēļā) RAKUS LIC laboratorijā noteikti pavisam 1892 gripas vīrusi: 1467 (77 %) *A tipa* gripas vīrusi un 435 (23 %) *B tipa* gripas vīrusi.

Noteikto A un B tipa gripas un RSV skaits 2014.–2015. gada sezonā pa nedēļām



Izdalīto gripas vīrusu celmu identifikācija no 2014. gada 40. līdz 2015. gada 18. nedēļai

Izdalītā gripas vīrusa celms	Skaitis	%
<i>A/California/07/09 (H1N1pdm) līdzīgs *</i>	19	17%
<i>A/Texas/50/2012(H3N2)līdzīgs*</i>	39	34%
<i>A/Switzerland/9715293/2013(H3N2)līdzīgs</i>	14	13%
<i>B/Massachusetts/2/2012līdzīgs*</i>	16	14%
<i>B/Phuket/3073/2013 līdzīgs</i>	24	22%
Kopā	111	100%

* Pēc antigēniskā sastāva atbilst sezonālās vakcīnas sastāvā iekļautajiem gripas vīrusu celmiem.

Elpceļu vīrusu noteikšana monitoringā iekļautajās ģimenes ārstu praksēs Rīgā

Kopā izmeklēti 67 ambulatorie pacienti, kuri vērsušies ģimenes ārstu praksēs (11 ģimenes ārsta prakses Rīgā) ar gripas klīniskiem simptomiem. Gripas vīrusi noteikti 47 no 67 pacientiem, jeb vidēji 70,1 % gadījumu. Noteikti arī citi elpceļu vīrusi – koronavīrusi, rinovīrusi, paragripa II, RSV, enterovīrusi, bokavīrusi un adenovīrusi.

Nedēļas	Paraugu skaits	A gripa netipēts	A (H3)	B gripa	Paragripa I	Paragripa II	Paragripa III	RSV	Adenovīrusi	Rinovīrusi	Enterovīrusi	Bokavīrusi	Koronavīrusi	Kopā	Uz gripu pozitīvo paraugu īpatsvars (%)
03.	10	5	2											7	70,0
04.	25	5	16					1					1	23	84,0
05.	8	8								4	1		3	16	100,0
06.	5	2												2	40,0
07.	10	6				1			1			1	1	10	70,0
08.	6	2												2	33,3
09.	0													0	
10.	3	1												1	33,3
Kopā	67	29	18	0	0	1	0	1	1	4	1	1	5	61	70,1

Secinājumi

Gripas vīrusu epidēmiskā izplatība, kura tiek novērota kopš janvāra sākuma, ir beigusies. 2015. gada 18. nedēļā klīniskie gripas gadījumi monitoringa ambulatorajās iestādēs netika reģistrēti. Taču slimnīcās (Rīgā) stacionēto pacientu skaits gripas gadījumos un gripas izraisītās pneimonijas gadījumos salīdzinājumā ar iepriekšējo 18. nedēļu nedaudz palielinājies, kas ir saistīts galvenokārt ar *B tipa* gripas vīrusa infekciju.

Eiropas reģiona gripas uzraudzības tīkla „Flu News Europe” informācija

(<http://www.flunewseurope.org/>)

Par epidemioloģisko situāciju 2015. gada 18. nedēļā informēja 42 PVO Eiropas reģiona valstis. Divas valstis informējušas par vidēju gripas intensitāti; pārējās valstīs tika novērota zema gripas intensitāte. Zviedrijā tika novērota plaša ģeogrāfiskā izplatība. Par samazināšanās tendenci ziņojušas 24 valstis.

Viruologijas dati

Tīkla ietvaros 2015. gada 18. nedēļā gripas vīrusi noteikti 14 % (22 no 153) izmeklēto klīnisko paraugu (14 valstis). *B tipa* gripas vīrusi noteikti 86 % gadījumu. No tipētiem trim *A tipa* gripas vīrusiem viens bija *A/H1N1pdm09* un divi *A/H3N2*. Raksturotie *B tipa* gripas vīrusi visos gadījumos bija no *B-Yamagata* līnijas.

2015. gada 18. nedēļā trīs valstis (Īrija, Zviedrija un Apvienotā Karaliste) ziņojušas par 9 stacionētiem pacientiem ar laboratoriski apstiprinātu gripu, kuri ievietoti intensīvās terapijas nodaļās (ITN), no tiem 6 (67 %) Apvienotā Karalistē. ITN pacientiem *A tipa* gripa apstiprināta divos (22 %) un *B tipa* septiņos (78 %) gadījumos.

Kopš sezonas sākuma (2014. gada 40. nedēļa) astoņas valstis (Somija, Francija, Īrija, Rumānija, Slovākija, Spānija, Zviedrija un Apvienotā Karaliste) ir ziņojušas par 5958 laboratoriski apstiprinātiem stacionētiem gripas gadījumiem, tajā skaitā 3746 gadījumos pacienti ārstējušies intensīvās terapijas nodaļās, ieskaitot 1 549 (41%) Francijā un 1 392 (37%) Apvienotajā Karalistē.

No 5958 laboratoriski apstiprinātiem gadījumiem 4720 (79 %) gadījumos noteikti *A tipa* gripas vīrusi un 1138 (21 %) *B tipa* gripas vīrusi. Tipēti 2296 *A* gripas vīrusi: 1687 (73 %) kā *A(H3N2)* un 609 (27 %) kā *A(H1N1)pdm09*.

Kopš sezonas sākuma lielākā daļa pacientu, kuriem bija zināms vecums, (2322 no 4531 jeb 51 %) bijuši ≥65 gadu vecuma grupā, no tiem 1138 ievietoti ITN, t.sk. 945 (83 %) gadījumos noteikts *A tipa* gripas vīruss. No 413 tipētiem vīrusiem ITN pacientiem ≥65 gadu vecuma grupā 308 (75 %) tipēti kā *A(H3N2)* un 105 (25 %) kā *A(H1N1)pdm09*.

Par nāves gadījumiem

Kopš sezonas sākuma paziņoti 575 nāves gadījumi pacientiem ar apstiprinātu gripas infekciju, galvenokārt Francijā (241) un Spānijā (251); no tiem 377 (66%) gadījumi bija ≥65 gadu vecuma grupā. *A tipa* gripa diagnosticēta 476 (83 %) nāves gadījumos un *B tipa* - 99 (17 %). No tipētiem 257 *A* gripas vīrusiem 179 (70 %) bija *A/H3N2* un 78 (30 %) *A/H1N1pdm09*.

Gripas vīrusu rezistence pret antivirāliem preparātiem

Vīrusa tips un apakštīps	Rezistence pret neiraminidāzes inhibitoriem				Rezistence pret M2 inhibitoriem	
	Oseltamivir		Zanamivir		Amantadin, rimantadin	
	Testētie izolāti	t.sk. rezistenti/ %	Testētie izolāti	t.sk. rezistenti/ %	Testētie izolāti	t.sk. rezistenti/ %
<i>A(H3N2)</i>	1360	4 (0,3 %)	1354	1 (<0,1 %)	145	145 (100 %)
<i>A(H1N1)pdm09</i>	452	2 (0,4%)	446	0	53	53(100 %)
<i>B tipa</i>	348	0	343	0	neattiecās	

Gripas vīrusu antigēniskais raksturojums no 2014.gada 40. līdz 2015. gada 18. nedēļai

Antigēniskā grupa	Skaitis
<i>A(H1N1) A/California/7/2009-līdzīgs^{1,2}</i>	377
<i>A(H3N2) A/Texas/50/2012-līdzīgs¹</i>	240
<i>A(H3N2) A/Switzerland/9715293/2013-līdzīgs²</i>	600
<i>B/Massachusetts/02/2012-like (Yamagata līnijas)¹</i>	140
<i>B/Wisconsin/1/2010-like (Yamagata līnijas)</i>	1
<i>B/Phuket/3073/2013-like (Yamagata līnijas)²</i>	501
<i>B/Florida/4/2006 (Yamagata līnijas)</i>	6
<i>B/Brisbane/60/2008-like (Victoria līnijas)³</i>	10

¹ Iekļauts gripas vakcīnas sastāvā 2014.–2015. gada sezonas ziemeļu puslodē

² Rekomendēts iekļaut gripas vakcīnas sastāvā 2015. gada sezonas dienvidu puslodē un 2015.–2016. gada sezonā ziemeļu puslodē

³ Rekomendēts iekļaut četru komponentu gripas vakcīnas sastāvā abus B tipa gripas vīrusu celmus

Gripas vīrusu ģenētiskais raksturojums no 2014.gada 40. līdz 2015. gada 18. nedēļai

Filoģenētiskā grupa	Skaitis
<i>A(H1N1pdm09) A/South Africa/3626/2013¹</i>	235
<i>A(H1N1pdm09) A/St.Petersburg/27/2011</i>	6
<i>A(H3N2) A/Texas/50/2012 (apakšgrupa 3C.1)¹</i>	9
<i>A(H3N2) A/Stockholm/1/2013 (subgroup 3C.2)²</i>	2
<i>A(H3N2) A/Hong Kong/5738/2014 (apakšgrupa 3C.2a)²</i>	545
<i>A(H3N2) A/Samara/73/2013 (apakšgrupa 3C.3)¹</i>	244
<i>A(H3N2) A/Switzerland/9715293/2013 (apakšgrupa 3C.3a)²</i>	69
<i>B/Phuket/3073/2013 (Yamagata-līnijas klaidis³)</i>	307
<i>B/Wisconsin/1/2010 (Yamagata-līnijas)</i>	3
<i>B/Brisbane/60/2008 (Victoria līnijas)</i>	6

¹ Vīruss pēc piederības ģenētiskai grupai ir līdzīgs vīrusam, kas iekļauts 2014.–2015. gada sezonas vakcīnas sastāvā

² Vīruss pēc piederības ģenētiskai grupai ir atšķirīgs no vīrusa, kas iekļauts 2014.–2015. gada sezonas vakcīnas sastāvā

PVO informācija par gripas izplatību pasaulē 04.05.2015.

http://www.who.int/influenza/surveillance_monitoring/updates/latest_update_GIP_surveillance/en/

Ziemeļu puslodē gripas aktivitāte samazinājusies, galvenokārt cirkulē *B tipa* gripas vīrusi.

- **Ziemeļamerikā** gripas aktivitāte turpinājusi samazināties un bija tuvu starpsezonu līmenim; pēdējās nedēļās dominējis *B tipa* gripas vīruss.
- **Eiropā** gripas izplatība turpinājusi samazināties vairākās valstīs; pēdējā nedēļā dominējis *B tipa* gripas vīruss.
- **Ziemeļu Āfrikā** gripas aktivitāte samazinājusies gandrīz līdz starpsezonu līmenim;
- **Rietumu Āzijā** gripas aktivitāte turpinājusi samazināties; pēdējā nedēļā galvenokārt cirkulējis *A/H1N1pdm09*;
- **Āzijas mērenā klimata** valstīs gripas aktivitāte turpināja samazināties, cirkulē *B tipa* gripas vīrusi.
- **Amerikas tropu** lielākajā daļā valstu gripas aktivitāte bijusi zemā līmenī.

- **Tropu Āzijā** gripas aktivitāte, kas ir saistīta ar *A/H1N1pdm09* cirkulāciju, samazinājusies dienvidu Āzijā. Ķīnas dienvidos un Honkongas īpašās pārvaldes apgabalā gripas aktivitāte turpinājusi samazināties.
- **Dienvidu puslodē** gripas aktivitāte saglabājās starpsezonu līmenī.
- **Amerikas tropiskajās** valstīs saglabājas zema gripas aktivitāte.

FluNet apkopota informācija, kura tika saņemta (30. aprīlī) no 89 valstu, reģionu vai teritoriju Nacionāliem gripas references centriem un citām laboratorijām (no 2015. gada 5. aprīļa līdz 18. aprīlim).

PVO (GISRS) laboratorijās testēts vairāk nekā 65361 paraugs. No 8249 pozitīvajiem paraugiem uz gripas vīrusiem, 2566 (31,1 %) paraugos noteikti *A tipa* gripas vīrusi un 5683 (68,9%) *B tipa* gripas vīrusi. No *A tipa* gripas vīrusiem 670 (37,6%) tipēts kā *A(H1N1)pdm09* un 1114 (62,4%) kā *A(H3N2)*. No raksturotiem *B tipa* vīrusiem 1127 (95 %) pieder *B-Yamagata* līnijai un 59 (5 %) *B-Victoria* līnijai.

Materiālu sagatavoja: SLIMĪBU PROFILAKSES UN KONTROLES CENTRA Infekcijas slimību riska analīzes un profilakses departamenta Infekcijas slimību uzraudzības un imunizācijas nodaļas epidemioloģe Raina Nikiforova, piedaloties sabiedrības veselības analītiķei Katei Vulānei

2014.–2015.gada AAEI un gripas monitoringa 19. nedēļā datus sniedza:

- 68 primārās veselības aprūpes ārsti (reģistrēto pacientu skaits 108396 jeb 5,4 % no kopējā Latvijas iedzīvotāju skaita)
- 11 stacionārās ārstniecības iestādes
- 35 vispārējās izglītības iestādes
- 34 pirmsskolas izglītības iestādes

Izmantoti SIA Rīgas Austrumu klīniskās universitātes slimnīcas (RAKUS) stacionāra „Latvijas Infektoloģijas centrs” (LIC) laboratorijas dati.

Pateicamies visiem monitoringa dalībniekiem par savlaicīgi un precīzi sniegtu informāciju.

Datu pārpublicēšana un citēšana – atsauce uz Slimību profilakses un kontroles centra “Epidemioloģijas biļetenu” ir obligāta.