



LATVIJAS REPUBLIKAS VESELĪBAS MINISTRIJA

## SLIMĪBU PROFILAKSES UN KONTROLES CENTRS

Duntes iela 22, Rīga, LV-1005 • Tāl. 67501590 • Fakss 67501591 • E-pasts: info@spkc.gov.lv • Reģ. Nr. 90009756700

### EPIDEMIOLOĢIJAS BIĻETENS

Nr. 53 (1436)

2015. gada 15. decembrī

#### Pārskats par akūtu augšējo elpceļu infekciju (AAEI) un gripas\* izplatību 2015. gada 50. nedēļā Latvijā

2015. gada 50. nedēļā no monitoringā iesaistītajām ambulatorajām ārstniecības iestādēm (informācija saņemta no 69 ģimenes ārsta praksēm) tikai vienā tika reģistrēts viens klīniskais gripas gadījums (Rīgā). Vēršanās ambulatorajās iestādēs citu AAEI gadījumos salīdzinājumā ar 49. nedēļu samazinājusies par 10,4%.

#### Pacientu vēršanās pie ārsta AAEI, gripas un pneimoniju gadījumos Latvijā vidēji uz 100 000 iedzīvotājiem<sup>1</sup>

	Vecuma grupas	46.	47.	48.	49.	50.	Salīdzinot ar iepriekšējo nedēļu (%)
AAEI	Vidēji	887,1	784,9	894,8	960,2	860,8	-10,4
	0-4	5940,4	5459,2	5373,6	5362,2	4970,2	-7,3
	5-14	2385,7	2032,4	2776,7	2620,4	2797,6	6,8
	15-64	557,4	508,3	531,4	655,7	507,7	-22,6
	65 un >	70,6	131,5	141,1	182,1	121,4	-33,3
Gripa	Vidēji	0,0	0,0	2,9	1,0	1,0	0,0
	0-4	0,0	0,0	21,0	0,0	0,0	0,0
	5-14	0,0	0,0	20,0	0,0	0,0	0,0
	15-64	0,0	0,0	0,0	1,5	1,5	0,0
	65 un >	0,0	0,0	0,0	0,0	0,0	0,0
Pneimonija	Vidēji	18,3	14,8	11,6	13,7	19,2	39,9
	0-4	63,0	69,4	84,0	43,8	198,8	354,2
	5-14	10,0	43,2	40,1	20,7	10,4	-50,0
	15-64	14,4	8,8	4,3	13,2	10,6	-19,6
	65 un >	25,2	10,1	5,0	5,1	10,6	108,7

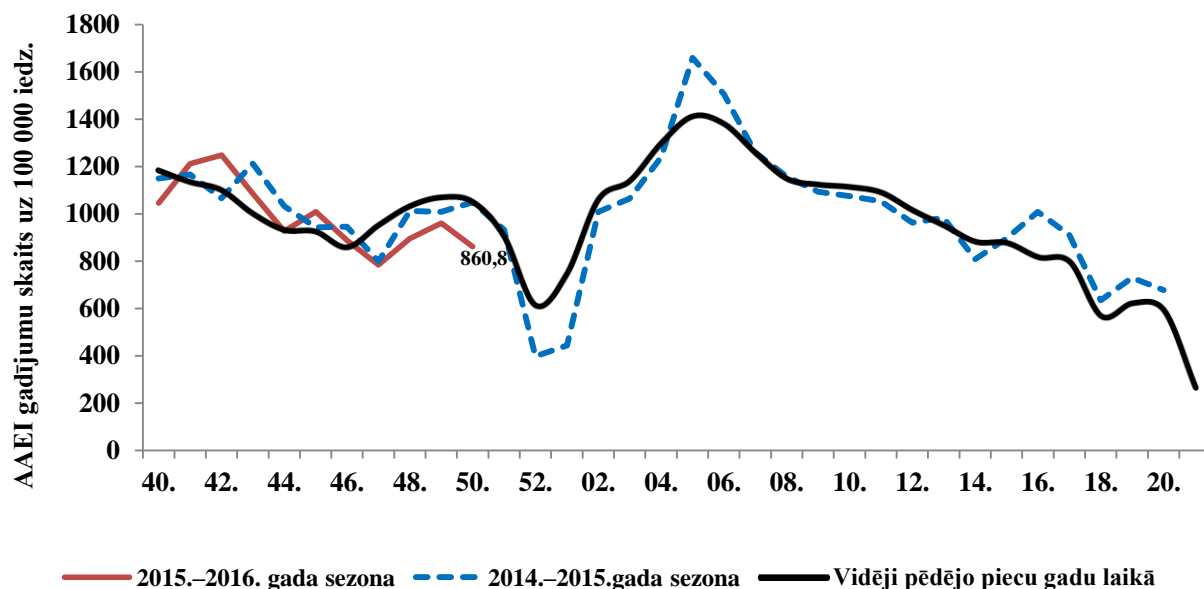
\*klīniskie gripas gadījumi monitoringā iekļautajās iestādēs

Vēršanās ambulatorajās iestādēs pneimoniju gadījumos 50. nedēļā palielinājusies par 39,9%, vidēji reģistrēti 19,2 gadījumi uz 100 000 iedzīvotājiem.

<sup>1</sup>Saslimstības līmenis, vai vēršanās pēc medicīniskas palīdzības nedēļas laikā, tiek aprēķināta pamatojoties uz pacientu skaitu, kas pirmo reizi sakarā ar patreizējo saslimšanas epizodi vērsušies pie ģimenes ārsta.

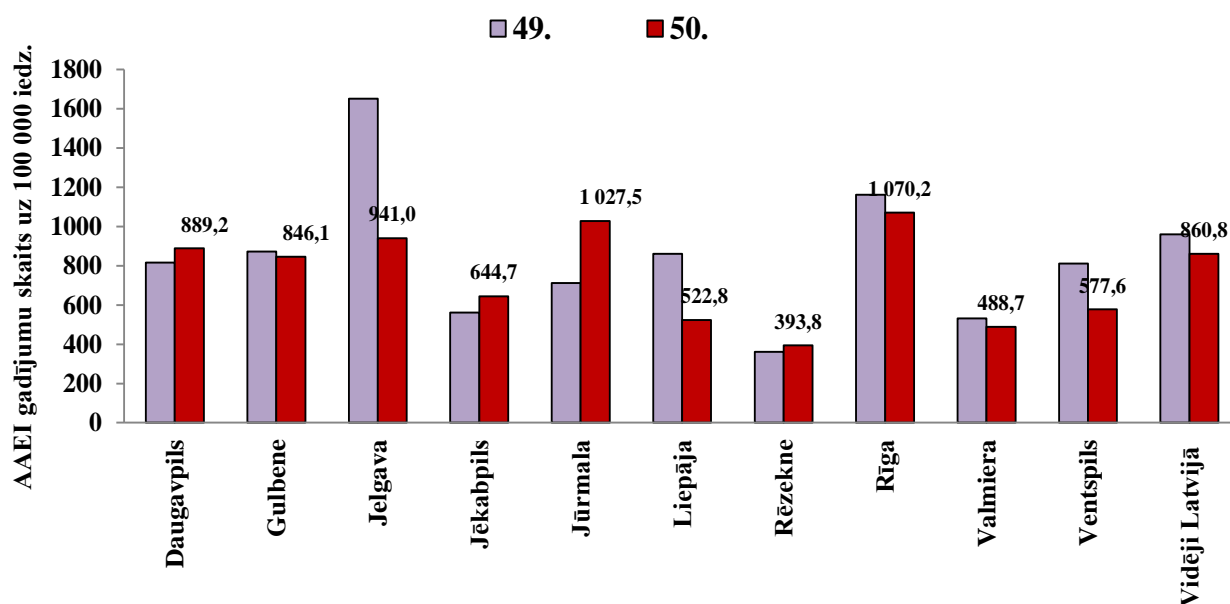
### Vēršanās ambulatorajās iestādēs AAEI gadījumos 2015.–2016. gada sezonā salīdzinājumā ar iepriekšējo sezonu rādītājiem

Pacientu vēršanās ambulatorajās monitoringa iestādēs akūto augšējo elpceļu infekciju gadījumos 2015. gada 50. nedēļā bijusi nedaudz zemāka nekā iepriekšējās sezonas rādītāji šajā laika periodā.



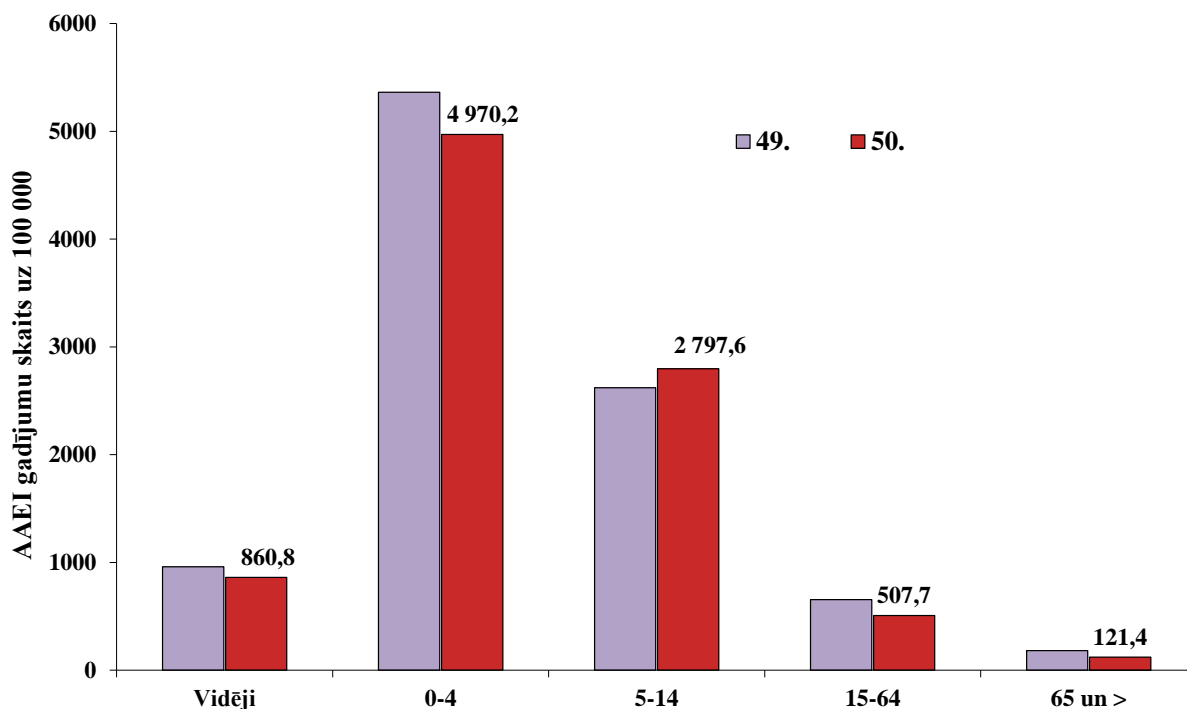
### AAEI atsevišķās monitoringa teritorijās

Ambulatoro apmeklējumu skaits AAEI gadījumos 50. nedēļā pieaudzis četrās no desmit monitoringā iekļautajām teritorijām. Rīgā, Jūrmalā, Jelgavā un Daugavpilī vēršanās AAEI gadījumos bijusi augstāka nekā vidēji Latvijā.



### AAEI atsevišķās vecuma grupās

Augstākā saslimstība ar AAEI reģistrēta bērniem 0–4 gadu vecuma grupā, taču, līdzīgi kā iepriekšējās nedēļās, tā nedaudz samazinājusies; tikai 5-14 vecuma grupā tika novērots saslimstības pieaugums.



### Par stacionētiem pacientiem

Par pacientiem stacionētiem gripas gadījumos 50. nedēļā netika ziņots. Kopš sezonas sākuma (2015. gada 40.nedēļa) stacionārās ārstniecības iestādes ziņojušas par pieciem pacientiem (43., 45. un 49. nedēļā) 15-64 gadu vecuma grupā, kuri hospitalizēti sakarā ar gripas infekciju.

### Vispārējās izglītības iestāžu apmeklējums

Vispārējās izglītības iestādes 50. nedēļā apmeklēja vidēji 92,7% skolēnu. Viszemākā apmeklētība bijusi Jelgavā (83,0%) un Gulbenē 83,4%).

Monitoringa pilsētas /nedēļas	Daugavpils	Gulbene	Jelgava	Jēkabpils	Jūrmala	Liepāja	Rēzekne	Rīga	Valmiera	Ventspils	Vidēji
46.	92,0	93,2	87,9	94,5	85,9	92,9	93,1	92,2	96,3	93,7	92,4
47.	91,9	89,8	77,8	86,8	89,1	91,8	93,4	91,7	95,2	93,8	91,6
48.	92,6	89,5	83,8	91,1	90,4	91,5	93,8	91,7	92,8	92,7	91,7
49.	92,4	90,5	83,9	91,3	94,7	92,0	91,7	91,2	96,3	92,3	91,7
50.	92,9	83,4	83,0	93,9	93,1	92,1	92,2	93,1	95,2	93,7	92,7
Salīdzinājumā ar 49.nedēļu (%)	0,5	-7,1	-0,9	2,5	-1,6	0,1	0,5	1,9	-1,0	1,4	1,0

### Pirmsskolas izglītības iestāžu apmeklējums

Pirmsskolas izglītības iestādes 50. nedēļā apmeklējuši vidēji 76,4% reģistrēto bērnu. Apmeklētības līmenis, salīdzinot ar 49. nedēļu, samazinājies par 0,9%.

Monitoringa pilsētas /nedēļas	Daugavpils	Gulbene	Jelgava	Jēkabpils	Jūrmala	Liepāja	Rēzekne	Rīga	Valmiera	Ventspils	Vidēji
46.	76,7	76,7	79,8	0,0	73,1	79,1	68,4	76,2	85,2	77,7	73,5
47.	72,6	62,9	72,6	66,9	67,8	78,0	70,4	70,2	79,4	71,9	71,4
48.	77,7	80,0	79,8	69,5	74,2	81,8	69,2	73,3	76,1	76,7	75,8
49.	81,2	75,2	83,7	72,6	73,1	79,5	72,4	74,6	82,6	78,8	77,3
50.	78,5	76,2	81,7	71,8	75,6	74,1	69,2	76,6	79,4	76,9	76,4
Salīdzinājumā ar 49.nedēļu (%)	-2,7	1,0	-2,0	-0,8	2,5	-5,4	-3,2	2,0	-3,2	-1,9	-0,9

### Respiratoro vīrusu cirkulācija

2015. gada 50. nedēļā SIA „Rīgas Austrumu klīniskās universitātes slimnīca” (RAKUS) stacionāra „Latvijas Infektoloģijas centrs” laboratorijā izmeklēti 64 personu klīniskie paraugi. Pozitīvo paraugu īpatsvars sastādījis 25%. Līdzīgi kā iepriekšējā nedēļā noteikts viens *A tipa* gripas vīruss.

Nedēļas	Izmeklēto paraugu skaits	A gripa	B gripa	Paragripa I	Paragripa II	Paragripa III	RSV	Adenovīrusi	Rinovīrusi	hMPV	Bokavīrusi	Koronavīrusi	Enterovīrusi	Pozitīvo paraugu skaits	Pozitīvo paraugu īpatsvars (%)	Gripas pozitīvo īpatsvars (%)	RSV pozitīvo īpatsvars (%)
40.	32			2		2	2							6	18,8	0,0	6,3
41.	45			1		3	6	5	1					16	35,6	0,0	13,3
42.	43			1		1	2	1	1					6	14,0	0,0	4,7
43.	55	1		2		1	2	8	1	1			1	17	30,9	1,8	3,6
44.	59	1		5		3	1	3						13	22,0	1,7	1,7
45.	50			4		2	1	2	2					11	22,0	0,0	2
46.	43			3			1	4	2					10	23,3	0,0	2,3
47.	36	1					7	6	2					16	44,4	2,8	19,4
48.	57			5		3	1	2	3					14	24,6	0,0	1,8
49.	65	1		1		3	6	4	1		1			17	26,2	1,5	9,2
50.	64	1		3			4	5			2		1	16	25,0	1,6	6,3
Kopā	549	5	0	27	0	18	33	40	13	1	3	0	2	142	25,9	0,9	6

### Secinājumi

2015. gada 50. nedēļā tika ziņots par vienu pacientu, kurš vērsies ar gripas klīniskiem simptomiem ambulatorajā monitoringa iestādē Rīgā. SIA RAKUDS stacionāra LIC laboratorijā noteikts viens gripas vīruss. Latvijā kopš sezonas sākuma (2015. gada 40. nedēļa) tiek novērota zema gripas aktivitāte – reģistrēti tikai sporādiskie gripas gadījumi.

## PVO Eiropas reģiona gripas uzraudzības tīkla ziņojums par 2015. gada 49. nedēļu

<http://www.flunewseurope.org/>.

Eiropas gripas uzraudzības tīkla dati par gripas un citu elpceļu infekciju izplatību tiek publicēti Eiropas Slimību profilakses un kontroles centra un Pasaules Veselības organizācijas vienotā interneta vietnē – „Flu News Europe”

### Epidemioloģiskie dati

2015. gada 49. nedēļā saņemtie dati (42 valstis) par ģeogrāfisku izplatību un gripas intensitāti kopumā norāda uz zemu gripas aktivitāti. Divpadsmit valstis un Lielbritānija (Ziemeļrija un Skotija) informēja par sporādiskiem gripas gadījumiem un trīspadsmit valstis un Lielbritānija (Skotija) ziņoja par gripas vīrusiem noteiktiem gripas uzraudzības tīkla ietvaros. Sajā sezonā līdz šim no *A tipa* ripas vīrusiem biežāk tiek noteikti *A/H1N1pdm* nekā *A/H3N2* un no *B tipa* gripas vīrusiem biežāk tiek noteikti *B/Victoria* nekā *B/Yamagata* līnijas vīrusi.

### Virusoloģijas dati

Gripas uzraudzības tīkla ietvaros izmeklēti 629 paraugi, tajā skaitā 4% paraugu bija noteikti gripas vīrusi.

### Gripas vīrusu noteikšana uzraudzības tīkla ietvaros

Vīrusa tips un apakštips	Noteikto vīrusu skaits	
	49. nedēļa	2015.–2016.gada sezona
<b>Gripa A</b>	20	90
A(H1N1)pdm09	14	50
A(H3N2)	1	18
A netipēts	5	22
<b>Gripa B</b>	<b>6</b>	<b>52</b>
B/Victoria līnija	1	9
B/Yamagata līnija	1	3
Nav zināma	4	40
<b>Noteikti vīrusi kopā (testēto paraugu skaits)</b>	<b>26 (629)</b>	<b>142 (6543)</b>

Ārpus gripas uzraudzības tīkla izmeklēti 7452 paraugi, no tiem 279 (3,7%) noteikti gripas vīrusi: 76 *A/H1N1pdm09*, 23 *A/H3N2*, 147 netipēti *A tipa* un 33 *B tipa* gripas vīrusi.

### Gripas vīrusu ģenētiskais raksturojums 2015. gada 40. – 49. nedēļā

Filoģenētiska grupa	Vīrusu skaits
<i>A(H1N1)pdm09 A/South Africa/3626/2013</i> (apakšgrupa 6B) <sup>a</sup>	41
<i>A(H3N2) A/Hong Kong/4801/2014</i> (apakšgrupa 3C.2a) <sup>a</sup>	15
<i>A(H3N2) A/Samara/73/2013</i> (apakšgrupa 3C.3) <sup>a</sup>	1
<i>B/Phuket/3073/2013</i> ( <i>Yamagata</i> līnijas celms 3) <sup>a</sup>	1
<i>B/Brisbane/60/2008</i> ( <i>Victoria</i> līnijas celms) <sup>b</sup>	5
<i>B/Hong Kong/514/2009</i> ( <i>Victoria</i> līnijas celms 1B) <sup>b</sup>	10

<sup>a</sup> Šīs ģenētiskās grupas satur vīrusus ar antigēniski līdzīgām īpašībām tiem vīrusiem, kuri iekļauti trīsvērtīgas gripas vakcīnas sastāvā (TIV) 2015.-2016. gada sezonai.

<sup>b</sup> Vīrusi abās šajās ģenētiskajās grupās pēc antigēniskām īpašībām ir līdzīgi vakcīnas komponentam (*B/Brisbane/60/2008*), kura tiek iekļauta četrvērtīgā (QIV) gripas vakcīnā 2015.-2016. gada sezonai.

### **Vīrusu jutība pret neiraminidāzes (NA) inhibitoriem**

2015.–2016. gada sezonā uz jutību pret antivīrusu preparātiem (NA inhibitoriem) izmeklēti septiņi *A(H3N2)* vīrusi, 15 *A(H1N1) pdm09* vīrusi un viens *B/Victoria* vīruss. Nevienam no izmeklētajiem vīrusiem, izmantojot molekulāro vai filoģenētisko raksturojumu, nav pierādīta samazināta jutība pret NA inhibitoriem.

### **Hospitalizācijas dati**

Kopš sezonas sākuma Īrija, Spānija, Zviedrija un Lielbritānija sniedza informāciju par 71 hospitalizētu pacientu, no kuriem 54 ievietoti intensīvās terapijas nodaļā (ITN), galvenokārt pacienti 15-64 gadu vecuma grupā.

Apstiprināta *A tipa* gripa 54 gadījumos, no kuriem 36 gadījumos noteikts *A tipa* gripas vīruss neptipēts. Trīspadsmit no ITN pacientiem noteikts *A/H1N1pdm09*, trijiem *A/H3N2*.

### **PVO globālā tīkla informācija par gripas izplatību citur pasaulē, 30.11.2015.**

[http://www.who.int/influenza/surveillance\\_monitoring/updates/latest\\_update\\_GIP\\_surveillance/en/](http://www.who.int/influenza/surveillance_monitoring/updates/latest_update_GIP_surveillance/en/)

Kopumā gripas aktivitāte abās Zemes puslodēs paliek zemā līmenī.

- Centrālā un Austrum Āzijā, Eiropā, Ziemeļu Āfrikā un Ziemeļamerikā gripas aktivitāte saglabājusies zemā līmenī - tiek reģistrēti sporādiskie gadījumi.
- Rietumu Āzijā, Bahreina, Omāna un Katara informēja par pieaugošu gripas aktivitāti saistībā ar *A/H1N1pdm09*.
- Āfrikas valstis ziņojušas par nelielu gripas gadījumu skaitu.
- Tropu valstīs Amerikā, Centrālamerikā un Karību jūras reģionā gripas aktivitāte saglabājas zemā līmenī, izņemot Kubu.
- Tropu Āzijas, Dienvidāzijas un Dienvidaustrumu Āzijas valstis ziņoja par zemu gripas aktivitāti, izņemot Indiju, Laosas Tautas Demokrātisko Republiku un Taizemi, kur turpinās *A/H1N1pdm* gripas vīrusa izplatība.
- Dienvidamerikas mērenā klimata joslās valstīs respiratoro vīrusu aktivitāte pēdējo nedēļu laikā samazinājusies; galvenokārt cirkulē *B tipa* gripas vīrusi. Nedaudzas valstis informējušas par svārstībām respiratoro saslimšanu izplatībā.
- Austrālijā un Dienvidāfrikā reģistrēti sporādiskie gripas gadījumi.

FluNet tika apkopota informācija, kura saņemta no 84 valstu, reģionu vai teritoriju Nacionālajiem gripas references centriem un citām laboratorijām (par periodu no 2015. gada 2. līdz 15. novembrim).

PVO (GISRS) laboratorijās testēti vairāk kā 75360 paraugi. No 1663 uz gripas vīrusiem pozitīvajiem paraugiem 1125 (67,6 %) paraugos noteikti *A tipa* gripas vīrusi un 538 (32,4%) *B tipa* gripas vīrusi.

No *A tipa* gripas vīrusiem 393 (48,5%) tipēti kā *A(H1N1)pdm09* un 417 (51,5%) kā *A(H3N2)*. No raksturotajiem *B tipa* gripas vīrusiem 168 (71,5 %) pieder *B-Yamagata* līnijai un 67 (28,5%) *B-Victoria* līnijai.

### **Pretgripas vakcīnas sastāvs Ziemeļu puslodē 2015.–2016. gada sezonā**

[http://www.who.int/influenza/vaccines/virus/recommendations/2015\\_16\\_north/en/](http://www.who.int/influenza/vaccines/virus/recommendations/2015_16_north/en/)

PVO rekomendējamais vakcīnas sastāvs 2015.-2016. gada sezonai Ziemeļu puslodē:

- *A/California/7/2009 (H1N1)pdm09-līdzīgs vīruss;*
- *A/Switzerland/9715293/2013 (H3N2)-līdzīgs vīruss;*
- *B/Phuket/3073/2013-līdzīgs vīruss*

Četru komponentu pretgripas vakcīnas sastāvā rekomendē izmantot divus *A tipa* un divus *B tipa* gripas vīrusu antigēnus (papildu trim minētajiem jāiekļauj *B/Brisbane/60/2008* līdzīgs vīruss).

Šajā sezonā vakcīnas sastāvā, līdzīgi kā iepriekšējās sezonas, *A/H1N1* komponentu pārstāv *A/California/7/2009 (H1N1)pdm09*-līdzīgs vīruss, taču divi citi komponenti – *A/H3N2* un *B* tipa ir atšķirīgi no pagājušās 2014.–2015. gada sezonas vakcīnas sastāvā iekļautajiem attiecīgo vīrusu antigēniem.

**Materiālu sagatavoja:** SLIMĪBU PROFILAKSES UN KONTROLES CENTRA Infekcijas slimību riska analīzes un profilakses departamenta Infekcijas slimību uzraudzības un imunizācijas nodaļas epidemioloģe Raina Nikiforova.

2015.-2016.gada AAEI un gripas monitoringa 50.nedēļā datus sniedza:

- 69 primārās veselības aprūpes ārsti (reģistrēto pacientu skaits 99098 jeb 5,0% no kopējā Latvijas iedzīvotāju skaita)
  - 11 stacionārās ārstniecības iestādes
  - 35 vispārējās izglītības iestādes
  - 36 pirmsskolas izglītības iestādes
- Izmantoti SIA Rīgas Austrumu klīniskās universitātes slimnīcas (RAKUS) stacionāra „Latvijas Infektoloģijas centrs” (LIC) laboratorijas dati.

**Pateicamies visiem monitoringa dalībniekiem par savlaicīgi un precīzi sniegtu informāciju.**

Datu pārpublicēšana un citēšana – atsauce uz Slimību profilakses un kontroles centra “Epidemioloģijas biļetenu” ir obligāta.