



SLIMĪBU PROFILAKSES UN KONTROLES CENTRS

Duntes iela 22, Rīga, LV-1005 • Tālr. 67501590 • Fakss 67501591 • E-pasts: info@spkc.gov.lv • Reģ. Nr. 90009756700

EPIDEMIOLOĢIJAS BIĻETENS

Nr. 56 (1439)

2015. gada 29. decembrī

Pārskats par gripas* un citu akūtu augšējo elpceļu infekciju (AAEI) izplatību 2015. gada 52. nedēļā Latvijā

2015. gada 52. nedēļā (trīs darba dienas) monitoringā iesaistītajās ambulatorajās ārstniecības iestādēs (informācija saņemta no 69 ģimenes ārsta praksēm) klīniskie gripas gadījumi netika reģistrēti. Vēršanās ambulatorajās iestādēs citu AAEI gadījumos salīdzinājumā ar 51. nedēļu samazinājusies par 57,3%.

Pacientu vēršanās pie ārsta AAEI, gripas un pneimoniju gadījumos Latvijā vidēji uz 100 000 iedzīvotājiem¹

	Vecuma grupas	48.	49.	50.	51.	52.	Salīdzinot ar iepriekšējo nedēļu (%)
AAEI	Vidēji	894,8	960,2	860,8	894,4	381,6	-57,3
	0-4	5373,6	5362,2	4970,2	6077,9	3180,9	-47,7
	5-14	2776,7	2620,4	2797,6	2349,3	790,3	-66,4
	15-64	531,4	655,7	507,7	525,9	228,6	-56,5
	65 un >	141,1	182,1	121,4	162,6	47,3	-70,9
Gripa	Vidēji	2,9	1,0	1,0	3,9	0,0	-100,0
	0-4	21,0	0,0	0,0	0,0	0,0	0,0
	5-14	20,0	0,0	0,0	20,2	0,0	-100,0
	15-64	0,0	1,5	1,5	3,0	0,0	-100,0
	65 un >	0,0	0,0	0,0	0,0	0,0	0,0
Pneimonija	Vidēji	11,6	13,7	19,2	17,8	6,0	-66,2
	0-4	84,0	43,8	198,8	105,9	0,0	-100,0
	5-14	40,1	20,7	10,4	20,2	31,2	54,7
	15-64	4,3	13,2	10,6	16,2	4,5	-72,4
	65 un >	5,0	5,1	10,6	0,0	0,0	0,0

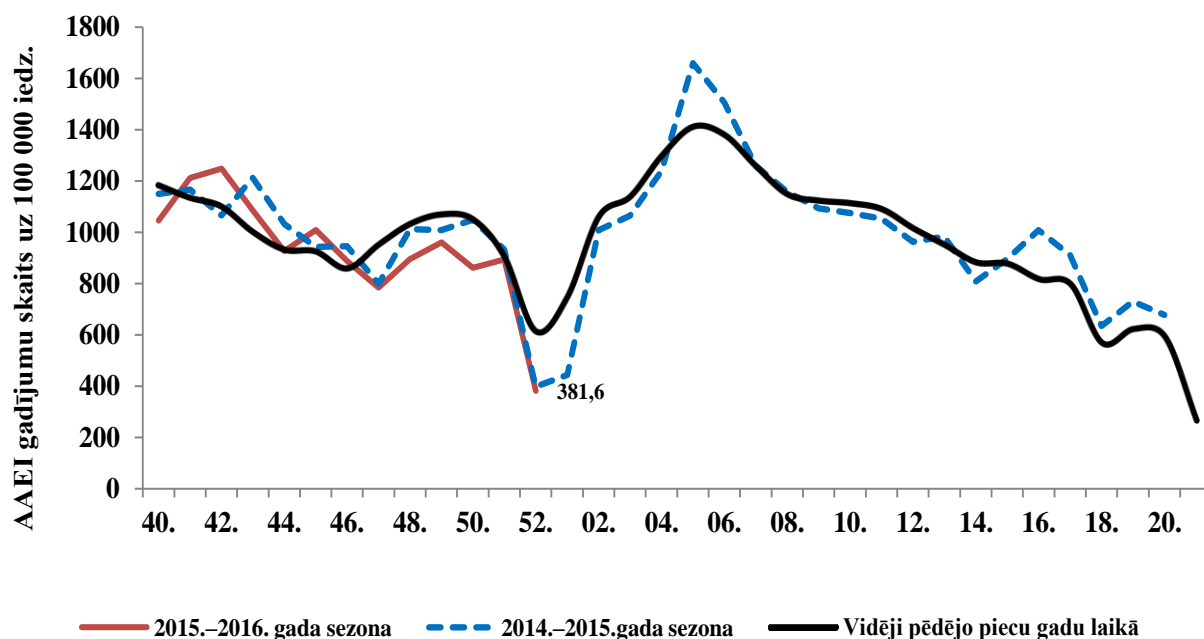
*klīniskie gripas gadījumi monitoringā iekļautajās iestādēs

Vēršanās ambulatorajās iestādēs pneimoniju gadījumos 52. nedēļā samazinājusies par 66,2%, vidēji reģistrēti 6,0 gadījumi uz 100 000 iedzīvotājiem.

¹Saslimstības līmenis, vai vēršanās pēc medicīniskas palīdzības nedēļas laikā, tiek aprēķināta pamatojoties uz pacientu skaitu, kas pirmo reizi sakarā ar patreizējo saslimšanas epizodi vērsušies pie ģimenes ārsta.

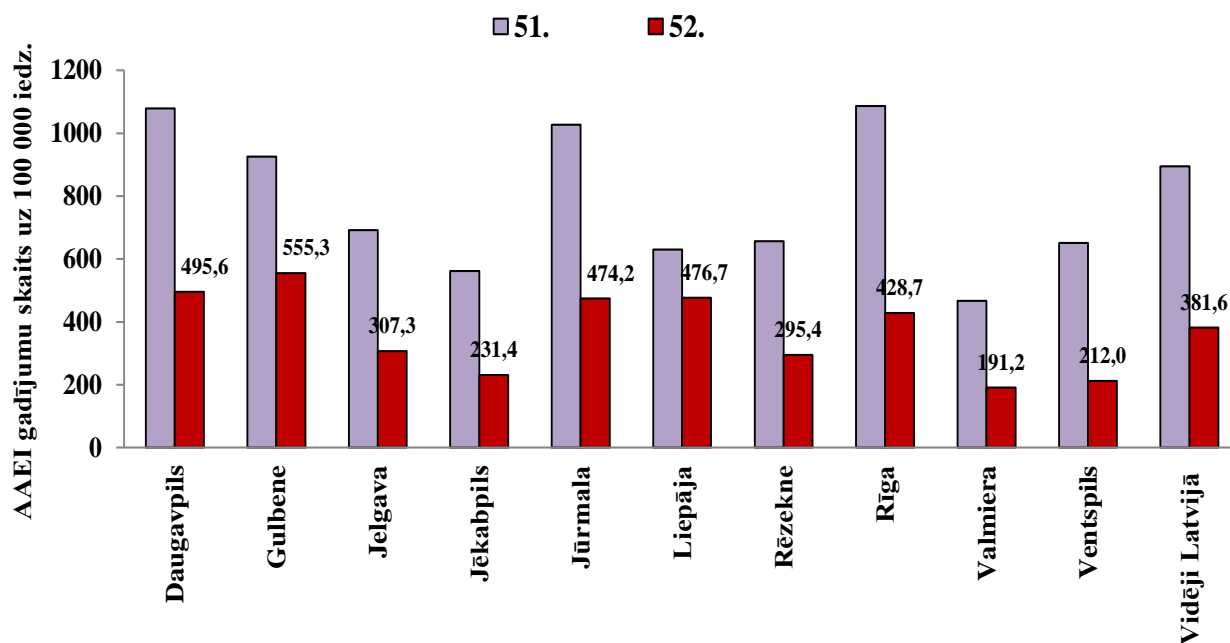
Vēršanās ambulatorajās iestādēs AAEI gadījumos 2015.–2016. gada sezonā salīdzinājumā ar iepriekšējo sezonu rādītājiem

Pacientu vēršanās ambulatorajās monitoringa iestādēs akūto augšējo elpceļu infekciju gadījumos 2015. gada 52. nedēļā bijusi līdzīga iepriekšējās sezonas rādītājiem šajā laika periodā.



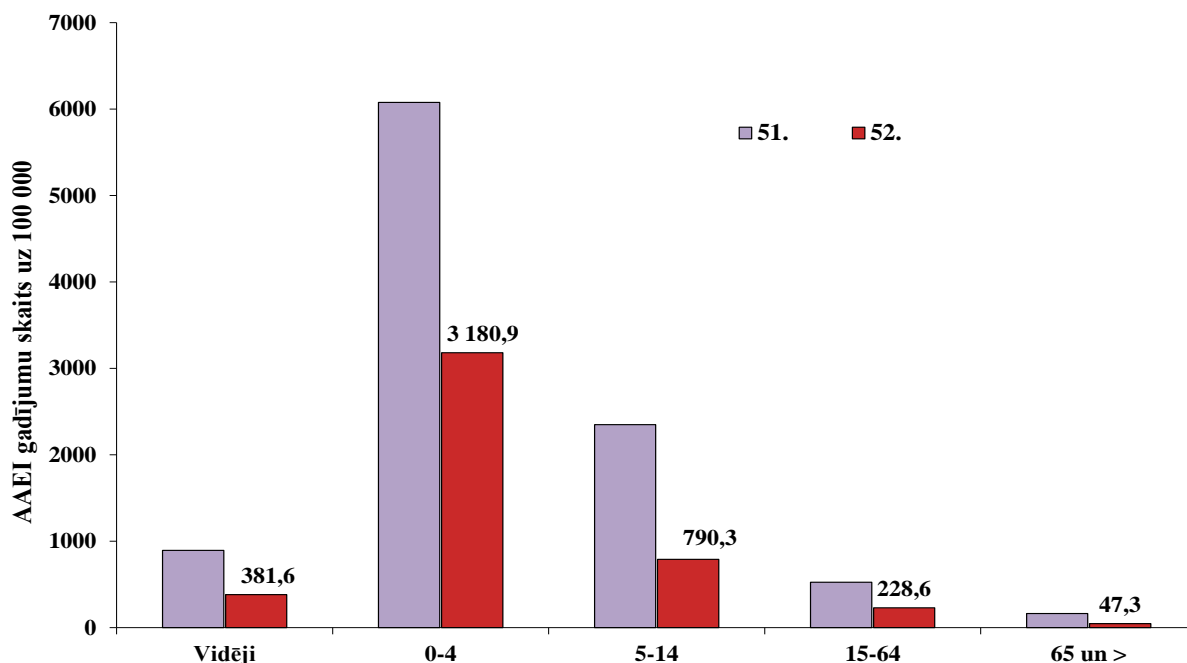
AAEI atsevišķās monitoringa teritorijās

Ambulatoro apmeklējumu skaits AAEI gadījumos 52. nedēļā (trīs darba dienas) samazinājies visās desmit monitoringā iekļautajās teritorijās. Daugavpilī, Gulbenē, Jūrmalā, Liepājā un Rīgā vēršanās AAEI gadījumos bijusi nedaudz augstāka nekā vidēji Latvijā.



AAEI atsevišķās vecuma grupās

Ambulatorajās iestādēs vēršušos skaits AAEI gadījumos samazinājies visās vecuma grupās.



Par stacionētiem pacientiem

Tika ziņots par vienu stacionētu pacientu saistībā ar gripas infekciju. Kopš sezonas sākuma (2015. gada 40. nedēļa) stacionārās ārstniecības iestādes ziņojušas par deviņiem pacientiem (43., 45. un 49., 51. un 52. nedēļā) dažādās vecuma grupās, kuri hospitalizēti sakarā ar gripas infekciju.

Vispārējās izglītības iestāžu apmeklējums

Pirms svētku 51. nedēļā apmeklējums vispārējās izglītības iestādēs bijis 92,8 %; 52. nedēļā skolās bija brīvlaiks.

Monitoringa pilsētas /nedēļas	Daugavpils	Gulbene	Jelgava	Jēkabpils	Jūrmala	Liepāja	Rēzekne	Rīga	Valmiera	Ventspils	Vidēji
48.	92,6	89,5	83,8	91,1	90,4	91,5	93,8	91,7	92,8	92,7	91,7
49.	92,4	90,5	83,9	91,3	94,7	92,0	91,7	91,2	96,3	92,3	91,7
50.	92,9	83,4	83,0	93,9	93,1	92,1	92,2	93,1	95,2	93,7	92,7
51.	92,7	95,4	85,6	94,8	96,5	91,9	94,3	92,3	96,8	92,9	92,8
52.	brīvlaiks										

Pirmsskolas izglītības iestāžu apmeklējums

Pirmsskolas izglītības iestādes 51. nedēļā apmeklējuši vidēji 76,0% reģistrēto bērnu; 52. nedēļā ceturtdiena bija svētku diena.

Monitoringa pilsētas /nedēļas	Daugavpils	Gulbene	Jelgava	Jēkabpils	Jūrmala	Liepāja	Rēzekne	Rīga	Valmiera	Ventspils	Vidēji
48.	77,7	80,0	79,8	69,5	74,2	81,8	69,2	73,3	76,1	76,7	75,8
49.	81,2	75,2	83,7	72,6	73,1	79,5	72,4	74,6	82,6	78,8	77,3
50.	78,5	76,2	81,7	71,8	75,6	74,1	69,2	76,6	79,4	76,9	76,4
51.	79,9	75,2	83,3	74,4	69,2	71,5	77,2	76,0	87,1	75,4	76,0
52.	ceturtdien brīvdiena										

Respiratoro vīrusu cirkulācija

2015. gada 52. nedēļā SIA „Rīgas Austrumu klīniskās universitātes slimnīca” (RAKUS) stacionāra „Latvijas Infektoloģijas centrs” (LIC) laboratorijā izmeklēti 61 personas klīniskie paraugi. Pozitīvo paraugu īpatsvars uz gripas vīrusiem sastādījis 3,3%. Noteikts viens *A tipa* (pacients 30-64 gadu vecuma grupā) un viens *B tipa* gripas vīruss (pacients vecumā virs 65 gadiem).

Nedēļas	Izmeklēto paraugu skaits	A gripa	B gripa	Paragripa I	Paragripa II	Paragripa III	RSV	Adenovīrusi	Rinovīrusi	hMPV	Bokavīrusi	Koronavīrusi	Enterovīrusi	Pozitīvo paraugu skaits	Pozitīvo paraugu īpatsvars (%)	Gripas pozitīvo īpatsvars (%)	RSV pozitīvo īpatsvars (%)
40.	32			2		2	2							6	18,8	0,0	6,3
41.	45			1		3	6	5	1					16	35,6	0,0	13,3
42.	43			1		1	2	1	1					6	14,0	0,0	4,7
43.	55	1		2		1	2	8	1	1			1	17	30,9	1,8	3,6
44.	59	1		5		3	1	3						13	22,0	1,7	1,7
45.	50			4		2	1	2	2					11	22,0	0,0	2
46.	43			3			1	4	2					10	23,3	0,0	2,3
47.	36	1					7	6	2					16	44,4	2,8	19,4
48.	57			5		3	1	2	3					14	24,6	0,0	1,8
49.	65	1		1		3	6	4	1		1			17	26,2	1,5	9,2
50.	64	1		3			4	5			2		1	16	25,0	1,6	6,3
51.	67	2	1	1	1	3	3	3						14	20,9	4,5	4,5
52.	61	1	1	1		3	8	3						17	27,9	3,3	13,1
Kopā	677	8	2	29	1	24	44	46	13	1	3	0	2	173	25,6	1,5	6,5

Secinājumi

Kopš sezonas sākuma (2015. gada 40. nedēļa) tiek novērota zema gripas aktivitāte, taču pēdējās nedēļās sporādisku gripas gadījumu skaits nedaudz palielinājies.

2015. gada 52. nedēļā ambulatorajās iestādēs, kuras piedalās gripas monitoringā, gripas gadījumi netika reģistrēti.

SIA RAKUS stacionāra LIC laboratorijā 52. nedēļā noteikti divi (viens *A* un viens *B tipa*) gripas vīrusi.

PVO Eiropas reģiona gripas uzraudzības tīkla ziņojums par 2015. gada 51. nedēļu

<http://www.flunewseurope.org/>.

Eiropas gripas uzraudzības tīkla dati par gripas un citu elpceļu infekciju izplatību tiek publicēti Eiropas Slimību profilakses un kontroles centra un Pasaules Veselības organizācijas vienotā interneta vietnē – „Flu News Europe”

Epidemioloģiskie dati

2015. gada 51. nedēļā saņemtie dati (34 valstis) par ģeogrāfisku izplatību un gripas intensitāti kopumā norāda uz zemu gripas aktivitāti. No 34 valstīm par zemu gripas aktivitāti ziņojušas 33 valstis un Nīderlande – par vidējo intensitāti. Septiņpadsmit valstis informējušas par sporādiskiem gripas gadījumiem, Nīderlande par reģionālu un Zviedrija par gripas plašu ģeogrāfisku izplatību.

Šajā sezonā no *A tipa* gripas vīrusiem biežāk tiek noteikti *A/H1N1pdm* nekā *A/H3N2*, un no *B tipa* gripas vīrusiem biežāk tiek noteikti *B/Victoria* nekā *B/Yamagata* līnijas vīrusi.

Virusoloģijas dati

Gripas uzraudzības tīkla ietvaros izmeklēti 593 paraugi, tajā skaitā 11% paraugu bija noteikti gripas vīrusi, salīdzinot ar iepriekšējo nedēļu (6%), gripas vīrusu izplatība ir pieaugusi.

Gripas vīrusu noteikšana uzraudzības tīkla ietvaros

Vīrusa tips un apakštīps	Noteikto vīrusu skaits	
	51. nedēļa	2015.–2016.gada sezona
Gripa A	54	199
A(H1N1)pdm09	40	128
A(H3N2)	6	34
A netipēts	8	37
Gripa B	14	85
B/Victoria līnija	1	10
B/Yamagata līnija	0	5
Nav zināma	13	70
Noteikti vīrusi kopā (testēto paraugu skaits)	68 (593)	284 (8442)

Ārpus gripas uzraudzības tīkla izmeklēti 4063 paraugi, no tiem 482 (12%) noteikti gripas vīrusi: 129 *A/H1N1pdm09*, 28 *A/H3N2*, 272 netipēti *A tipa* un 53 *B tipa* gripas vīrusi, kuru celms nav noteikts.

Hospitalizācijas dati

No piecām valstīm, kas ziņo par hospitalizētiem pacientiem, divas (Īrija un Zviedrija) 51. nedēļā informējušas par 15 stacionētiem pacientiem.

Kopš sezonas sākuma Somija, Īrija, Spānija, Zviedrija un Lielbritānija sniedza informāciju par 115 hospitalizētiem pacientiem, no kuriem 76 ievietoti intensīvās terapijas nodaļās (ITN).

ITN pacientiem noteikti gripas vīrusi: 44 *A tipa* (apakštīps nav noteikts), 21 *A/H1N1pdm09*, četri *A/H3N2* un septiņi *B tipa* gripa. *A/H3N2* vīrusi noteikti vecākā gājuma pacientiem (>65 gadi).

Gripas vīrusu ģenētiskais raksturojums 2015. gada 40. – 51. nedēļā

Filoģenētiska grupa	Vīrusu skaits
<i>A(H1N1)pdm09 A/South Africa/3626/2013</i> (apakšgrupa 6B) ^a	74
<i>A(H3N2) A/Hong Kong/4801/2014</i> (apakšgrupa 3C.2a) ^a	19
<i>A(H3N2) A/Samara/73/2013</i> (apakšgrupa 3C.3) ^a	1
<i>B/Phuket/3073/2013</i> (<i>Yamagata</i> līnijas celms 3) ^a	2
<i>B/Brisbane/60/2008</i> (<i>Victoria</i> līnijas celms) ^b	5
<i>B/Hong Kong/514/2009</i> (<i>Victoria</i> līnijas celms 1B) ^b	12

^a Šīs ģenētiskās grupas satur vīrusus ar antigēniski līdzīgām īpašībām tiem vīrusiem, kuri iekļauti trīsvērtīgas gripas vakcīnas sastāvā (TIV) 2015.-2016. gada sezonai.

^b Vīrusi abās šajās ģenētiskajās grupās pēc antigēniskām īpašībām ir līdzīgi vakcīnas komponentam (*B/Brisbane/60/2008*), kura tiek iekļauta četrvērtīgā (QIV) gripas vakcīnā 2015.-2016. gada sezonai.

Vīrusu jutība pret neiraminidāzes (NA) inhibitoriem

2015.–2016. gada sezonā sešās valstīs uz jutību pret antivirūsu preparātiem (NA inhibitori) izmeklēti 17 *A(H3N2)*, 85 *A(H1N1) pdm09* vīrusi, četri *B/Victoria* un viens *B/Yamagata* vīruss. Nevienam no izmeklētajiem vīrusiem, izmantojot molekulāro vai filoģenētisko raksturojumu, nav pierādīta samazināta jutība pret NA inhibitoriem.

PVO globālā tīkla informācija par gripas izplatību citur pasaulē, 14.12.2015.

http://www.who.int/influenza/surveillance_monitoring/updates/latest_update_GIP_surveillance/en/

Kopumā gripas aktivitāte abās Zemes puslodēs paliek zemā līmenī.

- Dažās valstīs Centrālā Āzijā un Ziemeļu Eiropā tika novērots neliels pieaugums
- Austrumu Āzijā, Ziemeļu Āfrikā un Ziemeļamerikā gripas aktivitāte saglabājusies zemā līmenī.
- Rietumu Āzijā, Omāna informēja par pieaugošu gripas aktivitāti saistībā ar *A/H1N1pdm09* un *B tipa* gripas vīrusiem; Bahreinā gripas aktivitāte samazinājusies.
- Āfrikas tropu valstis ziņojušas par nelielu gripas gadījumu skaitu.
- Tropu valstīs Amerikā, Centrālamerikā un Karību jūras reģionā gripas aktivitāte saglabājas zemā līmenī, izņemot Kolumbiju, Kosta Riku un Nikaragvu.
- Tropu Āzijas, Dienvidāzijas un Dienvidaustrumu Āzijas valstis ziņoja par zemu gripas aktivitāti, izņemot Taizemi, kur turpinās *B tipa* gripas vīrusa izplatība. Irāna informējusi par gripas *A/H1N1pdm09* vīrusa izplatības pieaugumu.
- Dienvidu puslodes mērenā klimata joslas valstīs respiratoro vīrusu aktivitāte pēdējo nedēļu laikā samazinājusies; galvenokārt cirkulē *A/H3N2* un *B tipa* gripas vīrusi.

FluNet tika apkopota informācija, kura saņemta no 79 valstu, reģionu vai teritoriju Nacionālajiem gripas references centriem un citām laboratorijām (par periodu no 2015. gada 16. līdz 29. novembrim).

PVO (GISRS) laboratorijās testēti vairāk kā 52160 paraugi. No 1615 uz gripas vīrusiem pozitīvajiem paraugiem 1162 (72 %) paraugos noteikti *A tipa* gripas vīrusi un 453 (28%) *B tipa* gripas vīrusi.

No *A tipa* gripas vīrusiem 408 (42,7%) tipēti kā *A(H1N1)pdm09* un 548 (57,3%) kā *A(H3N2)*. No raksturotajiem *B tipa* gripas vīrusiem 182 (74,9 %) pieder *B-Yamagata* līnijai un 61 (25,1%) *B-Victoria* līnijai.

Pretgripas vakcīnas sastāvs Ziemeļu puslodē 2015.–2016. gada sezonā
http://www.who.int/influenza/vaccines/virus/recommendations/2015_16_north/en/

PVO rekomendējama vakcīnas sastāvs 2015.-2016. gada sezonai Ziemeļu puslodē:

- *A/California/7/2009 (H1N1)pdm09-līdzīgs vīruss;*
- *A/Switzerland/9715293/2013 (H3N2)-līdzīgs vīruss;*
- *B/Phuket/3073/2013-līdzīgs vīruss*

Četru komponentu pretgripas vakcīnas sastāvā rekomendē izmantot divus *A tipa* un divus *B tipa* gripas vīrusu antigēnus (papildu trim minētajiem jāiekļauj *B/Brisbane/60/2008* līdzīgs vīruss).

Šajā sezonā vakcīnas sastāvā, līdzīgi kā iepriekšējās sezonas, *A/H1N1* komponentu pārstāv *A/California/7/2009 (H1N1)pdm09-līdzīgs vīruss*, taču divi citi komponenti – *A/H3N2* un *B tipa* ir atšķirīgi no pagājušās 2014.–2015. gada sezonas vakcīnas sastāvā iekļautajiem attiecīgo vīrusu antigēniem.

Materiālu sagatavoja: SLIMĪBU PROFILAKSES UN KONTROLES CENTRA Infekcijas slimību riska analīzes un profilakses departamenta Infekcijas slimību uzraudzības un imunizācijas nodaļas epidemioloģe Raina Nikiforova.

2015.-2016.gada AAEI un gripas monitoringa 52.nedēļā datus sniedza:

- 69 primārās veselības aprūpes ārsti (reģistrēto pacientu skaits 100114 jeb 5,0% no kopējā Latvijas iedzīvotāju skaita)
 - 11 stacionārās ārstniecības iestādes
- Izmantoti SIA Rīgas Austrumu klīniskās universitātes slimnīcas (RAKUS) stacionāra „Latvijas Infektoloģijas centrs” (LIC) laboratorijas dati.

Pateicamies visiem monitoringa dalībniekiem par savlaicīgi un precīzi sniegtu informāciju.

Datu pārpublicēšana un citēšana – atsauce uz Slimību profilakses un kontroles centra “Epidemioloģijas biļetenu” ir obligāta.