



## SLIMĪBU PROFILAKSES UN KONTROLES CENTRS

Duntes iela 22, Rīga, LV-1005 • Tālr. 67501590 • Fakss 67501591 • E-pasts: info@spkc.gov.lv • Reģ. Nr. 90009756700

### EPIDEMIOLOĢIJAS BIĻETENS

Nr. 6 (1447)

2016. gada 8. februārī

#### Pārskats par gripas\* un citu akūtu augšējo elpceļu infekciju (AAEI) izplatību 2016. gada 5. nedēļā Latvijā

2016. gada 5. nedēļā monitoringā iesaistītajās ambulatorajās ārstniecības iestādēs (informācija saņemta no 71 ģimenes ārsta prakses) reģistrēts 221 gripas gadījums – vidēji 216,3 gadījumi uz 100 000 iedzīvotājiem. Gripas intensitāte palielinājusies vidēji par 38,8 %.

Vēršanās ambulatorajās iestādēs citu AAEI gadījumos salīdzinājumā ar 4. nedēļu palielinājusies vidēji par 7,5%; tikai 65 un> vecuma grupā novērots samazinājums.

#### Pacientu vēršanās pie ārsta AAEI, gripas un pneimoniju gadījumos Latvijā vidēji uz 100 000 iedzīvotājiem<sup>1</sup>

|            | Vecuma grupas | 01.    | 02.    | 03.    | 04.    | 06.    | Salīdzinot ar iepriekšējo nedēļu (%) |
|------------|---------------|--------|--------|--------|--------|--------|--------------------------------------|
| AAEI       | Vidēji        | 983,7  | 1039,2 | 1271,4 | 1234,2 | 1326,3 | 7,5                                  |
|            | 0-4           | 5823,8 | 5751,5 | 6822,0 | 5857,6 | 6981,8 | 19,2                                 |
|            | 5-14          | 2073,0 | 2826,8 | 3648,8 | 3967,3 | 4049,7 | 2,1                                  |
|            | 15-64         | 737,3  | 711,9  | 863,6  | 794,0  | 890,4  | 12,1                                 |
|            | 65 un >       | 123,1  | 151,2  | 166,3  | 245,5  | 192,2  | -21,7                                |
| Gripa      | Vidēji        | 5,9    | 29,9   | 61,6   | 155,8  | 216,3  | 38,8                                 |
|            | 0-4           | 21,2   | 167,9  | 125,9  | 464,2  | 590,9  | 27,3                                 |
|            | 5-14          | 10,1   | 20,0   | 80,2   | 188,4  | 642,2  | 240,8                                |
|            | 15-64         | 5,9    | 30,3   | 66,4   | 156,0  | 189,2  | 21,3                                 |
|            | 65 un >       | 0,0    | 0,0    | 20,2   | 64,0   | 15,2   | -76,3                                |
| Pneimonija | Vidēji        | 24,4   | 21,2   | 27,9   | 28,7   | 29,4   | 2,3                                  |
|            | 0-4           | 275,3  | 167,9  | 105,0  | 198,9  | 284,5  | 43,0                                 |
|            | 5-14          | 0,0    | 50,1   | 30,1   | 41,9   | 0,0    | -100,0                               |
|            | 15-64         | 10,2   | 13,0   | 27,4   | 21,6   | 20,5   | -5,0                                 |
|            | 65 un >       | 25,6   | 0,0    | 10,1   | 5,3    | 15,2   | 184,4                                |

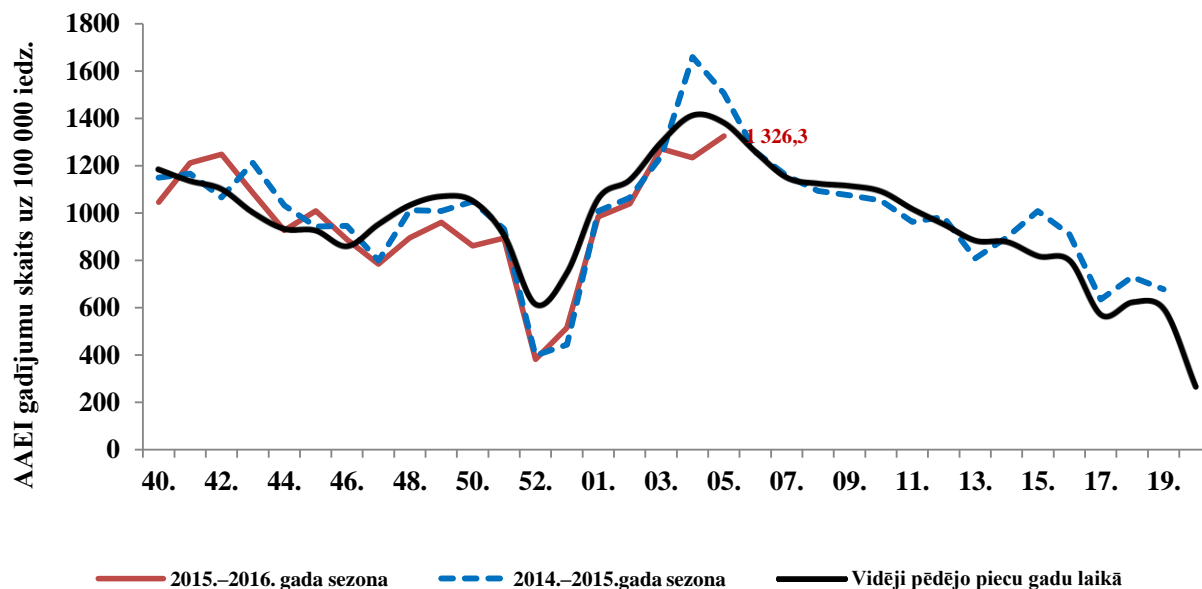
\*klīniskie gripas gadījumi monitoringā iekļautajās iestādēs

Vēršanās ambulatorajās iestādēs pneimoniju gadījumos 5. nedēļā palielinājusies par 2,3%, vidēji reģistrēti 29,4 gadījumi uz 100 000 iedzīvotājiem. Visaugstākā saslimstība ar pneimonijām bijusi bērniem 0–4 gadu vecumā grupā. Ievērojams pieaugums novērots 65 un> vecuma grupā.

<sup>1</sup>Saslimstības līmenis, vai vēršanās pēc medicīniskas palīdzības nedēļas laikā, tiek aprēķināta pamatojoties uz pacientu skaitu, kas pirmo reizi sakarā ar patreizējo saslimšanas epizodi vērsušies pie ģimenes ārsta.

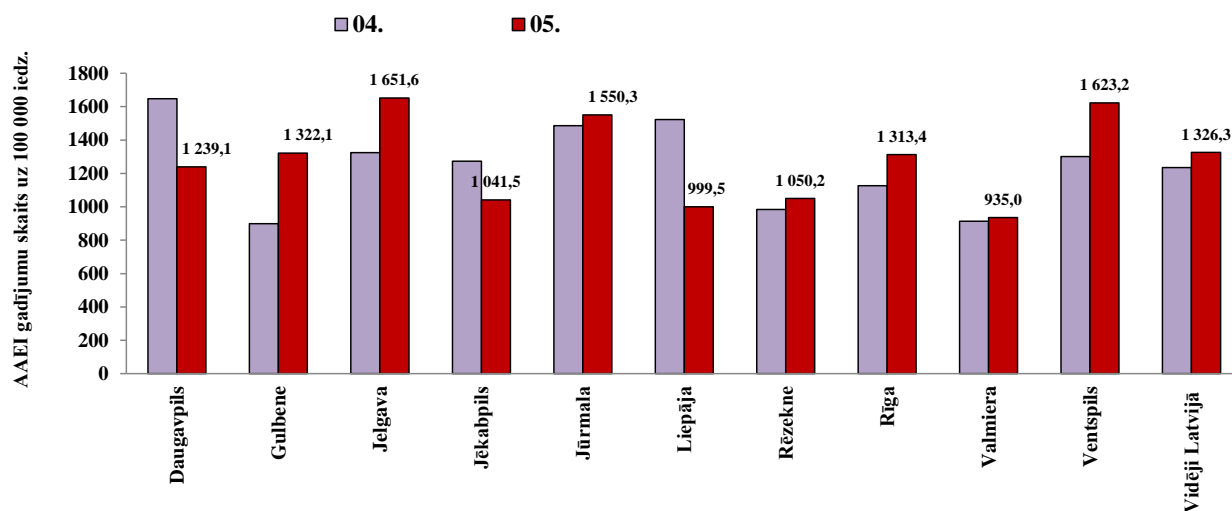
### Vēršanās ambulatorajās iestādēs AAEI gadījumos 2015.–2016. gada sezonā salīdzinājumā ar iepriekšējo sezonu rādītājiem

Pacientu vēršanās ambulatorajās iestādēs akūto augšējo elpceļu infekciju gadījumos 2016. gada 5. nedēļā bijusi nedaudz zemāka nekā vidēji iepriekšējās sezonās šajā laika periodā.



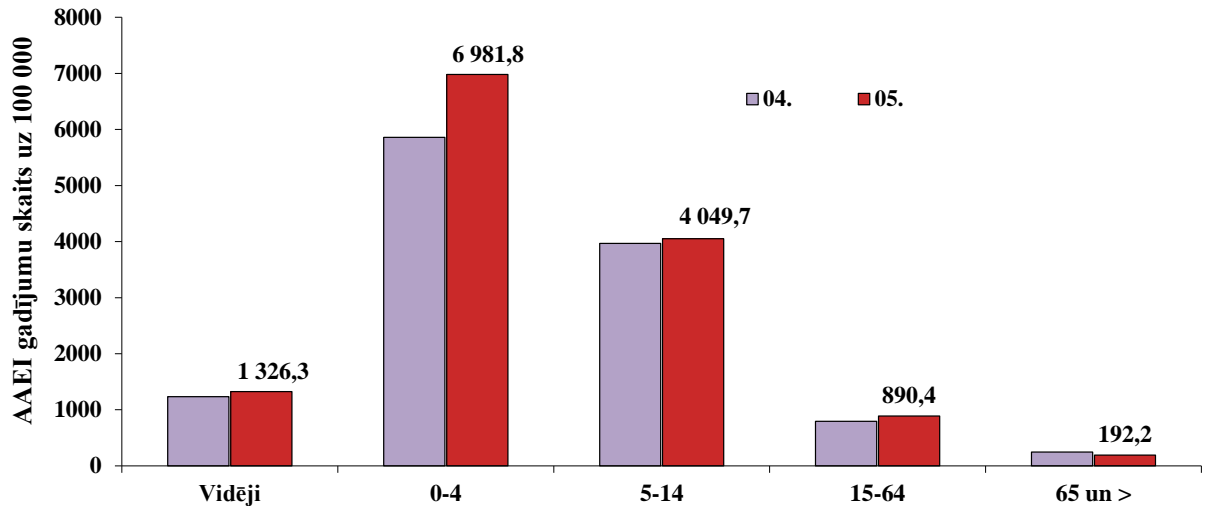
### AAEI atsevišķās monitoringa teritorijās

Ambulatoro apmeklējumu skaits AAEI gadījumos 5. nedēļā palielinājies septiņās monitoringā iekļautajās teritorijās. Jelgavā, Jūrmalā un Ventspilī vēršanās AAEI gadījumos bijusi augstāka nekā vidēji Latvijā.



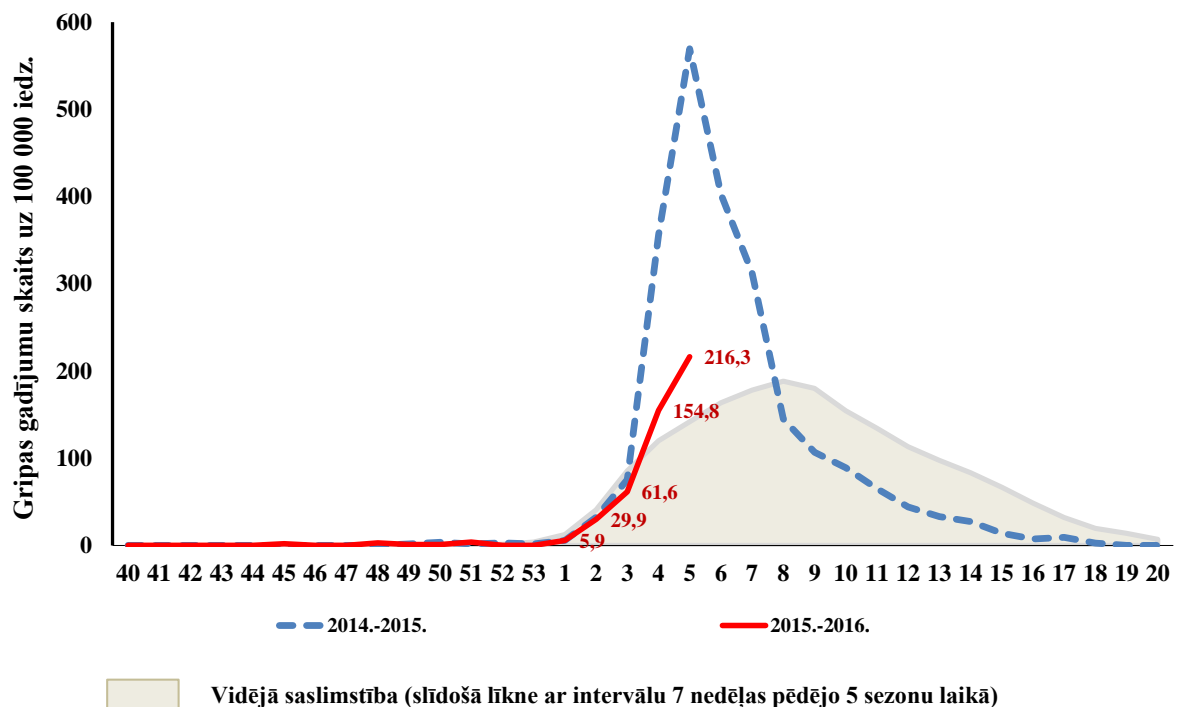
### AAEI atsevišķās vecuma grupās

Ambulatorajās iestādēs AAEI gadījumos vērsušos pacientu skaits, salīdzinot ar 4. nedēļu, ievērojami palielinājies 0 – 4 un 15 – 64 gadu vecuma grupā, attiecīgi par 19,2% un 12,1%.



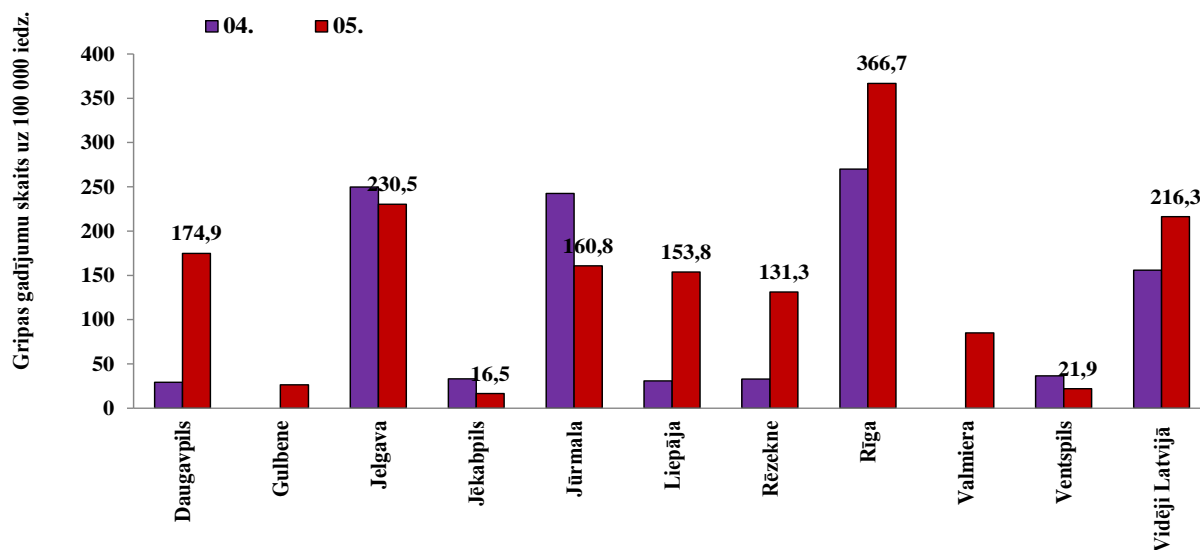
### Vēršanās ambulatorajās iestādēs gripas gadījumos 2015.–2016. gada sezonā un iepriekšējo sezonu rādītāji

Pacientu vēršanās ambulatorajās monitoringa iestādēs gripas gadījumos 2016. gada 5. nedēļā bijusi zemāka nekā iepriekšējā 2014.–2015. gada sezonā šajā laika periodā.



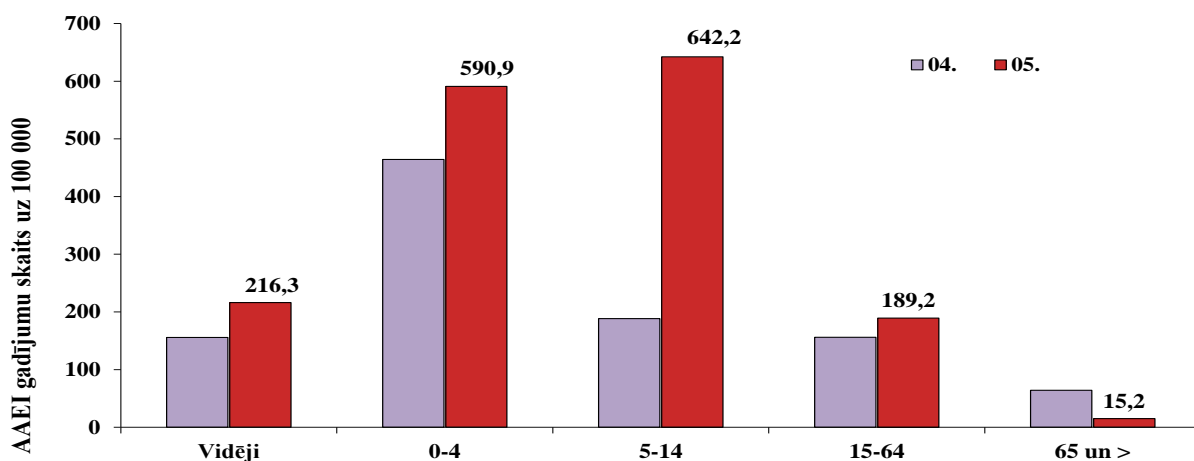
### Gripa atsevišķās monitoringa teritorijās

Pacienti, kuri 5. nedēļā bija vērsušies ambulatorajās iestādēs gripas gadījumos, reģistrēti visās desmit monitoringā iekļautajās teritorijās. Rīgā gripas intensitāte bijusi visaugstākā un tā pārsniegusi 366 gadījumus uz 100 000 iedzīvotājiem.



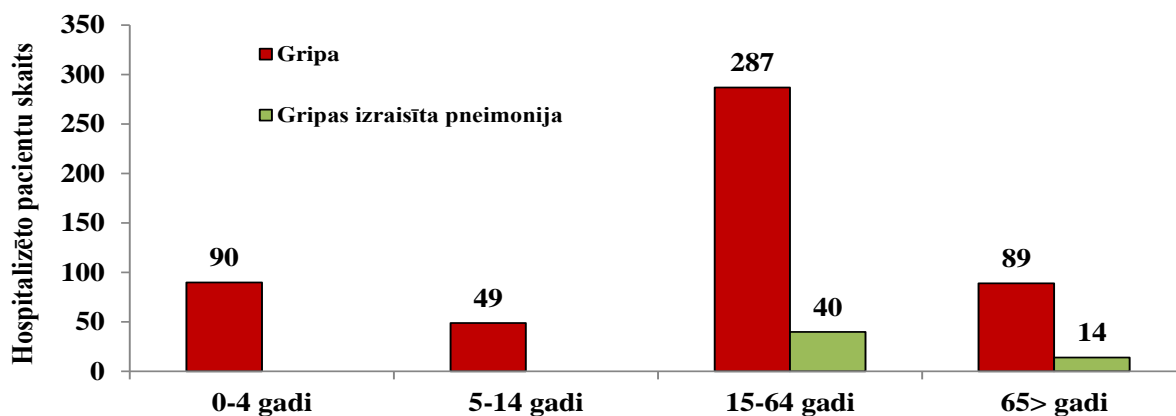
### Gripa atsevišķās vecuma grupās

Ambulatorajās iestādēs gripas gadījumos vērsušos pacientu skaits pieaudzis gandrīz visās vecuma grupās, izņemot 65 un > vecuma grupu. Visaugstākā saslimstība bijusi bērniem 5–14 gadu vecuma grupā.

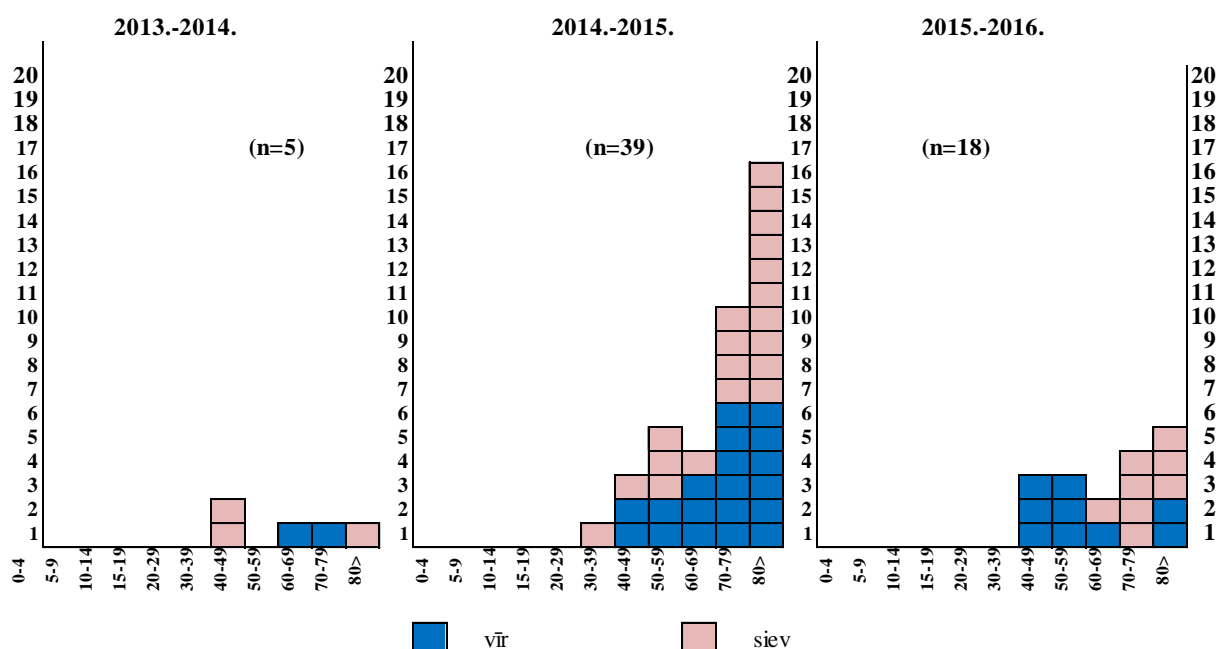


### Par stacionētiem pacientiem

Vienpadsmit slimnīcas ir ziņojušas par 195 stacionētiem gripas pacientiem (Rīgā, Daugavpilī, Jēkabpilī, Liepājā, Valmierā, Ventspilī, Gulbenē un Rēzeknē) un 12 pacientiem gripas izraisītās pneimonijas gadījumos (Rīgā, Jelgavā un Valmierā). Kopš sezonas sākuma šajās stacionārajās iestādēs ievietoti 515 pacienti gripas un 54 pacienti gripas pneimonijas gadījumos.



## Letālo gadījumu skaits 2015.-2016. gada un divās iepriekšējās sezonās



Kopš gripas epidēmijas sākuma saņemti paziņojumi par 18 nāves gadījumiem no gripas komplikācijām (t.sk. pieci ziņojumi 5. nedēļā); nāves datumi – no 07.01 līdz 03.02.2016. Visos gadījumos, izņemot vienu (klīniski), apstiprināta *A tipa* gripa, t.sk. piecos gadījumos vīruss tipēts kā *A/H1pdm*; visi pacienti ar hroniskām saslimšanām – hroniska sirds saslimšana, elpceļu saslimšanas, cukura diabēts, onkoloģiska saslimšana, adipozitāte un citas. Neviens no pacientiem, par kuriem noskaidrots vakcinācijas statuss (divpadsmit pacienti), nebija vakcinēts pret gripu.

### Vispārējās izglītības iestāžu apmeklējums

2016. gada 5. nedēļā skolu pameklēja vidēji 87,9% skolēnu.

| Monitoringa pilsētas /nedēļas  | Daugavpils | Gulbene | Jelgava | Jēkabpils | Jūrmala | Liepāja | Rēzekne | Rīga | Valmiera | Ventspils | Vidēji      |
|--------------------------------|------------|---------|---------|-----------|---------|---------|---------|------|----------|-----------|-------------|
| 01.                            | 63,7       | 89,8    | 86,3    | 83,6      | 94,7    | 88,8    | 85,2    | 82,8 | 80,4     | 90,8      | <b>84,3</b> |
| 02.                            | 91,9       | 91,5    | 76,0    | 91,5      | 90,8    | 86,5    | 83,5    | 89,6 | 93,4     | 90,2      | <b>89,2</b> |
| 03.                            | 91,4       | 88,5    | 72,4    | 88,3      | 92,1    | 86,9    | 88,9    | 88,5 | 83,8     | 90,4      | <b>88,6</b> |
| 04.                            | 88,8       | 85,6    | 85,7    | 88,3      | 89,0    | 88,6    | 90,3    | 85,0 | 87,4     | 89,5      | <b>87,2</b> |
| 05.                            | 87,8       | 87,1    | 74,5    | 89,3      | 91,4    | 85,2    | 89,6    | 82,9 | 91,8     | 99,6      | <b>87,9</b> |
| Salīdzinājumā ar 04.nedēļu (%) | -0,9       | 1,5     | -11,2   | 1,1       | 2,4     | -3,3    | -0,7    | -2,1 | 4,4      | 10,1      | <b>0,8</b>  |

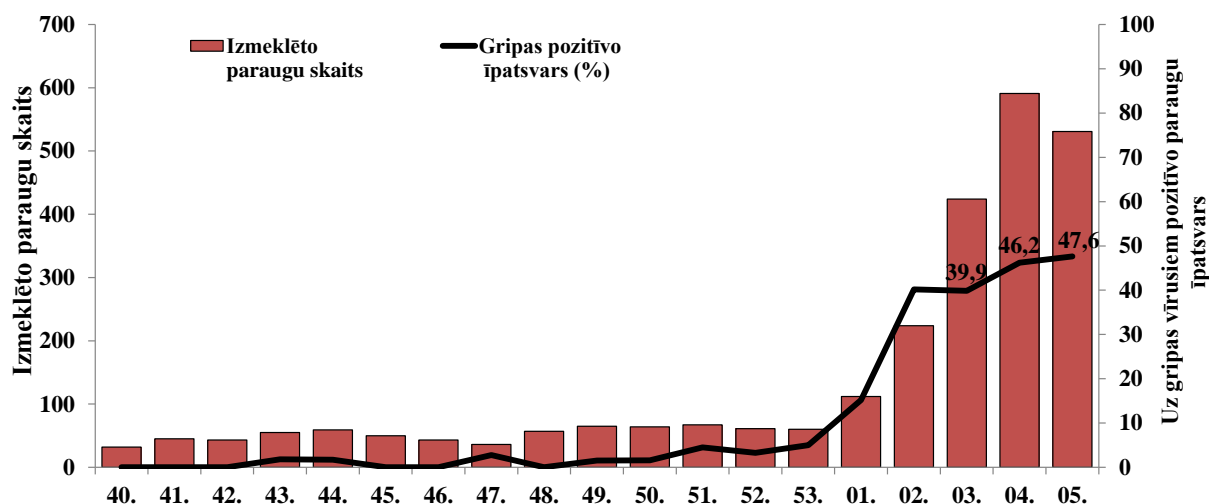
### Pirmsskolas izglītības iestāžu apmeklējums

Iepriekšējā nedēļā pirmsskolas iestādes apmeklējuši vidēji 61,3% reģistrēto bērnu.

| Monitoringa pilsētas /nedēļas  | Daugavpils | Gulbene | Jelgava | Jēkabpils | Jūrmala | Liepāja | Rēzekne | Rīga | Valmiera | Ventspils | Vidēji      |
|--------------------------------|------------|---------|---------|-----------|---------|---------|---------|------|----------|-----------|-------------|
| 01.                            | 66,2       | 61,9    | 75,4    | 75,6      | 67,5    | 70,3    | 61,2    | 59,8 | 74,8     | 75,5      | <b>68,0</b> |
| 02.                            | 73,6       | 67,1    | 83,7    | 74,8      | 70,0    | 58,8    | 68,8    | 68,4 | 80,0     | 71,4      | <b>70,3</b> |
| 03.                            | 72,6       | 73,8    | 72,2    | 71,8      | 63,1    | 63,4    | 64,8    | 69,8 | 79,4     | 71,2      | <b>69,9</b> |
| 04.                            | 69,0       | 61,4    | 55,6    | 71,1      | 61,7    | 56,9    | 62,4    | 60,9 | 72,9     | 67,4      | <b>63,9</b> |
| 05.                            | 64,0       | 58,6    | 63,5    | 71,1      | 27,8    | 64,0    | 62,8    | 57,2 | 71,6     | 68,3      | <b>61,3</b> |
| Salīdzinājumā ar 04.nedēļu (%) | -5,1       | -2,9    | 7,9     | 0,0       | -33,9   | 7,1     | 0,4     | -3,7 | -1,3     | 0,8       | <b>-2,6</b> |

### Gripas un citu respiratoro vīrusu cirkulācija

2016. gada 5. nedēļā SIA „Rīgas Austrumu klīniskās universitātes slimnīca” (RAKUS) stacionārā „Latvijas Infektoloģijas centrs” (LIC) laboratorijā izmeklēti 531 personas klīniskie paraugi. Pozitīvo paraugu īpatsvars uz gripas vīrusiem sastādījis 47,6% (253/531). Noteikti 235 *A* tipa gripas vīrusi un 18 *B* tipa gripas vīrusi. Turpina pieaugt arī respiratori sincitiālo vīrusu (RSV) skaits (47).



| Nedēļas | Izmeklēto paraugu skaits | A gripa | B gripa | Paragripa I | Paragripa II | Paragripa III | Paragripa IV | RSV | Adenovīrusi | Rinovīrusi | hMPV | Bokavīrusi | Koronavīrusi | Enterovīrusi | Pozitīvo paraugu skaits | Pozitīvo paraugu īpatsvars (%) | Gripas pozitīvo īpatsvars (%) | RSV pozitīvo īpatsvars (%) |
|---------|--------------------------|---------|---------|-------------|--------------|---------------|--------------|-----|-------------|------------|------|------------|--------------|--------------|-------------------------|--------------------------------|-------------------------------|----------------------------|
| 40.     | 32                       |         |         | 2           |              | 2             |              | 2   |             |            |      |            |              |              | 6                       | 18,8                           | 0,0                           | 6,3                        |
| 41.     | 45                       |         |         | 1           |              | 3             |              | 6   | 5           | 1          |      |            |              |              | 16                      | 35,6                           | 0,0                           | 13,3                       |
| 42.     | 43                       |         |         | 1           |              | 1             |              | 2   | 1           | 1          |      |            |              |              | 6                       | 14,0                           | 0,0                           | 4,7                        |
| 43.     | 55                       | 1       |         | 2           |              | 1             |              | 2   | 8           | 1          | 1    |            |              | 1            | 17                      | 30,9                           | 1,8                           | 3,6                        |
| 44.     | 59                       | 1       |         | 5           |              | 3             |              | 1   | 3           |            |      |            |              |              | 13                      | 22,0                           | 1,7                           | 1,7                        |
| 45.     | 50                       |         |         | 4           |              | 2             |              | 1   | 2           | 2          |      |            |              |              | 11                      | 22,0                           | 0,0                           | 2                          |
| 46.     | 43                       |         |         | 3           |              |               |              | 1   | 4           | 2          |      |            |              |              | 10                      | 23,3                           | 0,0                           | 2,3                        |
| 47.     | 36                       | 1       |         |             |              |               |              | 7   | 6           | 2          |      |            |              |              | 16                      | 44,4                           | 2,8                           | 19,4                       |
| 48.     | 57                       |         |         | 5           |              | 3             |              | 1   | 2           | 3          |      |            |              |              | 14                      | 24,6                           | 0,0                           | 1,8                        |
| 49.     | 65                       | 1       |         | 1           |              | 3             |              | 6   | 4           | 1          |      | 1          |              |              | 17                      | 26,2                           | 1,5                           | 9,2                        |
| 50.     | 64                       | 1       |         | 3           |              |               |              | 4   | 5           |            |      | 2          |              | 1            | 16                      | 25,0                           | 1,6                           | 6,3                        |
| 51.     | 67                       | 2       | 1       | 1           | 1            | 3             |              | 3   | 3           |            |      |            |              |              | 14                      | 20,9                           | 4,5                           | 4,5                        |
| 52.     | 61                       | 1       | 1       | 1           |              | 3             |              | 8   | 3           |            |      |            |              |              | 17                      | 27,9                           | 3,3                           | 13,1                       |
| 53.     | 60                       | 3       |         |             |              | 1             |              | 8   | 4           | 2          |      | 1          | 1            |              | 20                      | 33,3                           | 5,0                           | 13,3                       |
| 01.     | 112                      | 17      |         | 1           |              | 1             |              | 11  | 5           | 1          |      | 1          |              |              | 37                      | 33,0                           | 15,2                          | 9,8                        |
| 02.     | 224                      | 90      |         | 1           | 1            | 2             |              | 18  | 1           | 1          |      |            |              |              | 114                     | 50,9                           | 40,2                          | 8                          |
| 03.     | 424                      | 166     | 3       |             |              | 4             |              | 27  | 9           | 2          |      |            |              |              | 211                     | 49,8                           | 39,9                          | 6,4                        |
| 04.     | 591                      | 262     | 11      |             |              | 1             | 2            | 41  | 5           | 5          |      | 1          | 1            |              | 329                     | 55,7                           | 46,2                          | 6,9                        |
| 05.     | 531                      | 235     | 18      | 1           |              |               |              | 47  | 7           | 7          | 2    | 1          | 2            | 1            | 320                     | 60,3                           | 47,6                          | 8,9                        |
| Kopā    | 2619                     | 781     | 34      | 32          | 2            | 33            | 2            | 196 | 77          | 31         | 3    | 7          | 4            | 3            | 1204                    | 46,0                           | 31,1                          | 7,5                        |

## Paraugu izmeklēšana gripas monitoringa ietvaros

Kopš sezonas sākuma 12 ģimenes ārsti Rīgā ir veikuši klīnisko paraugu ņemšanu gripas un citu respiratoro vīrusu noteikšanai. Kopā izmeklēti 56 pacientu paraugi, no tiem 23 jeb 41% noteikti gripas vīrusi, tajā skaitā *A tipa* gripa noteikta 22 pacientiem, *B tipa* – vienam pacientam. Noteikti arī citi respiratorie vīrusi – četri RSV, trīs paragripa (*I* un *IV* tipa), četri rinovīrusi, divi bokavīrusi, viens enterovīruss.

### Secinājumi

2016. gada 5. nedēļā gripas aktivitāte palielinājusies. Gripas gadījumi reģistrēti visās desmit gripas monitoringā iekļautajās teritorijās. Visaugstākā intensitāte 5. nedēļā bijusi Rīgā. Palielinājies stacionēto pacientu skaits gripas un gripas izraisītās pneimonijas gadījumos.

SIA RAKUS stacionāra LIC laboratorijā 5. nedēļā pieaudzis noteikto gripas vīrusu skaits; turpina pieaugt arī RSV skaits.

### PVO Eiropas reģiona gripas uzraudzības tīkla ziņojums par 2016. gada 4. nedēļu

<http://www.flunewseurope.org/>.

#### Epidemioloģiskie dati

2016. gada 4. nedēļā 20 no 44 valstīm ziņojušas par zemu gripas intensitāti, 17 valstis – par vidēju gripas intensitāti; Baltkrievija, Grieķija, Īrija un Malta informējušas par augstu gripas intensitāti un Somija, Krievijas Federācija un Ukraina informēja par ļoti augstu intensitāti. Trīsdesmit vienā valstī intensitāte ir pieaugusi un īpaši straujš pieaugums novērots Baltkrievijā, Kazahstānā, Lietuvā, bijušās Dienvidslāvijas Republikas Maķedonijā un Krievijas Federācijā. Izraēla un Turcija ziņojušas par gripas aktivitātes samazinājumu, neskatoties uz lielu noteikto vīrusu skaitu.

No 41 valsts, kuras informēja par ģeogrāfisku izplatību, astoņas valstis informējušas par sporādisku gripas izplatību, sešas – par lokālu, septiņas – par reģionālu un 21 – par gripas plašu ģeogrāfisku izplatību.

#### Gripas vīrusu noteikšana un tipēšana gripas uzraudzības tīkla ietvaros

Informācija par izmeklētajiem paraugiem gripas uzraudzības tīkla ietvaros saņemta no 34 valstīm. Kopumā pozitīvo paraugu īpatsvars uz gripas vīrusiem sastādījis 42%. Lielākā daļa no tipētiem *A* gripas vīrusiem (67%) tipēti kā *A/H1N1pdm09* vīruss.

| Vīrusa tips un apakštips                             | Noteikto vīrusu skaits |                        |
|--|------------------------|------------------------|
|  | 04. nedēļa             | 2015.–2016.gada sezona |
| <b>Gripa A</b>                                       | <b>823 (75%)</b>       | <b>3 377 (77%)</b>     |
| <i>A(H1N1)pdm09</i>                                  | 660                    | 2 684                  |
| <i>A(H3N2)</i>                                       | 123                    | 543                    |
| A netipēts   | 40                     | 150                    |
| <b>Gripa B</b>                                       | <b>269(25%)</b>        | <b>998(29%)</b>        |
| <i>B/Victoria līnija</i>                             | 70                     | 218                    |
| <i>B/Yamagata līnija</i>                             | 5                      | 16                     |
| Nav zināma   | 194                    | 764                    |
| <b>Noteikti vīrusi kopā (testēto paraugu skaits)</b> | <b>1 092 (2 584)</b>   | <b>4 375 (19 956)</b>  |

#### Hospitalizācijas dati

Kopš sezonas sākuma lielākā daļa SARI gadījumu saistīta ar *A/H1N1pdm* gripas vīrusu galvenokārt 15-64 vecuma grupā.

No 11 valstīm, kas ziņojušas par SARI gadījumiem 4. nedēļā, astoņas (Azerbaidžāna, Baltkrievija, Gruzija, Kosova, Moldovas republika, Krievijas Federācija, Serbija un Ukraina) informējušas par gadījuma skaita pieaugumu, īpaši vecuma grupās līdz 65 gadiem. Gadījumi

galvenokārt saistīti ar *A/H1N1pdm*.

Septiņas valstis (Somija, Francija, Īrijā, Rumānija, Spānija, Zviedrija un Apvienotā Karaliste) informēja par 73 jauniem laboratoriski apstiprinātiem stacionētiem gadījumiem ITN un 151 pacientu no citām nodaļām; *A tipa* gripa noteikta attiecīgi 95% un 72% gadījumu.

#### **Vīrusu jutība pret neiramīdāzes (NA) inhibitoriem**

2015.–2016. gada sezonā sešās valstīs uz jutību pret antivīrusu preparātiem (NA inhibitori) izmeklēti 466 *A(H1N1)pdm09*, 55 *A(H3N2)* un 47 *B tipa* vīrusi. Tikai divi *A(H1N1)pdm09* uzrādīja samazinātu inhibīciju ar oseltamivīru, kas saistīta ar aminoskābes NA-H275Y aizvietošanu. Pārējiem izmeklētajiem vīrusiem nav pierādīta samazināta jutība pret NA inhibitoriem.

#### **Gripas vīrusu ģenētiskais raksturojums 2015. gada 40. – 04. nedēļā**

| <b>Filoģenētiska grupa</b>   | <b>Vīrusu skaits</b> |
|--|----------------------|
| <i>A(H1N1)pdm09 A/South Africa/3626/2013</i> (apakšgrupa 6B) <sup>a</sup>  | 1 116                |
| <i>A(H3N2) A/Hong Kong/4801/2014</i> (apakšgrupa 3C.2a) <sup>a</sup>       | 144                  |
| <i>A(H3N2) A/Samara/73/2013</i> (apakšgrupa 3C.3) <sup>a</sup>             | 3                    |
| <i>A(H3N2) A/Switzerland/9715293/2013</i> (apakšgrupa 3C.3a) <sup>a</sup>  | 78                   |
| <i>B/Phuket/3073/2013</i> ( <i>Yamagata</i> līnijas celms 3) <sup>a</sup>  | 36                   |
| <i>B/Brisbane/60/2008</i> ( <i>Victoria</i> līnijas celms 1A) <sup>b</sup> | 123                  |

<sup>a</sup> Šīs ģenētiskās grupas satur vīrusus ar antigēniski līdzīgām īpašībām tiem vīrusiem, kuri iekļauti trīsvērtīgās gripas vakcīnas sastāvā (TIV) 2015.-2016. gada sezonai.

<sup>b</sup> Vīrusi abās šajās ģenētiskajās grupās pēc antigēniskām īpašībām ir līdzīgi vakcīnas komponentam (*B/Brisbane/60/2008*), kura tiek iekļauta četrvērtīgā (QIV) gripas vakcīnā 2015.-2016. gada sezonai.

#### **PVO globālā tīkla informācija par gripas izplatību citur pasaulē, 25.01.2016.**

[http://www.who.int/influenza/surveillance\\_monitoring/updates/latest\\_update\\_GIP\\_surveillance/en/](http://www.who.int/influenza/surveillance_monitoring/updates/latest_update_GIP_surveillance/en/)

Augsta gripas aktivitāte tika novērota atsevišķās Rietumu Āzijas valstīs. Gripas aktivitāte ir palielinājusies Amerikas ziemeļos, Eiropas ziemeļos un austrumos, un ziemeļu/mērenā klimata joslās Āzijā.

- Gripas aktivitāte nedaudz palielinājusies ziemeļu Amerikā. Gripas aktivitātes pieaugums tika novērots Eiropas ziemeļos un austrumos, bet zemā līmenī tā saglabājusies Eiropas rietumos un dienvidos.
- Ziemeļu mērenā klimata joslā Āzijā gripas aktivitāte turpinās; Mongolija un Korejas republika ziņoja par gripas aktivitātes pieaugumu.
- Centrālajā un rietumu Āzijā gripas aktivitāte saglabājās augstā līmenī. Izraēla, Jordānija un Omāna informējušas par pieaugumu, ka saistīts ar *A/H1N1pdm09* un *B tipa* gripas vīrusu; Pakistāna informējusi par pieaugušo gripas aktivitāti saistībā ar *A/H1N1pdm09*.
- Āfrikas tropu valstīs ziņojušas par nelielu gripas gadījumu skaitu.
- Tropu valstīs Amerikā, Centrālamerikā un Karību reģionā gripas aktivitāte bijusi zemā līmenī.
- Tropu Āzijas, dienvidu un dienvidaustrumu Āzijas valstis ziņoja par zemu gripas aktivitāti.
- Dienvidu puslodes mērenā klimata joslas valstīs respiratoro vīrusu aktivitāte pēdējo nedēļu laikā bijusi zemā līmenī.



FluNet tika apkopota informācija, kura saņemta no 91 valsts, reģionu vai teritoriju Nacionālajiem gripas references centriem un citām laboratorijām (par periodu no 2015. gada 25. decembra līdz 2016. gada 10. janvārim).

PVO (GISRS) laboratorijās testēti vairāk kā 65 649 paraugi. No 10 502 uz gripas vīrusiem pozitīvajiem paraugiem 8 841 (80,8 %) paraugos noteikti *A tipa* gripas vīrusi un 2 021 (19,2%) *B tipa* gripas vīrusi.

No *A tipa* gripas vīrusiem 5 506 (80,2%) tipēti kā *A(H1N1)pdm09* un 1 357 (19,8%) kā *A(H3N2)*. No raksturotajiem *B tipa* gripas vīrusiem 460 (49,1 %) pieder *B-Yamagata* līnijai un 477 (50,9%) *B-Victoria* līnijai.

### **Pretgripas vakcīnas sastāvs Ziemeļu puslodē 2015.–2016. gada sezonā**

[http://www.who.int/influenza/vaccines/virus/recommendations/2015\\_16\\_north/en/](http://www.who.int/influenza/vaccines/virus/recommendations/2015_16_north/en/)

PVO rekomendējamais vakcīnas sastāvs 2015.-2016. gada sezonai Ziemeļu puslodē:

- *A/California/7/2009 (H1N1)pdm09-līdzīgs vīruss;*
- *A/Switzerland/9715293/2013 (H3N2)-līdzīgs vīruss;*
- *B/Phuket/3073/2013-līdzīgs vīruss*

Četru komponentu pretgripas vakcīnas sastāvā rekomendē izmantot divus *A tipa* un divus *B tipa* gripas vīrusu antigēnus (papildu trim minētajiem jāiekļauj *B/Brisbane/60/2008* līdzīgs vīruss).

Šajā sezonā vakcīnas sastāvā, līdzīgi kā iepriekšējās sezonas, *A/H1N1* komponentu pārstāv *A/California/7/2009 (H1N1)pdm09-līdzīgs vīruss*, taču divi citi komponenti – *A/H3N2* un *B tipa* ir atšķirīgi no pagājušās 2014.–2015. gada sezonas vakcīnas sastāvā iekļautajiem attiecīgo vīrusu antigēniem.

**Materiālu sagatavoja:** SLIMĪBU PROFILAKSES UN KONTROLES CENTRA Infekcijas slimību riska analīzes un profilakses departamenta Infekcijas slimību uzraudzības un imunizācijas nodaļas epidemioloģe Raina Nikiforova.

2015.-2016. gada AAEI un gripas monitoringa 2016. gada 5. nedēļā datus sniedza:

- 71 primārās veselības aprūpes ārsti (reģistrēto pacientu skaits 102167 jeb 5,1% no kopējā Latvijas iedzīvotāju skaita)
- 11 stacionārās ārstniecības iestādes
- 35 vispārējās izglītības iestādes
- 36 pirmsskolas izglītības iestādes

Izmantoti SIA Rīgas Austrumu klīniskās universitātes slimnīcas (RAKUS) stacionāra „Latvijas Infektoloģijas centrs” (LIC) laboratorijas dati.

**Pateicamies visiem monitoringa dalībniekiem par savlaicīgi un precīzi sniegtu informāciju.**

Datu pārpublicēšana un citēšana – atsauce uz Slimību profilakses un kontroles centra “Epidemioloģijas biļetenu” ir obligāta.