



SLIMĪBU PROFILAKSES UN KONTROLES CENTRS

Duntes iela 22, Rīga, LV-1005 • Tālr. 67501590 • Fakss 67501591 • E-pasts: info@spkc.gov.lv • Reģ. Nr. 90009756700

EPIDEMIOLOĢIJAS BIĻETENS

Nr. 8 (1449)

2016. gada 22. februārī

Pārskats par gripas un citu akūtu augšējo elpceļu infekciju (AAEI) izplatību 2016. gada 7. nedēļā Latvijā

2016. gada 7. nedēļā monitoringā iesaistītajās ambulatorajās ārstniecības iestādēs (informācija saņemta no 71 ģimenes ārstu prakses) reģistrēti 173 gripas gadījumi (6. nedēļā – 167 gadījumi) – vidēji 169,3 gadījumi uz 100 000 iedzīvotājiem. Gripas intensitāte vidēji nedaudz pieaugusi – par 3,6%.

Vēršanās ambulatorajās iestādēs citu AAEI gadījumos salīdzinājumā ar 6. nedēļu samazinājusies par 9,3%.

Pacientu vēršanās pie ārsta AAEI, gripas* un pneimoniju gadījumos Latvijā vidēji uz 100 000 iedzīvotājiem¹

| | Vecuma grupas | 03. | 04. | 05. | 06. | 07. | Salīdzinot ar iepriekšējo nedēļu (%) |
|------------|---------------|--------|--------|--------|--------|--------|--------------------------------------|
| AAEI | Vidēji | 1271,4 | 1234,2 | 1326,3 | 1246,0 | 1130,5 | -9,3 |
| | 0-4 | 6822,0 | 5857,6 | 6981,8 | 6631,6 | 6828,6 | 3,0 |
| | 5-14 | 3648,8 | 3967,3 | 4049,7 | 3728,6 | 3459,3 | -7,2 |
| | 15-64 | 863,6 | 794,0 | 890,4 | 840,5 | 695,3 | -17,3 |
| | 65 un > | 166,3 | 245,5 | 192,2 | 187,2 | 177,1 | -5,4 |
| Gripa | Vidēji | 61,6 | 155,8 | 216,3 | 163,5 | 169,3 | 3,6 |
| | 0-4 | 125,9 | 464,2 | 590,9 | 503,4 | 634,7 | 26,1 |
| | 5-14 | 80,2 | 188,4 | 642,2 | 424,7 | 403,9 | -4,9 |
| | 15-64 | 66,4 | 156,0 | 189,2 | 140,8 | 149,6 | 6,3 |
| | 65 un > | 20,2 | 64,0 | 15,2 | 35,4 | 15,2 | -57,1 |
| Pneimonija | Vidēji | 27,9 | 28,7 | 29,4 | 27,4 | 25,4 | -7,1 |
| | 0-4 | 105,0 | 198,9 | 284,5 | 65,7 | 109,4 | 66,7 |
| | 5-14 | 30,1 | 41,9 | 0,0 | 20,7 | 31,1 | 50,0 |
| | 15-64 | 27,4 | 21,6 | 20,5 | 24,9 | 20,5 | -17,6 |
| | 65 un > | 10,1 | 5,3 | 15,2 | 30,4 | 20,2 | -33,3 |

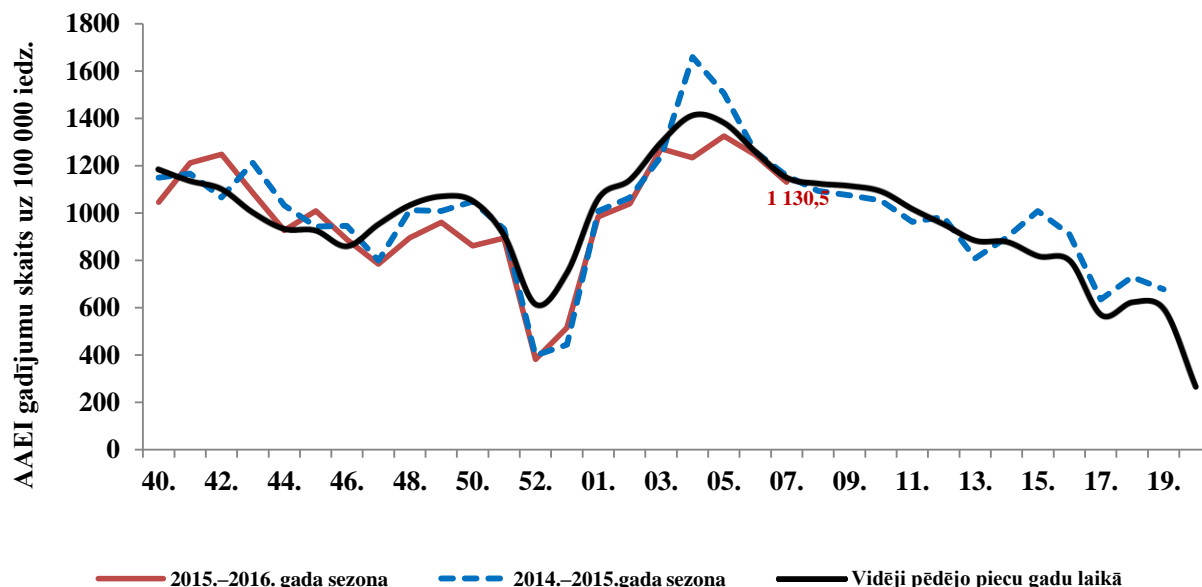
*klīniskie gripas gadījumi monitoringā iekļautajās iestādēs

Vēršanās ambulatorajās iestādēs pneimoniju gadījumos 7. nedēļā samazinājusies par 7,1%, vidēji reģistrēti 25,4 gadījumi uz 100 000 iedzīvotājiem. Visaugstākā saslimstība ar pneimonijām bijusi bērniem 0–4 gadu vecumā grupā. Saslimstība šajā vecuma grupā un 5–14 gadu vecuma grupā palielinājusies.

¹Saslimstības līmenis, vai vēršanās pēc medicīniskas palīdzības nedēļas laikā, tiek aprēķināta pamatojoties uz pacientu skaitu, kas pirmo reizi sakarā ar patreizējo saslimšanas epizodi vērsušies pie ģimenes ārsta.

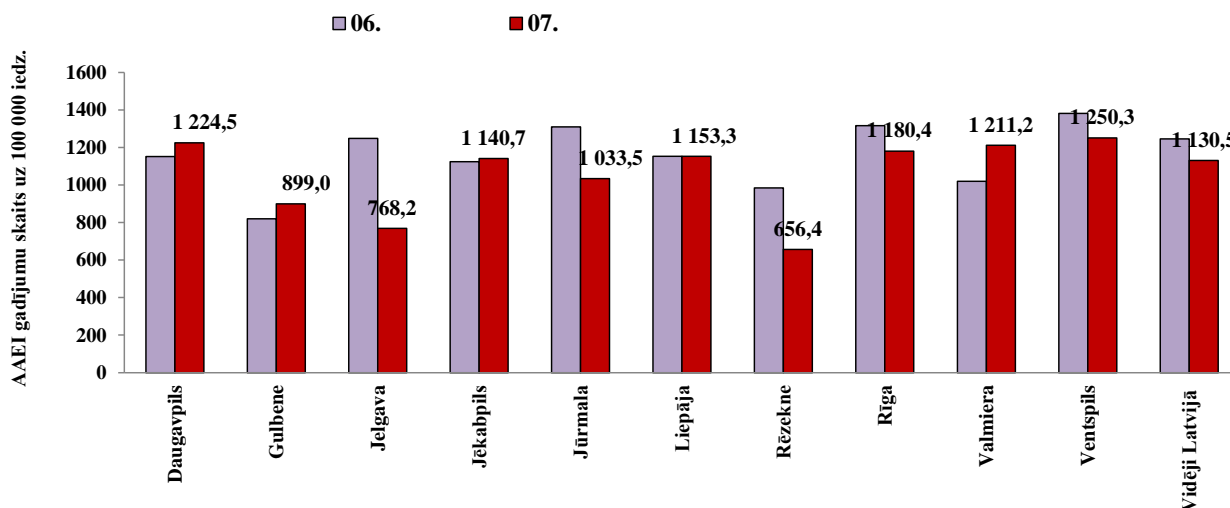
Vēršanās ambulatorajās iestādēs AAEI gadījumos 2015.–2016. gada sezonā salīdzinājumā ar iepriekšējo sezonu rādītājiem

Pacientu vēršanās ambulatorajās iestādēs akūto augšējo elpceļu infekciju gadījumos 2016. gada 7. nedēļā bijusi līdzīga vidējiem rādītājiem iepriekšējās sezonās šajā laika periodā.



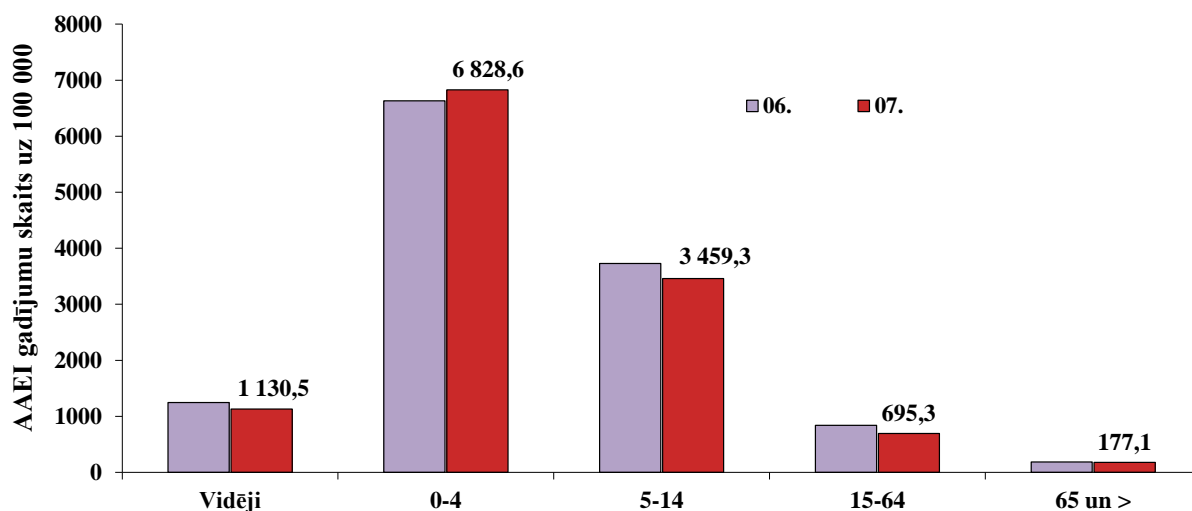
AAEI atsevišķās monitoringa teritorijās

Ambulatoro apmeklējumu skaits AAEI gadījumos 7. nedēļā palielinājies četrās no 10 monitoringā iekļautajām teritorijām. Daugavpilī, Jelgavā, Liepājā, Rīgā, Valmierā un Ventspilī vēršanās AAEI gadījumos bijusi augstāka nekā vidēji Latvijā.



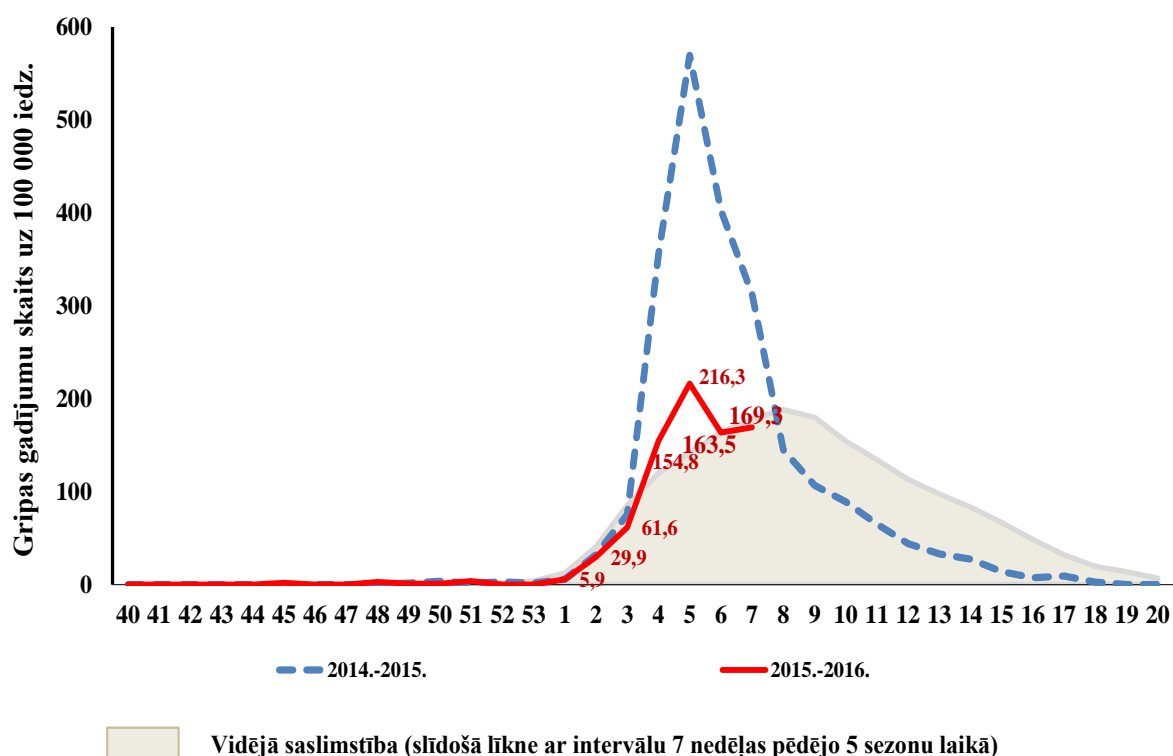
AAEI atsevišķās vecuma grupās

Ambulatorajās iestādēs AAEI gadījumos vērsušos pacientu skaits, salīdzinot ar 6. nedēļu, samazinājies gandrīz visās vecuma grupās (izņemot 0–4 gadu vecuma grupu).



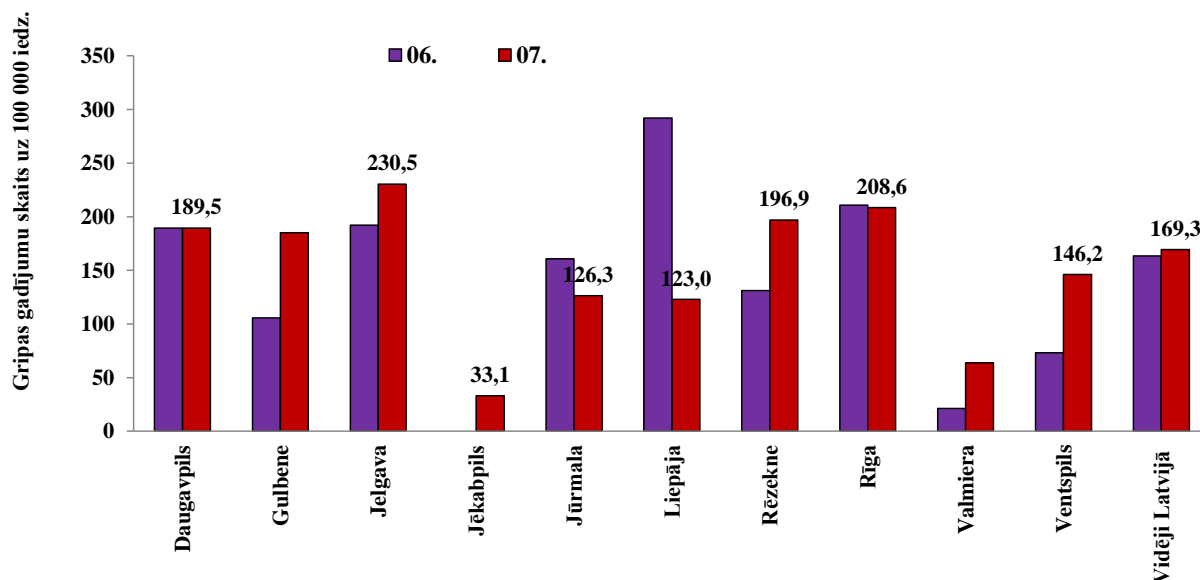
Vēršanās ambulatorajās iestādēs gripas gadījumos 2015.–2016. gada sezonā un iepriekšējā sezonu rādītāji

Pacientu vēršanās ambulatorajās monitoringa iestādēs gripas gadījumos 2016. gada 7. nedēļā nedaudz palielinājusies, taču bijusi ievērojami zemāka nekā iepriekšējā 2014.–2015. gada sezonā šajā laika periodā.



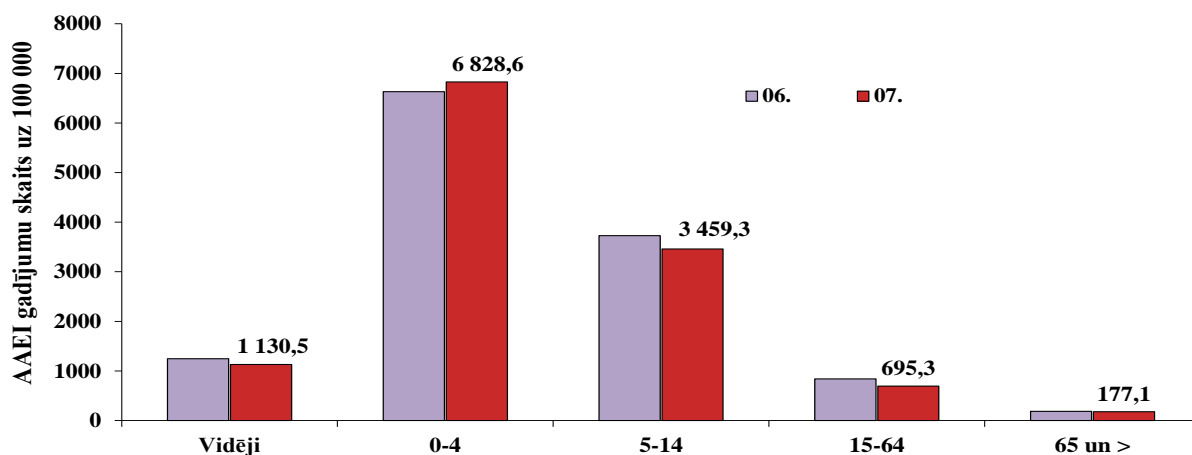
Gripa atsevišķās monitoringa teritorijās

Pacienti, kuri 7. nedēļā bija vērsušies ambulatorajās iestādēs gripas gadījumos, reģistrēti visās monitoringā iekļautajās teritorijās. Vērsušos skaits gripas gadījumos palielinājies Gulbenē, Jelgavā, Jēkabpilī, Rēzeknē, Valmierā un Ventspilī. Jelgavā gripas intensitāte bijusi visaugstākā un tā pārsniegusi 230 gadījumus uz 100 000 iedzīvotājiem.



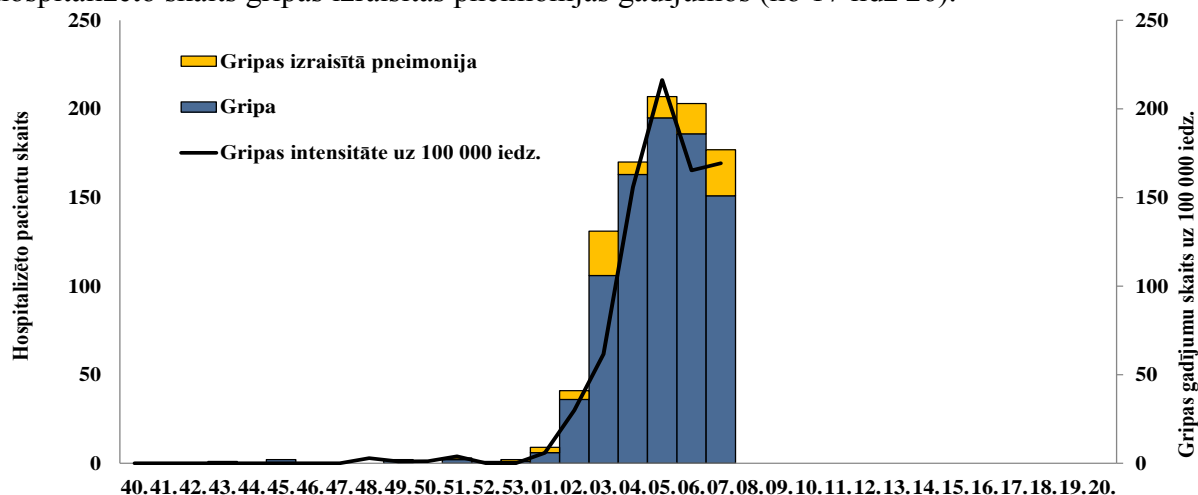
Gripa atsevišķās vecuma grupās

Ambulatorajās iestādēs gripas gadījumos vērsušos pacientu skaits palielinājies divās vecuma grupās – 0–4 gadu un 15–64 gadu vecuma grupā. Visaugstākā saslimstība bijusi bērniem 0–4 gadu vecuma grupā.



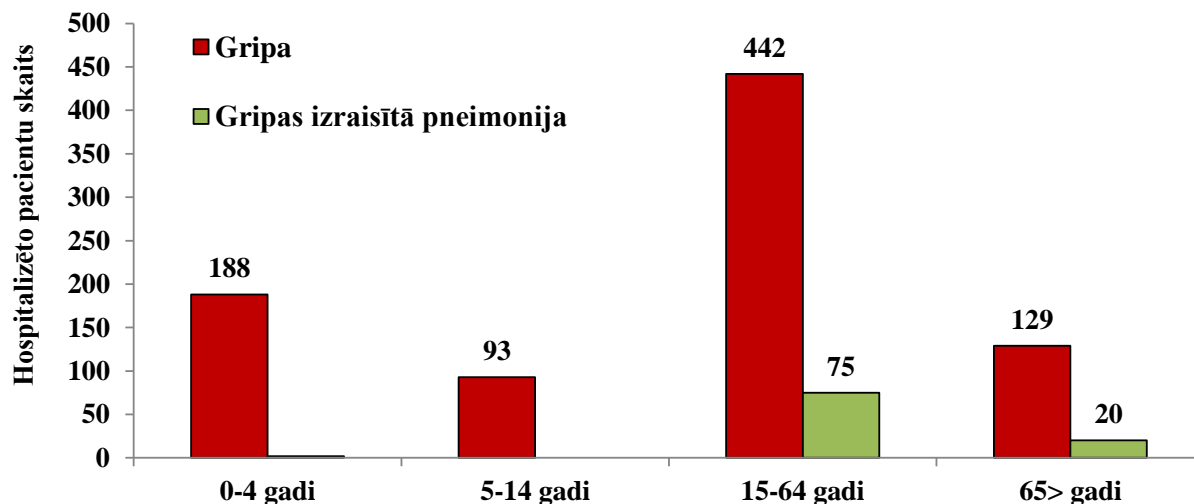
Par stacionētiem pacientiem

Kopā stacionēto pacientu skaits 7. nedēļā nedaudz samazinājies, taču pieaudzis hospitalizēto skaits gripas izraisītās pneimonijas gadījumos (no 17 līdz 26).

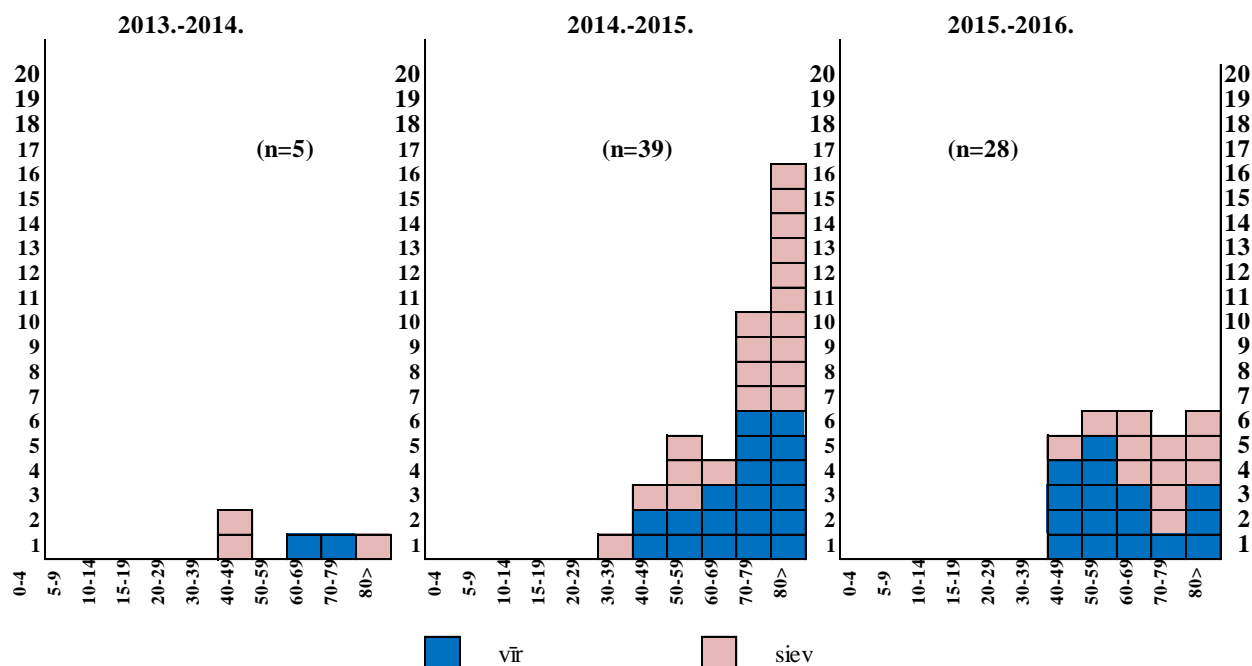


Astoņas no 11 slimnīcām (Daugavpilī, Gulbenē, Liepājā, Rēzeknē, Rīgā, Valmierā un Ventspilī) 7. nedēļā ziņojušas par 151 stacionētu pacientu gripas gadījumiem un piecas slimnīcas (Daugavpilī, Jēkabpilī, Liepājā un Rīgā) par 26 pacientiem gripas izraisītās pneimonijas gadījumiem.

Kopš sezonas sākuma 11 stacionārajās iestādēs uzņemti 852 pacienti gripas un 97 pacienti gripas pneimonijas gadījumos dažādās vecuma grupā.



Letālo gadījumu skaits 2015.-2016. gada un divās iepriekšējās sezonās



2016. gada 7. nedēļā saņemti seši paziņojumi par nāves gadījumiem pacientiem ar laboratoriski apstiprinātu gripu.

Kopš gripas epidēmijas sākuma saņemti paziņojumi par 28 nāves gadījumiem no gripas komplikācijām. Vecums no 41 gada līdz 95 gadiem (vidējais vecums 66 gadi); vīrieši – 16, sievietes – 12. Visos gadījumos, izņemot vienu (klīniski), apstiprināta *A tipa* gripa, t.sk. piecos gadījumos vīruss tipēts kā *A/H1pdm*; visiem pacientiem bijusi viena vai vairākas hroniskas saslimšanas – hroniska sirds saslimšana, elpceļu saslimšana, cukura diabēts, onkoloģiska saslimšana, adipozitāte un citas. Neviens no pacientiem, par kuriem noskaidrots vakcinācijas statuss (19 pacienti), nebija vakcinēts pret gripu.

Vispārējās izglītības iestāžu apmeklējums

2016. gada 7. nedēļā skolu apmeklēja vidēji 89,9% skolēnu – par 6,4% vairāk nekā 6. nedēļā.

| Monitoringa pilsētas /nedēļas | Daugavpils | Gulbene | Jelgava | Jēkabpils | Jūrmala | Liepāja | Rēzekne | Rīga | Valmiera | Ventspils | Vidēji |
|--------------------------------|------------|---------|---------|-----------|---------|---------|---------|------|----------|-----------|--------|
| 03. | 91,4 | 88,5 | 72,4 | 88,3 | 92,1 | 86,9 | 88,9 | 88,5 | 83,8 | 90,4 | 88,6 |
| 04. | 88,8 | 85,6 | 85,7 | 88,3 | 89,0 | 88,6 | 90,3 | 85,0 | 87,4 | 89,5 | 87,2 |
| 05. | 87,8 | 87,1 | 74,5 | 89,3 | 91,4 | 85,2 | 89,6 | 82,9 | 91,8 | 99,6 | 87,9 |
| 06. | 83,1 | 74,9 | 68,4 | 68,4 | 90,9 | 78,3 | 88,8 | 83,2 | 72,6 | 90,3 | 83,4 |
| 07. | 88,4 | 90,2 | 81,6 | 91,2 | 89,4 | 88,1 | 90,3 | 89,6 | 93,5 | 91,9 | 89,9 |
| Salīdzinājumā ar 06.nedēļu (%) | 5,3 | 15,4 | 13,2 | 22,8 | -1,5 | 9,8 | 1,5 | 6,4 | 21,0 | 1,6 | 6,4 |

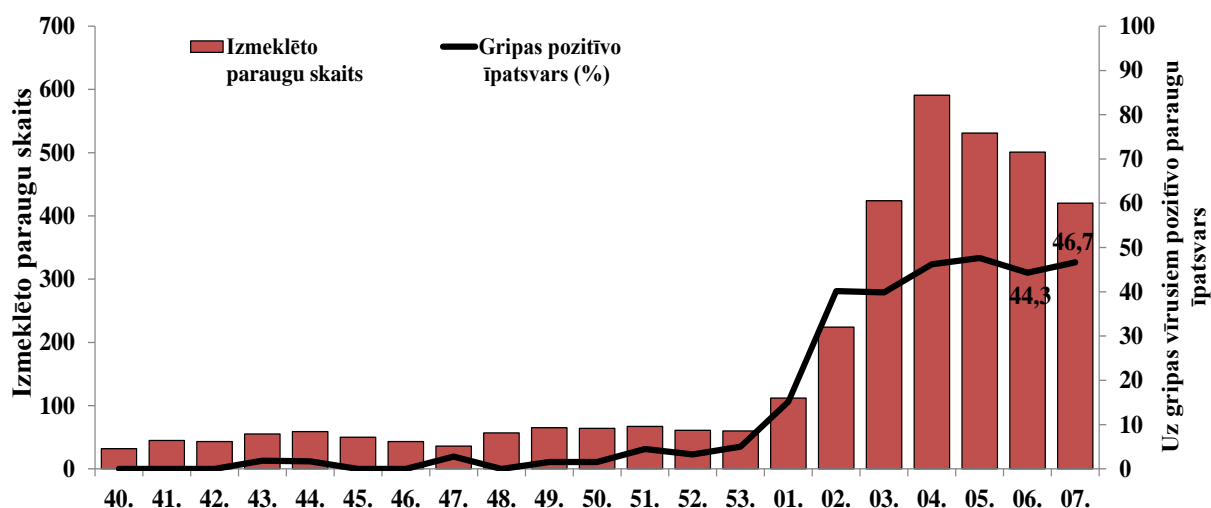
Pirmsskolas izglītības iestāžu apmeklējums

Pirmsskolas iestādes apmeklējuši vidēji 69,3% reģistrēto bērnu – par 4% vairāk nekā 6. nedēļā.

| Monitoringa pilsētas /nedēļas | Daugavpils | Gulbene | Jelgava | Jēkabpils | Jūrmala | Liepāja | Rēzekne | Rīga | Valmiera | Ventspils | Vidēji |
|--------------------------------|------------|---------|---------|-----------|---------|---------|---------|------|----------|-----------|--------|
| 03. | 72,6 | 73,8 | 72,2 | 71,8 | 63,1 | 63,4 | 64,8 | 69,8 | 79,4 | 71,2 | 69,9 |
| 04. | 69,0 | 61,4 | 55,6 | 71,1 | 61,7 | 56,9 | 62,4 | 60,9 | 72,9 | 67,4 | 63,9 |
| 05. | 64,0 | 58,6 | 63,5 | 71,1 | 27,8 | 64,0 | 62,8 | 57,2 | 71,6 | 68,3 | 61,3 |
| 06. | 65,6 | 69,0 | 71,8 | 72,9 | 61,1 | 68,2 | 64,4 | 61,4 | 65,8 | 66,5 | 65,3 |
| 07. | 71,2 | 59,5 | 75,4 | 73,3 | 68,6 | 71,1 | 50,0 | 69,4 | 74,8 | 70,0 | 69,3 |
| Salīdzinājumā ar 06.nedēļu (%) | 5,6 | -9,5 | 3,6 | 0,4 | 7,5 | 2,9 | -14,4 | 7,9 | 9,0 | 3,6 | 4,0 |

Gripas un citu respiratoro vīrusu cirkulācija

2016. gada 7. nedēļā SIA „Rīgas Austrumu klīniskās universitātes slimnīca” (RAKUS) stacionāra „Latvijas Infektoloģijas centrs” (LIC) laboratorijā izmeklēti 420 personu klīniskie paraugi. Pozitīvo paraugu īpatsvars uz gripas vīrusiem sastādījis 46,7% (196/420). Noteikti 183 A tipa gripas vīrusi un 13 B tipa gripas vīrusi. Samazinājies respiratori sincitiālo vīrusu skaits (no 38 līdz 22).



Izmeklēto paraugu skaits un noteikto vīrusu skaits pa nedēļām

| Nedēļas | Izmeklēto paraugu skaits | A gripa | B gripa | Paragripa I | Paragripa II | Paragripa III | Paragripa IV | RSV | Adenovīrusi | Rinovīrusi | hMPV | Bokavīrusi | Koronavīrusi | Enterovīrusi | Pozitīvo paraugu skaits | Pozitīvo paraugu īpatsvars (%) | Gripas pozitīvo īpatsvars (%) | RSV pozitīvo īpatsvars (%) |
|-------------|--------------------------|-------------|-----------|-------------|--------------|---------------|--------------|------------|-------------|------------|----------|------------|--------------|--------------|-------------------------|--------------------------------|-------------------------------|----------------------------|
| 40. | 32 | | | 2 | | 2 | | 2 | | | | | | | 6 | 18,8 | 0,0 | 6,3 |
| 41. | 45 | | | 1 | | 3 | | 6 | 5 | 1 | | | | | 16 | 35,6 | 0,0 | 13,3 |
| 42. | 43 | | | 1 | | 1 | | 2 | 1 | 1 | | | | | 6 | 14,0 | 0,0 | 4,7 |
| 43. | 55 | 1 | | 2 | | 1 | | 2 | 8 | 1 | 1 | | | 1 | 17 | 30,9 | 1,8 | 3,6 |
| 44. | 59 | 1 | | 5 | | 3 | | 1 | 3 | | | | | | 13 | 22,0 | 1,7 | 1,7 |
| 45. | 50 | | | 4 | | 2 | | 1 | 2 | 2 | | | | | 11 | 22,0 | 0,0 | 2 |
| 46. | 43 | | | 3 | | | | 1 | 4 | 2 | | | | | 10 | 23,3 | 0,0 | 2,3 |
| 47. | 36 | 1 | | | | | | 7 | 6 | 2 | | | | | 16 | 44,4 | 2,8 | 19,4 |
| 48. | 57 | | | 5 | | 3 | | 1 | 2 | 3 | | | | | 14 | 24,6 | 0,0 | 1,8 |
| 49. | 65 | 1 | | 1 | | 3 | | 6 | 4 | 1 | | 1 | | | 17 | 26,2 | 1,5 | 9,2 |
| 50. | 64 | 1 | | 3 | | | | 4 | 5 | | | 2 | | 1 | 16 | 25,0 | 1,6 | 6,3 |
| 51. | 67 | 2 | 1 | 1 | 1 | 3 | | 3 | 3 | | | | | | 14 | 20,9 | 4,5 | 4,5 |
| 52. | 61 | 1 | 1 | 1 | | 3 | | 8 | 3 | | | | | | 17 | 27,9 | 3,3 | 13,1 |
| 53. | 60 | 3 | | | | 1 | | 8 | 4 | 2 | | 1 | 1 | | 20 | 33,3 | 5,0 | 13,3 |
| 01. | 112 | 17 | | 1 | | 1 | | 11 | 5 | 1 | | 1 | | | 37 | 33,0 | 15,2 | 9,8 |
| 02. | 224 | 90 | | 1 | 1 | 2 | | 18 | 1 | 1 | | | | | 114 | 50,9 | 40,2 | 8 |
| 03. | 424 | 166 | 3 | | | 4 | | 27 | 9 | 2 | | | | | 211 | 49,8 | 39,9 | 6,4 |
| 04. | 591 | 262 | 11 | | | 1 | 2 | 41 | 5 | 5 | | 1 | 1 | | 329 | 55,7 | 46,2 | 6,9 |
| 05. | 531 | 235 | 18 | 1 | | | | 47 | 7 | 7 | 2 | 1 | 2 | 1 | 320 | 60,3 | 47,6 | 8,9 |
| 06. | 501 | 209 | 13 | 1 | | 1 | | 38 | 4 | 2 | 1 | | | | 269 | 53,7 | 44,3 | 7,6 |
| 07. | 420 | 183 | 13 | | | 1 | | 22 | 2 | | 1 | | 2 | | 224 | 53,3 | 46,7 | 5,2 |
| Kopā | 3540 | 1173 | 60 | 33 | 2 | 35 | 2 | 256 | 83 | 33 | 5 | 7 | 6 | 3 | 1697 | 47,9 | 34,8 | 7,2 |

Paraugu izmeklēšana gripas monitoringa ietvaros

Kopš sezonas sākuma 12 ģimenes ārsti Rīgā ir veikuši klīnisko paraugu ņemšanu gripas un citu respiratoro vīrusu noteikšanai. Kopā izmeklēti 64 pacientu paraugi, no tiem 26 jeb 41% noteikti gripas vīrusi, tajā skaitā *A tipa* gripa noteikta 25 pacientiem, *B tipa* – vienam pacientam. Uz gripas vīrusiem negatīvajos paraugos noteikti (26) citi respiratorie vīrusi – seši RSV, četri paragripa (I un IV tipa), deviņi rinovīrusi, divi bokavīrusi, viens enterovīruss, divi cilvēka metapneimovīrusi (hMPV), viens koronavīruss un viens adenovīruss.

2016. gada 7. nedēļā izmeklēti divi klīniskie paraugi, abos gadījumos noteikta *A tipa* gripa.

Secinājumi

2016. gada 7. nedēļā gripas gadījumi reģistrēti visās desmit monitoringā iekļautajās teritorijās. Gripas aktivitāte samazinājusies Jūrmalā, Liepājā un Rīgā, taču citās sešās pilsētās novērots pieaugums. Vidēji gripas aktivitāte palielinājusies par 3,6%. Visaugstākā intensitāte 7. nedēļā bijusi Jelgavā. Samazinājies stacionēto pacientu skaits gripas gadījumos, taču nedaudz pieaudzis gripas izraisītās pneimonijas gadījumu skaits.

SIA RAKUS stacionāra LIC laboratorijā 7. nedēļā noteikto *A tipa* gripas vīrusu skaits nedaudz samazinājies; turpina samazināties arī RSV skaits.

Maksimālā epidēmijas intensitāte šajā sezonā ir aiz muguras (5. nedēļā – 216,3 gadījumi uz 100 000 iedzīvotājiem, kas ir ievērojami mazāk nekā maksimālā intensitāte iepriekšējā sezonā

– 569,5 uz 100 000 iedzīvotājiem). Visticamāk turpmākajās nedēļās gripas aktivitāte mazināsies vai saglabāsies līdzīgā līmenī, taču ievērojams gripas aktivitātes pieaugums netiek prognozēts.

PVO Eiropas reģiona gripas uzraudzības tīkla ziņojums par 2016. gada 6. nedēļu

<http://www.flunewseurope.org/>.

Epidemioloģiskie dati

2016. gada 6. nedēļā 29 no 46 valstīm ziņojušas par vidēju gripas intensitāti, 12 valstis – par zemu gripas intensitāti; Baltkrievija, Somija, Grieķija, Īrija un Šveice informējušas par augstu gripas intensitāti; Krievijas Federācija un Ukraina informēja par samazināšanos no ļoti augstas intensitātes iepriekšējā nedēļā līdz vidējai 6. nedēļā. Divdesmit viena valsts informēja par respiratoro infekciju izplatības pieaugumu un trīspadsmit – par samazināšanos.

No 44 valstīm, kuras informēja par ģeogrāfisku izplatību, 32 ziņojušas par gripas plašu vai reģionālu ģeogrāfisku izplatību, 11 valstis informēja par sporādisku vai lokālu gripas izplatību un vienā valstī gripas aktivitāte netika novērota.

Gripas vīrusu noteikšana un tipēšana gripas uzraudzības tīkla ietvaros

Informācija par izmeklētajiem paraugiem gripas uzraudzības tīkla ietvaros saņemta no 37 valstīm. Kopumā pozitīvo paraugu īpatsvars uz gripas vīrusiem sastādījis 44%. Lielākā daļa no tipētiem A gripas vīrusiem (83%) tipēti kā *A/H1N1pdm09* vīruss.

| Vīrusa tips un apakštips | Noteikto vīrusu skaits | |
|--|------------------------|------------------------|
| | 06. nedēļa | 2015.–2016.gada sezona |
| Gripa A | 889 | 5 613 |
| <i>A(H1N1)pdm09</i> | 741 | 4 599 |
| <i>A(H3N2)</i> | 79 | 759 |
| A netipēts | 69 | 255 |
| Gripa B | 403 | 2 137 |
| <i>B/Victoria līnija</i> | 123 | 574 |
| <i>B/Yamagata līnija</i> | 8 | 30 |
| Nav zināma | 272 | 1 533 |
| Noteikti vīrusi kopā (testēto paraugu skaits) | 1 292 (2 923) | 7 750 (27 022) |

Hospitalizācijas dati

No 12 valstīm deviņas (Albānija, Azerbaidžāna, Baltkrievija, Gruzija, Kazahstāna, Moldovas republika, Krievijas Federācija, Serbija un Ukraina) 6. nedēļā informēja par smagas akūtas respiratoras infekcijas (SARI) gadījumiem. Azerbaidžāna, Gruzija un Kazahstāna ziņoja par gadījumu skaita pieaugumu, īpaši vecuma grupās līdz 65 gadiem. Gadījumi galvenokārt saistīti ar *A/H1N1pdm*.

Sešas valstis (Somija, Francija, Īrijā, Rumānija, Spānija un Zviedrija) informēja par 89 jauniem laboratoriski apstiprinātiem stacionētiem gadījumiem intensīvās terapijas nodaļās (ITN) (apstiprināta *A tipa* gripa 81% un *B tipa* gripa 29% gadījumu) un 292 pacientiem no citām nodaļām (*A tipa* gripa 79% un *B tipa* gripa 21% gadījumu).

No 695 ITN pacientiem, kuriem zināms vecums un gripas vīrusa apakštips, 91% apstiprināta *A tipa* gripa. Lielākā daļa (59%) bijuši 15 – 64 gadu vecuma grupā, viena trešdaļa (32%) pacientu – virs 65 gadu vecuma un 9% līdz 15 gadu vecumam. *A/H1N1pdm* vīruss dominējošs visās vecuma grupās un 100% gadījumos noteikts ITN pacientiem.

No 1085 pacientiem citās nodaļās, kuriem norādīts vecums, 852 (79%) apstiprināta *A tipa* gripa un 233 (21%) *B tipa* gripa; 44% bijuši 15 – 64 vecuma grupā, 25% – 65 gadi un 31% līdz 15 gadu vecumam.

Vīrusu jutība pret neiraminidāzes (NA) inhibitoriem

2015.–2016. gada sezonā sešas valstīs uz jutību pret antivirāliem preparātiem (NA

inhibitori) izmeklēts 761 *A(H1N1)pdm09*, 63 *A(H3N2)* un 61 *B tipa* vīruss. Tikai **pieci** *A(H1N1)pdm09* uzrādīja samazinātu inhibīciju ar oseltamivīru, kas saistīta ar aminoskābes NA-H275Y aizvietošanu. Pārējiem izmeklētajiem vīrusiem nav pierādīta samazināta jutība pret NA inhibitoriem.

Gripas vīrusu ģenētiskais raksturojums 2015. gada 40. – 06. nedēļā

| Filoģenētiska grupa | Vīrusu skaits |
|---|---------------|
| <i>A(H1N1)pdm09 A/South Africa/3626/2013</i> (apakšgrupa 6B) ^a | 1 766 |
| <i>A(H3N2) A/Hong Kong/4801/2014</i> (apakšgrupa 3C.2a) ^a | 192 |
| <i>A(H3N2) A/Samara/73/2013</i> (apakšgrupa 3C.3) ^a | 6 |
| <i>A(H3N2) A/Switzerland/9715293/2013</i> (apakšgrupa 3C.3a) ^a | 87 |
| <i>B/Phuket/3073/2013</i> (Yamagata līnijas celms 3) ^a | 48 |
| <i>B/Brisbane/60/2008</i> (Victoria līnijas celms 1A) ^b | 198 |

^a Šīs ģenētiskās grupas satur vīrusus ar antigēniski līdzīgām īpašībām tiem vīrusiem, kuri iekļauti trīsvērtīgas gripas vakcīnas sastāvā (TIV) 2015.-2016. gada sezonai.

^b Vīrusi šajās ģenētiskajās grupās pēc savām īpašībām ir līdzīgi vakcīnas komponentei (*B/Brisbane/60/2008*), kura tiek iekļauta četrvērtīgā (QIV) gripas vakcīnā..

PVO globālā tīkla informācija par gripas izplatību citur pasaulē, 22.02.2016.

http://www.who.int/influenza/surveillance_monitoring/updates/latest_update_GIP_surveillance/en/

Globāli, gripas aktivitāte ziemeļu puslodē turpināja pieaugt. Ziņots par augstu gripas aktivitāti dažās Eiropas valstīs. Pieaugums tika novērots Ziemeļamerikā, Ziemeļāfrikā, centrālajā un rietumu Āzijā, galvenokārt palielinoties gripas A (H1N1) vīrusu pdm09 aktivitātei. Āzijas ziemeļos mērenā klimata valstīs, aktivitāte turpinājās ar dažādām cirkulējošo sezonālās gripas vīrusu proporcijām.

– Par gripas *A(H1N1) pdm09* aktivitātes palielināšanos turpināja jāziņo ziemeļu, austrumu un dienvidu Eiropā. Baltkrievija, Grieķija un Īrija ziņoja par gripas aktivitātes augstu intensitāti un Somijā, Krievijas Federācija un Ukraina ziņoja par ļoti augstu aktivitāti. Dominējis *A(H1N1) pdm09* gripas vīruss.

– Ziemeļamerikā, Kanādā un Amerikas Savienotajās Valstīs ziņoja par palielināto aktivitāti galvenokārt dēļ *A(H1N1) vīrusu pdm09*. Meksika ziņoja par zemu *A(H3N2)* vīrusu aktivitāti.

– Āzijas ziemeļos gripas aktivitāte pieaug Korejas Republikā galvenokārt sakarā ar *A(H1N1) pdm09* gripas vīrusu, bet ziemeļu Ķīnā tika konstatēta gripas *A(H1N1) pdm09*, *A(H3N2)* un *B tipa* vīrusu. Mongolijā gripas aktivitāte ir sasniegusi pīķi ar pārsvarā cirkulējošo vīrusu *A(H1N1) pdm09*.

– Rietumu Āzijā gripas aktivitāte saglabājās augstā līmenī Izraēlā un Jordānijā. Omāna ziņoja par gripas aktivitāte samazināšanos.

– Austrumu Āfrikā Maurīcijā bija ziņots par gripas *A(H1N1) pdm09* aktivitātes pieaugumu. Ziemeļāfrikā Alžīrija un Maroka ziņoja par *A(H1N1) pdm09* gripas vīrusa aktivitātes pieaugumu šajā periodā.

– Tropu valstīs Amerikā, Centrālamerikā un Karību jūras reģionā lielākajā daļā valstu gripas un citu elpceļu vīrusu aktivitāte kopumā bija zemā līmenī. Kubā un Jamaikā gripas aktivitāte šajā periodā palielinājās.

– Tropu Āzijā, dienvidu un Dienvidaustrumu Āzijas valstis turpināja ziņot par zemu gripas aktivitāti.

– Dienvidu puslodē mērenā klimata valstīs saglabājās zema elpceļu vīrusu aktivitāte.

FluNet tika apkopota informācija, kura saņemta no 100 valstu, reģionu vai teritoriju Nacionālajiem gripas references centriem un citām laboratorijām (par periodu no 2016. gada 25. janvāra līdz 2016. gada 7. februārim).

PVO (GISRS) laboratorijās testēti vairāk kā 154 579 paraugi. No 38 419 uz gripas vīrusiem pozitīvajiem paraugiem 31 846 (82,9 %) paraugos noteikti *A tipa* gripas vīrusi un 6 573 (17,1%) *B tipa* gripas vīrusi.

No *A tipa* gripas vīrusiem 20 503 (86,6%) tipēti kā *A(H1N1)pdm09* un 3 163 (13,4%) kā *A(H3N2)*.

No raksturotajiem *B tipa* gripas vīrusiem 595 (28,4 %) pieder *B-Yamagata* līnijai un 1 499 (71,6%) *B-Victoria* līnijai.

Pretgripas vakcīnas sastāvs Ziemeļu puslodē 2015.–2016. gada sezonā

http://www.who.int/influenza/vaccines/virus/recommendations/2015_16_north/en/

PVO rekomendējamais vakcīnas sastāvs 2015.-2016. gada sezonai Ziemeļu puslodē:

- *A/California/7/2009 (H1N1)pdm09-līdzīgs vīruss;*
- *A/Switzerland/9715293/2013 (H3N2)-līdzīgs vīruss;*
- *B/Phuket/3073/2013-līdzīgs vīruss*

Četru komponentu pretgripas vakcīnas sastāvā rekomendē izmantot divus *A tipa* un divus *B tipa* gripas vīrusu antigēnus (papildu trim minētajiem jāiekļauj *B/Brisbane/60/2008* līdzīgs vīruss).

Šajā sezonā vakcīnas sastāvā, līdzīgi kā iepriekšējās sezonas, *A/H1N1* komponentu pārstāv *A/California/7/2009 (H1N1)pdm09-līdzīgs vīruss*, taču divi citi komponenti – *A/H3N2* un *B tipa* ir atšķirīgi no pagājušās 2014.–2015. gada sezonas vakcīnas sastāvā iekļautajiem attiecīgo vīrusu antigēniem.

Materiālu sagatavoja: SLIMĪBU PROFILAKSES UN KONTROLES CENTRA Infekcijas slimību riska analīzes un profilakses departamenta Infekcijas slimību uzraudzības un imunizācijas nodaļas epidemioloģe Raina Nikiforova.

2015.-2016. gada AAEI un gripas monitoringa 2016. gada 7. nedēļā datus sniedza:

- 71 primārās veselības aprūpes ārsti (reģistrēto pacientu skaits 102167 jeb 5,1% no kopējā Latvijas iedzīvotāju skaita)
- 11 stacionārās ārstniecības iestādes
- 35 vispārējās izglītības iestādes
- 36 pirmsskolas izglītības iestādes

Izmantoti SIA Rīgas Austrumu klīniskās universitātes slimnīcas (RAKUS) stacionāra „Latvijas Infektoloģijas centrs” (LIC) laboratorijas dati.

Pateicamies visiem monitoringa dalībniekiem par savlaicīgi un precīzi sniegtu informāciju.

Datu pārpublicēšana un citēšana – atsauce uz Slimību profilakses un kontroles centra “Epidemioloģijas biļetenu” ir obligāta.