



SLIMĪBU PROFILAKSES UN KONTROLES CENTRS

Duntes iela 22, Rīga, LV-1005 • Tālrunis: 67501590 • Fakss: 67501591 • E-pasts: info@spkc.gov.lv • Reģ. Nr. 90009756700

EPIDEMIOLOĢIJAS BIĻETENS

Nr. 16 (1457)

2016. gada 30. martā

Pārskats par gripas un citu akūtu augšējo elpceļu infekciju (AAEI) izplatību 2016. gada 12. nedēļā Latvijā

2016. gada 12. nedēļā (četras darba dienas) monitoringā iesaistītajās ambulatorajās ārstniecības iestādēs (informācija saņemta no 70 ģimenes ārstu praksēm) reģistrēti 62 gripas gadījumi (11. nedēļā – 88 gadījumi) – vidēji 61,5 gadījumi uz 100 000 iedzīvotājiem. Gripas intensitāte samazinājusies vidēji par 29,7%.

Vēršanās ambulatorajās iestādēs citu AAEI gadījumos salīdzinājumā ar 11. nedēļu samazinājusies par 18,3%.

Pacientu vēršanās pie ārsta AAEI, gripas* un pneimoniju gadījumos Latvijā vidēji uz 100 000 iedzīvotājiem¹

| | Vecuma grupas | 08. | 09. | 10. | 11. | 12. | Salīdzinot ar iepriekšējo nedēļu (%) |
|------------|---------------|--------|--------|--------|--------|--------|--------------------------------------|
| AAEI | Vidēji | 1139,4 | 1085,4 | 1018,0 | 952,5 | 778,3 | -18,3 |
| | 0-4 | 6045,3 | 6214,9 | 5478,6 | 5599,8 | 4508,6 | -19,5 |
| | 5-14 | 3097,4 | 3376,2 | 3217,7 | 2764,9 | 2113,3 | -23,6 |
| | 15-64 | 797,1 | 688,1 | 636,9 | 628,8 | 521,4 | -17,1 |
| | 65 un > | 171,4 | 144,6 | 171,4 | 168,9 | 124,2 | -26,5 |
| Gripa | Vidēji | 120,4 | 133,7 | 113,7 | 87,5 | 61,5 | -29,7 |
| | 0-4 | 251,9 | 336,5 | 461,8 | 328,0 | 306,4 | -6,6 |
| | 5-14 | 190,5 | 303,1 | 250,6 | 157,7 | 114,0 | -27,7 |
| | 15-64 | 131,4 | 128,6 | 89,5 | 81,8 | 49,0 | -40,0 |
| | 65 un > | 15,1 | 20,7 | 45,4 | 20,5 | 20,7 | 1,1 |
| Pneimonija | Vidēji | 28,9 | 21,9 | 26,0 | 18,9 | 16,9 | -10,8 |
| | 0-4 | 63,0 | 22,4 | 84,0 | 46,9 | 0,0 | -100,0 |
| | 5-14 | 40,1 | 20,9 | 0,0 | 21,0 | 31,1 | 47,8 |
| | 15-64 | 27,4 | 19,4 | 28,9 | 20,8 | 14,9 | -28,6 |
| | 65 un > | 20,2 | 31,0 | 15,1 | 5,1 | 20,7 | 304,3 |

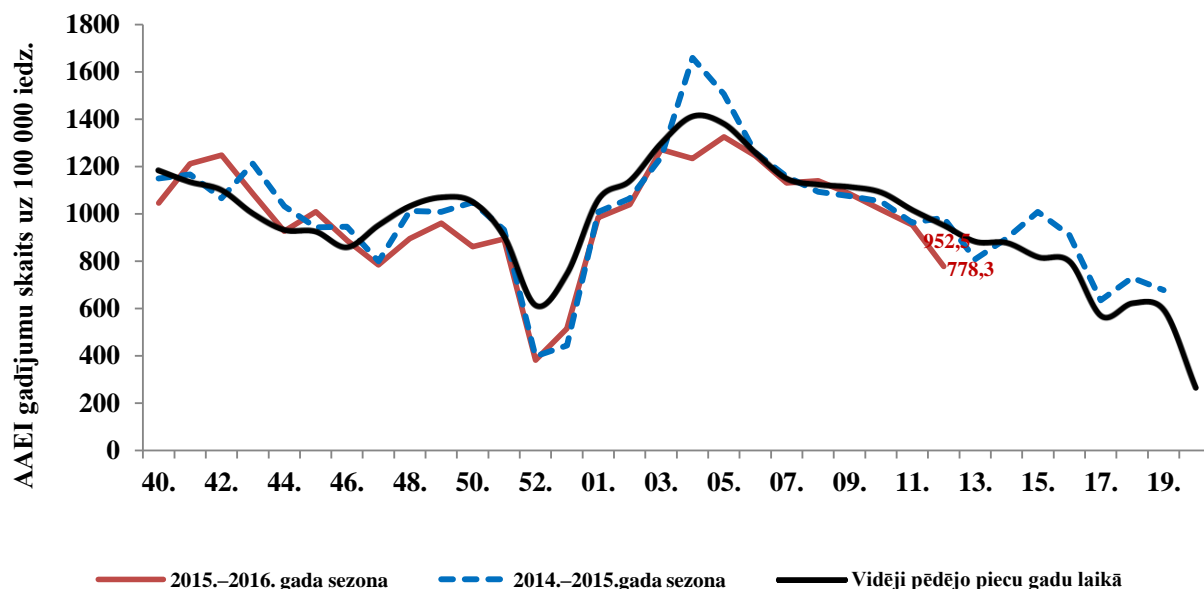
*klīniskie gripas gadījumi monitoringā iekļautajās iestādēs

Vēršanās ambulatorajās iestādēs pneimoniju gadījumos 12. nedēļā samazinājusies par 10,8%, vidēji reģistrēti ap 17 gadījumi uz 100 000 iedzīvotājiem. Saslimstība samazinājusies 0–4 un 15–64 gadu vecuma grupā.

¹Saslimstības līmenis, vai vēršanās pēc medicīniskas palīdzības nedēļas laikā, tiek aprēķināta pamatojoties uz pacientu skaitu, kas pirmo reizi sakarā ar pašreizējo saslimšanas epizodi vērsušies pie ģimenes ārsta.

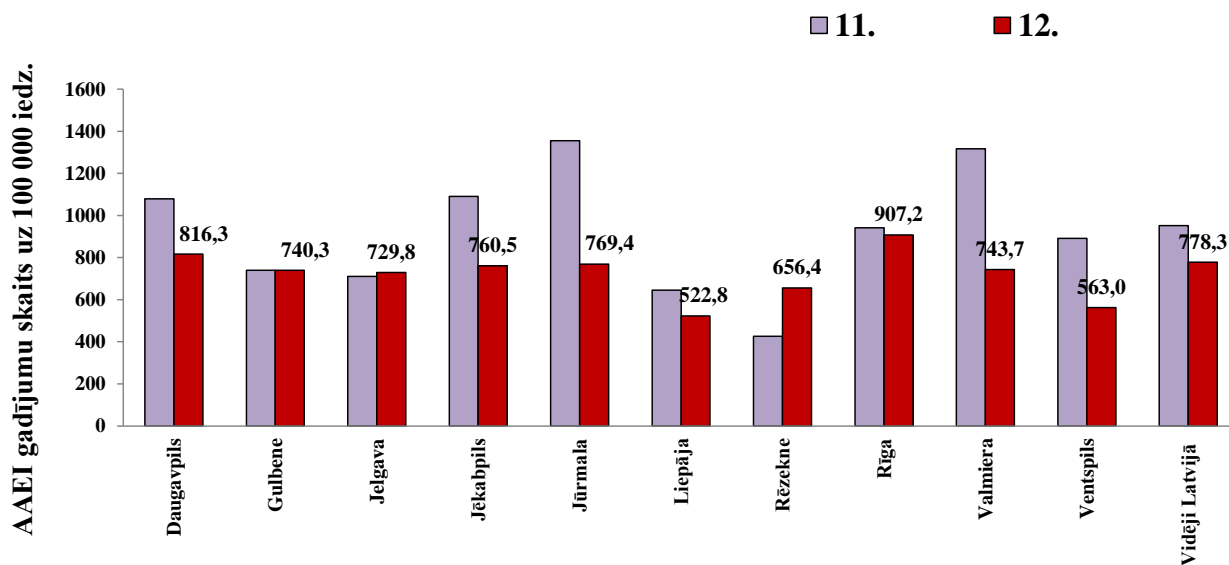
Vēršanās ambulatorajās iestādēs AAEI gadījumos 2015.–2016. gada sezonā salīdzinājumā ar iepriekšējo sezonu rādītājiem

Pacientu vēršanās ambulatorajās iestādēs akūto augšējo elpceļu infekciju gadījumos 2016. gada 12. nedēļā bijusi nedaudz zemāka par vidējiem rādītājiem iepriekšējās sezonās šajā laika periodā.



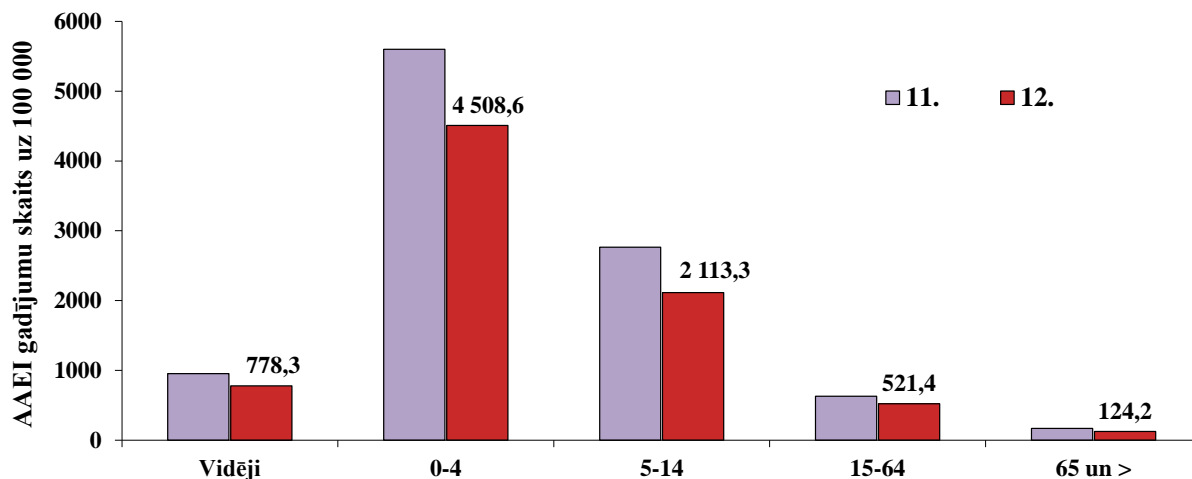
AAEI atsevišķās monitoringa teritorijās

Ambulatoro apmeklējumu skaits AAEI gadījumos 12. nedēļā palielinājies divās no 10 monitoringā iekļautajām teritorijām – Jelgavā u Rēzeknē. Daugavpilī un Rīgā vēršanās AAEI gadījumos bijusi augstāka nekā vidēji Latvijā.



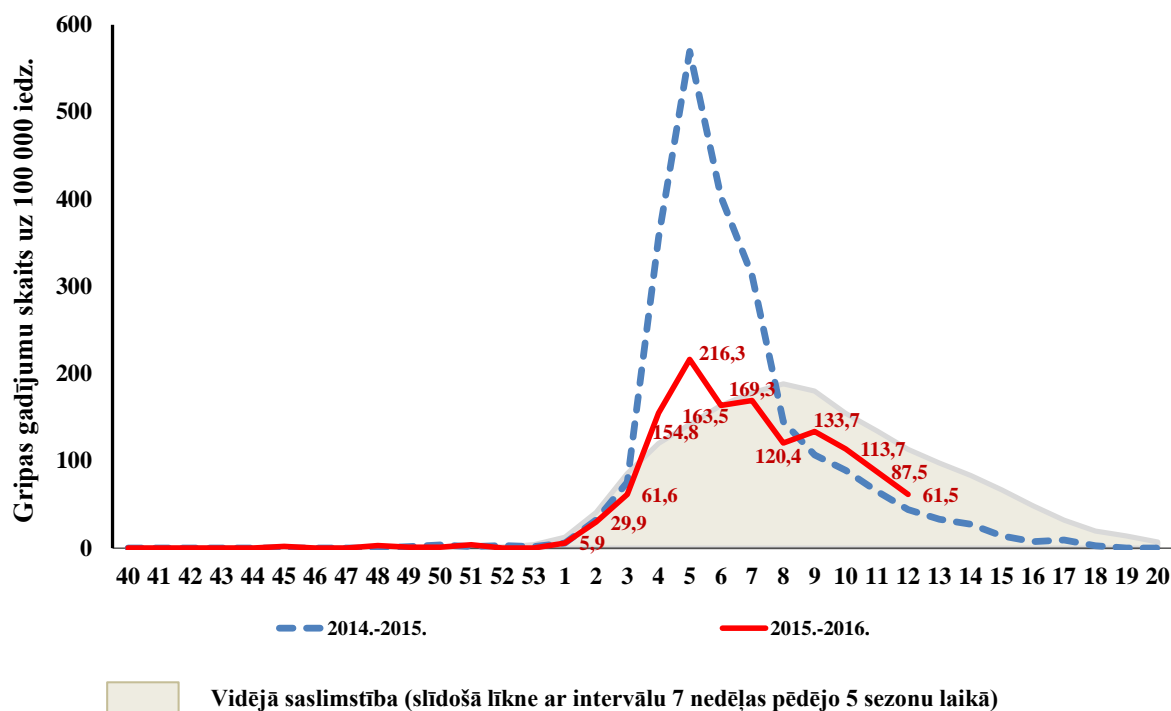
AAEI atsevišķās vecuma grupās

Ambulatorajās iestādēs AAEI gadījumos vērsušos pacientu skaits, salīdzinot ar 11. nedēļu, samazinājies visās vecuma grupās.



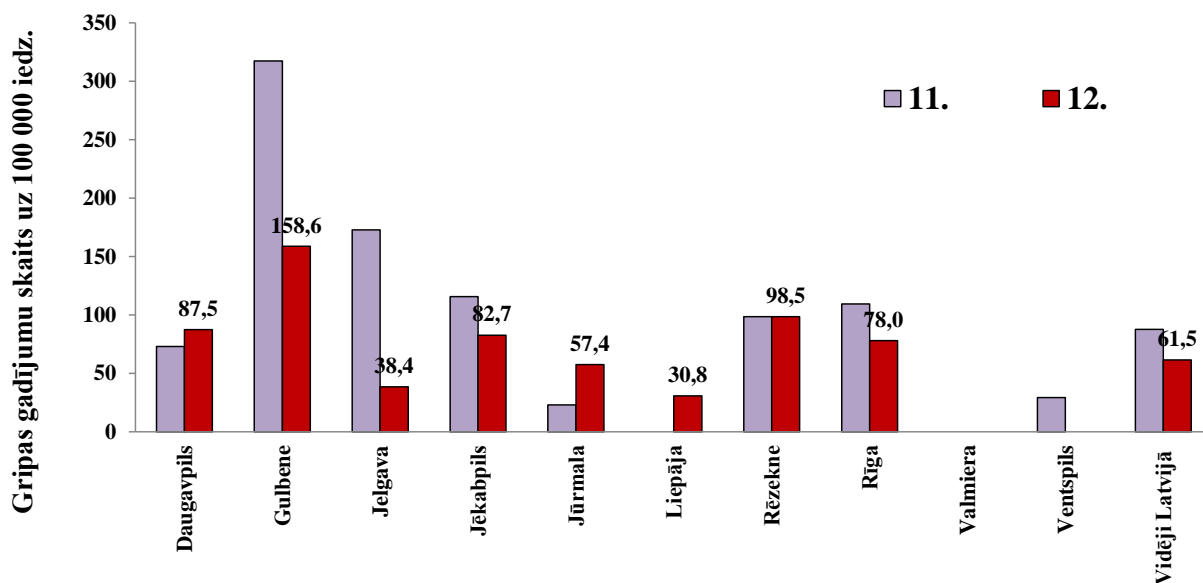
Vēršanās ambulatorajās iestādēs gripas gadījumos 2015.—2016. gada sezonā un iepriekšējo sezonu rādītāji

Pacientu vēršanās ambulatorajās monitoringa iestādēs gripas gadījumos 2016. gada 12. nedēļā samazinājusies un bijusi nedaudz augstāka nekā iepriekšējā 2014.—2015. gada sezonā šajā laika periodā.



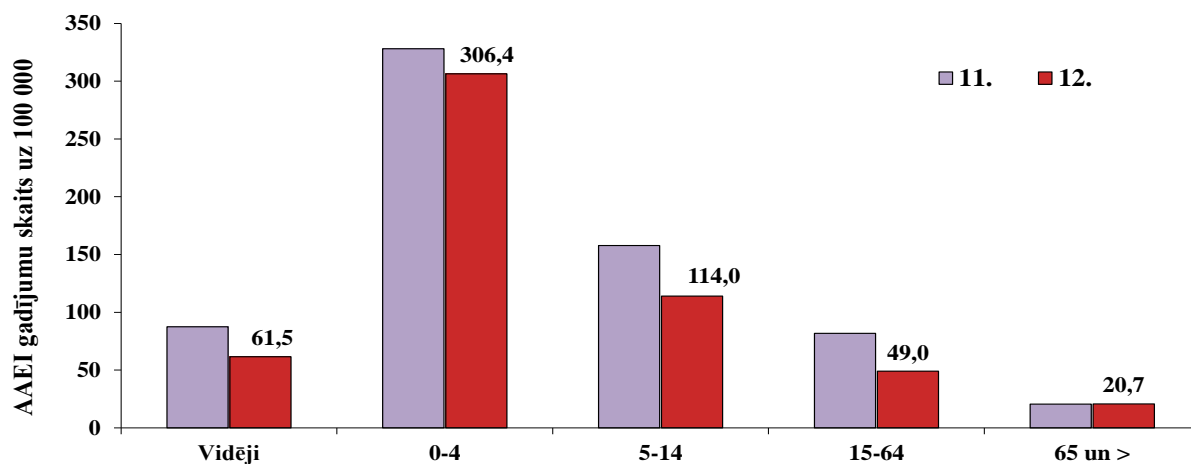
Gripa atsevišķās monitoringa teritorijās

Gripas gadījumi reģistrēti ambulatorajās iestādēs astoņās no 10 monitoringā iekļautajām teritorijām. Vērsušos skaits gripas gadījumos palielinājies Daugavpilī, Jūrmalā un Liepājā. Gulbenē gripas intensitāte bijusi visaugstākā (158,6 gadījumi uz 100 000 iedzīvotājiem).



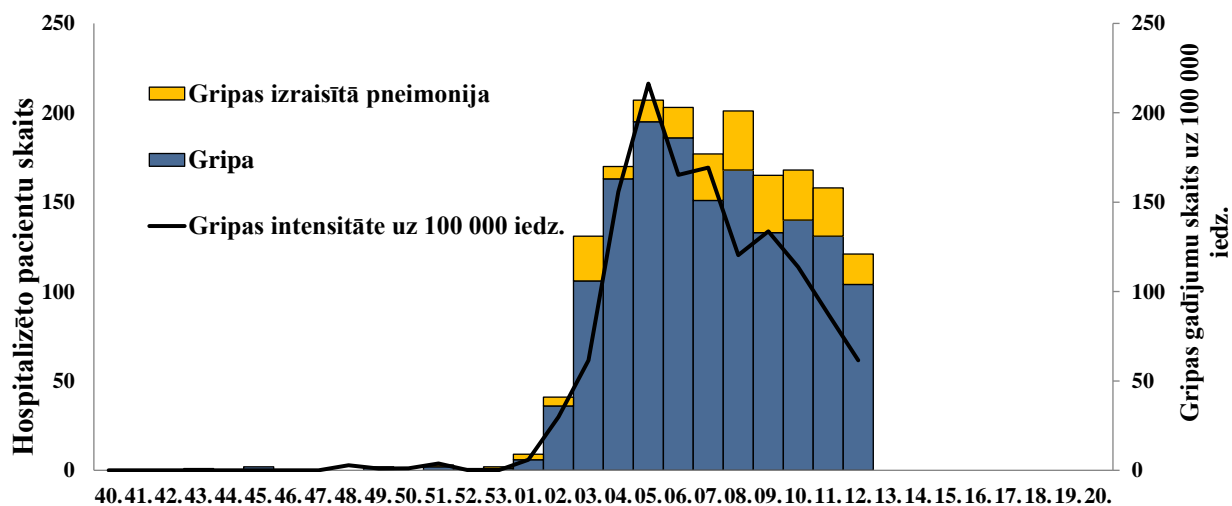
Gripa atsevišķās vecuma grupās

Ambulatorajās iestādēs vēršušos pacientu skaits gripas gadījumos samazinājies gandrīz visās vecuma grupās, izņemot vecuma grupu "65 un >".



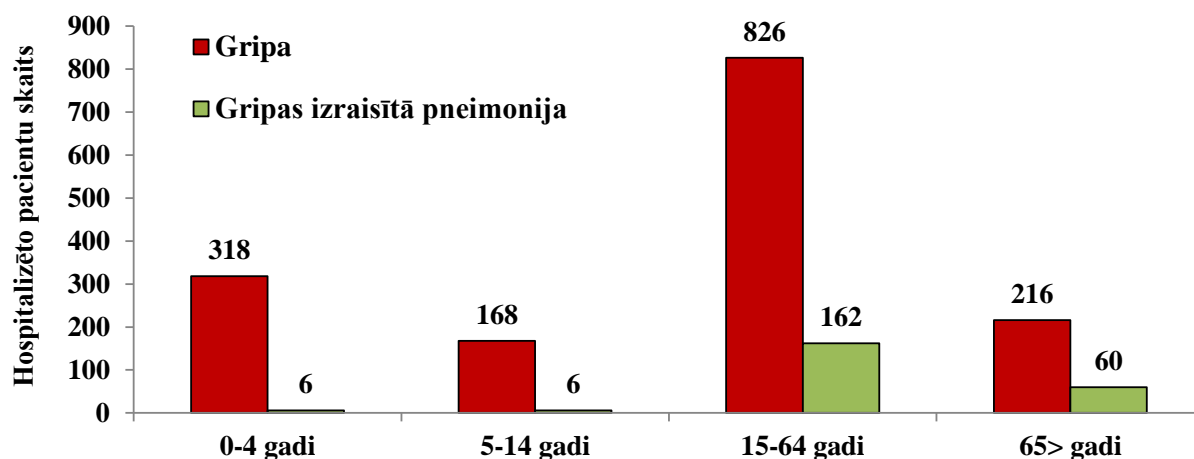
Par stacionētiem pacientiem

Stacionēto 12. nedēļā pacientu skaits gripas gadījumos samazinājies – 104 (11. nedēļā 131), arī gripas izraisītās pneimonijas gadījumu skaits bijis mazāks – 17 (11. nedēļā – 21).

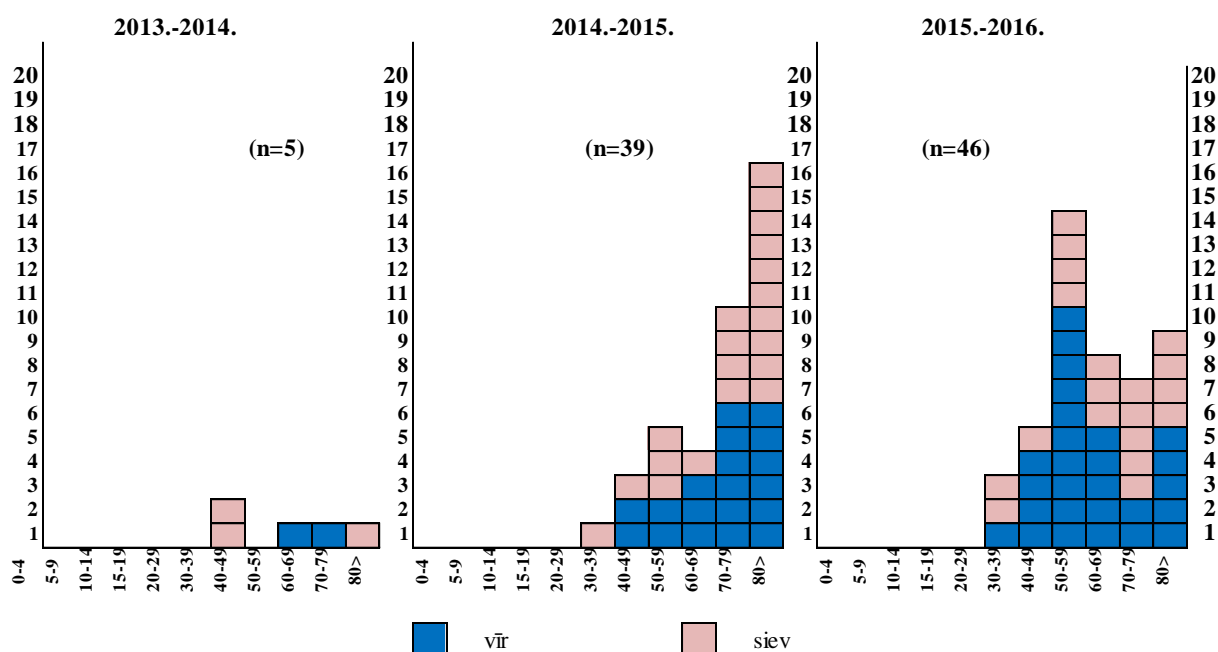


Stacionēti pacienti gripas gadījumos bijuši septiņās pilsētās (izņemot Jelgavu, Jēkabpili un Jūrmalu). Visvairāk hospitalizēto pacientu gripas un gripas izraisītās pneimonijas gadījumos bijis Rīgā (69) un Daugavpilī (25).

Kopš sezonas sākuma 11 stacionārajās iestādēs ārstējušies 1 528 pacienti gripas gadījumos, no tiem 54% vecumā grupā 15–64 gadi un 234 pacienti gripas izraisītās pneimonijas gadījumos, no tiem 69% vecuma grupā 15–64 gadi.



Letālo gadījumu skaits 2015.-2016. gada sezonā un divās iepriekšējās sezonās



2016. gada 12. nedēļā saņemti četri paziņojumi par nāves gadījumiem saistībā ar gripu.

Kopš gripas epidēmijas sākuma saņemta informācija par 46 nāves gadījumiem, ko izraisījušas gripas komplikācijas. Vecums no 33 gada līdz 95 gadiem (vidējais vecums 64 gadi); vīrieši – 27, sievietes – 19. Visos gadījumos, izņemot trīs (diagnoze noteikta klīniski), apstiprināta A tipa gripa, t.sk. 16 gadījumos vīruss tipēts kā *A/H1pdm*. Visiem pacientiem bijusi viena vai vairākas hroniskas saslimšanas – hroniska sirds saslimšana, elpceļu saslimšana, cukura diabēts, onkoloģiska saslimšana, adipozitāte vai citi riska faktori (grūtniecība). Neviens no pacientiem, par kuriem noskaidrots vakcinācijas statuss (30 pacienti), nebija vakcinēts pret gripu.

Vispārējās izglītības iestāžu apmeklējums

2016. gada 12. nedēļā skolu apmeklēja vidēji 89,7% skolēnu – par 0,2% vairāk nekā 10. nedēļā.

| Monitoringa pilsētas /nedēļas | Daugavpils | Gulbene | Jelgava | Jēkabpils | Jūrmala | Liepāja | Rēzekne | Rīga | Valmiera | Ventspils | Vidēji |
|--------------------------------|------------|---------|---------|-----------|---------|---------|---------|------|----------|-----------|--------|
| 08. | 87,5 | 89,3 | 85,4 | 87,0 | 90,2 | 90,3 | 92,8 | 89,3 | 91,8 | 90,5 | 89,6 |
| 09. | 88,9 | 88,3 | 84,5 | 86,7 | 90,8 | 90,6 | 91,9 | 90,3 | 93,0 | 91,7 | 90,3 |
| 10. | 86,6 | 85,6 | 84,5 | 83,8 | 90,2 | 90,2 | 92,3 | 89,6 | 94,7 | 90,5 | 89,5 |
| 11. | Brīvlaiks | | | | | | | | | | |
| 12. | 90,0 | 91,2 | 83,9 | 87,4 | 93,4 | 90,2 | 94,4 | 87,6 | 92,5 | 92,4 | 89,7 |
| Salīdzinājumā ar 10.nedēļu (±) | 3,4 | 5,6 | -0,5 | 3,6 | 3,2 | 0,1 | 2,1 | -2,0 | -2,2 | 1,9 | 0,2 |

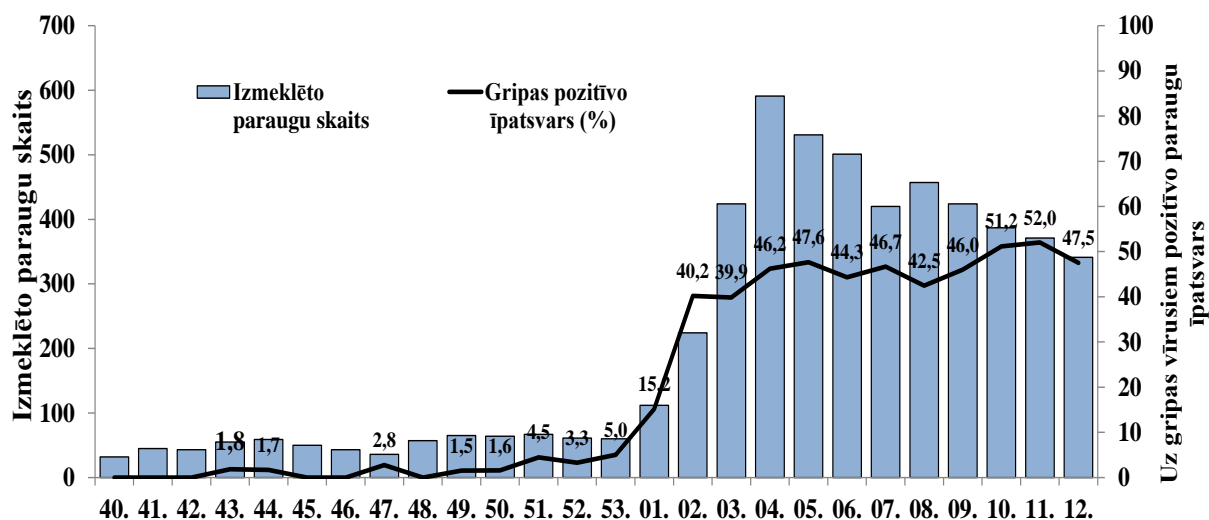
Pirmsskolas izglītības iestāžu apmeklējums

Pirmsskolas iestādes 12. nedēļā apmeklējuši vidēji 68,6% reģistrēto bērnu – par 4,2% vairāk nekā 11. nedēļā.

| Monitoringa pilsētas /nedēļas | Daugavpils | Gulbene | Jelgava | Jēkabpils | Jūrmala | Liepāja | Rēzekne | Rīga | Valmiera | Ventspils | Vidēji |
|--------------------------------|------------|---------|---------|-----------|---------|---------|---------|------|----------|-----------|--------|
| 08. | 76,3 | 56,2 | 77,8 | 67,3 | 68,1 | 70,1 | 56,4 | 69,7 | 76,1 | 69,1 | 69,6 |
| 09. | 78,1 | 59,0 | 79,0 | 54,9 | 68,9 | 62,8 | 69,6 | 73,1 | 78,7 | 70,6 | 70,8 |
| 10. | 70,1 | 57,6 | 71,4 | 65,8 | 70,8 | 73,9 | 64,0 | 73,1 | 75,5 | 70,1 | 70,7 |
| 11. | 66,6 | 56,2 | 54,4 | 62,4 | 68,1 | 62,8 | 59,2 | 63,2 | 76,1 | 67,1 | 64,4 |
| 12. | 67,7 | 71,9 | 72,2 | 62,0 | 68,3 | 64,0 | 66,0 | 67,5 | 73,5 | 71,8 | 68,6 |
| Salīdzinājumā ar 11.nedēļu (±) | 1,1 | 15,7 | 17,9 | -0,4 | 0,3 | 1,1 | 6,8 | 4,3 | -2,6 | 4,7 | 4,2 |

Gripas un citu respiratoro vīrusu cirkulācija

2016. gada 12. nedēļā SIA „Rīgas Austrumu klīniskās universitātes slimnīca” (RAKUS) stacionāra „Latvijas Infektoloģijas centrs” (LIC) laboratorijā izmeklēts 341 klīniskais paraugs. Pozitīvo paraugu īpatsvars uz gripas vīrusiem sastādījis 47,5% (162/341). Noteikti 118 *A tipa* gripas vīrusi un 44 *B tipa* gripas vīrusi; respiratori sincitiālo vīrusu skaits samazinājies – 7 (11. nedēļā – 15).



Izmeklēto paraugu skaits un noteikto vīrusu skaits pa nedēļām

| Nedēļas | Izmeklēto paraugu skaits | A gripa | B gripa | Paragripa I | Paragripa II | Paragripa III | Paragripa IV | RSV | Adenovīrusi | Rinovīrusi | hMPV | Bokavīrusi | Koronavīrusi | Enterovīrusi | Pozitīvo paraugu skaits | Pozitīvo paraugu īpatsvars (%) | Gripas pozitīvo īpatsvars (%) | RSV pozitīvo īpatsvars (%) |
|-------------|--------------------------|-------------|------------|-------------|--------------|---------------|--------------|------------|-------------|------------|-----------|------------|--------------|--------------|-------------------------|--------------------------------|-------------------------------|----------------------------|
| 40. | 32 | | | 2 | | 2 | | 2 | | | | | | | 6 | 18,8 | 0,0 | 6,3 |
| 41. | 45 | | | 1 | | 3 | | 6 | 5 | 1 | | | | | 16 | 35,6 | 0,0 | 13,3 |
| 42. | 43 | | | 1 | | 1 | | 2 | 1 | 1 | | | | | 6 | 14,0 | 0,0 | 4,7 |
| 43. | 55 | 1 | | 2 | | 1 | | 2 | 8 | 1 | 1 | | | 1 | 17 | 30,9 | 1,8 | 3,6 |
| 44. | 59 | 1 | | 5 | | 3 | | 1 | 3 | | | | | | 13 | 22,0 | 1,7 | 1,7 |
| 45. | 50 | | | 4 | | 2 | | 1 | 2 | 2 | | | | | 11 | 22,0 | 0,0 | 2 |
| 46. | 43 | | | 3 | | | | 1 | 4 | 2 | | | | | 10 | 23,3 | 0,0 | 2,3 |
| 47. | 36 | 1 | | | | | | 7 | 6 | 2 | | | | | 16 | 44,4 | 2,8 | 19,4 |
| 48. | 57 | | | 5 | | 3 | | 1 | 2 | 3 | | | | | 14 | 24,6 | 0,0 | 1,8 |
| 49. | 65 | 1 | | 1 | | 3 | | 6 | 4 | 1 | | 1 | | | 17 | 26,2 | 1,5 | 9,2 |
| 50. | 64 | 1 | | 3 | | | | 4 | 5 | | | 2 | | 1 | 16 | 25,0 | 1,6 | 6,3 |
| 51. | 67 | 2 | 1 | 1 | 1 | 3 | | 3 | 3 | | | | | | 14 | 20,9 | 4,5 | 4,5 |
| 52. | 61 | 1 | 1 | 1 | | 3 | | 8 | 3 | | | | | | 17 | 27,9 | 3,3 | 13,1 |
| 53. | 60 | 3 | | | | 1 | | 8 | 4 | 2 | | 1 | 1 | | 20 | 33,3 | 5,0 | 13,3 |
| 01. | 112 | 17 | | 1 | | 1 | | 11 | 5 | 1 | | 1 | | | 37 | 33,0 | 15,2 | 9,8 |
| 02. | 224 | 90 | | 1 | 1 | 2 | | 18 | 1 | 1 | | | | | 114 | 50,9 | 40,2 | 8 |
| 03. | 424 | 166 | 3 | | | 4 | | 27 | 9 | 2 | | | | | 211 | 49,8 | 39,9 | 6,4 |
| 04. | 591 | 262 | 11 | | | 1 | 2 | 41 | 5 | 5 | | 1 | 1 | | 329 | 55,7 | 46,2 | 6,9 |
| 05. | 531 | 235 | 18 | 1 | | | | 47 | 7 | 7 | 2 | 1 | 2 | 1 | 320 | 60,3 | 47,6 | 8,9 |
| 06. | 501 | 209 | 13 | 1 | | 1 | | 38 | 4 | 2 | 1 | | | | 269 | 53,7 | 44,3 | 7,6 |
| 07. | 420 | 183 | 13 | | | 1 | | 22 | 2 | | 1 | | 2 | | 224 | 53,3 | 46,7 | 5,2 |
| 08. | 457 | 181 | 13 | | | | | 36 | 1 | 2 | 1 | 1 | | | 235 | 51,4 | 42,5 | 7,9 |
| 09. | 424 | 176 | 19 | 1 | | | | 20 | | 1 | 1 | | | | 218 | 51,4 | 46,0 | 4,7 |
| 10. | 387 | 170 | 28 | 1 | | | | 21 | 2 | 2 | 4 | 2 | | | 230 | 59,4 | 51,2 | 5,4 |
| 11. | 371 | 165 | 28 | | | | | 15 | 7 | 4 | 5 | 1 | 3 | | 228 | 61,5 | 52,0 | 4 |
| 12. | 341 | 118 | 44 | | | | | 7 | | | 2 | | | | 171 | 50,1 | 47,5 | 2,1 |
| Kopā | 5520 | 1983 | 192 | 35 | 2 | 35 | 2 | 355 | 93 | 42 | 18 | 11 | 9 | 3 | 2779 | 50,3 | 39,4 | 6,4 |

Paraugu izmeklēšana gripas monitoringa ietvaros

Kopš sezonas sākuma 12 ģimenes ārsti Rīgā ir veikuši klīnisko paraugu ņemšanu gripas un citu respiratoro vīrusu noteikšanai. Kopā izmeklēti 69 pacientu paraugi, no tiem 33 jeb 49% noteikti gripas vīrusi, tajā skaitā *A tipa* gripa noteikta 32 pacientiem, *B tipa* – vienam pacientam. Uz gripas vīrusiem negatīvajos paraugos noteikti citi (28) respiratorie vīrusi: seši RSV, četri paragripa (I un IV tipa), 10 rinovīrusi, divi cilvēka metapneimovīrusi (hMPV), divi bokavīrusi, divi koronavīrusi, viens enterovīruss un viens adenovīruss.

Secinājumi

2016. gada 12. nedēļā vidējā gripas intensitāte samazinājusies vairāk kā par 29%, taču gripas epidēmija turpinās. Gripas gadījumi reģistrēti astoņās no desmit monitoringā iekļautajām teritorijām, turklāt gripas aktivitāte palielinājusies Daugavpilī, Jūrmalā un Liepājā. Vērušos pacientu skaits gripas gadījumos 12. nedēļā pārsniedzis vai bijis tuvu 100 gadījumiem uz 100 000 iedzīvotāju, attiecīgi, Gulbenē un Rēzeknē. Stacionēto pacientu skaits gripas gadījumos samazinājies.

SIA RAKUS stacionāra LIC laboratorijā 12. nedēļā noteikto *A tipa* gripas vīrusu skaits nedaudz samazinājies, taču *B tipa* gripas vīrusu skaits pēdējās nedēļās palielinājies, īpaši 12. nedēļā.

Visticamāk turpmākajās nedēļās gripas aktivitātes samazināšanās tendence saglabāsies.

PVO Eiropas reģiona gripas uzraudzības tīkla ziņojums par 2016. gada 11. nedēļu

<http://www.flunewseurope.org/>.

Epidemioloģiskie dati

2016. gada 11. nedēļā 21 no 45 valstīm ziņoja par vidēju gripas intensitāti, 24 valstis – par zemu gripas intensitāti.

No 44 valstīm, kuras atzīmēja gripai līdzīgo un citu akūto respiratoro infekciju izplatības tendenci, astoņas (18%) valstis informēja par izplatības pieauguma tendenci un 36 (82%) informējušas par stabilu vai samazināšanās tendenci.

No 44 valstīm, kuras informēja par ģeogrāfisku izplatību, 16 valstis, galvenokārt reģiona rietumu daļā, ziņojušas par plašu un 11 valstis par reģionālu gripas izplatību; 16 valstis informēja par lokālu vai sporādisku gripas izplatību un vienā valstī gripas aktivitāte netika novērota.

Gripas vīrusu noteikšana un tipēšana gripas uzraudzības tīkla ietvaros

Informācija par izmeklētajiem paraugiem, kur tika testēti 10 un vairāk klīniskie paraugi gripas uzraudzības tīkla ietvaros, saņemta no 32 valstīm; 25 valstīs gripas pozitīvo paraugu īpatsvars bijis augstāks par 30%. *A tipa* gripa noteikta 34% (pret 38% iepriekšējā nedēļā) un *B tipa* gripa 66% gadījumu. Lielākā daļa no *A tipa* gripas vīrusiem (85%) tipēti kā *A/H1N1pdm09*. No raksturotajiem *B tipa* gripas vīrusiem 98% raksturoti kā *B/Victoria* līnijas.

| Vīrusa tips un apakštips | Noteikto vīrusu skaits | |
|--|------------------------|------------------------|
| | 11. nedēļa | 2015.–2016.gada sezona |
| Gripa A | 341 | 9 416 |
| <i>A(H1N1)pdm09</i> | 266 | 7 795 |
| <i>A(H3N2)</i> | 48 | 1 204 |
| A netipēts | 27 | 417 |
| Gripa B | 650 | 5 852 |
| <i>B/Victoria līnija</i> | 315 | 2 790 |
| <i>B/Yamagata līnija</i> | 6 | 75 |
| Nav zināma | 329 | 2 987 |
| Noteikti vīrusi kopā (testēto paraugu skaits) | 991 (2 011) | 15 268 (42 331) |

Ārus gripas uzraudzības tīkla 5 613 klīniskie paraugi bijuši pozitīvi uz gripas vīrusiem. No tiem 59% noteikti *A tipa* gripas vīrusi, tajā skaitā 94 % sastādījis *A/H1N1pdm*. Lielākai daļai *B tipa* gripas vīrusu līnija netika noteikta, taču no raksturotajiem *B tipa* gripas vīrusiem dominējošs ir *B/Victoria*-līnija (91%).

Kopš sezonas sākuma *A tipa* gripas vīrusi noteikti 80% paraugos un 92% no tiem tipēti kā *A/H1N1pdm*.

Hospitalizācijas dati

Trīspadsmit valstis 11. nedēļā informējušas par smagas akūtas respiratoras infekcijas (SARI) gadījumiem. Lielākā daļā valstu SARI gadījumu skaits samazinājies vai palicis nemainīgs. Lielākais gadījumu skaits bijis pacientiem vecuma grupās līdz 65 gadiem, un gadījumi galvenokārt saistīti ar *A/H1N1pdm*.

Piecas valstis informējušas par 252 jauniem laboratoriski apstiprinātiem stacionāriem gadījumiem intensīvās terapijas nodaļās (ITN), t.sk. *A tipa* gripa apstiprināta 80% gadījumu, un 150 pacientiem citās nodaļās, t.sk. *A tipa* gripa noteikta 75% gadījumu.

Kopš sezonas sākuma no 1 882 ITN pacientiem, kuriem zināms vecums un gripas vīrusa apakštips, 83% apstiprināta *A tipa* gripa. Lielākā daļa (58%) bijuši 15–64 gadu vecuma grupā, viena trešdaļa (32%) pacientu – virs 65 gadu vecuma un 10% – līdz 15 gadu vecumam. *A/H1N1pdm* vīruss bija dominējošs visās vecuma grupās un 98% gadījumos noteikts ITN pacientiem.

Pacientiem citās nodaļās 2258 gadījumos no 2851 (jeb 79%) apstiprināta *A tipa* gripa un 593 (21%) *B tipa* gripa. No tiem 41% pacienti bijuši 15–64 gadu vecuma grupā, 30% – 65 gadi un > vecuma grupā un 28% jaunāki par 15 gadiem.

Gripas vīrusu ģenētiskais raksturojums 2015. gada 40. – 11. nedēļā

| Filoģenētiskā grupa | Vīrusu skaits |
|---|---------------|
| <i>A(H1N1)pdm09 A/South Africa/3626/2013</i> (apakšgrupa 6B) ^a | 2 885 |
| <i>A(H3N2) A/Hong Kong/4801/2014</i> (apakšgrupa 3C.2a) ^a | 285 |
| <i>A(H3N2) A/Samara/73/2013</i> (apakšgrupa 3C.3) ^a | 6 |
| <i>A(H3N2) A/Switzerland/9715293/2013</i> (apakšgrupa 3C.3a) ^a | 123 |
| <i>B/Phuket/3073/2013</i> (Yamagata līnijas celms 3) ^a | 111 |
| <i>B/Brisbane/60/2008</i> (Victoria līnijas celms 1A) ^b | 519 |

^a Šīs ģenētiskās grupas satur vīrusus ar antigēniski līdzīgām īpašībām tiem vīrusiem, kuri iekļauti trīsvērtīgas gripas vakcīnas sastāvā (TIV) 2015.-2016. gada sezonai.

^b Vīrusi šajās ģenētiskajās grupās pēc savām īpašībām ir līdzīgi vakcīnā iekļautajam *B/Brisbane/60/2008* (iekļauts četrvērtīgā gripas vakcīnā).

Vīrusu jutība pret neiraminidāzes (NA) inhibitoriem

2015.–2016. gada sezonā sešās valstīs uz jutību pret antivirāliem preparātiem (NA inhibitori) izmeklēti 1954 *A(H1N1)pdm09*, 95 *A(H3N2)* un 198 *B tipa* gripas vīrusi. Tikai 12 *A(H1N1)pdm09* vīrusiem noteikta samazināta inhibīcija ar oseltamivīru, kas saistīta ar aminoskābes NA-H275Y aizvietošanu un **vienam** *A/H3N2* saistībā ar aminoskābes NA-E119V aizvietošanu. Pārējiem izmeklētajiem vīrusiem nav pierādīta samazināta jutība pret NA inhibitoriem.

PVO globālā tīkla informācija par gripas izplatību citur pasaulē, 21.03.2016.

http://www.who.int/influenza/surveillance_monitoring/updates/latest_update_GIP_surveillance/en/

Gripas aktivitāte saglabājusies augstā līmenī. Atsevišķās valstīs Ziemeļu Eiropā pieaugusi *B tipa* gripas vīrusa izplatība. Ziemeļamerikā gripas aktivitāte turpinājusi pieaugt un Meksikā ARI un pneimoniju aktivitāte pārsniegusi vidējo sagaidāmo līmeni šajā laika periodā. Ziemeļu Āzijas mērenā klimata reģiona valstīs gripas aktivitāte turpinājusies, pieaugot *B tipa* gripas vīrusa izplatībai.

– Eiropas ziemeļos un dienvidrietumos turpinājusies augsta gripas aktivitāte, pieaugot *B tipa* vīrusa īpatsvaram. Austrumu Eiropā SARI aktivitāte, šķiet, ir sasniegusi maksimālo līmeni. Nav datu par SARI centrālā un rietumu reģiona valstīm.

– Ziemeļamerikā, Meksikā ARI un pneimoniju izplatība pārsniegusi sagaidāmo līmeni. Gripas aktivitāte turpināja pieaugt pārsvarā saistībā ar *A(H1N1)pdm09* izplatību Kanādā un Amerikas Savienotajās Valstīs.

– Ziemeļu Āzijas mērenā klimata reģionā gripas aktivitāte joprojām bijusi augsta ar dominējošo *B tipa* gripas vīrusa izplatību.

– Rietumu Āzijā gripas aktivitāte turpinājusi samazināties. Omāna ziņoja par *A(H1N1)pdm09* un *B tipa* gripas vīrusa aktivitātes samazināšanos.

– Dienvidaustrumu Āzijā gripas aktivitāte turpinājusies ar dominējošo *B tipa* gripas vīrusu.

– Tropu valstīs Amerikā, Centrālamerikā un Karību jūras reģionā lielākajā daļā valstu gripas un citu elpceļu vīrusu aktivitāte kopumā bija zemā līmenī. Taču Jamaikā SARI aktivitāte bijusi augstā līmenī ar dominējošo *A/H1N1pdm09* gripas vīrusu, un Ekvadorā bijusi augsta RSV aktivitāte.

– Dienvidu puslodē mērenā klimata valstīs elpceļu vīrusu aktivitāte saglabājas zemā starpsezonu līmenī.

FluNet tika apkopota informācija, kura saņemta no 96 valstu, reģionu vai teritoriju Nacionālajiem gripas references centriem un citām laboratorijām (par periodu no 2016. gada 22. februāra līdz 2016. gada 6. martam).

PVO (GISRS) laboratorijās testēti vairāk kā 159 429 paraugi. No 47 202 uz gripas vīrusiem pozitīvajiem paraugiem 35 026 (74,2 %) paraugos noteikti *A tipa* gripas vīrusi un 12 176 (25,8%) *B tipa* gripas vīrusi. No *A tipa* gripas vīrusiem 15 851 (87,3%) tipēti kā *A(H1N1)pdm09* un 2 300 (12,7%) kā *A(H3N2)*. No raksturotajiem *B tipa* gripas vīrusiem 588 (25,2%) pieder *B-Yamagata* līnijai un 1747 (74,8%) *B-Victoria* līnijai.

Pretgripas vakcīnas sastāvs Ziemeļu puslodē 2015.–2016. gada sezonā

http://www.who.int/influenza/vaccines/virus/recommendations/2015_16_north/en/

PVO rekomendējamais vakcīnas sastāvs 2015.-2016. gada sezonai Ziemeļu puslodē:

- *A/California/7/2009 (H1N1)pdm09-līdzīgs vīruss;*
- *A/Switzerland/9715293/2013 (H3N2)-līdzīgs vīruss;*
- *B/Phuket/3073/2013-līdzīgs vīruss*

Četru komponentu pretgripas vakcīnas sastāvā rekomendē izmantot divus *A tipa* un divus *B tipa* gripas vīrusu antigēnus (papildu trim minētajiem jāiekļauj *B/Brisbane/60/2008* līdzīgs vīruss). Līdzīgi kā iepriekšējās sezonas *A/H1N1* komponentu pārstāv *A/California/7/2009 (H1N1)pdm09-līdzīgs* vīruss, taču divi citi komponenti – *A/H3N2* un *B tipa* – ir atšķirīgi no pagājušās 2014.–2015. gada sezonas vakcīnas sastāvā iekļautajiem attiecīgo vīrusu antigēniem.

Pretgripas vakcīnas sastāvs Ziemeļu puslodē 2016.–2017. gada sezonā

http://www.who.int/influenza/vaccines/virus/recommendations/2016_17_north/en/

PVO (25.02.2016.) rekomendējamais trīs komponentu vakcīnas sastāvs 2016.-2017. gada sezonai Ziemeļu puslodē:

- *A/California/7/2009 (H1N1)pdm09-līdzīgs vīruss;*
- *A/Hong Kong/4801/2014 (H3N2)-līdzīgs vīruss;*
- *B/Brisbane/60/2008-līdzīgs vīruss*

Četru komponentu pretgripas vakcīnas sastāvā rekomendē izmantot divus *A tipa* un divus *B tipa* gripas vīrusu antigēnus (papildu trim minētajiem jāiekļauj *B/Phuket/3073/2013-līdzīgs* vīruss).

2016.-2017. gada sezonā vakcīnas sastāvā līdzīgi kā iepriekšējās sezonas *A/H1N1* komponentu pārstāv *A/California/7/2009(H1N1)pdm09-līdzīgs* vīruss, taču divi citi komponenti – *A/H3N2* un *B tipa* ir atšķirīgi no pagājušās 2015.–2016. gada sezonas vakcīnas sastāvā iekļautajiem attiecīgo vīrusu antigēniem.

Materiālu sagatavoja: SLIMĪBU PROFILAKSES UN KONTROLES CENTRA Infekcijas slimību riska analīzes un profilakses departamenta Infekcijas slimību uzraudzības un imunizācijas nodaļas epidemioloģe Raina Nikiforova.

2015.–2016. gada AAEI un gripas monitoringa 2016. gada 12. nedēļā datus sniedza:

- 70 primārās veselības aprūpes ārsti (reģistrēto pacientu skaits 100865 jeb 5,1% no kopējā Latvijas iedzīvotāju skaita)
- 11 stacionārās ārstniecības iestādes
- 35 vispārējās izglītības iestādes
- 36 pirmsskolas izglītības iestādes

Izmantoti SIA Rīgas Austrumu klīniskās universitātes slimnīcas (RAKUS) stacionāra „Latvijas Infektoloģijas centrs” (LIC) laboratorijas dati.

Pateicamies visiem monitoringa dalībniekiem par savlaicīgi un precīzi sniegtu informāciju.

Datu pārpublicēšana un citēšana – atsauce uz Slimību profilakses un kontroles centra “Epidemioloģijas biļetenu” ir obligāta.