



Slimību profilakses un kontroles centrs

Dunties iela 22, Rīga, LV-1005, tālr. 67501590, fakss 67501591, e-pasts info@spkc.gov.lv

## EPIDEMIOLOĢIJAS BIĻETENS

Nr. 20 (1461)

2016. gada 12. aprīlī

### Pārskats par gripas un citu akūtu augšējo elpceļu infekciju (AAEI) izplatību 2016. gada 14. nedēļā Latvijā

2016. gada 14. nedēļā monitoringā iesaistītajās ambulatorajās ārstniecības iestādēs (informācija saņemta no 68 ģimenes ārstu praksēm) reģistrēti 28 gripas gadījumi (13. nedēļā – 26 gadījumi) – vidēji 28,6 gadījumi uz 100 000 iedzīvotājiem. Gripas intensitāte nedaudz palielinājusies – vidēji par 10,6%.

Vēršanās ambulatorajās iestādēs citu AAEI gadījumos salīdzinājumā ar 13. nedēļu pieaugusi par 0,6%.

#### Pacientu vēršanās pie ārsta AAEI, gripas\* un pneimoniju gadījumos Latvijā vidēji uz 100 000 iedzīvotājiem<sup>1</sup>

|            | Vecuma grupas | 10.    | 11.    | 12.    | 13.    | 14.    | Salīdzinot ar iepriekšējo nedēļu (%) |
|------------|---------------|--------|--------|--------|--------|--------|--------------------------------------|
| AAEI       | Vidēji        | 1018,0 | 952,5  | 778,3  | 770,7  | 775,0  | 0,6                                  |
|            | 0-4           | 5478,6 | 5599,8 | 4508,6 | 4773,4 | 5015,4 | 5,1                                  |
|            | 5-14          | 3217,7 | 2764,9 | 2113,3 | 2005,0 | 2269,9 | 13,2                                 |
|            | 15-64         | 636,9  | 628,8  | 521,4  | 494,0  | 456,9  | -7,5                                 |
|            | 65 un >       | 171,4  | 168,9  | 124,2  | 145,1  | 181,8  | 25,3                                 |
| Gripa      | Vidēji        | 113,7  | 87,5   | 61,5   | 25,9   | 28,6   | 10,6                                 |
|            | 0-4           | 461,8  | 328,0  | 306,4  | 22,0   | 66,0   | 200,0                                |
|            | 5-14          | 250,6  | 157,7  | 114,0  | 10,4   | 94,1   | 801,5                                |
|            | 15-64         | 89,5   | 81,8   | 49,0   | 31,3   | 24,6   | -21,5                                |
|            | 65 un >       | 45,4   | 20,5   | 20,7   | 15,5   | 0,0    | -100,0                               |
| Pneimonija | Vidēji        | 26,0   | 18,9   | 16,9   | 16,9   | 15,3   | -9,4                                 |
|            | 0-4           | 84,0   | 46,9   | 0,0    | 22,0   | 0,0    | -100,0                               |
|            | 5-14          | 0,0    | 21,0   | 31,1   | 0,0    | 20,9   | 100,0                                |
|            | 15-64         | 28,9   | 20,8   | 14,9   | 20,9   | 15,4   | -26,4                                |
|            | 65 un >       | 15,1   | 5,1    | 20,7   | 10,4   | 16,0   | 54,8                                 |

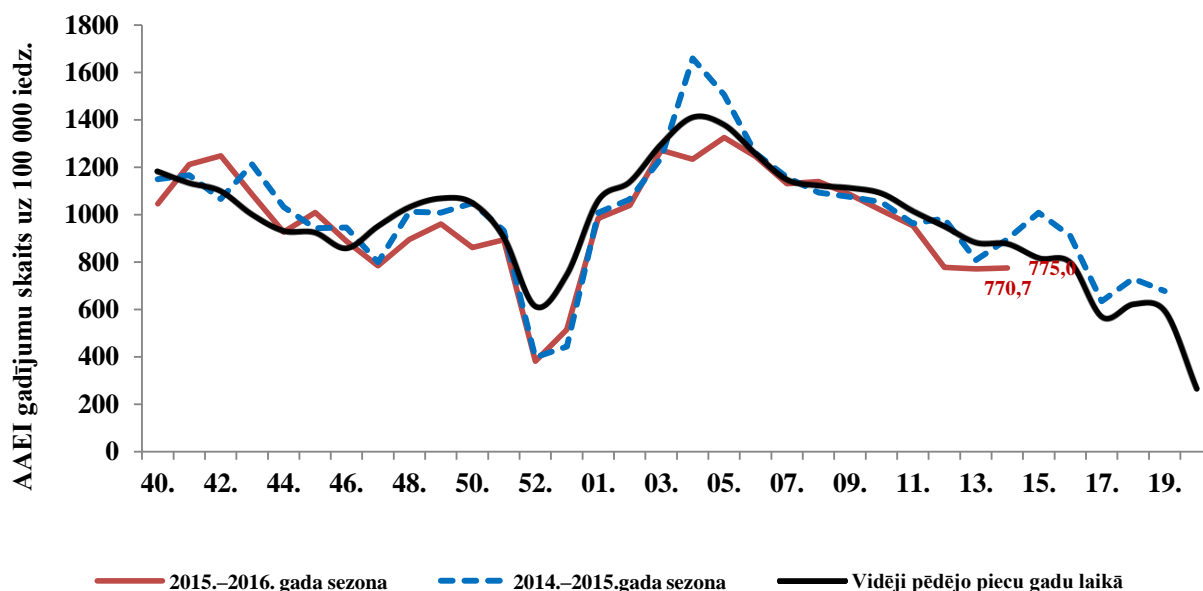
\*klīniskie gripas gadījumi monitoringā iekļautajās iestādēs

Vēršanās ambulatorajās iestādēs pneimoniju gadījumos 14. nedēļā, salīdzinot ar 13. nedēļas vidējo rādītāju, samazinājusies par 9,4%. Saslimstība palielinājusies 5–14 un 65 un > gadu vecuma grupā.

<sup>1</sup>Saslimstības līmenis, vai vēršanās pēc medicīniskas palīdzības nedēļas laikā, tiek aprēķināta pamatojoties uz pacientu skaitu, kas pirmo reizi sakarā ar patreizējo saslimšanas epizodi vērsušies pie ģimenes ārsta.

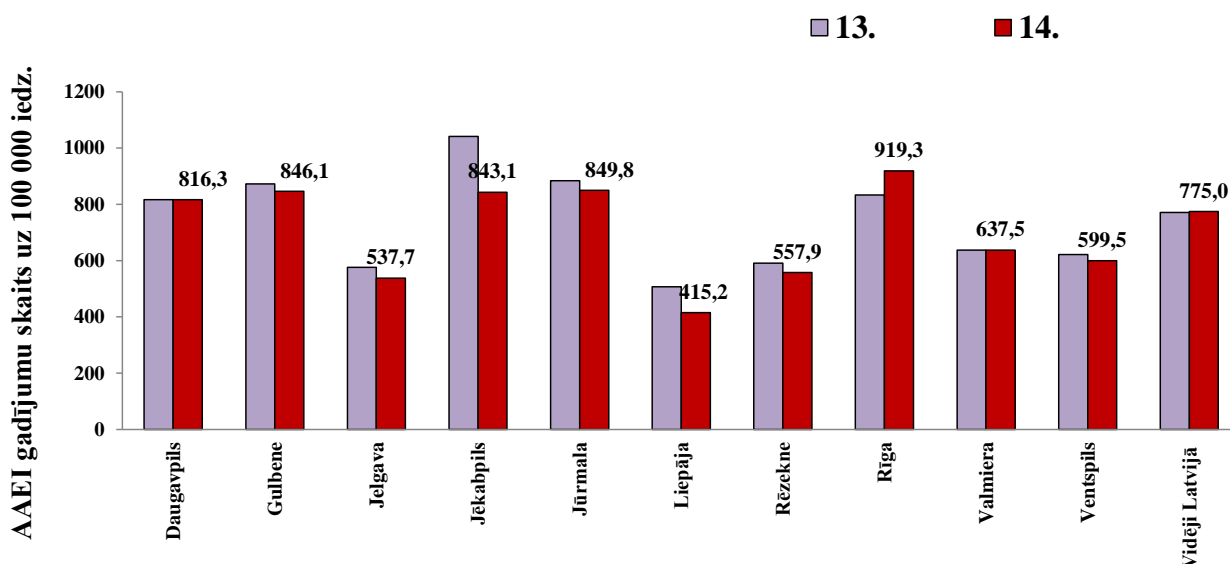
### Vēršanās ambulatorajās iestādēs AAEI gadījumos 2015.—2016. gada sezonā salīdzinājumā ar iepriekšējo sezonu rādītājiem

Pacientu vēršanās ambulatorajās iestādēs akūto augšējo elpceļu infekciju gadījumos 2016. gada 14. nedēļā bijusi nedaudz zemākā par iepriekšējās sezonas rādītājiem šajā laika periodā.



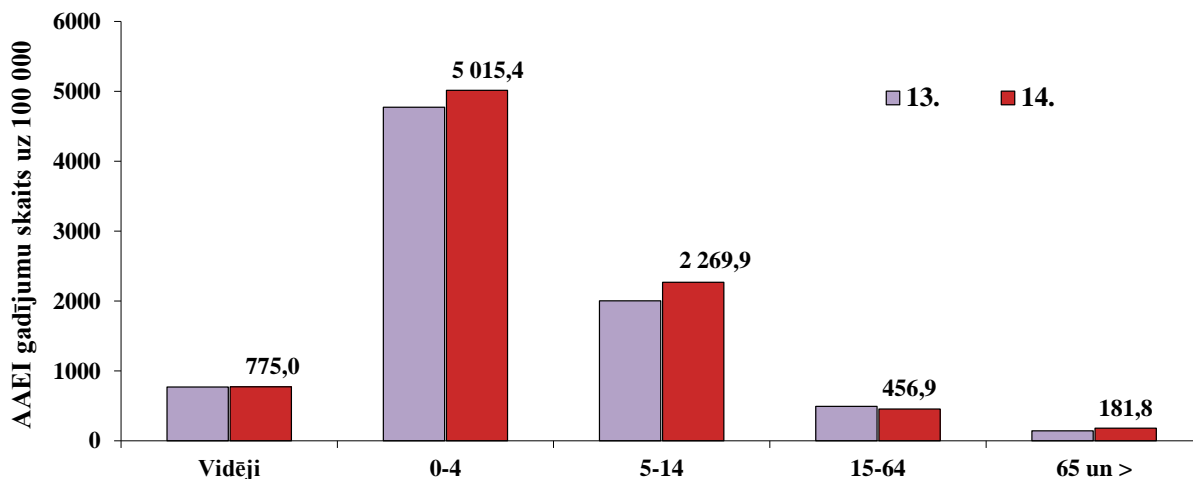
### AAEI atsevišķās monitoringa teritorijās

Ambulatoro apmeklējumu skaits 14. nedēļā pieaudzis Rīgā. Daugavpilī un Valmierā tas palicis nemainīgs. Citās septiņās pilsētās vērsušos skaits AAEI gadījumos samazinājies. Daugavpilī, Gulbenē, Jēkabpilī, Jūrmalā un Rīgā vēršanās AAEI gadījumos bijusi augstāka nekā vidēji Latvijā.



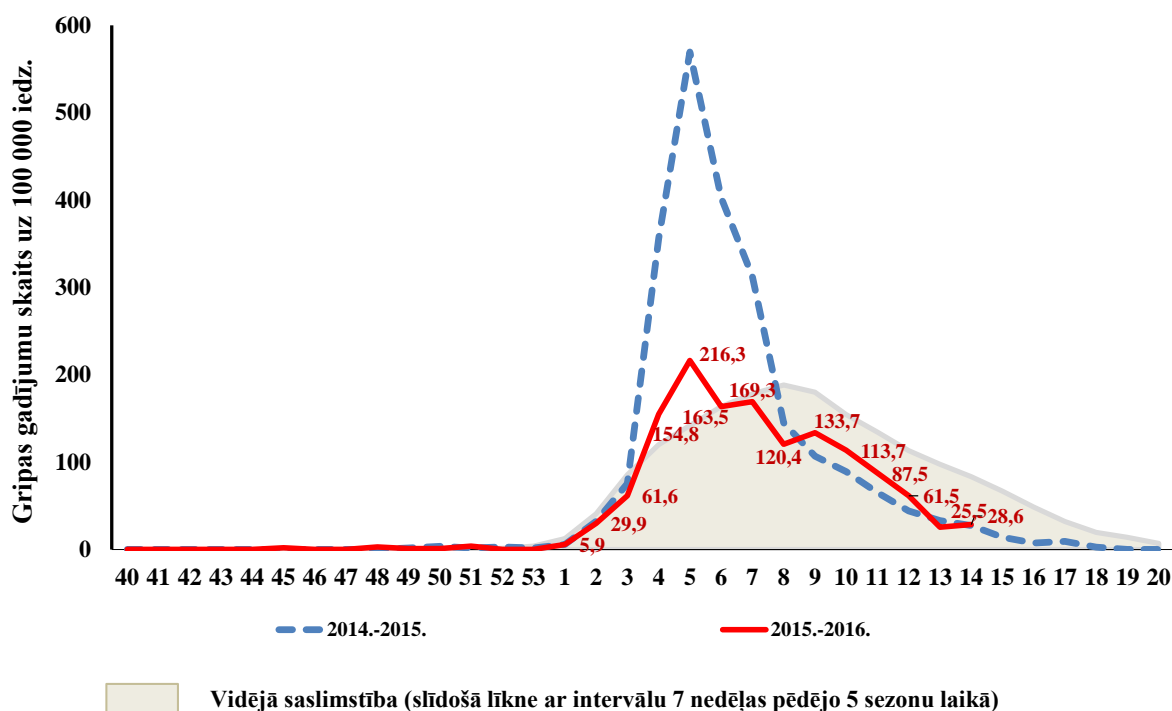
### AAEI atsevišķās vecuma grupās

Ambulatorajās iestādēs AAEI gadījumos vērsušos pacientu skaits, salīdzinot ar 13. nedēļu, atsevišķās vecuma grupās pieaudzis, izņemot 15–64 vecuma grupu.



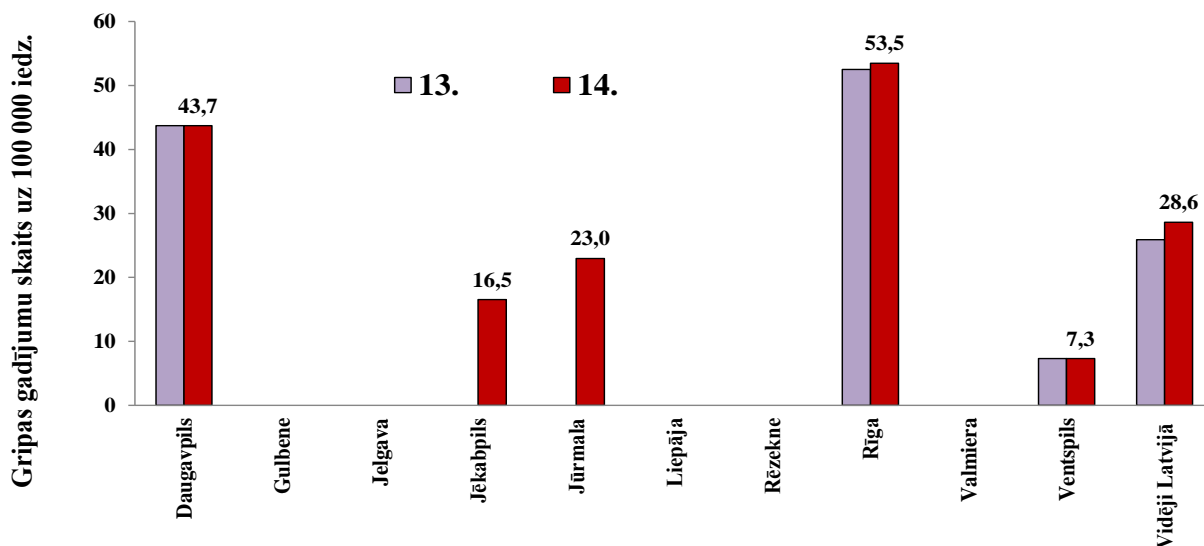
### Vēršanās ambulatorajās iestādēs gripas gadījumos 2015.—2016. gada sezonā un iepriekšējo sezonu rādītāji

Pacientu vēršanās ambulatorajās monitoringa iestādēs gripas gadījumos 2016. gada 14. nedēļā nedaudz palielinājusies un bija līdzīga iepriekšējās 2014.—2015. gada sezonas līmenim šajā laika periodā.



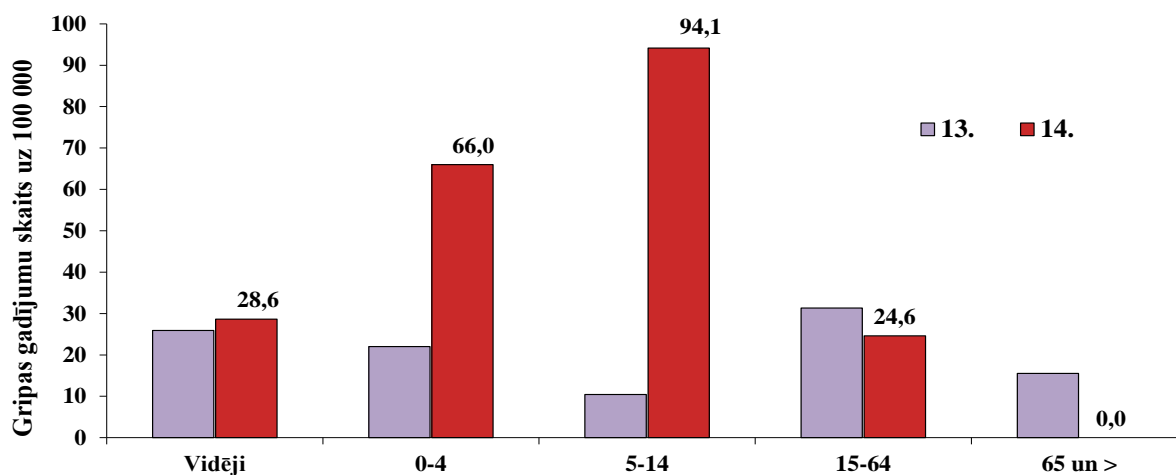
### Gripa atsevišķās monitoringa teritorijās

Gripas gadījumi ambulatorajās iestādēs reģistrēti piecās no 10 monitoringā iekļautajām teritorijām. Vērsušos skaits gripas gadījumos šajās teritorijās pieaudzis vai palicis iepriekšējās nedēļas līmeni. Līdzīgi kā 13. nedēļā, arī 14. nedēļā nevienā no pilsētām gripas intensitāte nav pārsniegusi 100 gadījumus uz 100 000 iedzīvotājiem.



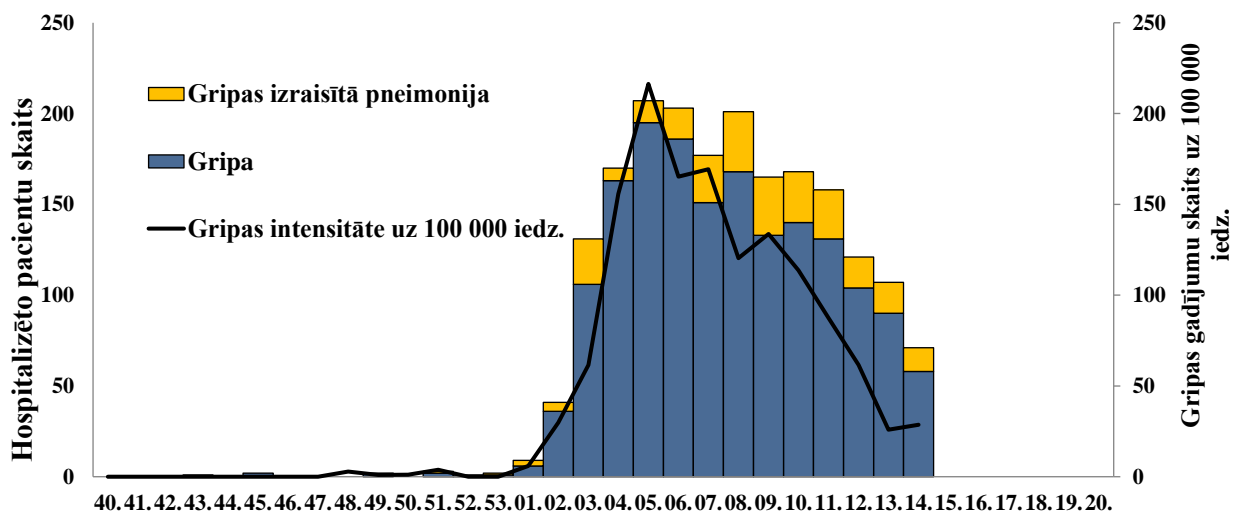
### Gripa atsevišķās vecuma grupās

Ambulatorajās iestādēs vērsušos pacientu skaits gripas gadījumos palielinājies divās vecuma grupās.

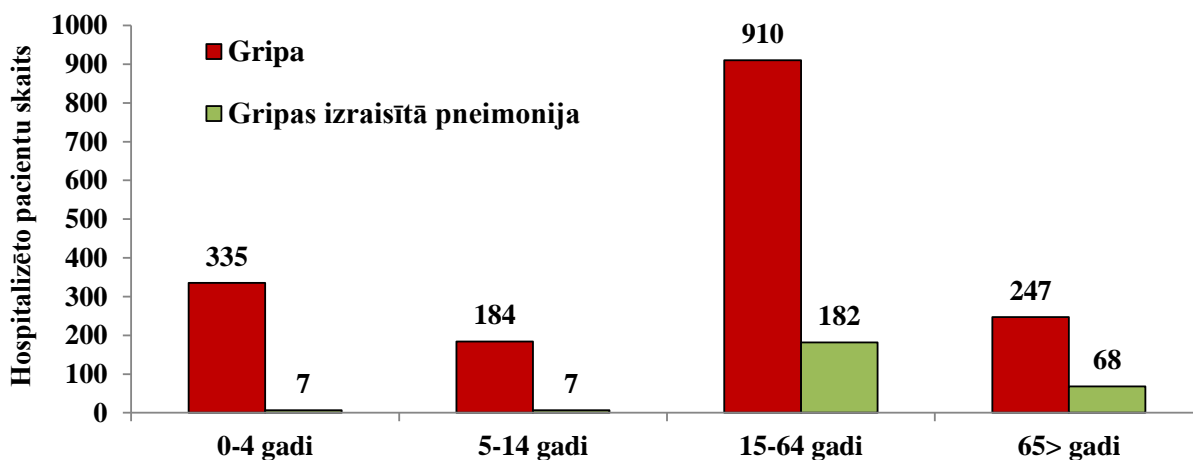


### Par stacionāriem pacientiem

Stacionēto pacientu skaits gripas gadījumos 14. nedēļā (Daugavpilī, Rēzeknē, Rīgā un Ventspilī) samazinājies – 58 (13. nedēļā – 90), gripas izraisītās pneimonijas gadījumu skaits (Daugavpilī – 7, Rīgā – 6) samazinājies par četri – 13 (13. nedēļā – 17).

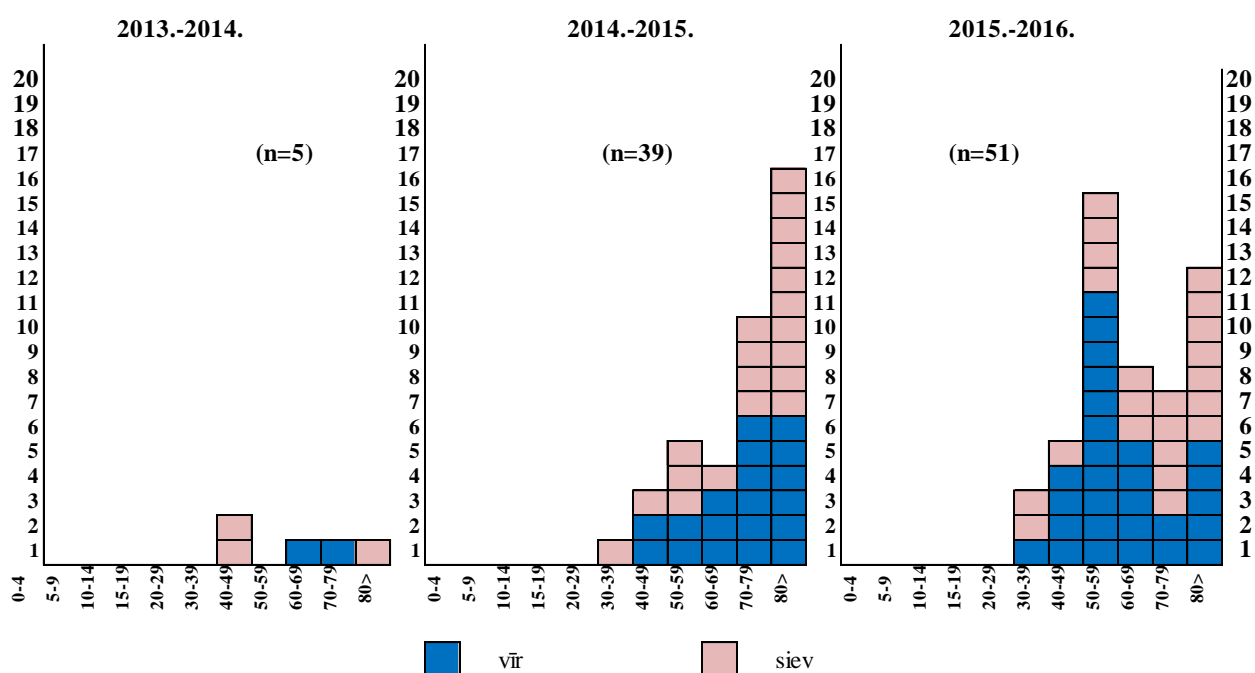


Kopš sezonas sākuma 11 stacionārajās iestādēs uzņemti 1 676 pacienti gripas gadījumos, no tiem 55% vecuma grupā 15—64 gadi un 264 pacienti gripas izraisītās pneimonijas gadījumos, no tiem 69% vecuma grupā 15—64 gadi un 26% vecuma grupā 65 > gadi.



#### Letālo gadījumu skaits 2015.-2016. gada sezonā un divās iepriekšējās sezonās

2016. gada 14. nedēļā saņemti trīs paziņojumi par nāves gadījumiem saistībā ar gripu. Pacienti vecumā virs 80 gadiem.



Kopš gripas epidēmijas sākuma saņemta informācija par 51 nāves gadījumu, ko izraisījušas gripas komplikācijas. Vecums no 33 gada līdz 95 gadiem (vidējais vecums 64 gadi); vīrieši – 28, sievietes – 23. Visos gadījumos, izņemot trīs (diagnoze noteikta klīniski vai patologanatomiski), apstiprināta *A* tipa gripa, t.sk. 16 gadījumos vīruss tipēts kā *A/H1pdm*. Gandrīz visiem pacientiem bijusi viena vai vairākas hroniskas saslimšanas – hroniska sirds saslimšana, elpceļu saslimšana, cukura diabēts, onkoloģiska saslimšana vai citi riska faktori (adipozitāte grūtniecība). Neviens no pacientiem, par kuriem noskaidrots vakcinācijas statuss (33 pacienti), nebija vakcinēts pret gripu.

### Vispārējās izglītības iestāžu apmeklējums

2016. gada 14. nedēļā skolu apmeklēja vidēji 91,7% skolēnu – par 0,2% vairāk nekā 13. nedēļā.

| Monitoringa pilsētas /nedēļas  | Daugavpils | Gulbene | Jelgava | Jēkabpils | Jūrmala | Liepāja | Rēzekne | Rīga | Valmiera | Ventspils | Vidēji |
|--------------------------------|------------|---------|---------|-----------|---------|---------|---------|------|----------|-----------|--------|
| 10.                            | 86,6       | 85,6    | 84,5    | 83,8      | 90,2    | 90,2    | 92,3    | 89,6 | 94,7     | 90,5      | 89,5   |
| 11.                            | Brīvlaiks  |         |         |           |         |         |         |      |          |           |        |
| 12.                            | 90,0       | 91,2    | 83,9    | 87,4      | 93,4    | 90,2    | 94,4    | 87,6 | 92,5     | 92,4      | 89,7   |
| 13.                            | 90,3       | 91,5    | 82,5    | 89,5      | 94,2    | 91,0    | 94,6    | 91,1 | 94,9     | 93,0      | 91,5   |
| 14.                            | 89,9       | 89,5    | 79,4    | 89,5      | 93,6    | 92,0    | 94,8    | 91,6 | 95,1     | 93,3      | 91,7   |
| Salīdzinājumā ar 13.nedēļu (±) | -0,4       | -2,0    | -3,1    | 0,0       | -0,5    | 1,0     | 0,2     | 0,5  | 0,2      | 0,4       | 0,2    |

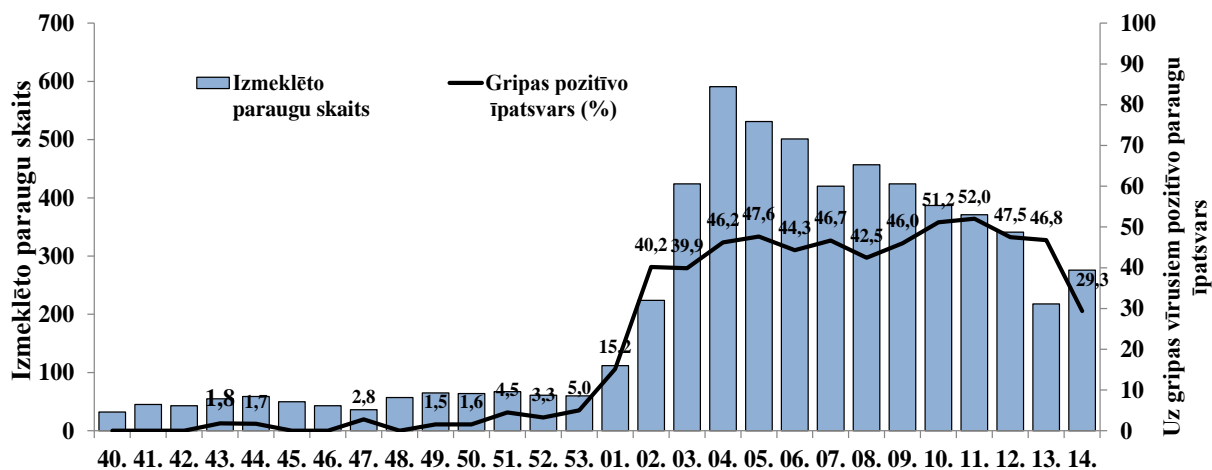
### Pirmsskolas izglītības iestāžu apmeklējums

Pirmsskolas iestādes 14. nedēļā apmeklējuši vidēji 78,2% reģistrēto bērnu – par 2,1% vairāk nekā 13. nedēļā.

| Monitoringa pilsētas /nedēļas  | Daugavpils | Gulbene | Jelgava | Jēkabpils | Jūrmala | Liepāja | Rēzekne | Rīga | Valmiera | Ventspils | Vidēji |
|--------------------------------|------------|---------|---------|-----------|---------|---------|---------|------|----------|-----------|--------|
| 10.                            | 70,1       | 57,6    | 71,4    | 65,8      | 70,8    | 73,9    | 64,0    | 73,1 | 75,5     | 70,1      | 70,7   |
| 11.                            | 66,6       | 56,2    | 54,4    | 62,4      | 68,1    | 62,8    | 59,2    | 63,2 | 76,1     | 67,1      | 64,4   |
| 12.                            | 67,7       | 71,9    | 72,2    | 62,0      | 68,3    | 64,0    | 66,0    | 67,5 | 73,5     | 71,8      | 68,6   |
| 13.                            | 76,0       | 70,0    | 84,1    | 62,4      | 74,7    | 78,2    | 71,2    | 75,1 | 79,4     | 79,1      | 76,1   |
| 14.                            | 80,5       | 68,6    | 90,9    | 76,3      | 77,5    | 80,1    | 74,0    | 76,1 | 83,2     | 78,7      | 78,2   |
| Salīdzinājumā ar 13.nedēļu (±) | 4,5        | -1,4    | 6,7     | 13,9      | 2,8     | 1,9     | 2,8     | 1,0  | 3,9      | -0,4      | 2,1    |

### Gripas un citu respiratoro vīrusu cirkulācija

2016. gada 14. nedēļā SIA „Rīgas Austrumu klīniskās universitātes slimnīca” (RAKUS) stacionāra „Latvijas Infektoloģijas centrs” (LIC) laboratorijā izmeklēti 276 klīniskie paraugi. Pozitīvo paraugu īpatsvars uz gripas vīrusiem sastādījis 29,3% (81/276). Noteikti 50 *A* tipa gripas vīrusi un 31 *B* tipa gripas vīruss; respiratori sincitiālā vīrusa skaits – 9 (13. nedēļā – astoņi).



### Izmeklēto paraugu skaits un noteikto vīrusu skaits pa nedēļām

| Nedēļas     | Izmeklēto paraugu skaits | A gripa     | B gripa    | Paragripa I | Paragripa II | Paragripa III | Paragripa IV | RSV        | Adenovīrusi | Rinovīrusi | hMPV      | Bokavīrusi | Koronavīrusi | Enterovīrusi | Pozitīvo paraugu skaits | Pozitīvo paraugu īpatsvars (%) | Gripas pozitīvo īpatsvars (%) | RSV pozitīvo īpatsvars (%) |
|-------------|--------------------------|-------------|------------|-------------|--------------|---------------|--------------|------------|-------------|------------|-----------|------------|--------------|--------------|-------------------------|--------------------------------|-------------------------------|----------------------------|
| 40.         | 32                       |             |            | 2           |              | 2             |              | 2          |             |            |           |            |              |              | 6                       | 18,8                           | 0,0                           | 6,3                        |
| 41.         | 45                       |             |            | 1           |              | 3             |              | 6          | 5           | 1          |           |            |              |              | 16                      | 35,6                           | 0,0                           | 13,3                       |
| 42.         | 43                       |             |            | 1           |              | 1             |              | 2          | 1           | 1          |           |            |              |              | 6                       | 14,0                           | 0,0                           | 4,7                        |
| 43.         | 55                       | 1           |            | 2           |              | 1             |              | 2          | 8           | 1          | 1         |            |              | 1            | 17                      | 30,9                           | 1,8                           | 3,6                        |
| 44.         | 59                       | 1           |            | 5           |              | 3             |              | 1          | 3           |            |           |            |              |              | 13                      | 22,0                           | 1,7                           | 1,7                        |
| 45.         | 50                       |             |            | 4           |              | 2             |              | 1          | 2           | 2          |           |            |              |              | 11                      | 22,0                           | 0,0                           | 2                          |
| 46.         | 43                       |             |            | 3           |              |               |              | 1          | 4           | 2          |           |            |              |              | 10                      | 23,3                           | 0,0                           | 2,3                        |
| 47.         | 36                       | 1           |            |             |              |               |              | 7          | 6           | 2          |           |            |              |              | 16                      | 44,4                           | 2,8                           | 19,4                       |
| 48.         | 57                       |             |            | 5           |              | 3             |              | 1          | 2           | 3          |           |            |              |              | 14                      | 24,6                           | 0,0                           | 1,8                        |
| 49.         | 65                       | 1           |            | 1           |              | 3             |              | 6          | 4           | 1          |           | 1          |              |              | 17                      | 26,2                           | 1,5                           | 9,2                        |
| 50.         | 64                       | 1           |            | 3           |              |               |              | 4          | 5           |            |           | 2          |              | 1            | 16                      | 25,0                           | 1,6                           | 6,3                        |
| 51.         | 67                       | 2           | 1          | 1           | 1            | 3             |              | 3          | 3           |            |           |            |              |              | 14                      | 20,9                           | 4,5                           | 4,5                        |
| 52.         | 61                       | 1           | 1          | 1           |              | 3             |              | 8          | 3           |            |           |            |              |              | 17                      | 27,9                           | 3,3                           | 13,1                       |
| 53.         | 60                       | 3           |            |             |              | 1             |              | 8          | 4           | 2          |           | 1          | 1            |              | 20                      | 33,3                           | 5,0                           | 13,3                       |
| 01.         | 112                      | 17          |            | 1           |              | 1             |              | 11         | 5           | 1          |           | 1          |              |              | 37                      | 33,0                           | 15,2                          | 9,8                        |
| 02.         | 224                      | 90          |            | 1           | 1            | 2             |              | 18         | 1           | 1          |           |            |              |              | 114                     | 50,9                           | 40,2                          | 8                          |
| 03.         | 424                      | 166         | 3          |             |              | 4             |              | 27         | 9           | 2          |           |            |              |              | 211                     | 49,8                           | 39,9                          | 6,4                        |
| 04.         | 591                      | 262         | 11         |             |              | 1             | 2            | 41         | 5           | 5          |           | 1          | 1            |              | 329                     | 55,7                           | 46,2                          | 6,9                        |
| 05.         | 531                      | 235         | 18         | 1           |              |               |              | 47         | 7           | 7          | 2         | 1          | 2            | 1            | 320                     | 60,3                           | 47,6                          | 8,9                        |
| 06.         | 501                      | 209         | 13         | 1           |              | 1             |              | 38         | 4           | 2          | 1         |            |              |              | 269                     | 53,7                           | 44,3                          | 7,6                        |
| 07.         | 420                      | 183         | 13         |             |              | 1             |              | 22         | 2           |            | 1         |            | 2            |              | 224                     | 53,3                           | 46,7                          | 5,2                        |
| 08.         | 457                      | 181         | 13         |             |              |               |              | 36         | 1           | 2          | 1         | 1          |              |              | 235                     | 51,4                           | 42,5                          | 7,9                        |
| 09.         | 424                      | 176         | 19         | 1           |              |               |              | 20         |             | 1          | 1         |            |              |              | 218                     | 51,4                           | 46,0                          | 4,7                        |
| 10.         | 387                      | 170         | 28         | 1           |              |               |              | 21         | 2           | 2          | 4         | 2          |              |              | 230                     | 59,4                           | 51,2                          | 5,4                        |
| 11.         | 371                      | 165         | 28         |             |              |               |              | 15         | 7           | 4          | 5         | 1          | 3            |              | 228                     | 61,5                           | 52,0                          | 4                          |
| 12.         | 341                      | 118         | 44         |             |              |               |              | 7          |             |            | 2         |            |              |              | 171                     | 50,1                           | 47,5                          | 2,1                        |
| 13.         | 218                      | 68          | 34         |             |              |               |              | 8          | 3           | 1          | 1         |            | 1            |              | 116                     | 53,2                           | 46,8                          | 3,7                        |
| 14.         | 276                      | 50          | 31         |             | 1            |               |              | 9          | 1           | 1          | 2         |            | 1            |              | 96                      | 34,8                           | 29,3                          | 3,3                        |
| <b>Kopā</b> | <b>6014</b>              | <b>2101</b> | <b>257</b> | <b>35</b>   | <b>3</b>     | <b>35</b>     | <b>2</b>     | <b>372</b> | <b>97</b>   | <b>44</b>  | <b>21</b> | <b>11</b>  | <b>11</b>    | <b>3</b>     | <b>2991</b>             | <b>49,7</b>                    | <b>39,2</b>                   | <b>6,2</b>                 |

### Secinājumi

2016. gada 14. nedēļā vidējā gripas intensitāte nedaudz palielinājusies - par 10,6%. Gripas gadījumi reģistrēti piecās no desmit monitoringā iekļautajām teritorijām. Vērušos pacientu skaits gripas gadījumos 13. un 14. nedēļas laikā nevienā no pilsētām nav pārsniedzis 100 gadījumus uz 100 000 iedzīvotāju.

Stacionēto pacientu skaits gripas gadījumos samazinājies. SIA RAKUS stacionāra LIC laboratorijā 14. nedēļā noteikto *A tipa* un *B tipa* gripas vīrusu skaits samazinājies.

*Saskaņā ar Ministru kabineta 2006. gada 21. novembra noteikumu Nr.948 „Noteikumi par gripas pretepidēmijas pasākumiem” 8<sup>l</sup>. punktā noteikto un, pamatojoties uz iknedēļas monitoringa datiem (2016. gada 13. un 14. nedēļā pacientu skaits, kuri vērsušies ambulatorajās iestādēs pēc medicīniskās palīdzības un, kuriem klīniski diagnosticēta gripa, nevienā no monitoringā iesaistītajām pilsētām nebija pārsniedzis 100 gadījumus uz 100 000 iedzīvotājiem), Slimību profilakses un kontroles centrs 2016. gada 12. aprīlī paziņo par gripas epidēmijas beigām, ievietojot šo informāciju SPKC tīmekļa vietnē <http://www.spkc.gov.lv/>.*

## PVO Eiropas reģiona gripas uzraudzības tīkla ziņojums par 2016. gada 13. nedēļu

<http://www.flunewseurope.org/>.

### Epidemioloģiskie dati

2016. gada 13. nedēļā 10 no 41 valsts ziņoja par vidēju gripas intensitāti, 31 valsts – par zemu gripas intensitāti. Par gripai līdzīgo un citu akūto respiratoro infekciju izplatības samazināšanas vai stabilu tendenci informēja 37 valstis, trīs valstis informēja par izplatības pieauguma tendenci. Par plašu ģeogrāfisku izplatību informēja 11 valstis, par reģionālu gripas izplatību – septiņas valstis; par sporādisku vai lokālu gripas izplatību informēja 20 valstis un vienā valstī gripas aktivitāte netika novērota.

### Gripas vīrusu noteikšana un tipēšana gripas uzraudzības tīkla ietvaros

Informācija par izmeklētajiem paraugiem, kur tika testēti 10 un vairāk klīniskie paraugi gripas uzraudzības tīkla ietvaros, saņemta no 32 valstīm; 25 valstīs gripas pozitīvo paraugu īpatsvars bijis augstāks par 30%. *A tipa* gripa noteikta 34% (pret 38% iepriekšējā nedēļā) un *B tipa* gripa 66% gadījumu. Lielākā daļa no *A tipa* gripas vīrusiem (85%) tipēti kā *A/H1N1pdm09*. No raksturotajiem *B tipa* gripas vīrusiem 98% pieder *B/Victoria* līnijai.

| Vīrusa tips un apakštīps                             | Noteikto vīrusu skaits |                        |
|--|------------------------|------------------------|
|  | 13. nedēļa             | 2015.–2016.gada sezona |
| <b>Gripa A</b>                                       | <b>152</b>             | <b>10 021</b>          |
| <i>A(H1N1)pdm09</i>                                  | 102                    | 8 293                  |
| <i>A(H3N2)</i>                                       | 19                     | 1 253                  |
| A netipēts   | 31                     | 475                    |
| <b>Gripa B</b>                                       | <b>315</b>             | <b>6 965</b>           |
| <i>B/Victoria</i> līnija                             | 116                    | 3 353                  |
| <i>B/Yamagata</i> līnija                             | 7                      | 90                     |
| Nav zināma   | 192                    | 3 522                  |
| <b>Noteikti vīrusi kopā (testēto paraugu skaits)</b> | <b>467 (1 093)</b>     | <b>16 986 (45 816)</b> |

Ārus gripas uzraudzības tīkla 3964 klīniskie paraugi bijuši pozitīvi uz gripas vīrusiem. No tiem 46% noteikti *A tipa* gripas vīrusi, tajā skaitā 89 % sastādījis *A/H1N1pdm*. Lielākai daļai *B tipa* gripas vīrusu līnija netika noteikta, taču no raksturotajiem *B tipa* gripas vīrusiem dominējošs ir *B/Victoria*-līnija (90%).

Kopš sezonas sākuma *A tipa* gripas vīrusi noteikti 76% paraugos un 92% no tiem tipēti kā *A/H1N1pdm*.

### Hospitalizācijas dati

Divpadsmit valstis 13. nedēļā informējušas par smagas akūtas respiratoras infekcijas (SARI) gadījumiem. Lielākajā daļā valstu (10) SARI gadījumu skaits samazinājies. Gadījumi galvenokārt reģistrēti pacientiem vecuma grupās līdz 65 gadiem un saistīti ar *A/H1N1pdm* vīrusu.

Piecas valstis Eiropas austrumu reģionā informējušas par 22 jauniem laboratoriski apstiprinātiem stacionētiem gadījumiem intensīvās terapijas nodaļās (ITN), t.sk. *A tipa* gripa apstiprināta 64% gadījumu, un 87 pacientiem stacionētiem citās nodaļās, t.sk. *A tipa* gripa noteikta 62% gadījumu.

Kopš sezonas sākuma no 2 121 ITN pacientiem, kuriem zināms vecums un gripas vīrusa apakštīps, 82% apstiprināta *A tipa* gripa. Lielākā daļa (57%) bijuši 15–64 gadu vecuma grupā, viena trešdaļa (33%) pacientu – virs 65 gadu vecuma un 10% – līdz 15 gadu vecumam. Gripas vīruss *A/H1N1pdm* bija dominējošs visās vecuma grupās un 98% gadījumos noteikts ITN pacientiem. Pacientiem citās nodaļās 2500 gadījumos no 3207 (jeb 78%) apstiprināta *A tipa* gripa un 707 (22%) *B tipa* gripa. No tiem 41% pacientu bijuši 15–64 gadu vecuma grupā, 32% – 65 gadi un > vecuma grupā un 28% jaunāki par 15 gadiem.



## Gripas vīrusu ģenētiskais raksturojums 2015. gada 40. – 13. nedēļā

| Filoģenētiskā grupa   | Vīrusu skaits | %    |
|---|---------------|------|
| <i>A(H1N1)pdm09 A/South Africa/3626/2013</i> (apakšgrupa 6B) <sup>a</sup> | 3 066         | 71,1 |
| <i>A(H3N2) A/Hong Kong/4801/2014</i> (apakšgrupa 3C.2a) <sup>a</sup>      | 315           | 7,3  |
| <i>A(H3N2) A/Samara/73/2013</i> (apakšgrupa 3C.3) <sup>a</sup>            | 6             | 0,1  |
| <i>A(H3N2) A/Stockholm/28/2014</i> (subgroup 3C.3b)                       | 3             | 0,1  |
| <i>A(H3N2) A/Switzerland/9715293/2013</i> (apakšgrupa 3C.3a) <sup>a</sup> | 132           | 3,1  |
| <i>B/Phuket/3073/2013</i> (Yamagata līnijas celms 3) <sup>a</sup>         | 120           | 2,8  |
| <i>B/Brisbane/60/2008</i> (Victoria līnijas celms 1A) <sup>b</sup>        | 672           | 15,6 |

a Šīs ģenētiskās grupas satur vīrusus ar antigēniski līdzīgām īpašībām tiem vīrusiem, kuri iekļauti trīsvērtīgas gripas vakcīnas sastāvā (TIV) 2015.-2016. gada sezonai.

b Vīrusi šajās ģenētiskajās grupās pēc savām īpašībām ir līdzīgi vakcīnā iekļautajam B/Brisbane/60/2008 (iekļauts četrvērtīgā gripas vakcīnā).

### Vīrusu jutība pret neiraminidāzes (NA) inhibitoriem

2015.–2016. gada sezonā sešās valstīs uz jutību pret antivirāliem preparātiem (NA inhibitori) izmeklēts 2041 *A(H1N1)pdm09*, 108 *A(H3N2)* un 228 *B tipa* gripas vīrusi. Tikai 12 *A(H1N1)pdm09* vīrusiem noteikta samazināta inhibīcija ar oseltamivīru, kas saistīta ar aminoskābes NA-H275Y aizvietošanu un **vienam** *A/H3N2* saistībā ar aminoskābes NA-E119V aizvietošanu. Pārējiem izmeklētajiem vīrusiem nav pierādīta samazināta jutība pret NA inhibitoriem.

### PVO globālā tīkla informācija par gripas izplatību citur pasaulē, 04.04.2016.

[http://www.who.int/influenza/surveillance\\_monitoring/updates/latest\\_update\\_GIP\\_surveillance/en/](http://www.who.int/influenza/surveillance_monitoring/updates/latest_update_GIP_surveillance/en/)

Kopumā par paaugstinātu gripas aktivitāti ziņots no Ziemeļamerikas, atsevišķiem Eiropas un mērenā klimata Ziemeļu Āzijas reģioniem. Ziņots par *B tipa* gripas vīrusu izplatības pieaugumu Ziemeļu Āzijas mērenā klimata reģionā, Dienvidaustrumu Āzijā un Eiropas valstīs.

- Ziemeļamerikā turpinājusies paaugstināta gripas aktivitāte pārsvarā saistībā ar *A(H1N1)pdm09* izplatību. Kanāda informēja par *B tipa* gripas vīrusa izplatības pieaugumu.
- Eiropā turpinājusies augsta gripas aktivitāte, pieaugot *B tipa* vīrusa īpatsvaram. Lielākajā daļā valstu epidēmijas pīķis ir aiz muguras.
- Ziemeļu Āzijas mērenā klimata reģionā joprojām paaugstināta gripas aktivitāte ar *B tipa* gripas vīrusa izplatības pieaugumu.
- Rietumu Āzijā gripas aktivitāte turpinājusi samazināties.
- Centrālamerikā un Karību jūras reģionā, Jamaikā SARI aktivitāte bijusi augstā līmenī ar dominējošo *A/H1N1pdm09* vīrusu. Augsta gripas aktivitāte bijusi Gvatemalā saistībā RSV.
- Tropiskajā Dienvidamerikā augsta gripas aktivitāte turpinājusies Brazīlijā ar dominējošo *A/H1N1pdm09* vīrusu. Ekvadora ziņojusi par paaugstinātu SARI aktivitāti.
- Dienvidu puslodē mērenā klimata valstīs elpceļu vīrusu aktivitāte saglabājusies zemā starpsezonu līmenī.

FluNet tika apkopota informācija, kura saņemta no 89 valstu, reģionu vai teritoriju Nacionālajiem gripas references centriem un citām laboratorijām (par periodu no 2016. gada 7. marta līdz 2016. gada 20. martam). PVO (GISRS) laboratorijās testēti vairāk kā 138 525 paraugi. No 40 448 uz gripas vīrusiem pozitīvajiem paraugiem 24 973 (61,7 %) paraugos noteikti *A tipa* gripas vīrusi un 15475 – (38,3%) *B tipa* gripas vīrusi. No *A tipa* gripas vīrusiem 10 087 (87,5%) tipēti kā *A(H1N1)pdm09* un 1 442 (12,5%) kā *A(H3N2)*. No raksturotajiem *B tipa* gripas vīrusiem 862 (18,3%) pieder B-Yamagata līnijai un 3836 (81,7%) B-Victoria līnijai.

**Pretgripas vakcīnas sastāvs Ziemeļu puslodē 2015.–2016. gada sezonā**  
[http://www.who.int/influenza/vaccines/virus/recommendations/2015\\_16\\_north/en/](http://www.who.int/influenza/vaccines/virus/recommendations/2015_16_north/en/)

PVO rekomendējamais vakcīnas sastāvs 2015.-2016. gada sezonai Ziemeļu puslodē:

- *A/California/7/2009 (H1N1)pdm09-līdzīgs vīruss;*
- *A/Switzerland/9715293/2013 (H3N2)-līdzīgs vīruss;*
- *B/Phuket/3073/2013-līdzīgs vīruss*

Četrus komponentu pretgripas vakcīnas sastāvā rekomendē izmantot divus A tipa un divus B tipa gripas vīrusu antigēnus (papildu trim minētajiem jāiekļauj *B/Brisbane/60/2008* līdzīgs vīruss). Līdzīgi kā iepriekšējās sezonas *A/H1N1* komponentu pārstāv *A/California/7/2009 (H1N1)pdm09*-līdzīgs vīruss, taču divi citi komponenti – *A/H3N2* un *B tipa* – ir atšķirīgi no pagājušās 2014.–2015. gada sezonas vakcīnas sastāvā iekļautajiem attiecīgo vīrusu antigēniem.

**Pretgripas vakcīnas sastāvs Ziemeļu puslodē 2016.–2017. gada sezonā**  
[http://www.who.int/influenza/vaccines/virus/recommendations/2016\\_17\\_north/en/](http://www.who.int/influenza/vaccines/virus/recommendations/2016_17_north/en/)

PVO (25.02.2016.) rekomendējamais trīs komponentu vakcīnas sastāvs 2016.-2017. gada sezonai Ziemeļu puslodē:

- *A/California/7/2009 (H1N1)pdm09-līdzīgs vīruss;*
- *A/Hong Kong/4801/2014 (H3N2)-līdzīgs vīruss;*
- *B/Brisbane/60/2008-līdzīgs vīruss*

Četrus komponentu pretgripas vakcīnas sastāvā rekomendē izmantot divus A tipa un divus B tipa gripas vīrusu antigēnus (papildu trim minētajiem jāiekļauj *B/Phuket/3073/2013*-līdzīgs vīruss).

2016.-2017. gada sezonā vakcīnas sastāvā līdzīgi kā iepriekšējās sezonas *A/H1N1* komponentu pārstāv *A/California/7/2009(H1N1)pdm09*-līdzīgs vīruss, taču divi citi komponenti – *A/H3N2* un *B tipa* ir atšķirīgi no pagājušās 2015.–2016. gada sezonas vakcīnas sastāvā iekļautajiem attiecīgo vīrusu antigēniem.

**Materiālu sagatavoja:** SLIMĪBU PROFILAKSES UN KONTROLES CENTRA Infekcijas slimību riska analīzes un profilakses departamenta Infekcijas slimību uzraudzības un imunizācijas nodaļas epidemioloģe Raina Nikiforova.

2015.–2016. gada AAEI un gripas monitoringa 2016. gada 14. nedēļā datus sniedza:

- 68 primārās veselības aprūpes ārsti (reģistrēto pacientu skaits 100865 jeb 5,1% no kopējā Latvijas iedzīvotāju skaita)
- 11 stacionārās ārstniecības iestādes
- 35 vispārējās izglītības iestādes
- 36 pirmsskolas izglītības iestādes

Izmantoti SIA Rīgas Austrumu klīniskās universitātes slimnīcas (RAKUS) stacionāra „Latvijas Infektoloģijas centrs” (LIC) laboratorijas dati.

**Pateicamies visiem monitoringa dalībniekiem par savlaicīgi un precīzi sniegtu informāciju.**

Datu pārpublicēšana un citēšana – atsauce uz Slimību profilakses un kontroles centra “Epidemioloģijas biļetenu” ir obligāta.