



Slimību profilakses un kontroles centrs

Duntes iela 22, Rīga, LV-1005, tālr. 67501590, fakss 67501591, e-pasts info@spkc.gov.lv

## EPIDEMIOLOĢIJAS BIĻETENS

Nr. 44 (1485)

2016. gada 25. oktobrī

### Pārskats par akūtu augšējo elpceļu infekciju (AAEI) un gripas<sup>1</sup> izplatību 2016. gada 42. nedēļā Latvijā

2016. gada 42. nedēļā pacienti ar gripas klīniskiem simptomiem monitoringā iesaistītajās ģimenes ārsta praksēs (informācija saņemta no 70 ģimenes ārstiem) nav vērsušies. Iepriekšējā 40. un 41. nedēļā tika reģistrēti pieci gripas klīniskie gadījumi (Rīgā).

Vēršanās ambulatorajās iestādēs AAEI gadījumos 42. nedēļā, salīdzinot ar 41. nedēļu, palielinājusies par 6% un bija vidēji 1130,8 gadījumi uz 100 000 iedzīvotājiem (41. nedēļā – 1067,0 gadījumi uz 100 000 iedzīvotājiem). Saslimstība palielinājusies 0–4, 5–14 un 65 gadi un > vecuma grupā.

#### Pacientu vērsšanās pie ārsta ar AAEI, gripu un pneimoniju vidēji uz 100 000 iedzīvotājiem<sup>2</sup>

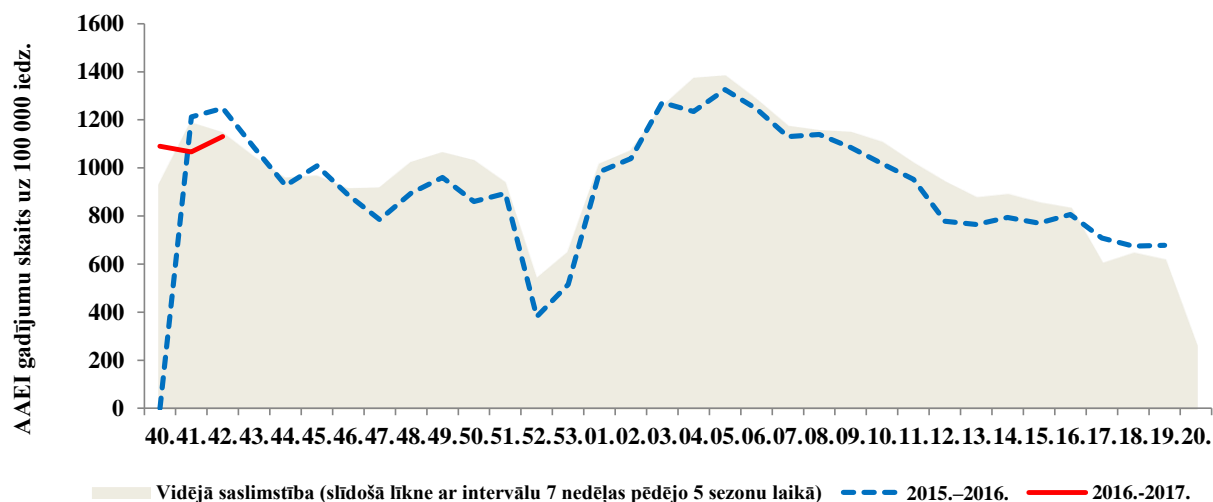
	Vecuma grupas	40. ned	41. ned	42. ned	Salīdzinot ar iepriekšējo nedēļu (%)
AAEI	<b>Vidēji</b>	<b>1090,2</b>	<b>1067,0</b>	<b>1130,8</b>	<b>6,0</b>
	0-4	6405,0	6131,1	7036,0	14,8
	5-14	2529,6	2696,2	3140,7	16,5
	15-64	733,0	693,3	650,1	-6,2
	65 un >	162,1	210,6	224,7	6,7
Gripa	<b>Vidēji</b>	<b>2,0</b>	<b>2,8</b>	<b>0,0</b>	<b>-100,0</b>
	0-4	0,0	0,0	0,0	0,0
	5-14	0,0	0,0	0,0	0,0
	15-64	3,1	2,9	0,0	-100,0
	65 un >	0,0	4,7	0,0	-100,0
Pneimonija	<b>Vidēji</b>	<b>28,9</b>	<b>18,8</b>	<b>19,7</b>	<b>5,0</b>
	0-4	0,0	55,4	36,9	-33,3
	5-14	49,8	19,3	38,7	100,0
	15-64	30,6	14,4	14,4	0,0
	65 un >	20,3	23,4	23,4	0,0

Arī vērsšanās ambulatorajās iestādēs pneimoniju gadījumos 42. nedēļā palielinājusies par 5%; vidēji reģistrēti 19,7 gadījumi uz 100 000 iedzīvotājiem.

<sup>1</sup> klīniskie gripas gadījumi monitoringā iekļautajās iestādēs

<sup>2</sup>Saslimstības līmenis, vai vērsšanās pēc medicīniskās palīdzības nedēļas laikā, tiek aprēķināta pamatojoties uz pacientu skaitu, kas pirmo reizi sakarā ar patreizējo saslimšanas epizodi vērsušies pie ģimenes ārsta.

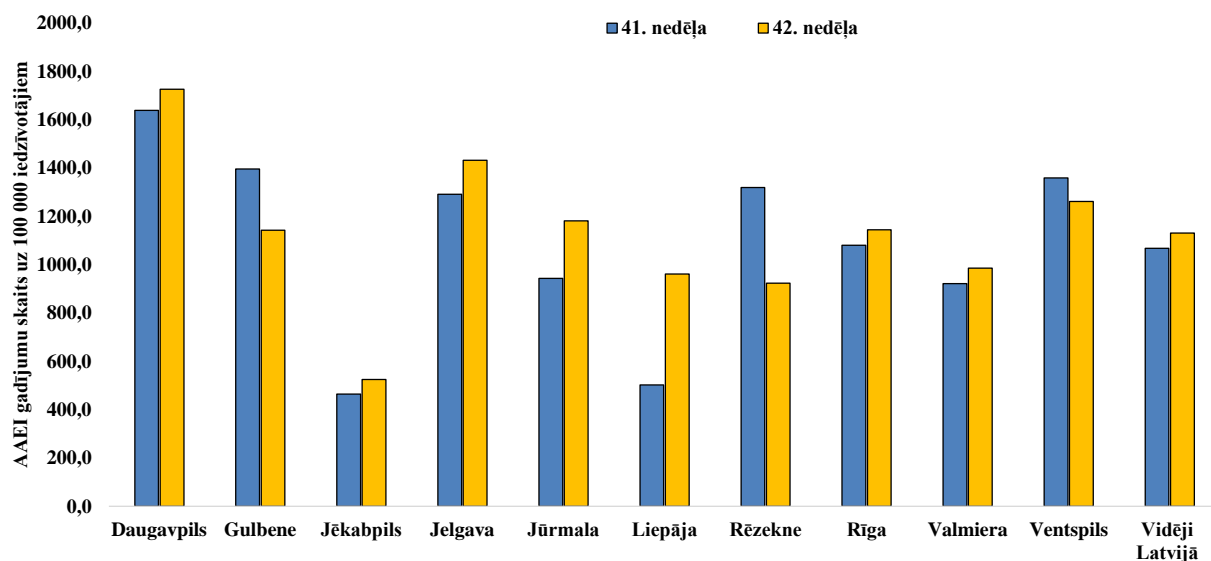
### Vēršanās ambulatorajās iestādēs AAEI gadījumos 2016.–2017. gada sezonā salīdzinājumā ar 2015.–2016. gada sezonu un piecu gadu vidējiem rādītājiem



Salīdzinājumā ar 2015.–2016. gada sezonas 42. nedēļu pacientu vēršanās ambulatorajās monitoringa iestādēs AAEI gadījumos šā gada 42. nedēļā ir bijusi nedaudz zemāka, taču līdzīga piecu gadu vidējiem rādītājiem.

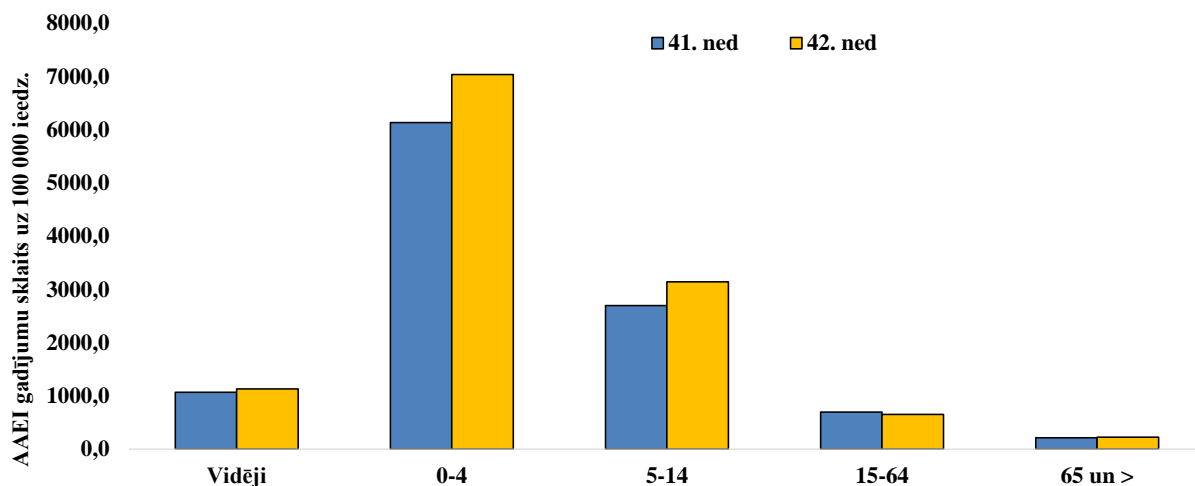
#### AAEI atsevišķās monitoringa teritorijās

Augstāka par vidējo saslimstība ar AAEI 42. nedēļā reģistrēta piecās no desmit monitoringā iekļautajām teritorijām – Daugavpilī, Jelgavā, Jūrmalā, Rīgā un Ventspilī. Vislielākais saslimstības pieaugums, salīdzinot ar iepriekšējo nedēļu, reģistrēts Liepājā – par 91,4%. Divās monitoringā iekļautajās teritorijās saslimstība samazinājusies – Gulbenē un Rēzeknē. Visszemākā tā bijusi Jēkabpilī.



### AAEI atsevišķās vecuma grupās

Augstākā AAEI intensitāte 42. nedēļā tika reģistrēta bērniem 0–4 gadu vecuma grupā. Bērnu vecuma grupās (0–4 un 5–14 gadi) tā palielinājusies attiecīgi par 14,8 % un 16,5 %.



### Vispārējās izglītības iestāžu apmeklējums

Salīdzinājumā ar 41. nedēļu vispārējās izglītības iestāžu skolēnu apmeklējums (vidēji 92,3%) samazinājies par 1,4%. Zemākā apmeklētība reģistrēta Gulbenē – 89,5%.

Monitoringa pilsētas /nedēļas	Daugavpils	Gulbene	Jelgava	Jēkabpils	Jūrmala	Liepāja	Rēzekne	Rīga	Valmiera	Ventspils	Vidēji
40.	94,1	90,7	91,3	93,0	93,3	96,1	94,2	93,5	97,5	93,6	93,7
41.	94,5	96,0	94,2	93,9	91,1	94,3	93,1	93,4	95,4	93,9	93,7
42.	91,9	89,5	95,5	91,2	91,8	94,3	92,8	90,9	95,7	93,5	92,3
Salīdzinājumā ar 41.nedēļu (±)	-2,6	-6,5	1,3	-2,8	0,7	0,0	-0,3	-2,5	0,2	-0,4	-1,4

### Pirmsskolas izglītības iestāžu apmeklējums

Nedaudz samazinājies (par 0,4%) pirmsskolas izglītības iestāžu apmeklējums - vidēji 73,4% reģistrēto bērnu. Zemākā apmeklētība reģistrēta Gulbenē un Jūrmalā, attiecīgi 70,3% un 70,9%.

Monitoringa pilsētas /nedēļas	Daugavpils	Gulbene	Jelgava	Jēkabpils	Jūrmala	Liepāja	Rēzekne	Rīga	Valmiera	Ventspils	Vidēji
40.	67,6	67,6	70,5	76,2	66,8	78,1	80,6	76,3	94,9	72,6	73,9
41.	70,1	66,7	72,8	76,2	72,5	80,3	83,3	73,2	75,2	74,6	73,9
42.	71,5	70,3	73,2	74,5	70,9	78,4	81,3	71,3	79,1	75,0	73,4
Salīdzinājumā ar 41.nedēļu (±)	1,4	3,7	0,4	-1,8	-1,6	-1,9	-2,1	-1,9	3,8	0,3	-0,4

## Elpceļu vīrusu noteikšana

SIA „Rīgas Austrumu klīniskās universitātes slimnīca” (RAKUS) stacionārā „Latvijas Infektoloģijas centrs” laboratorijā 2016. gada 42. nedēļā tika izmeklēti 52 klīniskie paraugi elpceļu infekciju diagnostikai. Kopējais pozitīvo paraugu īpatsvars – 36,5%. Noteikti dažādi elpceļu infekciju vīrusi - adenovīrusi, paragripas I un III tipa vīrusi, rinovīrusi, bokavīrusi, enterovīrusi un koronavīruss.

Nedēļas	Izmeklēto paraugu skaits	A gripa	B gripa	Paragripa I	Paragripa II	Paragripa III	Paragripa IV	RSV	Adenovīrusi	Rinovīrusi	hMPV	Bokavīrusi	Koronavīrusi	Enterovīrusi	Pozitīvo paraugu skaits	Pozitīvo paraugu īpatsvars (%)	Gripas pozitīvo īpatsvars (%)	RSV pozitīvo īpatsvars (%)
40.	39					5				1					6	15,4	0,0	0
41.	32					2			2	4				2	8	25,0	0,0	0
42.	52			1		2			5	8		2	1	3	19	36,5	0,0	0
<b>Kopā</b>	<b>123</b>	<b>0</b>	<b>0</b>	<b>1</b>	<b>0</b>	<b>9</b>	<b>0</b>	<b>0</b>	<b>7</b>	<b>13</b>	<b>0</b>	<b>2</b>	<b>1</b>	<b>5</b>	<b>33</b>	<b>26,8</b>	<b>0,0</b>	<b>0</b>

## Secinājumi

2016. gada 40. – 42. nedēļā ambulatorajās monitoringa iestādēs vēršanās pēc palīdzības AAEI gadījumos bijusi līdzīga iepriekšējo sezonu vidējiem rādītājiem šajā laika periodā. Visaugstākā saslimstība ar akūtām elpceļu infekcijām tika novērota bērniem 0–4 gadu vecuma grupā.

Kopš monitoringa sākuma (40. un 41. nedēļā) ģimenes ārstu praksēs (Rīgā) reģistrētas piecas gripai līdzīgas saslimšanas (pacienti gripa apstiprināta klīniski). Savukārt 42. nedēļā viens pacients ievietots slimnīcā (Daugavpilī) ar aizdomām par gripas infekciju.

## PVO Eiropas reģiona gripas uzraudzības tīkla informācija - Flu News Europe

(<http://www.flunewseurope.org/>)

Eiropas gripas uzraudzības tīkla dati par gripas un citu elpceļu infekciju izplatību tiek publicēti vienotā Eiropas Slimību profilakses un kontroles centra un Pasaules Veselības organizācijas Eiropas reģiona interneta vietnē – „Flu News Europe”.

2016. gada 41. nedēļā epidemioloģiskie dati tika saņemti no 42 valstīm, kuras informēja par zemu gripas intensitāti. Sporādiski gripas gadījumi reģistrēti Norvēģijā, Zviedrijā, Apvienotajā Karalistē, Lietuvā, Spānijā, Horvātijā, Armēnijā un Tadžikistānā.

Uzraudzības tīkla ietvaros noteikti divi gripas vīrusi, bet ārpus gripas uzraudzības tīkla iestādēs noteikti 43 gripas vīrusi.

## Ārpus gripas uzraudzības tīkla noteikto gripas vīrusu tipēšana

Vīrusa tips un apakštips	Noteikto vīrusu skaits	
	41. nedēļā	Kopā sezonā
<b>A gripa</b>	<b>38</b>	<b>84</b>
<i>A(H1N1)pdm09</i>	2	7
<i>A(H3N2)</i>	11	19
A gripa netipēts	25	58
<b>B gripa</b>	<b>5</b>	<b>18</b>
<i>B/Victoria</i> līnija	0	0
<i>B/Yamagata</i> līnija	0	2
Līnija nav zināma	5	16
<b>Noteikto vīrusu skaits kopā (izmeklēto paraugu skaits)</b>	<b>43 (5913)</b>	<b>102 (11787)</b>

## **Gripas un citu akūto augšējo elpceļu infekciju izplatība pasaulē. PVO globālā tīkla informācija 17.10.2016.**

Okeānijā, Dienvidāfrikā un Dienvidamerikas mērenā klimata joslā gripas aktivitāte samazinājusies. Ziemeļu puslodes mērenā klimata joslas valstīs gripas aktivitāte bija starpsezonu līmeni. Sīkāka informācijas atrodama PVO globālā tīkla interneta vietnē - [http://www.who.int/influenza/surveillance\\_monitoring/updates/latest\\_update\\_GIP\\_surveillance/en/](http://www.who.int/influenza/surveillance_monitoring/updates/latest_update_GIP_surveillance/en/).

### **PVO rekomendētais pretgripas vakcīnas sastāvs 2016.–2017. gada sezonā Ziemeļu puslodē** [http://www.who.int/influenza/vaccines/virus/recommendations/2016\\_17\\_north/en/](http://www.who.int/influenza/vaccines/virus/recommendations/2016_17_north/en/)

PVO (25.02.2016.) gripas vakcīnas sastāvā 2016.-2017. gada sezonai Ziemeļu puslodē rekomendē iekļaut šādus trīs komponentus:

- *A/California/7/2009 (H1N1)pdm09-līdzīgs vīruss;*
- *A/Hong Kong/4801/2014 (H3N2)-līdzīgs vīruss;*
- *B/Brisbane/60/2008-līdzīgs vīruss*

Četru komponentu pretgripas vakcīnas sastāvā rekomendē izmantot divus *A tipa* un divus *B tipa* gripas vīrusu antigēnus (papildu trim minētajiem jāiekļauj *B/Phuket/3073/2013-līdzīgs vīruss*).

2016.-2017. gada sezonā vakcīnas sastāvā *A/H1N1* komponentu, līdzīgi kā iepriekšējās sezonās, pārstāv *A/California/7/2009(H1N1)pdm09-līdzīgs vīruss*, taču divi citi komponenti – *A/H3N2* un *B tipa* ir atšķirīgi no pagājušās 2015.–2016. gada sezonas vakcīnas sastāvā iekļautajiem attiecīgo vīrusu antigēniem.

**Materiālu sagatavoja:** SLIMĪBU PROFILAKSES UN KONTROLES CENTRA Infekcijas slimību riska analīzes un profilakses departamenta Infekcijas slimību uzraudzības un imunizācijas nodaļas epidemioloģe Raina Nikiforova

2016.-2017.gada AAEI un gripas monitoringa 42. nedēļā datus sniedza:

- 70 primārās veselības aprūpes ārsti (reģistrēto pacientu skaits 106651 – 5,4% no Latvijas iedzīvotāju skaita)
  - 11 stacionārās ārstniecības iestādes
  - 37 vispārējās izglītības iestādes
  - 36 pirmsskolas izglītības iestādes
- Izmantoti SIA Rīgas Austrumu klīniskās universitātes slimnīcas (RAKUS) stacionāra „Latvijas Infektoloģijas centrs” (LIC) laboratorijas dati.

**Pateicamies visiem monitoringa dalībniekiem par sniegto informāciju.**

Datu pārpublicēšana un citēšana – atsauce uz Slimību profilakses un kontroles centra “Epidemioloģijas biļetenu” ir obligāta.