



Slimību profilakses un kontroles centrs

Duntes iela 22, Rīga, LV-1005, tālr. 67501590, fakss 67501591, e-pasts info@spkc.gov.lv

EPIDEMIOLOĢIJAS BIĻETENS

Nr. 45 (1486)

2016. gada 1. novembrī

Pārskats par akūtu augšējo elpceļu infekciju (AAEI) un gripas¹ izplatību 2016. gada 43. nedēļā Latvijā

2016. gada 43. nedēļā monitoringā iesaistītajās ārstniecības iestādēs (informācija saņemta no 70 ģimenes ārstiem) tika reģistrēti trīs gripas klīniskie gadījumi (divi gadījumi – Jūrmalā, viens gadījums – Rīgā) jeb vidēji 2,8 gadījumi uz 100 000 iedzīvotājiem.

Vēršanās ambulatorajās iestādēs AAEI gadījumos 43. nedēļā, salīdzinot ar 42. nedēļu, samazinājusies par 8,5% un bija vidēji 1035,2 gadījumi uz 100 000 iedzīvotājiem (42. nedēļā – 1130,8 gadījumi uz 100 000 iedzīvotājiem). Saslimstība ar AAEI samazinājusies visās vecuma grupās, izņemot vecuma grupu 0–4 gadi, kur saslimstība palielinājusies par 1,3% salīdzinājumā ar iepriekšējo nedēļu.

Pacientu vēršanās pie ārsta ar AAEI, gripu un pneimoniju vidēji uz 100 000 iedzīvotājiem²

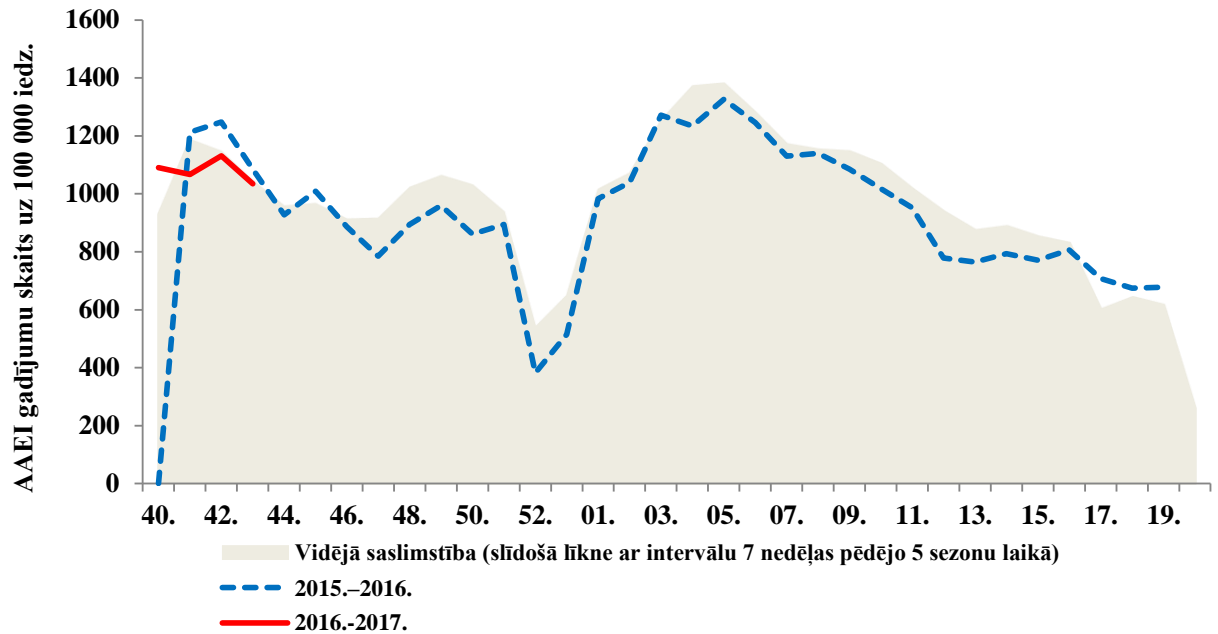
	Vecuma grupas	40. ned.	41. ned.	42. ned.	43. ned.	Salīdzinot ar iepriekšējo nedēļu (%)
AAEI	Vidēji	1090,2	1067,0	1130,8	1035,2	-8,5
	0-4	6405,0	6131,1	7036,0	7128,3	1,3
	5-14	2529,6	2696,2	3140,7	2319,3	-26,2
	15-64	733,0	693,3	650,1	631,4	-2,9
	65 un >	162,1	210,6	224,7	182,6	-18,8
Gripa	Vidēji	2,0	2,8	0,0	2,8	100,0
	0-4	0,0	0,0	0,0	0,0	0,0
	5-14	0,0	0,0	0,0	0,0	0,0
	15-64	3,1	2,9	0,0	4,3	100,0
	65 un >	0,0	4,7	0,0	0,0	0,0
Pneimonija	Vidēji	28,9	18,8	19,7	34,7	76,2
	0-4	0,0	55,4	36,9	73,9	100,0
	5-14	49,8	19,3	38,7	58,0	50,0
	15-64	30,6	14,4	14,4	30,2	110,0
	65 un >	20,3	23,4	23,4	28,1	20,0

Vēršanās ambulatorajās iestādēs pneimoniju gadījumos 43. nedēļā palielinājusies par 76,2%; vidēji reģistrēti 34,7 gadījumi uz 100 000 iedzīvotājiem.

¹ klīniskie gripas gadījumi monitoringā iekļautajās iestādēs

²Saslimstības līmenis, vai vēršanās pēc medicīniskās palīdzības nedēļas laikā, tiek aprēķināta pamatojoties uz pacientu skaitu, kas pirmo reizi sakarā ar patreizējo saslimšanas epizodi vērsušies pie ģimenes ārsta.

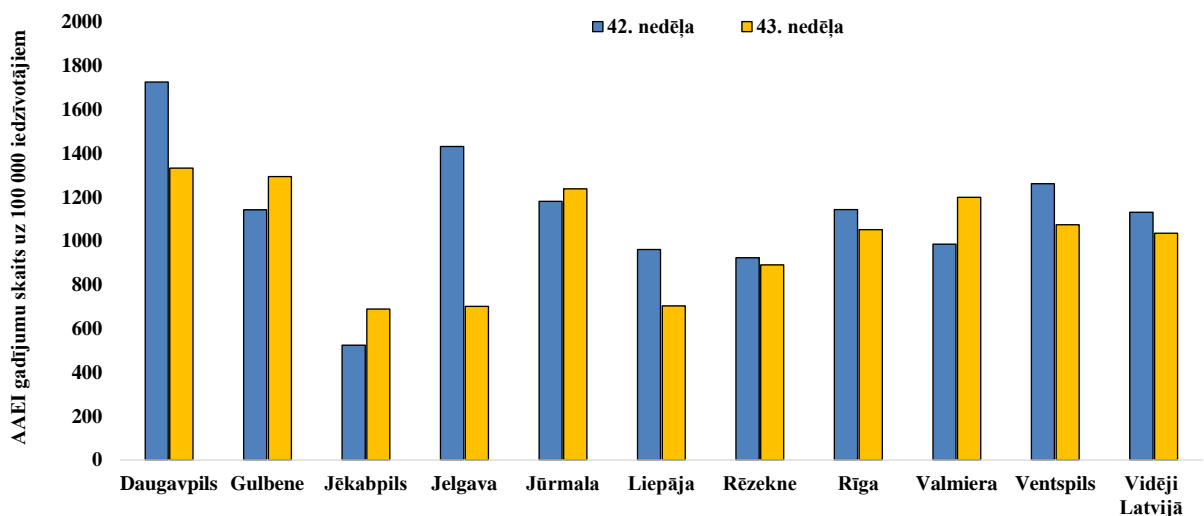
Vēršanās ambulatorajās iestādēs AAEI gadījumos 2016.–2017. gada sezonā salīdzinājumā ar 2015.–2016. gada sezonu un piecu gadu vidējiem rādītājiem



Salīdzinājumā ar 2015. – 2016. gada sezonas 43. nedēļu pacientu vēršanās ambulatorajās monitoringa iestādēs AAEI gadījumos šā gada 43. nedēļā ir bijusi nedaudz zemāka, taču līdzīga piecu gadu vidējiem rādītājiem.

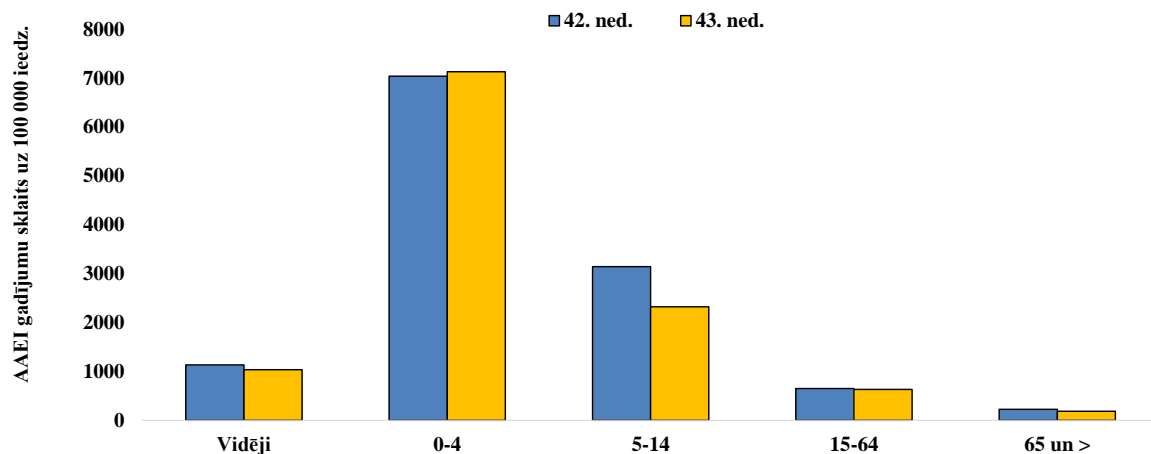
AAEI atsevišķās monitoringa teritorijās

Augstāka par vidējo saslimstība ar AAEI 43. nedēļā reģistrēta četrās no desmit monitoringā iekļautajām teritorijām – Daugavpilī, Gulbenē, Jūrmalā un Valmierā. Joprojām viszemākie saslimstības rādītāji reģistrēti Jēkabpilī. Četrās monitoringā iekļautajās teritorijās saslimstība salīdzinājumā ar iepriekšējo nedēļu palielinājusies – Gulbenē, Jēkabpilī, Jūrmalā un Valmierā. Vislielākais saslimstības pieaugums, salīdzinot ar iepriekšējo nedēļu, tika reģistrēts Jēkabpilī – par 31,4%.



AAEI atsevišķās vecuma grupās

Augstākā AAEI intensitāte 43. nedēļā tika reģistrēta bērniem 0–4 gadu vecuma grupā. Bērnu vecuma grupā 0–4 gadi tā palielinājies par 1,3%. Pārējās vecuma grupās bija novērots samazinājums, vislielākais samazinājums tika reģistrēts vecuma grupā 5–14 gadi.



Vispārējās izglītības iestāžu apmeklējums

Vispārējās izglītības iestādēs laika posmā no 2016. gada 24. līdz 28. oktobrim bijis rudens brīvlaiks.

Monitoringa pilsētas /nedēļas	Daugavpils	Gulbene	Jelgava	Jekabpils	Jūrmala	Liepāja	Rēzekne	Rīga	Valmiera	Ventspils	Vidēji
40.	94,1	90,7	91,3	93,0	93,3	96,1	94,2	93,5	97,5	93,6	93,7
41.	94,5	96,0	94,2	93,9	91,1	94,3	93,1	93,4	95,4	93,9	93,7
42.	91,9	89,5	95,5	91,2	91,8	94,3	92,8	90,9	95,7	93,5	92,3
43.	Rudens brīvlaiks										

Pirmsskolas izglītības iestāžu apmeklējums

Pirmsskolas izglītības iestāžu apmeklējums 43. nedēļā samazinājies par 7,0%, reģistrēto bērnu apmeklējums bija vidēji 66,5%. Zemākā apmeklētība reģistrēta Gulbenē (58,0%).

Monitoringa pilsētas /nedēļas	Daugavpils	Gulbene	Jelgava	Jekabpils	Jūrmala	Liepāja	Rēzekne	Rīga	Valmiera	Ventspils	Vidēji
40.	67,6	67,6	70,5	76,2	66,8	78,1	80,6	76,3	94,9	72,6	73,9
41.	70,1	66,7	72,8	76,2	72,5	80,3	83,3	73,2	75,2	74,6	73,9
42.	71,5	70,3	73,2	74,5	70,9	78,4	81,3	71,3	79,1	75,0	73,4
43.	68,7	58,0	63,6	66,3	61,7	70,2	74,3	64,3	72,2	67,9	66,5
Salīdzinājumā ar 42.nedēļu (±)	-2,9	-12,3	-9,6	-8,2	-9,2	-8,2	-6,9	-7,0	-6,8	-7,1	-7,0

Elpceļu vīrusu noteikšana

SIA „Rīgas Austrumu klīniskās universitātes slimnīca” (RAKUS) stacionārā „Latvijas Infektoloģijas centrs” laboratorijā 2016. gada 43. nedēļā tika izmeklēti 68 klīniskie paraugi elpceļu infekciju diagnostikai. Kopējais pozitīvo paraugu īpatsvars – 17,6%. Noteikti dažādi elpceļu infekciju vīrusi - adenovīrusi, paragripas I un III tipa vīrusi un rinovīrusi.

Nedēļas	Izmeklēto paraugu skaits	A gripa	B gripa	Paragripa I	Paragripa II	Paragripa III	Paragripa IV	RSV	Adenovīrusi	Rinovīrusi	hMPV	Bokavīrusi	Koronavīrusi	Enterovīrusi	Pozitīvo paraugu skaits	Pozitīvo paraugu īpatsvars (%)	Gripas pozitīvo īpatsvars (%)	RSV pozitīvo īpatsvars (%)
40.	39					5				1					6	15,4	0,0	0
41.	32					2			2	4				2	8	25,0	0,0	0
42.	52			1		2			5	8		2	1	3	19	36,5	0,0	0
43.	68			1		3			3	5					12	17,6	0,0	0
Kopā	191	0	0	2	0	12	0	0	10	18	0	2	1	5	45	23,6	0,0	0

Secinājumi

2016. gada 43. nedēļā ģimenes ārstu praksēs reģistrēti trīs gripas klīniskie gadījumi (divi gadījumi – Jūrmalā, viens gadījums – Rīgā). Kopš monitoringa sākuma (2016. gada 40. nedēļa) ģimenes ārstu praksēs reģistrēti astoņi gripas gadījumi (pacienti gripa apstiprināta klīniski).

Vēršanās ambulatorajās monitoringa iestādēs pēc palīdzības AA EI gadījumos 2016. gada 43. nedēļā bijusi līdzīga iepriekšējo sezonu vidējiem rādītājiem šajā laika periodā. Visaugstākā saslimstība ar akūtām elpceļu infekcijām tika novērota bērniem 0–4 gadu vecuma grupā.

PVO Eiropas reģiona gripas uzraudzības tīkla informācija - Flu News Europe

(<http://www.flunewseurope.org/>)

2016. gada 42. nedēļā epidemioloģiskie dati tika saņemti no 42 valstīm, kuras informēja par zemu gripas intensitāti. Par sporādisku gripas izplatību ziņoja Norvēģija, Zviedrija, Lielbritānija, Lietuva, Horvātija un Spānija.

Gripas uzraudzība tīkla ietvaros 42. nedēļā izmeklēti 740 paraugi, no tiem 11 paraugos noteikti gripas vīrusi: 10 gadījumos bija noteikts *A tipa* gripas vīruss (attiecīgi deviņi gadījumi – *A/H1N1pdm09* un viens gadījums – *A/H3N2*) un vienā gadījumā *B tipa* gripas vīruss.

Gripas uzraudzības tīkla noteikto gripas vīrusu tipēšana

Vīrusa tips un apakštips	Noteikto vīrusu skaits	
	42. nedēļā	Kopā sezonā
A gripa	10	16
<i>A(H1N1)pdm09</i>	1	1
<i>A(H3N2)</i>	9	15
B gripa	1	2
Līnija nav zināma	1	2
Noteikto vīrusu skaits kopā (izmeklēto paraugu skaits)	11 (740)	18 (1928)

Ārpus uzraudzības tīkla izmeklēti 7488 klīniskie paraugi, no tiem 70 paraugos noteikti gripas vīrusi – 61 *A tipa* (tajā skaitā 11 – *A/H3N2* un 50 netipēti) un deviņi *B tipa* gripas vīrusi.

Ārpus gripas uzraudzības tīkla noteikto gripas vīrusu tipēšana

Vīrusa tips un apakštips	Noteikto vīrusu skaits	
	42. nedēļā	Kopā sezonā
A gripa	61	177
<i>A(H1N1)pdm09</i>	0	8
<i>A(H3N2)</i>	11	42
A gripa netipēts	50	127
B gripa	9	30
<i>B/Victoria</i> līnija	0	0
<i>B/Yamagata</i> līnija	0	2
Līnija nav zināma	9	28
Noteikto vīrusu skaits kopā (izmeklēto paraugu skaits)	70 (7488)	207 (22556)

Gripas un citu akūto augšējo elpceļu infekciju izplatība pasaulē PVO globālā tīkla informācija 31.10.2016.

(http://www.who.int/influenza/surveillance_monitoring/updates/latest_update_GIP_surveillance/en/)

Kopumā gripas aktivitāte Dienvidu puslodes mērenā klimata joslas valstīs turpināja samazināties vai saglabājās zemā līmenī. Gripas aktivitāte Ziemeļu puslodes mērenā klimata joslas valstīs saglabājas sezonu līmeni.

–Mērenā klimata joslas Dienvidamerikas reģiona valstīs gripas un respiratori sincitiālā vīrusa (turpmāk – RSV) aktivitāte samazinājās.

–Mērenā Dienvidāfrikas joslas reģiona valstīs gripas gadījumu konstatēšana turpināja samazināties.

– Okeānijā pēdējo nedēļu laikā gripas vīrusu aktivitāte turpināja samazināties. Dominējošais cirkulējošais gripas vīruss šajā reģionā joprojām bija *A/H3N2*. Austrālijā gripas aktivitāte samazinājās kopš septembra mēneša, kad tika reģistrēta visaugstākā gripas vīrusu aktivitāte.

–Karību jūras reģiona valstīs gripa un citu elpceļu vīrusu aktivitāte saglabājās zemā līmenī, izņemot Kubu, kur turpinās *B tipa* gripas vīrusu konstatēšana, un Francu Gviānā, kur tiek novērots gripai līdzīgu saslimšanu un *A/H3N2* gripas vīrusu aktivitātes pieaugums. Centrālamerikā gripas vīrusu aktivitāte vairākās valstīs saglabājās zemā līmenī, izņemot Kostariku, kur bija novērots neliels gripas gadījumu konstatēšanas pieaugums. Vairākās valstīs turpināja cirkulēt RSV kā dominējošs elpceļu vīruss.

–Tropu Dienvidamerikas valstīs elpceļu vīrusu aktivitāte saglabājās zemā līmenī.

–Tropu Dienvidāzijas valstīs gripas aktivitāte bija zemā līmenī.

–Dienvidaustrumu Āzijas reģionā tika novērota gripas gadījumu atklāšanas samazināšanās tendence, taču Laosas Tautas Demokrātiskā Republikā un Taizemē gripas gadījumu atklāšana turpināja pieaugt.

–Tropu Āfrikas reģiona valstis, Burkinafaso un Reinjonas sala (Francija) ziņojušas par nelielu *A/H3N2* gripas vīrusu aktivitātes pieaugumu.

–Ziemeļu Āzijas mērenā klimata reģiona valstīs gripas aktivitāte joprojām bija zema, Ziemeļu Ķīnā pārsvarā tiek reģistrēts *A/H3N2* gripas vīruss.

–Ziemeļamerikā un Eiropā gripas aktivitāte bija zemā līmenī, tika konstatēti daži gripas gadījumi un gripas līdzīgu saslimšanu aktivitāte bijusi zemāka par sezonas sliekšņiem. Amerikas Savienotās Valstīs RSV aktivitāte pieauga.

FluNet apkopja informāciju, kura tika saņemta (2016. gada 28. oktobrī) no 82 valstīm, reģionu vai teritoriju Nacionāliem gripas references centriem un citām laboratorijām (par periodu no 2016. gada 3. oktobra līdz 16. oktobrim). Šajā laika periodā PVO (GISRS) laboratorijās bija

testēti vairāk nekā 70925 paraugi. No tiem 2979 bija ar pozitīvajiem rezultātiem uz gripas vīrusiem, 2540 (85,3%) paraugos noteikti *A tipa* gripas vīrusi un 439 (14,7%) *B tipa* gripas vīrusi. No *A tipa* gripas vīrusiem 135 (6,6%) tipēti kā *A/H1N1pdm09* un 1911 (93,4%) kā *A/H3N2*. No raksturotiem *B tipa* gripas vīrusiem 21 (25,9%) pieder *B-Yamagata* līnijai un 60 (74,1%) *B-Victoria* līnijai.

PVO rekomendētais pretgripas vakcīnas sastāvs 2016.–2017. gada sezonā Ziemeļu puslodē
(http://www.who.int/influenza/vaccines/virus/recommendations/2016_17_north/en/)

PVO (25.02.2016.) gripas vakcīnas sastāvā 2016.-2017. gada sezonai Ziemeļu puslodē rekomendē iekļaut šādus trīs komponentus:

- *A/California/7/2009 (H1N1)pdm09-līdzīgs vīruss;*
- *A/Hong Kong/4801/2014 (H3N2)-līdzīgs vīruss;*
- *B/Brisbane/60/2008-līdzīgs vīruss*

Četru komponentu pretgripas vakcīnas sastāvā rekomendē izmantot divus *A tipa* un divus *B tipa* gripas vīrusu antigēnus (papildu trim minētajiem jāiekļauj *B/Phuket/3073/2013-līdzīgs vīruss*).

2016.-2017. gada sezonā vakcīnas sastāvā *A/H1N1* komponentu, līdzīgi kā iepriekšējās sezonās, pārstāv *A/California/7/2009(H1N1)pdm09-līdzīgs vīruss*, taču divi citi komponenti – *A/H3N2* un *B tipa* ir atšķirīgi no pagājušās 2015.–2016. gada sezonas vakcīnas sastāvā iekļautajiem attiecīgo vīrusu antigēniem.

Materiālu sagatavoja: SLIMĪBU PROFILAKSES UN KONTROLES CENTRA Infekcijas slimību riska analīzes un profilakses departamenta Infekcijas slimību uzraudzības un imunizācijas nodaļas epidemioloģe Oksana Martiņuka, piedaloties epidemioloģei Rainai Nikiforovai.

2016.-2017.gada AAEI un gripas monitoringa 43. nedēļā datus sniedza:

- 70 primārās veselības aprūpes ārsti (reģistrēto pacientu skaits 106651 – 5,4% no Latvijas iedzīvotāju skaita)
- 11 stacionārās ārstniecības iestādes
- 36 pirmsskolas izglītības iestādes

Izmantoti SIA Rīgas Austrumu klīniskās universitātes slimnīcas (RAKUS) stacionāra „Latvijas Infektoloģijas centrs” (LIC) laboratorijas dati.

Pateicamies visiem monitoringa dalībniekiem par sniegto informāciju.

Datu pārpublicēšana un citēšana – atsauce uz Slimību profilakses un kontroles centra “Epidemioloģijas biļetenu” ir obligāta.