



Slimību profilakses un kontroles centrs

Duntes iela 22, Rīga, LV-1005, tālr. 67501590, fakss 67501591, e-pasts info@spkc.gov.lv

EPIDEMIOLOĢIJAS BIĻETENS

Nr. 46 (1487)

2016. gada 8. novembrī

Pārskats par akūtu augšējo elpceļu infekciju (AAEI) un gripas¹ izplatību 2016. gada 44. nedēļā Latvijā

2016. gada 44. nedēļā vienā no monitoringā iesaistītajām ārstniecības iestādēm (informācija saņemta no 68 ģimenes ārstiem) tika reģistrēts viens gripas klīniskais gadījums (Rīgā), jeb vidēji 1,0 gadījumi uz 100 000 iedzīvotājiem.

Vēršanās ambulatorajās iestādēs AAEI gadījumos 44. nedēļā, salīdzinot ar 43. nedēļu, palielinājusies par 1,7% un bija vidēji 1053,0 gadījumi uz 100 000 iedzīvotājiem (43. nedēļā – 1035,2 gadījumi uz 100 000 iedzīvotājiem). Saslimstība ar AAEI palielinājusies visās vecuma grupās, izņemot vecuma grupu 0–4 gadi, kur saslimstība samazinājusies par 2,4% salīdzinājumā ar iepriekšējo nedēļu.

Pacientu vēršanās ambulatorajās iestādēs AAEI, gripas un pneimoniju gadījumos vidēji uz 100 000 iedzīvotājiem²

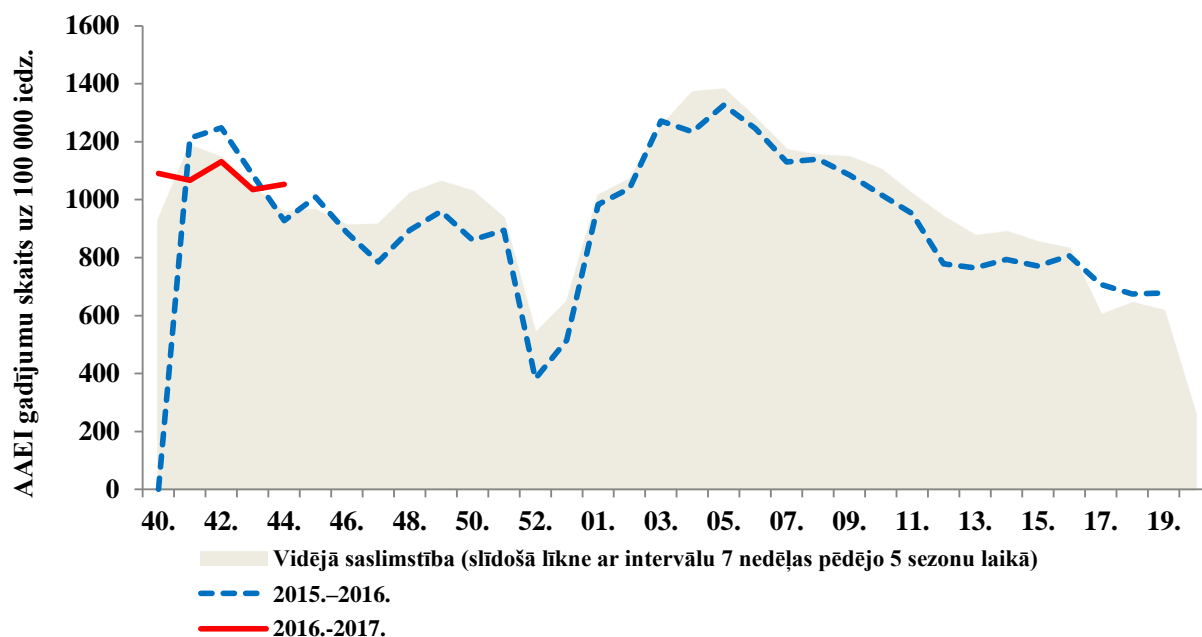
	Vecuma grupas	40. ned.	41. ned.	42. ned.	43. ned.	44. ned.	Salīdzinot ar iepriekšējo nedēļu (%)
AAEI	Vidēji	1090,2	1067,0	1130,8	1035,2	1053,0	1,7
	0-4	6405,0	6131,1	7036,0	7128,3	6957,7	-2,4
	5-14	2529,6	2696,2	3140,7	2319,3	2588,8	11,6
	15-64	733,0	693,3	650,1	631,4	635,3	0,6
	65 un >	162,1	210,6	224,7	182,6	224,2	22,8
Gripa	Vidēji	2,0	2,8	0,0	2,8	1,0	-65,9
	0-4	0,0	0,0	0,0	0,0	0,0	0,0
	5-14	0,0	0,0	0,0	0,0	0,0	0,0
	15-64	3,1	2,9	0,0	4,3	1,5	-65,9
	65 un >	0,0	4,7	0,0	0,0	0,0	0,0
Pneimonija	Vidēji	28,9	18,8	19,7	34,7	20,2	-41,9
	0-4	0,0	55,4	36,9	73,9	19,5	-73,6
	5-14	49,8	19,3	38,7	58,0	59,5	2,6
	15-64	30,6	14,4	14,4	30,2	13,2	-56,2
	65 un >	20,3	23,4	23,4	28,1	23,9	-15,1

Vēršanās ambulatorajās iestādēs pneimoniju gadījumos 44. nedēļā samazinājusies par 41,9%; vidēji reģistrēti 20,2 gadījumi uz 100 000 iedzīvotājiem.

¹ klīniskie gripas gadījumi monitoringā iekļautajās iestādēs

²Saslimstības līmenis, vai vēršanās pēc medicīniskās palīdzības nedēļas laikā, tiek aprēķināta pamatojoties uz pacientu skaitu, kas pirmo reizi sakarā ar patreizējo saslimšanas epizodi vērsušies pie ģimenes ārsta.

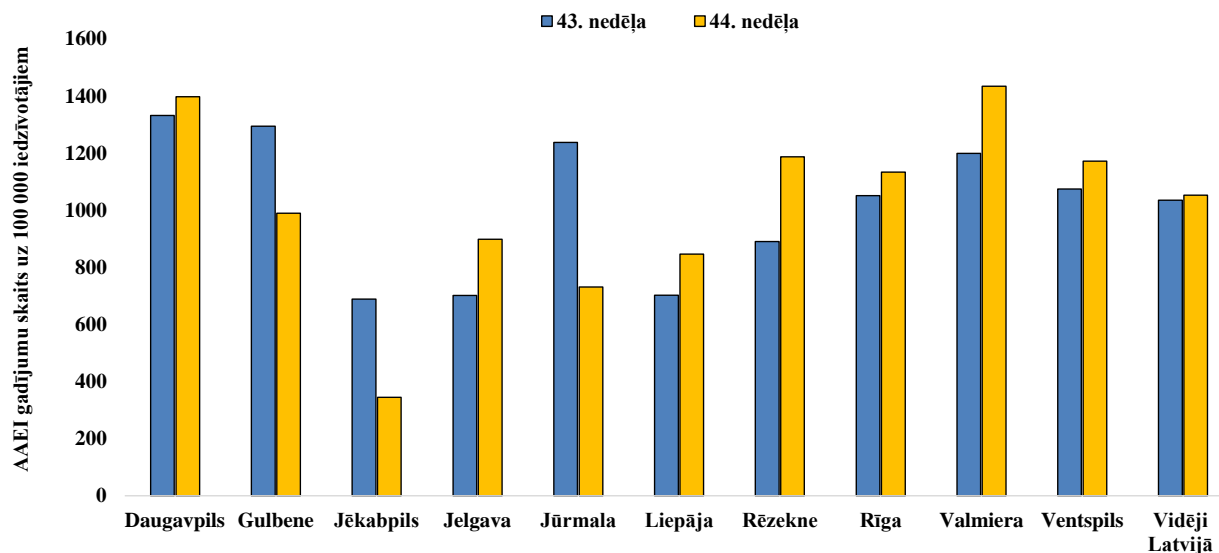
Vēršanās ambulatorajās iestādēs AAEI gadījumos 2016.–2017. gada sezonā salīdzinājumā ar 2015.–2016. gada sezonu un piecu gadu vidējiem rādītājiem



Salīdzinājumā ar iepriekšējās 2015.–2016. gada sezonas un pēdējo piecu sezonu vidējiem rādītājiem 44. nedēļā pacientu vēršanās ambulatorajās veselības aprūpes iestādēs AAEI gadījumos šā gada 44. nedēļā ir bijusi nedaudz augstāka.

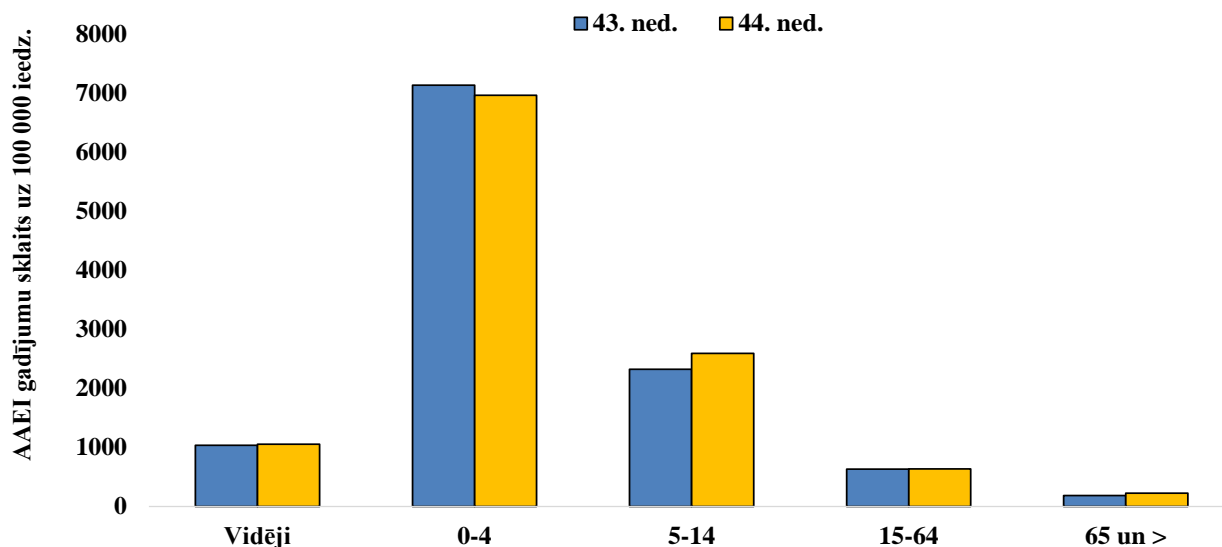
AAEI atsevišķās monitoringa teritorijās

Augstāka par vidējo saslimstība ar AAEI 44. nedēļā reģistrēta piecās no desmit monitoringā iekļautajām teritorijām – Daugavpilī, Rēzeknē, Rīgā, Valmierā un Ventspilī. Joprojām viszemākie saslimstības rādītāji reģistrēti Jēkabpilī. Septiņās monitoringā iekļautajās teritorijās saslimstība salīdzinājumā ar iepriekšējo nedēļu palielinājusies – Daugavpilī, Jelgavā, Liepājā, Rēzeknē, Rīgā, Valmierā un Ventspilī; vislielākais saslimstības pieaugums (par 33,3%) reģistrēts Rēzeknē.



AAEI atsevišķās vecuma grupās

Līdzīgi kā iepriekšējās nedēļās augstākā AAEI intensitāte tika reģistrēta bērniem 0–4 gadu vecuma grupā. Visās vecuma grupās, izņemot vecuma grupu 0–4 gadi, bija novērots AAEI intensitātes palielinājums, vislielākais palielinājums tika reģistrēts vecuma grupā 65 un > gadi.



Vispārējās izglītības iestāžu apmeklējums

Salīdzinājumā ar 42. nedēļu (43. nedēļā skolēniem bijis rudens brīvlaiks) vispārējās izglītības iestāžu skolēnu apmeklējums (vidēji 93,7%) palielinājies par 1,4%. Zemākā apmeklētība reģistrēta Rēzeknē – 90,0%.

Monitoringa pilsētas /nedēļas	Daugavpils	Gulbene	Jelgava	Jēkabpils	Jūrmala	Liepāja	Rēzekne	Rīga	Valmiera	Ventspils	Vidēji
40.	94,1	90,7	91,3	93,0	93,3	96,1	94,2	93,5	97,5	93,6	93,7
41.	94,5	96,0	94,2	93,9	91,1	94,3	93,1	93,4	95,4	93,9	93,7
42.	91,9	89,5	95,5	91,2	91,8	94,3	92,8	90,9	95,7	93,5	92,3
43.	Rudens brīvlaiks										
44.	92,9	93,8	95,1	96,3	92,9	97,5	90,0	92,7	98,6	94,4	93,7
Salīdzinājumā ar 42.nedēļu (±)	1,0	4,2	-0,4	5,1	1,1	3,2	-2,8	1,8	3,0	0,9	1,4

Pirmsskolas izglītības iestāžu apmeklējums

Pirmsskolas izglītības iestāžu apmeklējums 44. nedēļā palielinājies par 6,6%, reģistrēto bērnu apmeklējums bija vidēji 73,1%. Līdzīgi kā iepriekšējā nedēļā zemākā apmeklētība reģistrēta Gulbenē (59,8%).

Monitoringa pilsētas / nedēļas	Daugavpils	Gulbene	Jelgava	Jēkabpils	Jūrmala	Liepāja	Rēzekne	Rīga	Valmiera	Ventspils	Vidēji
40.	67,6	67,6	70,5	76,2	66,8	78,1	80,6	76,3	94,9	72,6	73,9
41.	70,1	66,7	72,8	76,2	72,5	80,3	83,3	73,2	75,2	74,6	73,9
42.	71,5	70,3	73,2	74,5	70,9	78,4	81,3	71,3	79,1	75,0	73,4
43.	68,7	58,0	63,6	66,3	61,7	70,2	74,3	64,3	72,2	67,9	66,5
44.	72,1	59,8	73,9	74,5	70,9	75,4	83,7	71,7	83,3	73,8	73,1
Salīdzinājumā ar 43.nedēļu (±)	3,4	1,8	10,3	8,2	9,2	5,2	9,4	7,3	11,1	5,9	6,6

Elpceļu vīrusu noteikšana

SIA „Rīgas Austrumu klīniskās universitātes slimnīca” (RAKUS) stacionāra „Latvijas Infektoloģijas centrs” laboratorijā 2016. gada 44. nedēļā tika izmeklēti 73 klīniskie paraugi elpceļu infekciju diagnostikai. Kopējais pozitīvo paraugu īpatsvars pieaudzis līdz 28,8%. Noteikti divi respiratori sincitiālie vīrusi (RSV), kopējais RSV pozitīvo paraugu īpatsvars ir 2,7%. Noteikti arī citi elpceļu infekciju vīrusi - paragripas III tipa vīrusi, adenovīrusi, rinovīrusi un koronavīrusi.

Nedēļas	Izmeklēto paraugu skaits	A gripa	B gripa	Paragripa I	Paragripa II	Paragripa III	Paragripa IV	RSV	Adenovīrusi	Rinovīrusi	hMPV	Bokavīrusi	Koronavīrusi	Enterovīrusi	Pozitīvo paraugu skaits	Pozitīvo paraugu īpatsvars (%)	Gripas pozitīvo īpatsvars (%)	RSV pozitīvo īpatsvars (%)
40.	39					5				1					6	15,4	0,0	0
41.	32					2			2	4				2	8	25,0	0,0	0
42.	52			1		2			5	8		2	1	3	19	36,5	0,0	0
43.	68			1		3			3	5					12	17,6	0,0	0
44.	73					14		2	3	1			1		21	28,8	0,0	2,7
Kopā	264	0	0	2	0	26	0	2	13	19	0	2	2	5	66	25,0	0,0	0,8

Secinājumi

2016. gada 44. nedēļā ģimenes ārstu praksē (Rīgā) reģistrēts viens gripas klīniskais gadījums.

Kopš monitoringa sākuma (2016. gada 40. nedēļa) ģimenes ārstu praksēs reģistrēti deviņi gripas gadījumi (pacienti gripa apstiprināta klīniski). Vēršanās ambulatorajās monitoringa iestādēs pēc palīdzības AA EI gadījumos bijusi līdzīga iepriekšējo sezonu vidējiem rādītājiem šajā laika periodā. Visaugstākā saslimstība ar akūtām elpceļu infekcijām tika novērota bērniem 0–4 gadu vecuma grupā.

SIA „Rīgas Austrumu klīniskās universitātes slimnīca” (RAKUS) stacionāra „Latvijas Infektoloģijas centrs” laboratorijā kopš sezonas sākuma gripas vīrusi netika noteikti; 44. nedēļā visvairāk noteikti paragripas III tipa vīrusi.

PVO Eiropas reģiona gripas uzraudzības tīkla informācija - Flu News Europe

(<http://www.flunewseurope.org/>)

2016. gada 43. nedēļā epidemioloģiskie dati tika saņemti no 44 valstīm, 43 no tām ziņojušas par zemu gripas aktivitāti. Par ģeogrāfisko gripas izplatību ziņojušas 14 valstis, no tām divas – par lokālu un 12 – par sporādisku gripas izplatību. Kopumā gripas aktivitāte Eiropas reģionā saglabājas starp-sezonu līmenī. Kopš 2016. gada 40. nedēļas dominējošais gripas vīruss ir *A/H3N2*.

Gripas uzraudzības tīkla ietvaros 43. nedēļā izmeklēts 731 paraugs, no tiem 11 paraugos (jeb 2% no kopēja izmeklēto paraugu skaita) bija noteikti gripas vīrusi: deviņos gadījumos bija noteikts *A tipa* gripas vīruss un divos gadījumos – *B tipa* gripas vīruss.

Ārpus uzraudzības tīkla 43. nedēļā izmeklēti 6938 paraugi, no tiem 82 paraugos laboratoriski tika apstiprināti gripas vīrusi. Līdzīgi pagājušai nedēļai 90% gadījumu noteikts *A tipa* gripas vīruss un 10% gadījumu – *B tipa* gripas vīruss.

Ārpus gripas uzraudzības tīkla noteikto gripas vīrusu tipēšana

Vīrusa tips un apakštīps	Noteikto vīrusu skaits	
	43. nedēļā	Kopā sezonā
A gripa	74	273
<i>A(H1N1)pdm09</i>	2	12
<i>A(H3N2)</i>	16	74
A gripa netipēts	56	187
B gripa	8	40
<i>B/Victoria</i> līnija	0	0
<i>B/Yamagata</i> līnija	0	2
Līnija nav zināma	8	38
Noteikto vīrusu skaits kopā (izmeklēto paraugu skaits)	82 (6938)	313 (30657)

Gripas un citu akūto augšējo elpceļu infekciju izplatība pasaulē PVO globālā tīkla informācija 31.10.2016.

(http://www.who.int/influenza/surveillance_monitoring/updates/latest_update_GIP_surveillance/en/)

Kopumā gripas aktivitāte Dienvidu puslodes mērenā klimata joslas valstīs turpināja samazināties vai saglabājās zemā līmenī. Gripas aktivitāte Ziemeļu puslodes mērenā klimata joslas valstīs saglabājas sezonu līmenī.

– Mērenā klimata joslas Dienvidamerikas reģiona valstīs gripas un respiratori sincitiālā vīrusa (turpmāk – RSV) aktivitāte samazinājās.

– Mērenā Dienvidāfrikas joslas reģiona valstīs gripas gadījumu konstatēšana turpināja samazināties.

– Okeānijā pēdējo nedēļu laikā gripas vīrusu aktivitāte turpināja samazināties. Dominējošais cirkulējošais gripas vīruss šajā reģionā joprojām bija *A/H3N2*. Austrālijā gripas aktivitāte samazinājās kopš septembra mēneša, kad tika reģistrēta visaugstākā gripas vīrusu aktivitāte.

– Karību jūras reģiona valstīs gripa un citu elpceļu vīrusu aktivitāte saglabājās zemā līmenī, izņemot Kubu, kur turpinās *B tipa* gripas vīrusu konstatēšana, un Franču Gviānā, kur tiek novērots gripai līdzīgu saslimšanu un *A/H3N2* gripas vīrusu aktivitātes pieaugums. Centrālamerikā gripas vīrusu aktivitāte vairākās valstīs saglabājās zemā līmenī, izņemot Kostariku, kur bija novērots neliels gripas gadījumu konstatēšanas pieaugums. Vairākās valstīs turpināja cirkulēt RSV kā dominējošs elpceļu vīruss.

– Tropu Dienvidamerikas valstīs elpceļu vīrusu aktivitāte saglabājās zemā līmenī.

- Tropu Dienvidāzijas valstīs gripas aktivitāte bija zemā līmenī.
- Dienvidaustrumu Āzijas reģionā tika novērota gripas gadījumu atklāšanas samazināšanās tendence, taču Laosas Tautas Demokrātiskā Republikā un Taizemē gripas gadījumu atklāšana turpināja pieaugt.
- Tropu Āfrikas reģiona valstis, Burkinafaso un Reinjonas sala (Francija) ziņojušas par nelielu *A/H3N2* gripas vīrusu aktivitātes pieaugumu.
- Ziemeļu Āzijas mērenā klimata reģiona valstīs gripas aktivitāte joprojām bija zema, Ziemeļu Ķīnā pārsvarā tiek reģistrēti *A/H3N2* gripas vīrusi.
- Ziemeļamerikā un Eiropā gripas aktivitāte bija zemā līmenī, tika konstatēti daži gripas gadījumi un gripas līdzīgu saslimšanu aktivitāte bijusi zemāka par sezonas slietkšņiem. Amerikas Savienotās Valstīs RSV aktivitāte pieauga.

PVO rekomendētais pretgripas vakcīnas sastāvs 2016.–2017. gada sezonā Ziemeļu puslodē
[\(http://www.who.int/influenza/vaccines/virus/recommendations/2016_17_north/en/\)](http://www.who.int/influenza/vaccines/virus/recommendations/2016_17_north/en/)

PVO (25.02.2016.) gripas vakcīnas sastāvā 2016.-2017. gada sezonai Ziemeļu puslodē rekomendē iekļaut šādus trīs komponentus:

- *A/California/7/2009 (H1N1)pdm09-līdzīgs vīruss;*
- *A/Hong Kong/4801/2014 (H3N2)-līdzīgs vīruss;*
- *B/Brisbane/60/2008-līdzīgs vīruss*

Četru komponentu pretgripas vakcīnas sastāvā rekomendē izmantot divus *A tipa* un divus *B tipa* gripas vīrusu antigēnus (papildu trim minētajiem jāiekļauj *B/Phuket/3073/2013-līdzīgs vīruss*).

2016.-2017. gada sezonā vakcīnas sastāvā *A/H1N1* komponentu, līdzīgi kā iepriekšējās sezonās, pārstāv *A/California/7/2009(H1N1)pdm09-līdzīgs vīruss*, taču divi citi komponenti – *A/H3N2* un *B tipa* ir atšķirīgi no pagājušās 2015.–2016. gada sezonas vakcīnas sastāvā iekļautajiem attiecīgo vīrusu antigēniem.

Materiālu sagatavoja: SLIMĪBU PROFILAKSES UN KONTROLES CENTRA Infekcijas slimību riska analīzes un profilakses departamenta Infekcijas slimību uzraudzības un imunizācijas nodaļas epidemioloģe Oksana Martiņuka, piedaloties epidemioloģei Rainai Nikiforovai.

2016.-2017.gada AAEI un gripas monitoringa 44. nedēļā datus sniedza:

- 68 primārās veselības aprūpes ārsti (reģistrēto pacientu skaits 104174 – 5,3% no Latvijas iedzīvotāju skaita)
 - 11 stacionārās ārstniecības iestādes
 - 37 skolas
 - 36 pirmsskolas izglītības iestādes
- Izmantoti SIA Rīgas Austrumu klīniskās universitātes slimnīcas (RAKUS) stacionāra „Latvijas Infektoloģijas centrs” (LIC) laboratorijas dati.

Pateicamies visiem monitoringa dalībniekiem par sniegto informāciju.

Datu pārpublicēšana un citēšana – atsauce uz Slimību profilakses un kontroles centra “Epidemioloģijas biļetenu” ir obligāta.