



Slimību profilakses un kontroles centrs

Dunties iela 22, Rīga, LV-1005, tālr. 67501590, fakss 67501591, e-pasts info@spkc.gov.lv

## EPIDEMIOLOĢIJAS BIĻETENS

Nr. 47 (1488)

2016. gada 15. novembrī

### Pārskats par akūtu augšējo elpceļu infekciju (AAEI) un gripas<sup>1</sup> izplatību 2016. gada 45. nedēļā Latvijā

2016. gada 45. nedēļā monitoringā iesaistītajās ārstniecības iestādēs (informācija saņemta no 68 ģimenes ārstiem) reģistrēti seši gripas klīniskie gadījumi (no tiem četri gadījumi reģistrēti Jūrmalā, viens gadījums – Rīgā un viens – Daugavpilī), jeb vidēji 5,8 gadījumi uz 100 000 iedzīvotājiem.

Vēršanās ambulatorajās iestādēs AAEI gadījumos 45. nedēļā, salīdzinot ar 44. nedēļu, palielinājusies par 5,5% un bija vidēji 1111,4 gadījumi uz 100 000 iedzīvotājiem (44. nedēļā – 1053,0 gadījumi uz 100 000 iedzīvotājiem).

### Pacientu vēršanās ambulatorajās iestādēs AAEI, gripas un pneimoniju gadījumos vidēji uz 100 000 iedzīvotājiem<sup>2</sup>

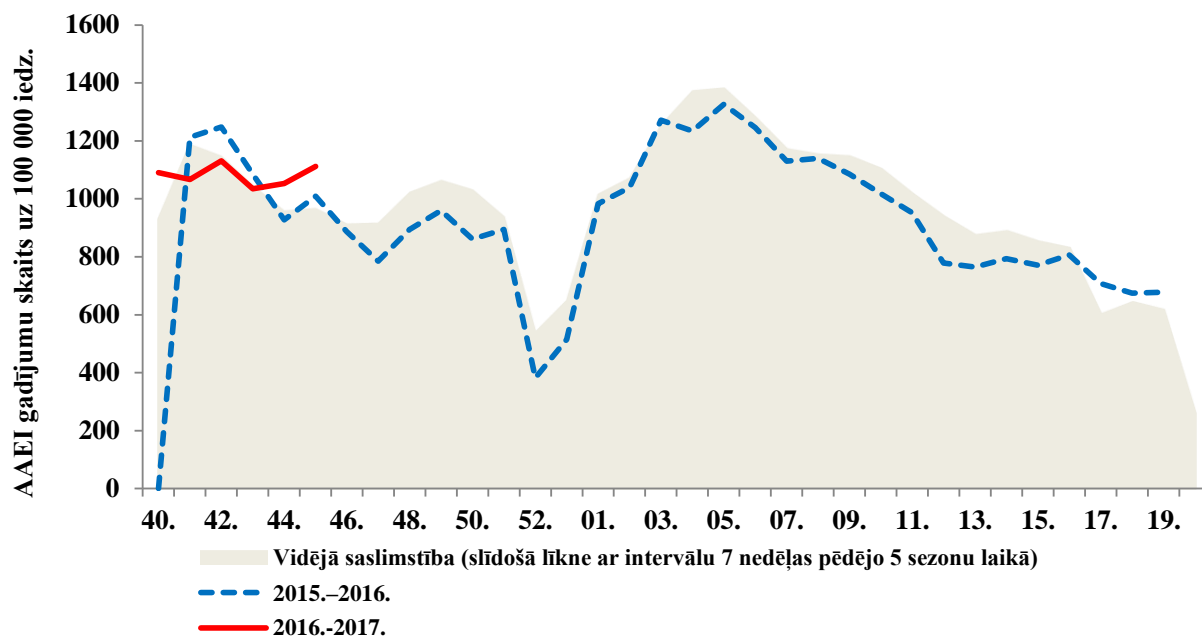
	Vecuma grupas	41. ned.	42. ned.	43. ned.	44. ned.	45. ned.	Salīdzinot ar iepriekšējo nedēļu (%)
AAEI	<b>Vidēji</b>	<b>1067,0</b>	<b>1130,8</b>	<b>1035,2</b>	<b>1053,0</b>	<b>1111,4</b>	<b>5,5</b>
	0-4	6131,1	7036,0	7128,3	6957,7	6871,6	-1,2
	5-14	2696,2	3140,7	2319,3	2588,8	3129,2	20,9
	15-64	693,3	650,1	631,4	635,3	630,6	-0,7
	65 un >	210,6	224,7	182,6	224,2	174,2	-22,3
Gripa	<b>Vidēji</b>	<b>2,8</b>	<b>0,0</b>	<b>2,8</b>	<b>1,0</b>	<b>5,8</b>	<b>500,4</b>
	0-4	0,0	0,0	0,0	0,0	55,6	100,0
	5-14	0,0	0,0	0,0	0,0	0,0	0,0
	15-64	2,9	0,0	4,3	1,5	4,4	201,3
	65 un >	4,7	0,0	0,0	0,0	0,0	0,0
Pneimonija	<b>Vidēji</b>	<b>18,8</b>	<b>19,7</b>	<b>34,7</b>	<b>20,2</b>	<b>18,3</b>	<b>-9,5</b>
	0-4	55,4	36,9	73,9	19,5	111,1	470,2
	5-14	19,3	38,7	58,0	59,5	9,7	-83,7
	15-64	14,4	14,4	30,2	13,2	17,7	33,9
	65 un >	23,4	23,4	28,1	23,9	0,0	-100,0

Vēršanās ambulatorajās iestādēs pneimoniju gadījumos 45. nedēļā samazinājusies par 9,5%; vidēji reģistrēti 18,3 gadījumi uz 100 000 iedzīvotājiem.

<sup>1</sup> klīniskie gripas gadījumi monitoringā iekļautajās iestādēs

<sup>2</sup>Saslimstības līmenis, vai vēršanās pēc medicīniskās palīdzības nedēļas laikā, tiek aprēķināta pamatojoties uz pacientu skaitu, kas pirmo reizi sakarā ar patreizējo saslimšanas epizodi vērsušies pie ģimenes ārsta.

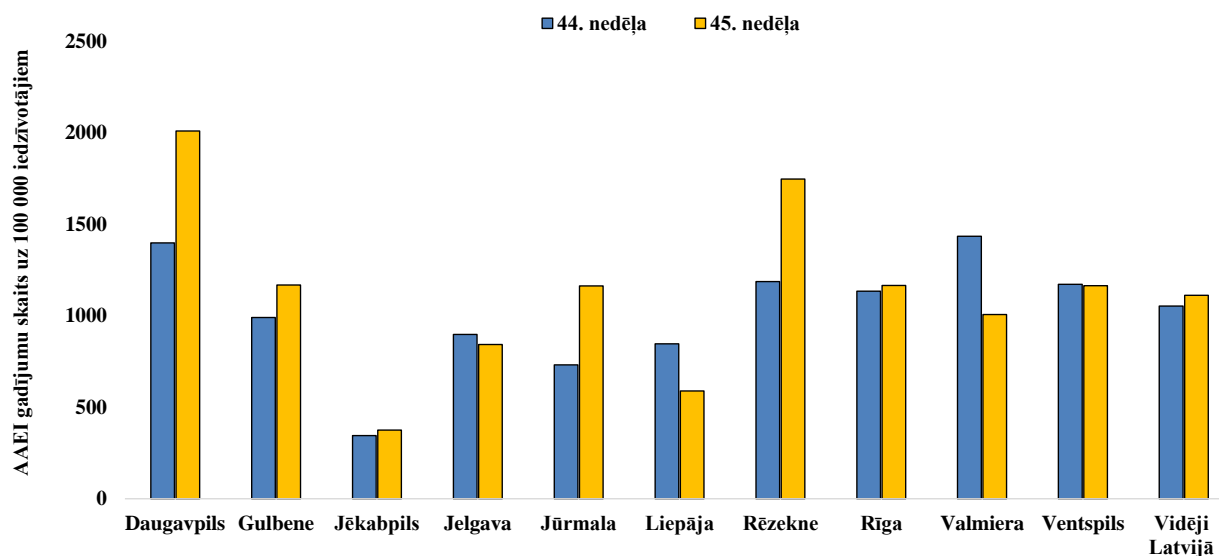
### Vēršanās ambulatorajās iestādēs AAEI gadījumos 2016.–2017. gada sezonā salīdzinājumā ar 2015.–2016. gada sezonu un piecu gadu vidējiem rādītājiem



Salīdzinājumā ar iepriekšējās 2015.–2016. gada sezonas un pēdējo piecu sezonu vidējiem rādītājiem 45. nedēļā pacientu vēršanās ambulatorajās veselības aprūpes iestādēs AAEI gadījumos šā gada 45. nedēļā ir bijusi nedaudz augstāka.

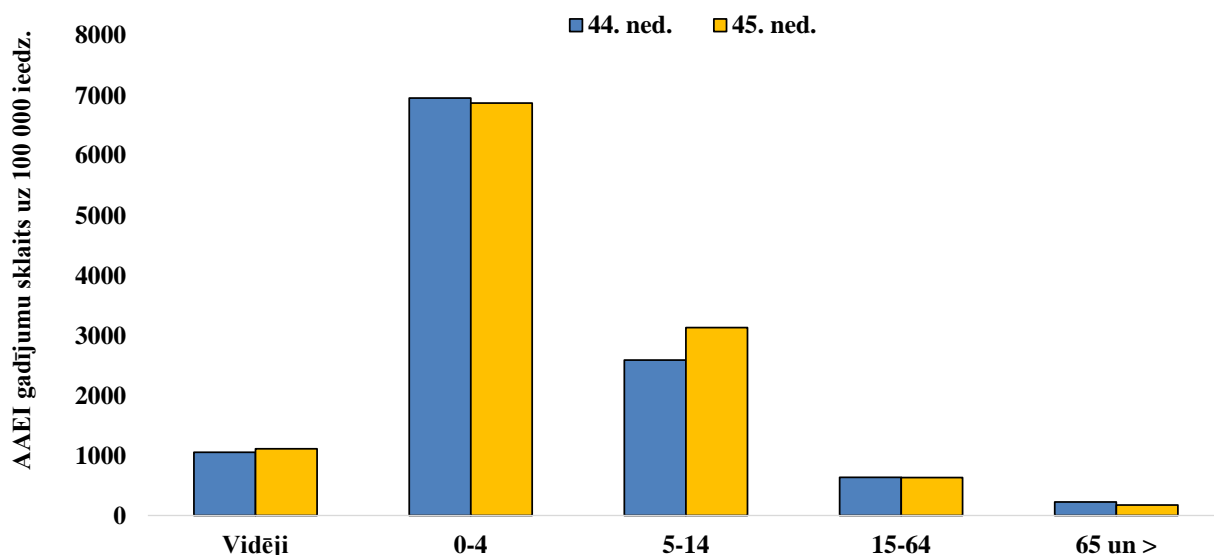
#### AAEI atsevišķās monitoringa teritorijās

Augstāka par vidējo saslimstība ar AAEI 45. nedēļā reģistrēta sešās no desmit monitoringā iekļautajām teritorijām – Daugavpilī, Gulbenē, Jūrmalā, Rēzeknē, Rīgā un Ventspilī. Joprojām, kopš monitoringa sākuma (40. nedēļas) viszemākie saslimstības rādītāji reģistrēti Jēkabpilī. Sešās monitoringā iekļautajās teritorijās saslimstība salīdzinājumā ar iepriekšējo nedēļu palielinājusies – Daugavpilī, Gulbenē, Jēkabpilī, Jūrmalā, Rēzeknē un Rīgā; vislielākais saslimstības pieaugums reģistrēts Daugavpilī, Jūrmalā un Rēzeknē.



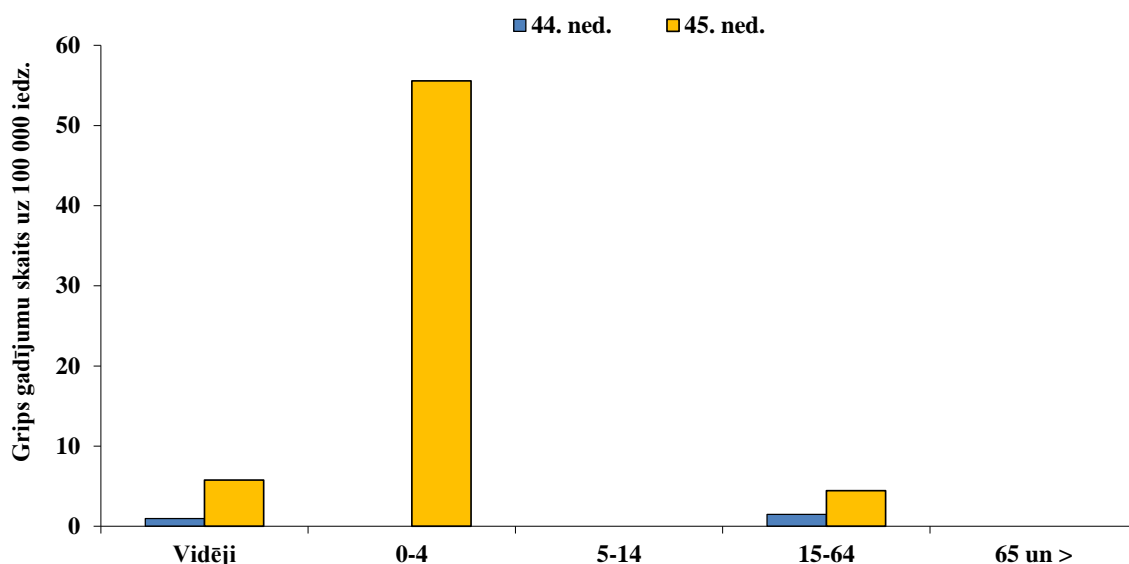
### AAEI atsevišķās vecuma grupās

Kopš monitoringa sākuma (2016. gada 40. nedēļas) augstākā AAEI intensitāte reģistrēta bērniem vecuma grupā 0–4 gadi. Aprakstāmajā nedēļā visās vecuma grupās, izņemot vecuma grupu 5–14 gadi, bija novērots AAEI intensitātes samazinājums. Vecuma grupā 5–14 gadi AAEI intensitāte salīdzinājumā ar iepriekšējo nedēļu palielinājusies par 20,9%.



### Gripa atsevišķās vecuma grupās

2016. gadā 45. nedēļā monitoringā iesaistītās ambulatorajās iestādēs gripas gadījumos vērsušies seši pacienti – Daugavpilī, Jūrmalā un Rīgā (44. nedēļā bija reģistrēts viens pacients Rīgā). Visaugstākā saslimstība 45. nedēļā bijusi bērniem 0–4 gadu vecuma grupā.



### Par stacionāriem pacientiem gripas gadījumos

No stacionārajām ārstniecības iestādēm tika ziņots par četriem 45. nedēļā stacionāriem pacientiem gripas gadījumos (Rīgā), no tiem trīs gadījumi reģistrēti vecuma grupā no 15–64 gadiem un viens gadījums vecuma grupā 0–4 gadi.

### Vispārējās izglītības iestāžu apmeklējums

Vispārējās izglītības iestāžu apmeklējums 45. nedēļā bija vidēji 93,2%. Salīdzinājumā ar 44. nedēļu vispārējās izglītības iestāžu skolēnu apmeklējums nedaudz samazinājies (par 0,5%). Zemākā apmeklētība reģistrēta Gulbenē – 89,2% un Rēzeknē – 89,2%.

Monitoringa pilsētas /nedēļas	Daugavpils	Gulbene	Jelgava	Jekabpils	Jūrmala	Liepāja	Rēzekne	Rīga	Valmiera	Ventspils	Vidēji
41.	94,5	96,0	94,2	93,9	91,1	94,3	93,1	93,4	95,4	93,9	93,7
42.	91,9	89,5	95,5	91,2	91,8	94,3	92,8	90,9	95,7	93,5	92,3
43.	Rudens brīvlaiks										
44.	92,9	93,8	95,1	96,3	92,9	97,5	90,0	92,7	98,6	94,4	93,7
45.	93,5	89,2	94,4	95,3	91,6	95,2	89,2	92,6	95,7	94,4	93,2
Salīdzinājumā ar 44.nedēļu (±)	0,6	-4,5	-0,7	-1,1	-1,3	-2,3	-0,8	-0,1	-3,0	0,0	-0,5

### Pirmsskolas izglītības iestāžu apmeklējums

Pirmsskolas izglītības iestāžu apmeklējums 45. nedēļā salīdzinājumā ar iepriekšējo nedēļu nedaudz palielinājies (par 0,3%) un bijis vidēji 73,4%. Līdzīgi kā iepriekšējā nedēļā zemākā apmeklētība reģistrēta Gulbenē (66,7%).

Monitoringa pilsētas /nedēļas	Daugavpils	Gulbene	Jelgava	Jekabpils	Jūrmala	Liepāja	Rēzekne	Rīga	Valmiera	Ventspils	Vidēji
41.	70,1	66,7	72,8	76,2	72,5	80,3	83,3	73,2	75,2	74,6	73,9
42.	71,5	70,3	73,2	74,5	70,9	78,4	81,3	71,3	79,1	75,0	73,4
43.	68,7	58,0	63,6	66,3	61,7	70,2	74,3	64,3	72,2	67,9	66,5
44.	72,1	59,8	73,9	74,5	70,9	75,4	83,7	71,7	83,3	73,8	73,1
45.	71,3	66,7	74,3	79,4	73,7	77,0	79,9	71,7	72,6	74,5	73,4
Salīdzinājumā ar 44.nedēļu (±)	-0,7	6,8	0,4	5,0	2,9	1,6	-3,8	0,0	-10,7	0,7	0,3

### Elpceļu vīrusu noteikšana

SIA „Rīgas Austrumu klīniskās universitātes slimnīca” (RAKUS) stacionāra „Latvijas Infektoloģijas centrs” (LIC) laboratorijā 2016. gada 45. nedēļā tika izmeklēti 59 klīniskie paraugi elpceļu infekciju diagnostikai, kopējais pozitīvo paraugu īpatsvars – 27,1%.

Noteikti divi *A tipa* gripas vīrusi, kuri tipēti kā *A/H3*; gripas pozitīvo paraugu īpatsvars – 3,4%. Tie ir pirmie laboratoriski apstiprinātie gripas gadījumi kopš sezonas sākuma.

Noteikti arī citi elpceļu infekciju vīrusi: pieci paragripas III tipa vīrusi, četri adenovīrusi, divi respiratori sincitiālie vīrusi (RSV), divi rinovīrusi un viens bokavīruss.

Nedēļas	Izmeklēto paraugu skaits	A gripa	B gripa	Paragripa I	Paragripa II	Paragripa III	Paragripa IV	RSV	Adenovīrusi	Rinovīrusi	hMPV	Bokavīrusi	Koronavīrusi	Enterovīrusi	Pozitīvo paraugu skaits	Pozitīvo paraugu īpatsvars (%)	Gripas pozitīvo īpatsvars (%)	RSV pozitīvo īpatsvars (%)
40.	39					5				1					6	15,4	0,0	0
41.	32					2			2	4				2	8	25,0	0,0	0
42.	52			1		2			5	8		2	1	3	19	36,5	0,0	0
43.	68			1		3			3	5					12	17,6	0,0	0
44.	73					14		2	3	1			1		21	28,8	0,0	2,7
45.	59	2				5		2	4	2		1			16	27,1	3,4	3,4
<b>Kopā</b>	<b>323</b>	<b>2</b>	<b>0</b>	<b>2</b>	<b>0</b>	<b>31</b>	<b>0</b>	<b>4</b>	<b>17</b>	<b>21</b>	<b>0</b>	<b>3</b>	<b>2</b>	<b>5</b>	<b>82</b>	<b>25,4</b>	<b>0,6</b>	<b>1,2</b>

### Secinājumi

2016. gada 45. nedēļā ģimenes ārstu praksēs reģistrēti seši gripas klīniskie gadījumi (Jūrmalā, Rīgā un Daugavpilī). No stacionārajām ārstniecības iestādēm bija ziņots par četriem hospitalizētiem pacientiem gripas gadījumos (Rīgā).

Vēršanās ambulatorajās monitoringa iestādēs pēc palīdzības AA EI gadījumos bijusi nedaudz augstākā par sezonas vidējiem rādītājiem šajā laika periodā.

SIA „Rīgas Austrumu klīniskās universitātes slimnīca” (RAKUS) stacionāra „Latvijas Infektoloģijas centrs” laboratorijā noteikti pirmie gripas vīrusi šajā sezonā – divi A/H3 gripas vīrusi.

### PVO Eiropas reģiona gripas uzraudzības tīkla informācija - Flu News Europe

(<http://www.flunewseurope.org/>)

2016. gada 44. nedēļā gripas aktivitāte Eiropas reģionā (informācija saņemta no 42 valstīm) saglabājās zemā līmenī. No 12 valstīm, kuras ziņojušas par ģeogrāfisko gripas izplatību, divas valstis (Bulgārija un Maķedonija) ir ziņojušas par lokālo gripas izplatību un desmit (Zviedrija, Norvēģija, Dānija, Lietuva, Lielbritānijas Anglija un Skotija, Spānija, Portugāle, Melnkalne, Kosova, Azerbaidžāna) – par sporādisku gripas izplatību. Pavisam 15 valstis ziņojušas par 148 pozitīviem gripas paraugiem, kuri bija noteikti gripas uzraudzības tīkla ietvaros un ārpus tā.

### Gripas vīrusu noteikšana un tipēšana

Gripas uzraudzības tīkla ietvaros 44. nedēļā izmeklēti 734 paraugi, no tiem 10 paraugos (jeb 1% no kopēja izmeklēto paraugu skaita) bija noteikti gripas vīrusi: 10 gadījumos bija noteikts A tipa gripas vīruss un vienā gadījumā – B tipa gripas vīruss. Kopš 2016. gada 40. nedēļas dominējošais ir gripas vīruss A/H3N2.

Vīrusa tips un apakštīps	Noteikto vīrusu skaits	
	44. nedēļā	Kopā sezonā
<b>A gripa</b>	<b>10</b>	<b>39</b>
<i>A(H1N1)pdm09</i>	0	1
<i>A(H3N2)</i>	6	34
<i>A tipa gripa (netipēts)</i>	4	4
<b>B gripa</b>	<b>1</b>	<b>8</b>
<i>B/Victoria</i> līnija	0	1
Līnija nav zināma	1	7
<b>Noteikto vīrusu skaits kopā (izmeklēto paraugu skaits)</b>	<b>11 (734)</b>	<b>47 (3515)</b>

Ārpus uzraudzības tīkla 44. nedēļā izmeklēti 5993 paraugi, no tiem 137 (2,3%) paraugos laboratoriski tika apstiprināti gripas vīrusi. Līdzīgi pagājušai nedēļai 93% gadījumu noteikts *A tipa* gripas vīruss un 7% gadījumos – *B tipa* gripas vīruss.

Vīrusa tips un apakštips	Noteikto vīrusu skaits	
	44. nedēļā	Kopā sezonā
<b>A gripa</b>	<b>127</b>	<b>419</b>
<i>A(H1N1)pdm09</i>	3	16
<i>A(H3N2)</i>	16	114
A gripa netipēts	108	289
<b>B gripa</b>	<b>10</b>	<b>50</b>
<i>B/Victoria</i> līnija	0	0
<i>B/Yamagata</i> līnija	0	2
Līnija nav zināma	10	48
<b>Noteikto vīrusu skaits kopā (izmeklēto paraugu skaits)</b>	<b>137 (5993)</b>	<b>469 (38086)</b>

### Par stacionētiem laboratoriski apstiprinātiem gripas gadījumiem

2016. gada 44. nedēļā no visām valstīm, kuras veic stacionēto pacientu gripas uzraudzību intensīvās terapijas nodaļās vai citās nodaļās, jeb smago akūto respiratoro infekcijas (SARI) gadījumu uzraudzību, Ukraina ziņoja par diviem laboratoriski apstiprinātiem gripas gadījumiem (t.sk. vienā gadījumā gripas vīruss tipēts kā *A/H3N2*) un Kosova par vienu hospitalizētu pacientu, kuram arī apstiprināta *A/H3N2* gripas infekcija.

### Gripas un citu akūto augšējo elpceļu infekciju izplatība pasaulē PVO globālā tīkla informācija 14.11.2016.

([http://www.who.int/influenza/surveillance\\_monitoring/updates/latest\\_update\\_GIP\\_surveillance/en/](http://www.who.int/influenza/surveillance_monitoring/updates/latest_update_GIP_surveillance/en/))

Kopumā gripas aktivitāte Dienvidu puslodes mērenā klimata joslas valstīs ir starp-sezonas līmenī. Ziemeļu puslodes mērenā klimata joslas valstīs nav novērots gripas aktivitātes palielinājums, gripas aktivitāte šajā joslā saglabājās starp-sezonu līmenī.

– Mērenā klimata joslas Dienvidamerikas reģiona valstīs gripas un respiratori sincitiālā vīrusa (turpmāk – RSV) aktivitāte turpina samazināties.

– Dažas Āfrikas valstīs ziņoja par gripas uzraudzības veikšanu šajā periodā. Senegalā un Kenijā ziņots par *A tipa* gripas vīrusu noteikšanu un Kotdivuārā tiek ziņots par *B tipa* gripas vīrusu noteikšanu.

– Karību jūras reģiona valstīs gripas un citu elpceļu vīrusu aktivitāte saglabājās zemā līmenī, izņemot Kubu, kur joprojām tiek reģistrēti *A(H3N2)* un *B tipa* gripas vīrusi.

– Centrālamerikā gripas vīrusu aktivitāte vairākās valstīs saglabājās zemā līmenī, tomēr vairākas valstīs turpina cirkulēt RSV kā galvenais elpceļu infekciju vīruss.

– Tropu Dienvidamerikas valstīs elpceļu vīrusu aktivitāte saglabājās zemā līmenī, izņemot Franču Gviānu, kur palielinājās *A(H3N2) tipa* gripas vīrusa konstatēšana.

– Tropu Dienvidāzijas valstīs gripas aktivitāte bija zemā līmenī.

– Dienvidaustrumu Āzijas reģionā tika novērota gripas gadījumu noteikšanas samazināšanās tendence, taču Laosas Tautas Demokrātiskā Republikā, Taizemē un Kambodžā noteikto gripas gadījumu skaits turpināja pieaugt. Gripas aktivitāte pieauga arī Dienvidu Ķīnā, kur pārsvarā noteikts *A(H3N2)* gripas vīruss.

– Rietumu Āzijas valstīs gripas vīrusu konstatēšana saglabājas zemā līmenī.

– Ziemeļamerikā un Eiropā gripas aktivitāte bija zemā līmenī, tika noteikti nedaudzi gripas vīrusi un gripai līdzīgu saslimšanu aktivitāte bijusi zemāka par sezonālajiem sliekšņiem. Amerikas Savienotās Valstīs RSV aktivitāte pieauga.

FluNet apkopojā informāciju, kura tika saņemta (2016. gada 11. novembrī) no 85 valstīm, reģionu vai teritoriju Nacionāliem gripas references centriem un citām laboratorijām (par periodu no 2016. gada 17. oktobra līdz 30. oktobrim). Šajā laika periodā PVO (GISRS) laboratorijās bija testēti vairāk nekā 65111 paraugi. No tiem 2215 bija ar pozitīvajiem rezultātiem uz gripas vīrusiem, 1866 (84,2%) paraugos noteikti *A tipa* gripas vīrusi un 349 (15,8%) *B tipa* gripas vīrusi. No *A tipa* gripas vīrusiem 73 (5,3%) tipēti kā *A/H1N1pdm09* un 1306 (94,7%) kā *A/H3N2*. No raksturotiem *B tipa* gripas vīrusiem 15 (30,0%) pieder *B-Yamagata* līnijai un 35 (70,0%) *B-Victoria* līnijai.

**PVO rekomendētais pretgripas vakcīnas sastāvs 2016.–2017. gada sezonā Ziemeļu puslodē**  
([http://www.who.int/influenza/vaccines/virus/recommendations/2016\\_17\\_north/en/](http://www.who.int/influenza/vaccines/virus/recommendations/2016_17_north/en/))

PVO (25.02.2016.) gripas vakcīnas sastāvā 2016.-2017. gada sezonai Ziemeļu puslodē rekomendē iekļaut šādus trīs komponentus:

- *A/California/7/2009 (H1N1)pdm09-līdzīgs vīruss;*
- *A/Hong Kong/4801/2014 (H3N2)-līdzīgs vīruss;*
- *B/Brisbane/60/2008-līdzīgs vīruss*

Četru komponentu pretgripas vakcīnas sastāvā rekomendē izmantot divus *A tipa* un divus *B tipa* gripas vīrusu antigēnus (papildu trim minētajiem jāiekļauj *B/Phuket/3073/2013-līdzīgs vīruss*).

2016.-2017. gada sezonā vakcīnas sastāvā *A/H1N1* komponentu, līdzīgi kā iepriekšējās sezonās, pārstāv *A/California/7/2009(H1N1)pdm09-līdzīgs vīruss*, taču divi citi komponenti – *A/H3N2* un *B tipa* ir atšķirīgi no pagājušās 2015.–2016. gada sezonas vakcīnas sastāvā iekļautajiem attiecīgo vīrusu antigēniem.

**Materiālu sagatavoja:** SLIMĪBU PROFILAKSES UN KONTROLES CENTRA Infekcijas slimību riska analīzes un profilakses departamenta Infekcijas slimību uzraudzības un imunizācijas nodaļas epidemioloģe Oksana Martiņuka, piedaloties epidemioloģei Rainai Nikiforovai.

2016.-2017.gada AAEI un gripas monitoringa 45. nedēļā datus sniedza:

- 68 primārās veselības aprūpes ārsti (reģistrēto pacientu skaits 104174 – 5,3% no Latvijas iedzīvotāju skaita)
- 11 stacionārās ārstniecības iestādes
- 37 vispārējās izglītības iestādes
- 36 pirmsskolas izglītības iestādes

Izmantoti SIA Rīgas Austrumu klīniskās universitātes slimnīcas (RAKUS) stacionāra „Latvijas Infektoloģijas centrs” (LIC) laboratorijas dati.

**Pateicamies visiem monitoringa dalībniekiem par sniegto informāciju.**

Datu pārpublicēšana un citēšana – atsauce uz Slimību profilakses un kontroles centra “Epidemioloģijas biļetenu” ir obligāta.