



Slimību profilakses un kontroles centrs

Dunties iela 22, Rīga, LV-1005, tālr. 67501590, fakss 67501591, e-pasts info@spkc.gov.lv

EPIDEMIOLOĢIJAS BIĻETENS

Nr. 53 (1494)

2016. gada 13. decembrī

Pārskats par akūtu augšējo elpceļu infekciju (AAEI) un gripas¹ izplatību 2016. gada 49. nedēļā Latvijā

2016. gada 49. nedēļā monitoringā iesaistītajās ambulatorajās ārstniecības iestādēs (informācija saņemta no 70 ģimenes ārstiem) reģistrēti divas gripas klīniskie gadījumi (Rīgā) jeb vidēji 1,9 gadījumi uz 100 000 iedzīvotājiem.

Vēršanās ambulatorajās iestādēs AAEI gadījumos 49. nedēļā, salīdzinot ar 48. nedēļas datiem, samazinājusies par 4,5% un bija vidēji 1070,8 gadījumi uz 100 000 iedzīvotājiem (48. nedēļā – 1120,8 uz 100 000 iedzīvotājiem).

Pacientu vēršanās ambulatorajās iestādēs AAEI, gripas un pneimoniju gadījumos vidēji uz 100 000 iedzīvotājiem²

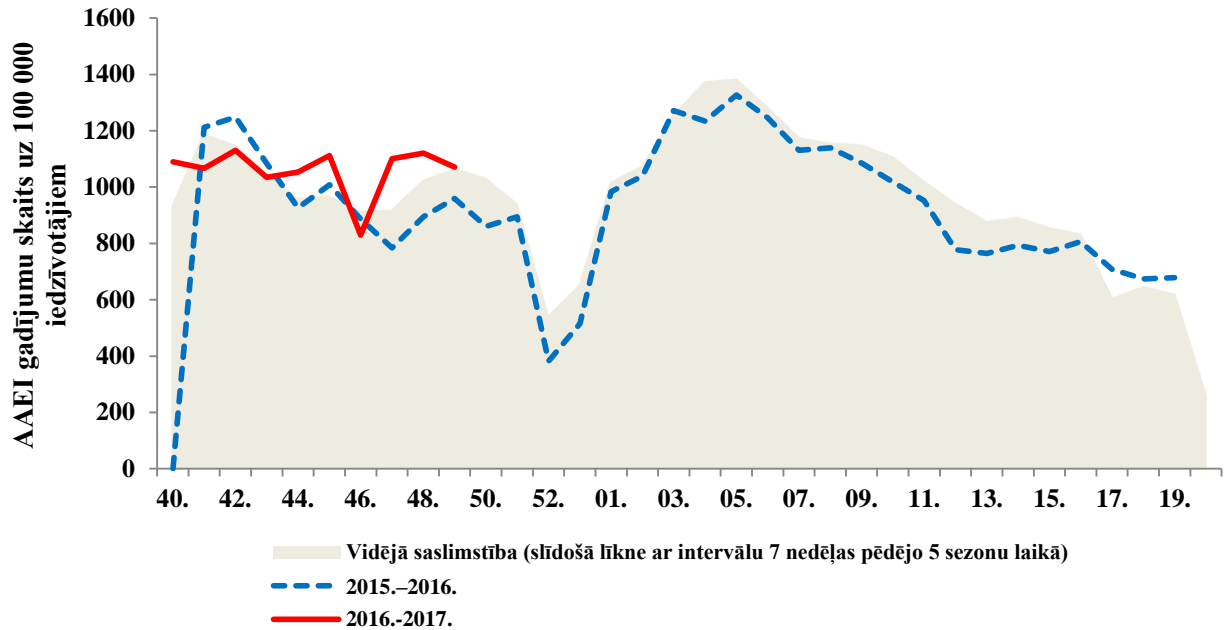
	Vecuma grupas	45. ned.	46. ned.	47. ned.	48. ned.	49. ned.	Salīdzinot ar iepriekšējo nedēļu (%)
AAEI	Vidēji	1111,4	829,6	1100,8	1120,8	1070,8	-4,5
	0-4	6871,6	4791,8	6168,1	6371,6	6740,5	5,8
	5-14	3129,2	2125,9	3256,7	3246,1	3073,1	-5,3
	15-64	630,6	548,5	668,8	659,2	584,0	-11,4
	65 un >	174,2	137,1	177,9	206,4	248,1	20,2
Gripa	Vidēji	5,8	0,0	0,0	2,9	1,9	-34,9
	0-4	55,6	0,0	0,0	18,5	0,0	-100,0
	5-14	0,0	0,0	0,0	0,0	0,0	0,0
	15-64	4,4	0,0	0,0	3,0	2,9	-2,7
	65 un >	0,0	0,0	0,0	0,0	0,0	0,0
Pneimonija	Vidēji	18,3	20,7	17,8	19,2	18,8	-2,3
	0-4	111,1	98,2	73,9	18,5	55,4	199,1
	5-14	9,7	30,8	58,0	67,8	29,0	-57,3
	15-64	17,7	13,6	8,6	13,3	18,7	40,6
	65 un >	0,0	19,6	14,0	14,4	4,7	-67,5

Vēršanās ambulatorajās iestādēs pneimoniju gadījumos 49. nedēļā samazinājusies par 2,3%; vidēji reģistrēti 18,8 gadījumi uz 100 000 iedzīvotājiem. Vislielākais pieaugums salīdzinājumā ar iepriekšējo nedēļu bija reģistrēts vecuma grupā 0–4 gadi (par 199,1%).

¹ klīniskie gripas gadījumi monitoringā iekļautajās iestādēs

²Saslimstības līmenis, vai vēršanās pēc medicīniskās palīdzības nedēļas laikā, tiek aprēķināta pamatojoties uz pacientu skaitu, kas pirmo reizi sakarā ar patreizējo saslimšanas epizodi vērsušies pie ģimenes ārsta.

Vēršanās ambulatorajās iestādēs AA EI gadījumos 2016.—2017. gada sezonā salīdzinājumā ar 2015.—2016. gada sezonu un piecu gadu vidējiem rādītājiem

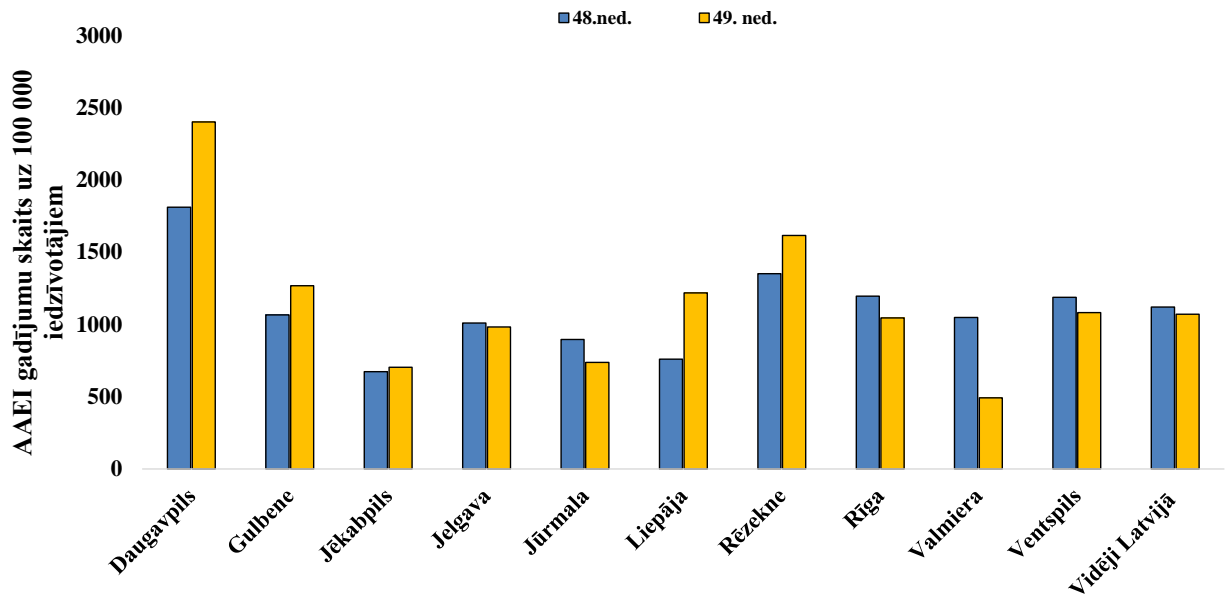


2016. gadā 49. nedēļā pacientu vēršanās ambulatorajās iestādēs AA EI gadījumos bija mazliet augstāka nekā iepriekšējā 2015.—2016. gada sezonā, taču līdzīga pēdējo piecu sezonu vidējiem rādītājiem.

AA EI atsevišķās monitoringa teritorijās

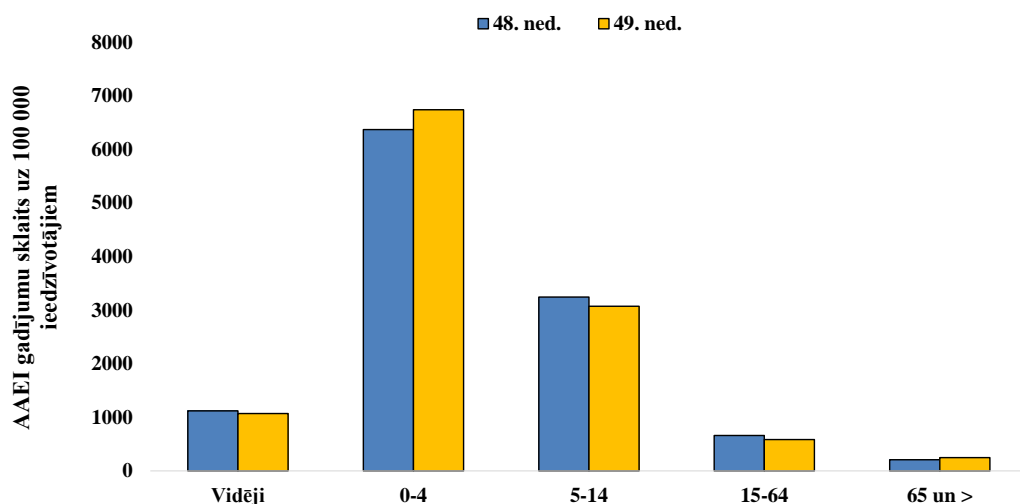
Augstāka par vidējo saslimstība ar AA EI 49. nedēļā reģistrēta četrās no desmit monitoringā iekļautajām teritorijām – Daugavpilī, Gulbenē, Liepājā un Rēzeknē. No visām monitoringā iekļautajām teritorijām piecās bija novērots saslimstības ar AA EI pieaugums. Vislielākais saslimstības palielinājums reģistrēts Liepājā (par 60,4%) un Daugavpilī (par 32,5%).

Visaugstākie saslimstības rādītāji 49. nedēļā bija reģistrēti Daugavpilī (2402,3 gadījumi uz 100 000 iedzīvotājiem) un Rēzeknē (1615,6 gadījumi uz 100 000 iedzīvotājiem). Viszemākie saslimstības rādītāji reģistrēti Valmierā (492,5 gadījumi uz 100 000 iedzīvotājiem).



AAEI atsevišķās vecuma grupās

Kopš monitoringa sākuma visaugstākā AAEI intensitāte reģistrēta bērniem vecuma grupā 0–4 gadi. 2016. gada 49. nedēļā visaugstākais AAEI intensitātes pieaugums tika novērots vecuma grupā 65 un > gadi (par 20,2%).



Gripa atsevišķās vecuma grupās

2016. gada 49. nedēļā monitoringā iesaistītajās ārstniecības iestādēs reģistrēti divi gripas gadījumi (gripa noteikta klīniski), abi gadījumi reģistrēti vecuma grupā 15–64 gadi.

Kopš sezonas sākuma pavisam ziņots par 20 gripas gadījumiem, no tiem četri gadījumi reģistrēti vecuma grupā 0–4 gadi, 15 gadījumi – vecuma grupā 15–64 gadi un viens gadījums – vecumā 65 un > gadi.

Par stacionētiem pacientiem gripas gadījumos

2016. gada 49. nedēļā saņemta informācija par pieciem stacionētiem pacientiem saistībā ar gripas infekciju (visi hospitalizēti gadījumi reģistrēti Daugavpilī), no tiem divi gadījumi reģistrēti vecuma grupā 0–4 gadi, divi gadījumi vecuma grupā 5–14 gadi un viens gadījums vecumā 15–64 gadi.

Kopš sezonas sākuma hospitalizēti 17 pacienti gripas gadījumos un viens pacients gripas izraisītās pneimonijas gadījumā.

Vispārējās izglītības iestāžu apmeklējums

Vispārējās izglītības iestāžu apmeklējums 49. nedēļā bijis vidēji 91,8%, salīdzinājumā ar iepriekšējo nedēļu skolēnu apmeklējums palielinājies par 1,1%. Lielākais izglītības iestāžu apmeklējuma samazinājums tika reģistrēts Jēkabpilī (par 2,6%). Zemākā skolēnu apmeklētība tika reģistrēta Valmierā – 87,0%.

Vispārējās izglītības iestāžu skolēnu apmeklējums, (%)

Monitoringa pilsētas / nedēļas	Daugavpils	Gulbene	Jelgava	Jēkabpils	Jūrmala	Liepāja	Rēzekne	Rīga	Valmiera	Ventspils	Vidēji
45.	93,5	89,2	94,4	95,3	91,6	95,2	89,2	92,6	95,7	94,4	93,2
46.	92,6	89,0	95,0	88,8	90,7	96,6	91,0	90,8	92,0	93,3	92,1
47.	92,5	90,1	94,4	91,0	91,3	93,2	89,1	91,8	90,8	93,7	92,2
48.	91,9	90,4	92,3	93,1	91,6	81,3	89,6	91,6	82,6	92,3	90,7
49.	90,2	96,3	96,4	90,5	90,0	93,0	90,5	91,5	87,0	93,1	91,8
Salīdzinājumā ar 48. nedēļu (±)	-1,7	5,9	4,1	-2,6	-1,6	11,7	1,0	-0,1	4,3	0,7	1,1

Pirmsskolas izglītības iestāžu apmeklējums

Pirmsskolas izglītības iestāžu apmeklējums 49. nedēļā salīdzinājumā ar iepriekšējo nedēļu samazinājies (par 2,1%) un bijis vidēji 73,0%. Vislielākais samazinājums salīdzinājumā ar iepriekšējo nedēļu bija reģistrēts Valmierā (par 7,3%). Zemākā apmeklētība novērota Gulbenē (65,3%) un Rīgā (70,7%).

Pirmsskolas izglītības iestāžu apmeklējums, (%)

Monitoringa pilsētas / nedēļas	Daugavpils	Gulbene	Jelgava	Jēkabpils	Jūrmala	Liepāja	Rēzekne	Rīga	Valmiera	Ventspils	Vidēji
45.	71,3	66,7	74,3	79,4	73,7	77,0	79,9	71,7	72,6	74,5	73,4
46.	69,0	16,4	74,7	71,6	72,1	70,5	77,8	67,1	58,1	73,6	68,5
47.	70,7	61,2	80,1	79,1	74,5	73,2	85,4	73,1	78,2	75,0	74,2
48.	74,5	63,9	71,3	80,5	70,9	74,6	85,8	73,5	87,2	76,2	75,0
49.	71,7	65,3	74,7	75,5	71,7	75,1	85,8	70,7	79,9	73,6	73,0
Salīdzinājumā ar 48. nedēļu (±)	-2,8	1,4	3,4	-5,0	0,8	0,5	0,0	-2,8	-7,3	-2,6	-2,1

Elpceļu vīrusu noteikšana

SIA „Rīgas Austrumu klīniskās universitātes slimnīca” (turpmāk – SIA RAKUS) stacionārā „Latvijas Infektoloģijas centrs” (LIC) laboratorijā 2016. gada 49. nedēļā tika izmeklēti 112 klīniskie paraugi elpceļu infekciju diagnostikai, t.sk. pozitīvo paraugu skaits – 45 jeb 40,2%.

Noteikti 12 *A tipa* gripas vīrusi, kas sastādīja 10,7% (12/112) no kopējā izmeklēto paraugu skaita. Gripas vīrusu tipēšanas rezultātā, četri paraugi tipēti kā *A/H3 tips*. Noteikti arī citi elpceļu infekciju vīrusi: četras paragripas III tipa vīrusi, pieci respiratori sincitiālie vīrusi (RSV), astoņi adenovīrusi, deviņi rinovīrusi, seši bokavīrusi, viens koronavīruss un pieci enterovīrusi.

Kopš sezonas sākuma pavisam noteikti 22 *A tipa* gripas vīrusi, no tiem tipēti 11 – *A/H3* (vīrusi noteikti 45. – 49. nedēļā).

Noteikto vīrusu skaits pa nedēļām

Nedēļas	Izmeklēto paraugu skaits	A gripa	B gripa	Paragripa I	Paragripa II	Paragripa III	Paragripa IV	RSV	Adenovīrusi	Rinovīrusi	hMPV	Bokavīrusi	Koronavīrusi	Enterovīrusi	Pozitīvo paraugu skaits	Pozitīvo paraugu īpatsvars (%)	Gripas pozitīvo īpatsvars (%)	RSV pozitīvo īpatsvars (%)
40.	39					5				1					6	15,4	0,0	0
41.	32					2			2	4				2	8	25,0	0,0	0
42.	52			1		2			5	8		2	1	3	19	36,5	0,0	0
43.	68			1		3			3	5					12	17,6	0,0	0
44.	73					14		2	3	1			1		21	28,8	0,0	2,7
45.	59	2				5		2	4	2		1			16	27,1	3,4	3,4
46.	67	1			1	8	1	1	4	1	1	1			19	28,4	1,5	1,5
47.	88	4						1	10			3	1		19	21,6	4,5	1,1
48.	82	3				7	1	5	8	7	2	4		4	37	45,1	3,7	6,1
49.	112	12				4		5	8	9		6	1	5	45	40,2	10,7	4,5
Kopā	672	22	0	2	1	50	2	16	47	38	3	17	4	14	202	30,1	3,3	2,4

Secinājumi

Kopš sezonas sākuma Latvijā tiek novērota zema gripas aktivitāte, tiek reģistrēti sporādiskie gripas gadījumi.

2016. gada 49. nedēļā monitoringā iesaistītajās ģimenes ārstu praksēs reģistrēti divi pacienti, kuriem klīniski noteikta gripa. No stacionārām ārstniecības iestādēm saņemta informācija par pieciem hospitalizētiem pacientiem gripas gadījumos (Daugavpilī).

SIA RAKUS stacionāra „Latvijas Infektoloģijas centrs” laboratorijā 49. nedēļā noteikti 12 *A tipa* gripas vīrusi, gripas pozitīvo paraugu īpatsvars – 10,7%. Kopš sezonas sākuma laboratoriski tika apstiprināti pavisam 22 gripas gadījumi.

PVO Eiropas reģiona gripas uzraudzības tīkla informācija - Flu News Europe

(<http://www.flunewseurope.org/>)

2016. gada 48. nedēļā gripas aktivitāte Eiropas reģionā saglabājās zemā līmenī, taču dažās valstīs ir vērojams gripas aktivitātes pieaugums. Kopumā gripas intensitāte 37 Eiropas valstīs ir reģistrēta zemā līmenī un septiņās valstīs – vidēja līmeņa intensitāte. Gruzijā un Kirgizstānā ir vērojama vidēja līmeņa gripas vīrusu intensitāte un augsts gripas uzraudzības tīklā noteikto gripas pozitīvo paraugu īpatsvars (attiecīgi 70% un 86%). No visām 36 valstīm, kuras ir ziņojušas par ģeogrāfisko gripas izplatību, vairākums valstu ir ziņojušas par sporādisko gripas izplatību – 23, Nīderlandes un Horvātijā informēja par plašu gripas izplatību, sešas valstis ziņojušas par reģionālo gripas izplatību un piecas valstis – par lokālo gripas aktivitāti.

Gripas vīrusu noteikšana un tipēšana

Gripas uzraudzības tīkla ietvaros 48. nedēļā izmeklēti 1378 paraugi, no tiem 261 (19%) paraugos bija noteikti gripas vīrusi: 91% *A tipa* gripas vīrusi un 9% *B tipa* gripas vīrusi. No visiem 238 pozitīviem *A tipa* gripas vīrusiem pārsvarā (198 gripas vīrusi) noteikts *A/H3N2*, kā arī sešos paraugos tika noteikts *A/H1N1pdm09* un 34 paraugi netika tipēti. No visiem 23 *B tipa*

gripas vīrusiem, 10 bija *B/Victoria* līnijas un 11 *B/Yamagata* līnijas, divos paraugos līnija netika noteikta.

2016. gadā 47. nedēļā Baltkrievija, Horvātija, Francija, Gruzija, Īrija, Izraēla, Itālija, Kirgizstāna, Nīderlande, Norvēģija, Portugāle, Moldova, Spānija, Zviedrija un Šveice ziņoja, ka noteikto gripas vīrusu īpatsvars uzraudzības tīklā ietvaros bijis lielāks nekā 10% no kopēja gripas izmeklēto paraugu skaita. Kirgizstāna ziņoja, ka no 96 gripas uzraudzības tīklā izmeklētiem paraugiem 83 (86%) bija pozitīvi uz gripas vīrusu.

Kopš 2016. gada 40. nedēļas visbiežāk (90%) tika noteikts *A tipa* gripas vīruss. No visiem tipētiem *A tipa* gripas vīrusiem visbiežāk (99%) tiek noteikts *A/H3N2* gripas vīrusu apakštips. No visiem identificētiem *B tipa* gripas vīrusiem visbiežāk noteikti *B/Victoria* līnijas un *B/Yamagata* līnijas gripas vīrusi.

Noteikto vīrusu tipēšana gripas uzraudzības tīkla ietvaros

Vīrusa tips un apakštips	Noteikto vīrusu skaits	
	48. nedēļa	Sezona kopā
A gripa	238	692
<i>A/H1N1 pdm09</i>	6	11
<i>A/H3N2</i>	198	605
<i>A tipa</i> gripa (netipēts)	34	76
B gripa	23	73
<i>B/Victoria</i> līnija	10	25
<i>B/Yamagata</i> līnija	11	17
Līnija nav zināma	2	31
Noteikto vīrusu skaits kopā (izmeklēto paraugu skaits)	261 (1378)	765 (8483)

Ārpus gripas uzraudzības tīkla iestādēs (piemēram, slimnīcās, skolās, pansionātos un citās aprūpes iestādēs) 48. nedēļā izmeklēti 13000 paraugi, no tiem 1227 (9,4%) paraugos laboratoriski tika apstiprināti gripas vīrusi. Līdzīgi kā iepriekšējā nedēļā, 97% gadījumu noteikts *A tipa* gripas vīruss un 3% gadījumu – *B tipa* gripas vīruss. No tipētiem *A* gripas vīrusiem 98% tipēti kā *A/H3N2*.

Noteikto vīrusu tipēšana ārpus gripas uzraudzības tīkla

Vīrusa tips un apakštips	Noteikto vīrusu skaits	
	48. nedēļa	Sezona kopā
A gripa	1189	3140
<i>A/H1N1 pdm09</i>	7	50
<i>A/H3N2</i>	337	1002
<i>A</i> gripa netipēts	845	2088
B gripa	38	183
<i>B/Victoria</i> līnija	0	7
<i>B/Yamagata</i> līnija	1	5
Līnija nav zināma	37	171
Noteikto vīrusu skaits kopā (izmeklēto paraugu skaits)	1227 (13000)	3323 (91037)

Kopš sezonas sākuma (2016. gada 40. nedēļas) Eiropā dominējošais *A tipa* gripas vīrusa apakštips ir *A/H3N2*.

Kopš 2016. gada 47. nedēļas ir pieejami gripas vīrusu ģenētiskās raksturošanas dati. Kopā kopš sezonas sākumā līdz 48. nedēļai ir pieejami dati par 93 gripas vīrusu ģenētiskajām grupām.

Gripas vīrusu ģenētiskā raksturošana 2016. gada 40. – 48. nedēļā

Filogenētiskā grupa	Noteikto vīrusu skaits
<i>A/H1N1 pdm09 A/Michigan/45/2015</i>	3
<i>A/H3N2 A/Hong Kong/4801/2014</i>	44
<i>A/H3N2 A/Bolzano/7/2016</i>	44
<i>A/H3N2 A/Perth/16/2009grA/Switzerland/9715293/2013</i>	1
<i>B/Brisbane/60/2008 (Victoria lineage clade 1A)</i>	1

Par stacionētiem laboratoriski apstiprinātiem gripas gadījumiem

2016. gada 48. nedēļā vairākas valstis, kuras veic gripas vīrusu uzraudzību slimnīcās, lielākoties Armēnija un Kirgizstāna, ziņoja par pozitīviem gripas vīrusu gadījumiem.

2016. gada 48. nedēļā no tām valstīm, kuras veic stacionēto gripas pacientu uzraudzību (smago akūto respiratoro infekciju jeb SARI uzraudzību) tika ziņots par 172 pozitīviem gripas vīrusu paraugiem SARI gadījumos. No visiem identificētiem gadījumiem 76% bija ziņoti no: Kirgizstānas – 63, Armēnijas – 46 un Ukrainas – 21. No visiem ziņotiem 172 pozitīviem gripas gadījumiem 152 (88%) gadījumos bija noteikts *A tipa* gripas vīruss (no tiem 136 gadījumos tipēts *A/H3N2* un 16 paraugos netika noteikts gripas vīrusa apakštips) un 20 (12%) gadījumos bija noteikts *B tipa* gripas vīruss (netika noteikta gripas vīrusa līnija). Visos Armēnijā ziņotos gripas gadījumos noteikts *A/H3N2*.

2016. gadā 48. nedēļā no intensīvās terapijas nodaļām (turpmāk – ITN) tika ziņots par pieciem reģistrētiem gadījumiem (divos gadījumos noteikts *A tipa* gripas vīruss, divos *A/H3N2* un vienā gadījumā *B tipa*) Francijā un Spānijā. No citām slimnīcas nodaļām, kuras veic stacionēto gripas pacientu uzraudzību, kopā tika ziņots par 12 gadījumiem (11 gadījumos noteikts *A tipa* gripas vīruss un vienā – *A/H3N2*), kuri bija reģistrēti Īrijā un Spānijā.

Kopš monitoringa sākumā (2016. gada 40. nedēļas) Īrija, Spānija un Apvienota Karaliste ziņoja par 67 gadījumiem, kuri bija reģistrēti citās slimnīcas nodaļās, no tiem 47 bija *A tipa* gripas vīrusi un trīs gadījumi *B tipa* gripas vīruss. Kopā Francija, Somija, Spānija un Zviedrija ziņoja par 25 gadījumiem no ITN, no tiem 21 gadījumā noteikts *A tipa* un trijos gadījumos *B tipa* gripas vīruss.

Gripas un citu akūto augšējo elpceļu infekciju izplatība pasaulē PVO globālā tīkla informācija 28.11.2016.

(http://www.who.int/influenza/surveillance_monitoring/updates/latest_update_GIP_surveillance/en/)

Kopumā gripas aktivitāte ziemeļu puslodes mērenā klimata joslas valstīs saglabājas starp-sezonu līmenī. Dienvidu puslodes mērenā klimata joslas valstīs gripas aktivitāte atgriezies starp-sezonu līmenī.

- Ziemeļamerikā un Eiropā gripas aktivitāte joprojām bijusi zema ar nelielu noteikto gripas vīrusu skaitu un gripai līdzīgu saslimšanu (ILI) līmeni zem sezonas sliekšņiem. Amerikas Savienotās Valstis turpināja ziņot par respiratori sincitiālā vīrusa (RSV) aktivitāti.

- Austrumu Āzijā tika ziņots par paaugstinātu gripas aktivitāti Ķīnas dienvidos, kur joprojām cirkulē dominējošais *A/H3N2* gripas vīruss.

- Rietum Āzijā gripas vīrusu konstatēšana saglabājās zema.

- Karību valstīs gripas un citu elpceļu vīrusu aktivitāte saglabājās zema. Centrālamerikā bija vērojams neliels gripas vīrusu aktivitātes pieaugums, savukārt RSV turpināja cirkulēt vairākās valstīs kā galvenais elpceļu vīruss.

- Tropu Dienvidamerikā saglabājās zema elpceļu vīrusu aktivitāte, izņemot Kolumbiju, kur turpinājās RSV aktivitāte.

- Tropu Dienvidāzijas valstīs gripas vīrusa konstatēšana saglabājās zema.

– Dienvidaustrumāzijā gripas aktivitāte turpinājusies zemā līmenī Kambodžā, Laosas Tautas Demokrātiskajā Republikā (TDR), Taizemē un Vjetnamā, kur pārsvarā cirkulē *AH3N2* gripas vīruss. Āfrikas reģionā gripas noteikšana pieauga Ganā ar dominējošiem *B tipa* gripas vīrusiem.

– Mērenā klimata valstīs Dienvidamerikā gripas un RSV aktivitāte turpināja samazināties visā reģionā.

– Okeānijā gripas vīrusu aktivitāte bija starp-sezonu līmenī.

FluNet apkopoja informāciju, kura tika saņemta (2016. gada 25. novembrī) no 78 valstu, reģionu vai teritoriju Nacionāliem gripas references centriem un citām laboratorijām (par periodu no 2016. gada 31. oktobra līdz 13. novembrim).

Šajā laika periodā PVO (GISRS) laboratorijās testēti vairāk nekā 75643 paraugi. No tiem 3603 bija ar pozitīvajiem rezultātiem uz gripas vīrusiem, t.sk. 3248 (90,1%) paraugos noteikti *A tipa* gripas vīrusi un 355 (9,9%) *B tipa* gripas vīrusi.

No tipētiem *A tipa* gripas vīrusiem 63 (2,5%) tipēti kā *A/H1N1pdm09* un 2482 (97,5%) kā *A/H3N2*. No raksturotiem *B tipa* gripas vīrusiem 34 (37%) piederēja *B/Yamagata* līnijai un 58 (63%) *B/Victoria* līnijai.

PVO rekomendētais pretgripas vakcīnas sastāvs 2016.–2017. gada sezonā Ziemeļu puslodē

[\(http://www.who.int/influenza/vaccines/virus/recommendations/2016_17_north/en/\)](http://www.who.int/influenza/vaccines/virus/recommendations/2016_17_north/en/)

PVO (25.02.2016.) gripas vakcīnas sastāvā 2016.-2017. gada sezonai Ziemeļu puslodē rekomendē iekļaut šādus trīs komponentus:

- *A/California/7/2009 (H1N1)pdm09-līdzīgs vīruss;*
- *A/Hong Kong/4801/2014 (H3N2)-līdzīgs vīruss;*
- *B/Brisbane/60/2008-līdzīgs vīruss*

Četru komponentu pretgripas vakcīnas sastāvā rekomendē izmantot divus *A tipa* un divus *B tipa* gripas vīrusu antigēnus (papildu trim minētajiem jāiekļauj *B/Phuket/3073/2013-līdzīgs vīruss*).

2016.-2017. gada sezonā vakcīnas sastāvā *A/H1N1* komponentu, līdzīgi kā iepriekšējās sezonās, pārstāv *A/California/7/2009/H1N1 pdm09-līdzīgs vīruss*, taču divi citi komponenti – *A/H3N2* un *B tipa* ir atšķirīgi no pagājušās 2015.–2016. gada sezonas vakcīnas sastāvā iekļautajiem attiecīgo vīrusu antigēniem.

Materiālu sagatavoja: SLIMĪBU PROFILAKSES UN KONTROLES CENTRA Infekcijas slimību riska analīzes un profilakses departamenta Infekcijas slimību uzraudzības un imunizācijas nodaļas epidemioloģe Oksana Martiņuka, piedaloties epidemioloģei Rainai Nikiforovai.

2016.-2017.gada AAEI un gripas monitoringa 49. nedēļā datus sniedza:

- 70 primārās veselības aprūpes ārsti (reģistrēto pacientu skaits 106651 – 5,4% no Latvijas iedzīvotāju skaita)
 - 11 stacionārās ārstniecības iestādes
 - 37 vispārējās izglītības iestādes
 - 36 pirmsskolas izglītības iestādes
- Izmantoti SIA Rīgas Austrumu klīniskās universitātes slimnīcas (RAKUS) stacionāra „Latvijas Infektoloģijas centrs” (LIC) laboratorijas dati.

Pateicamies visiem monitoringa dalībniekiem par sniegto informāciju.

Datu pārpublicēšana un citēšana – atsauce uz Slimību profilakses un kontroles centra “Epidemioloģijas biļetenu” ir obligāta.