



Slimību profilakses un kontroles centrs

Duntes iela 22, Rīga, LV-1005, tālr. 67501590, fakss 67501591, e-pasts info@spkc.gov.lv

## EPIDEMIOLOĢIJAS BIĻETENS

Nr. 3 (1500)

2017. gada 17. janvārī

### Pārskats par akūtu augšējo elpceļu infekciju (AAEI) un gripas<sup>1</sup> izplatību 2017. gada 2. nedēļā Latvijā

2017. gada 2. nedēļā monitoringā iesaistītajās ambulatorajās ārstniecības iestādēs (informācija saņemta no 68 ģimenes ārstu praksēm) reģistrēti 89 gripas klīniskie gadījumi jeb vidēji 85,9 gadījumi uz 100 000 iedzīvotājiem (iepriekšējā nedēļā reģistrēts 51 gripas gadījums). Gripas izplatības intensitāte palielinājusies par 77,9%.

Vēršanās ambulatorajās iestādēs AAEI gadījumos, salīdzinot ar 1. nedēļas datiem, palielinājusies par 8,9% un vidēji sastādījusi 1287,8 gadījumus uz 100 000 iedzīvotājiem.

### Pacientu vēršanās ambulatorajās iestādēs AAEI, gripas un pneimoniju gadījumos vidēji uz 100 000 iedzīvotājiem<sup>2</sup>

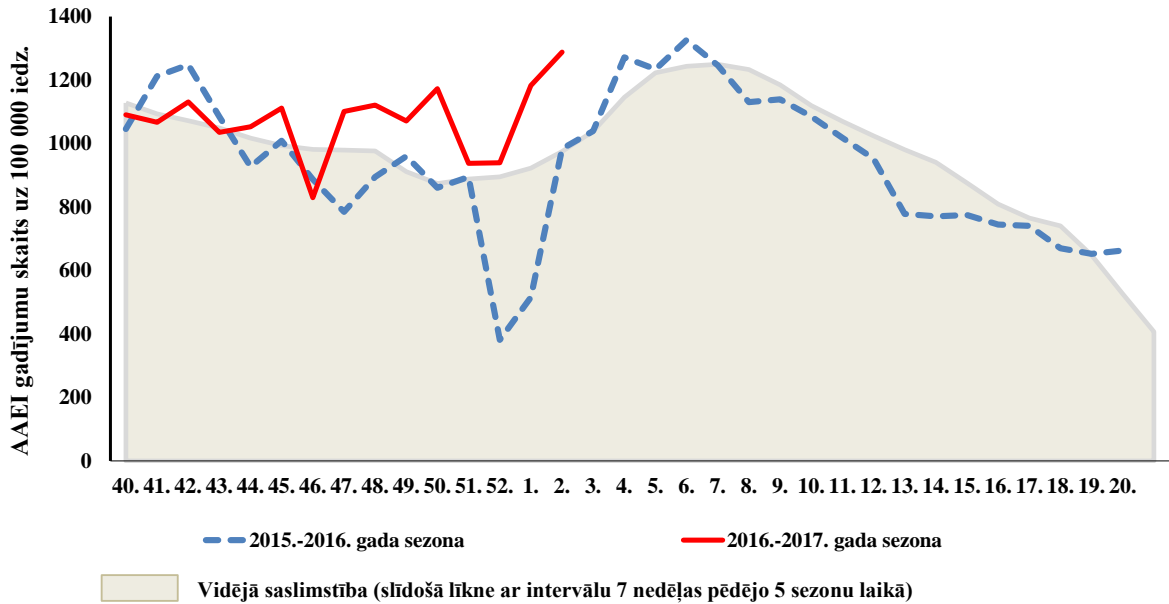
	Vecuma grupas	50.ned.	51.ned.	52.ned.	01.ned.	02.ned.	Salīdzinot ar iepriekšējo nedēļu (%)
AAEI	Vidēji	1172,6	937,7	939,2	1182,8	1287,8	8,9
	0-4	6874,8	5369,8	5928,3	6871,6	7566,5	10,1
	5-14	3372,5	2721,4	2351,2	2606,1	3309,6	27,0
	15-64	690,2	568,3	588,9	807,7	827,7	2,5
	65 un >	195,7	124,1	151,3	255,1	214,9	-15,8
Gripa	Vidēji	9,5	7,6	12,5	48,3	85,9	77,9
	0-4	18,6	0,0	19,1	111,1	152,1	36,9
	5-14	9,7	9,7	19,8	38,8	257,6	564,8
	15-64	11,7	8,8	13,3	55,3	72,8	31,7
	65 un >	0,0	4,8	4,7	14,2	28,7	102,1
Pneimonija	Vidēji	17,2	26,7	22,1	19,9	29,0	45,6
	0-4	55,7	18,6	114,4	37,0	76,0	105,3
	5-14	19,4	48,6	59,5	29,1	39,6	36,4
	15-64	13,2	23,5	13,3	17,5	26,7	53,2
	65 un >	19,1	28,6	9,5	18,9	19,1	1,1

Vēršanās ambulatorajās iestādēs pneimoniju gadījumos 2. nedēļā palielinājusies par 45,6%; vidēji reģistrēti 29,0 gadījumi uz 100 000 iedzīvotājiem.

<sup>1</sup> klīniskie gripas gadījumi monitoringā iekļautajās iestādēs

<sup>2</sup> Saslimstības līmenis, vai vēršanās pēc medicīniskās palīdzības nedēļas laikā, tiek aprēķināta pamatojoties uz pacientu skaitu, kas pirmo reizi sakarā ar patreizējo saslimšanas epizodi vērsušies pie ģimenes ārsta.

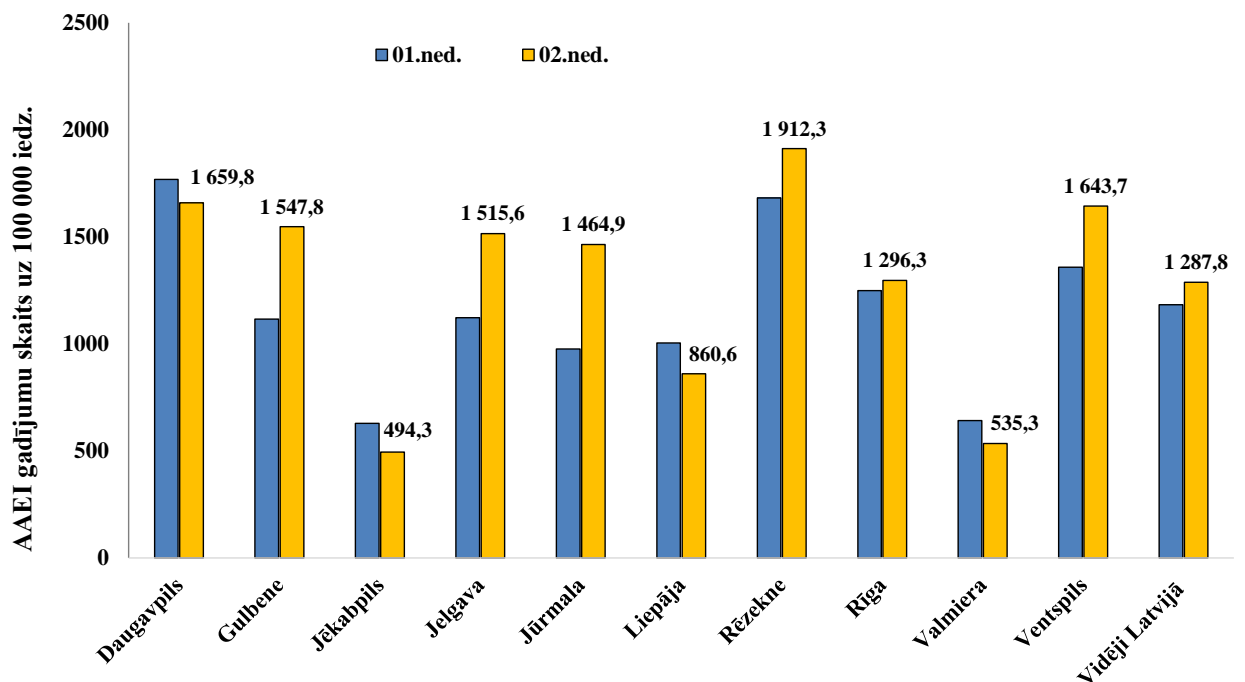
**Vēršanās ambulatorajās iestādēs AA EI gadījumos 2016.—2017. gada sezonā salīdzinājumā ar 2015.—2016. gada un pēdējo piecu sezonu vidējiem rādītājiem**



Pacientu vēršanās ambulatorajās veselības aprūpes iestādēs AA EI gadījumos 2017. gada 2. nedēļā ir bijusi ievērojami augstāka nekā iepriekšējās 2015.—2016. gada sezonas un pēdējo piecu sezonu vidējie rādītāji attiecīgajā laika periodā.

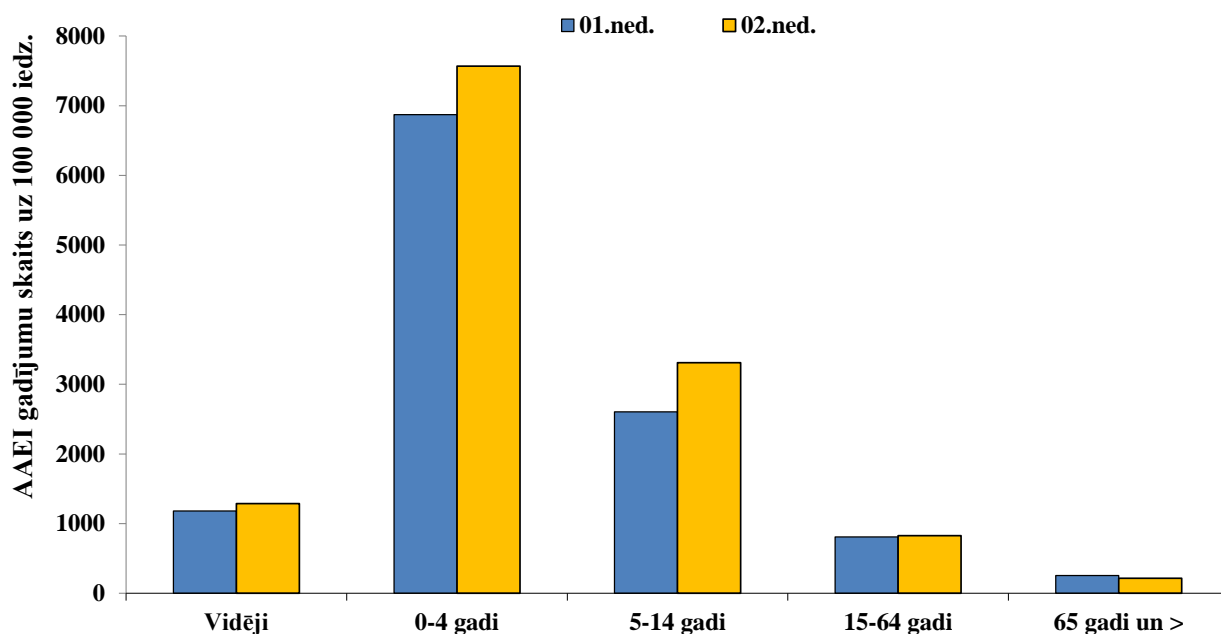
**AA EI atsevišķās monitoringa teritorijās**

No desmit monitoringā iekļautajām teritorijām sešās (Gulbenē, Jelgavā, Jūrmalā, Rēzeknē, Rīgā un Ventspilī) bija novērots saslimstības pieaugums ar AA EI. Visaugstākie saslimstības rādītāji 2. nedēļā reģistrēti Rēzeknē (1912,3 gadījumi uz 100 000 iedz.), Daugavpilī (1659,8 gadījumi uz 100 000 iedz.) un Ventspilī (1643,7 uz 100 000 iedz.).

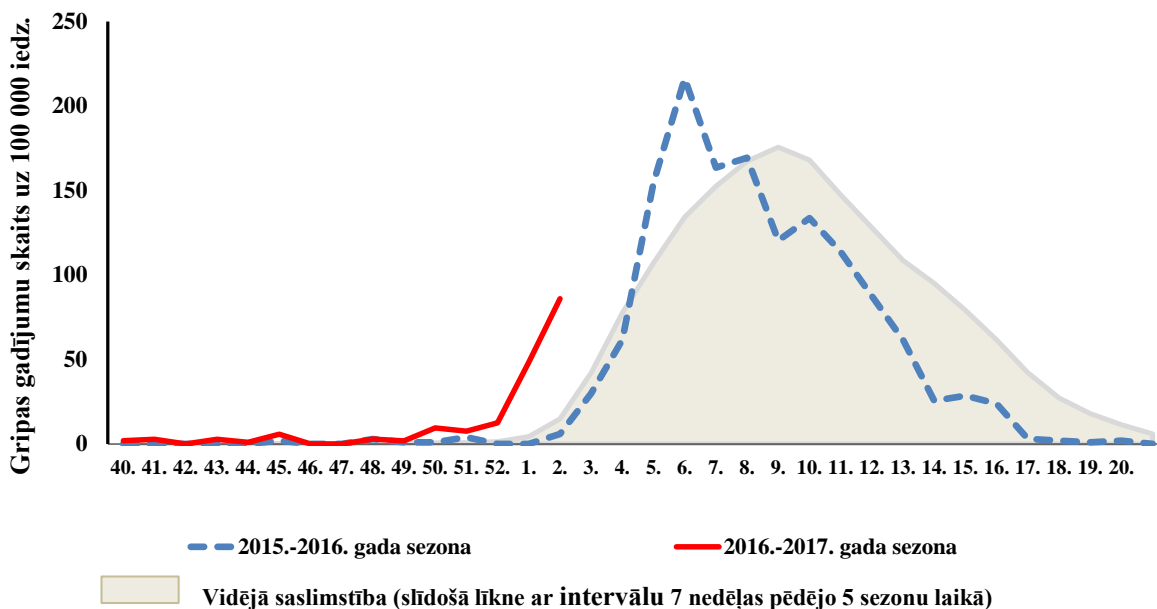


### AAEI atsevišķās vecuma grupās

Kopš monitoringa sākuma (2016. gada 40. nedēļa) visaugstākā AAEI intensitāte reģistrēta bērniem 0–4 gadu vecuma grupā. 2017. gada 2. nedēļā gandrīz visās vecuma grupās (izņemot 65un>) novērots AAEI intensitātes pieaugums, vislielākais pieaugums (par 27%) šajā nedēļā reģistrēts bērniem 5 līdz14 gadu vecuma grupā.



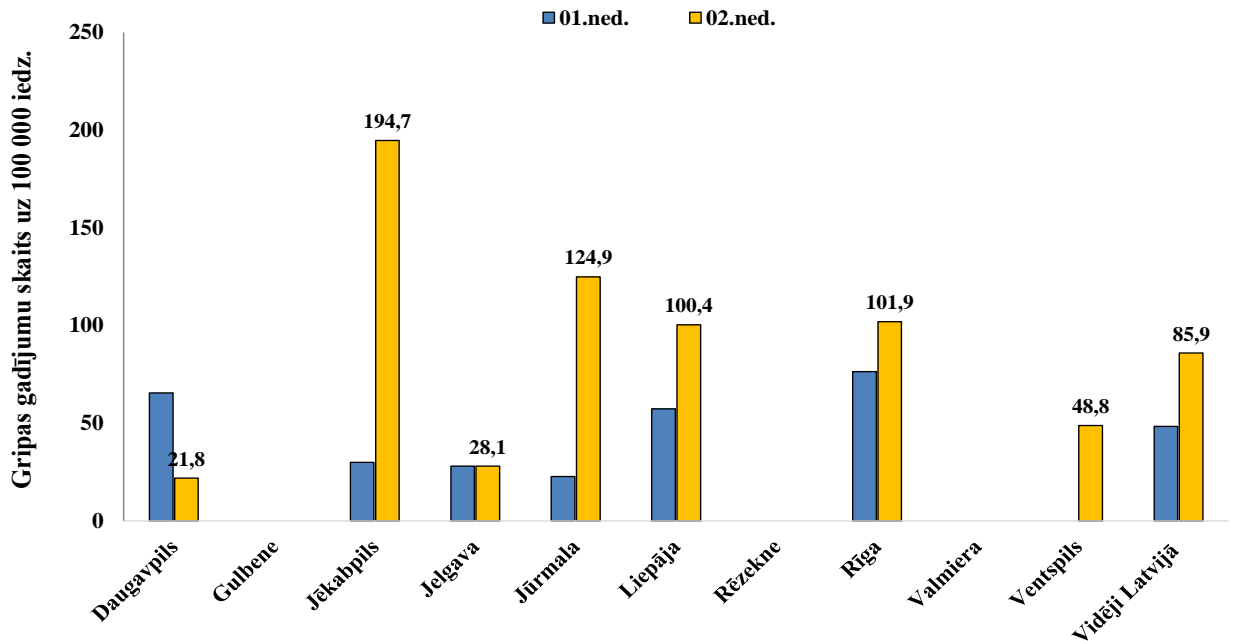
### Vēršanās ambulatorajās iestādēs gripas gadījumos 2016.—2017. gada sezonā salīdzinājumā ar 2015.—2016. gada un pēdējo piecu sezonu vidējiem rādītājiem



Salīdzinājumā ar iepriekšējās 2015.–2016. gada sezonas un pēdējo piecu sezonu vidējiem rādītājiem attiecīgajā laika periodā pacientu vēršanās ambulatorajās veselības aprūpes iestādēs gripas gadījumos 2017. gada 2. nedēļā ir bijusi ievērojami augstāka.

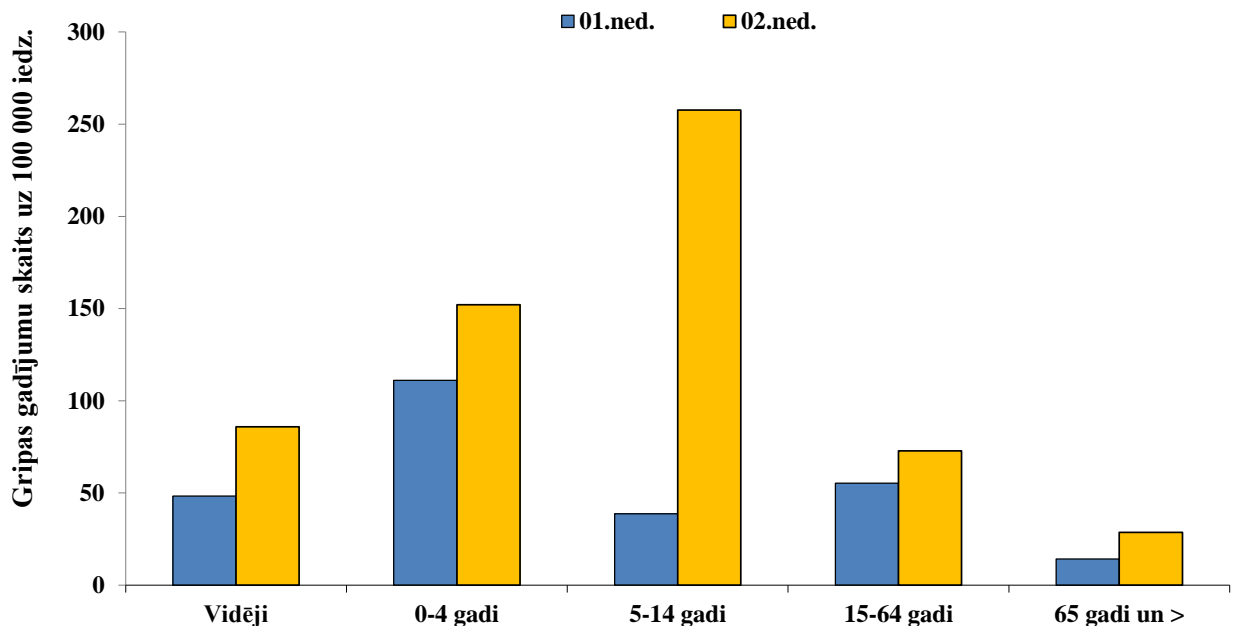
### Gripa atsevišķās monitoringa teritorijās

Aprakstāmajā nedēļā monitoringā iesaistītajās ambulatorajās ārstniecības iestādēs reģistrēti 89 gripas gadījumi (gripa noteikta klīniski), no tiem 50 gadījumi reģistrēti Rīgā, 13 – Jēkabpilī, 11 – Jūrmalā, septiņi – Liepājā, seši – Ventspilī, viens – Daugavpilī un viens – Jelgavā. Visaugstākā gripas intensitāte novērota Jēkabpilī. Četrās pilsētās (Jēkabpilī, Jūrmalā, Rīgā un Liepājā) saslimstība pārsniegusi 100 gadījumus uz 100 000 iedzīvotājiem.



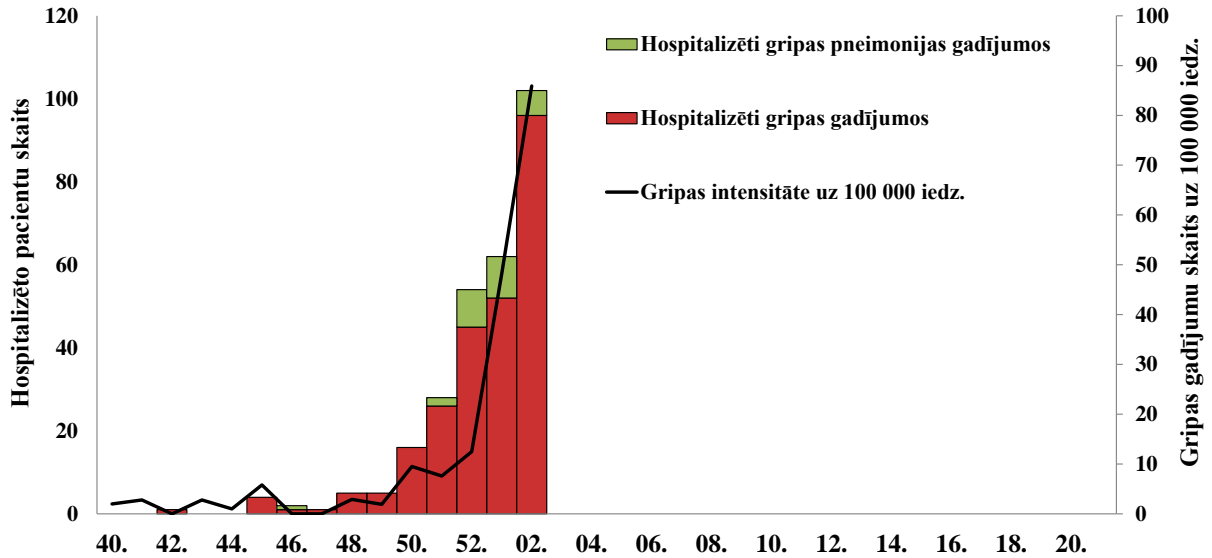
### Gripa atsevišķās vecuma grupās

No 89 klīniski noteiktiem gripas gadījumiem 49 gadījumi reģistrēti 15–64 gadu vecuma grupā. Visaugstākā saslimstības intensitāte (gadījumu skaits uz 100 000 iedzīvotājiem) novērota bērniem 5–14 gadu vecuma grupā – 111,1 gadījums uz 100 000 iedz., kā arī šajā vecuma grupā novērots vislielākais pieaugums – 6,5 reizes vairāk kā š.g. 1. nedēļā.



### Par stacionētiem pacientiem gripas gadījumos

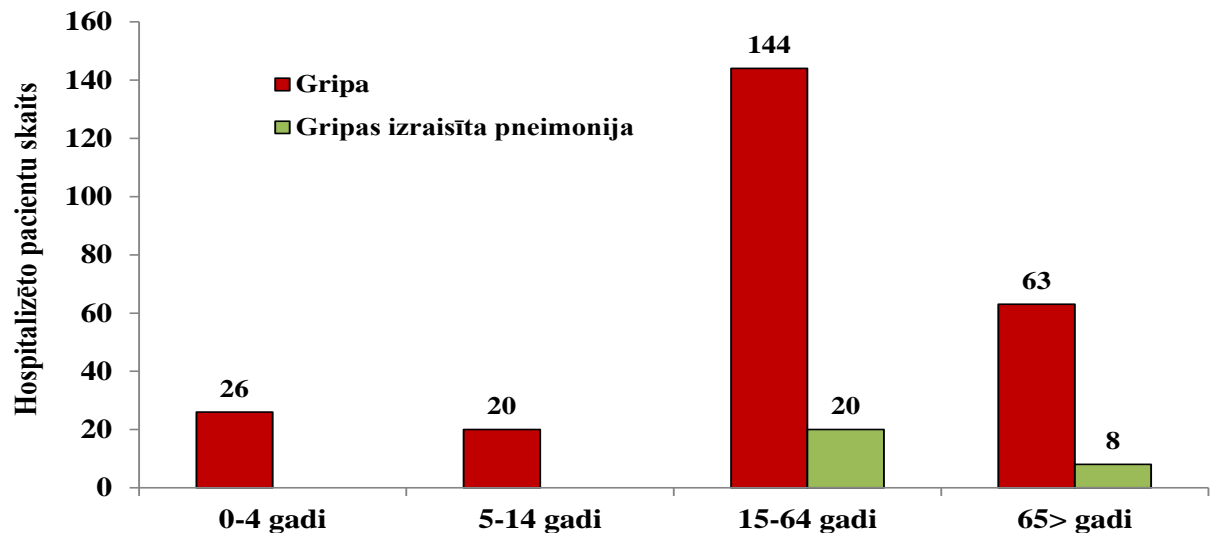
2017. gada 2. nedēļā pieaudzis stacionēto pacientu skaits. Saņemta informācija par 102 hospitalizētiem pacientiem saistībā ar gripas infekciju: 96 pacienti stacionēti gripas gadījumos (Rīgā – 82, Daugavpilī – seši, Liepājā – pieci, Gulbenē – divi un Valmierā – viens) un seši pacienti hospitalizēti gripas izraisītās pneimonijas gadījumos (Rīgā).



No 96 hospitalizētiem pacientiem gripas gadījumos 53 (55,2%) bija 15 līdz 64 gadu vecuma grupā un 28 (29,2%) pacienti 65 un > gadu vecuma grupā. Savukārt no sešiem hospitalizētiem pacientiem gripas izraisītās pneimonijas gadījumos trīs pacienti bija 15–64 gadu vecuma grupā un trīs pacienti 65 un > gadu vecuma grupā.

### Hospitalizētie pacienti kopš sezonas sākuma pa vecuma grupām

Kopš sezonas sākuma kopā stacionēti 280 pacienti: 252 gripas un 28 gripas izraisītās pneimonijas gadījumos. Vislielākais hospitalizēto skaits bija pacienti vecumā no 15 līdz 64 gadiem: gripas gadījumos – 144 no 252 jeb 57,1% un gripas izraisītās pneimonijas gadījumos 20 no 28 jeb 71,4%.



### Letālie gadījumi 2016.—2017. gada sezonā

Pavisam saņemti trīs paziņojumi par letālo iznākumu pacientiem ar laboratoriski apstiprinātu gripu (*A tipa*): divas sievietes un viens vīrietis (virs 70 gadu vecuma grupā). Nāve iestājusies 27.12.2016., 05.01.2017. un 06.01.2017. Pacienti bijušas sirds-asinsvadu, elpceļu, nieru un citas hroniskas saslimšanas.

### Vispārējās izglītības iestāžu apmeklējums (%)

Vispārējās izglītības iestāžu apmeklējums 2017. gada 2. nedēļā bijis vidēji 92%. Salīdzinājumā ar 2017. gada 1. nedēļu skolēnu apmeklējums nedaudz palielinājies – par 0,8%. Izglītības iestāžu apmeklējuma samazinājums tika reģistrēts Gulbene, Jelgavā, Jūrmalā un Valmierā. Zemākā skolēnu apmeklētība reģistrēta Gulbenē – 86,4% un Valmierā – 86,7%.

Monitoringa pilsētas /nedēļas	Daugavpils	Gulbene	Jelgava	Jēkabpils	Jūrmala	Liepāja	Rēzekne	Rīga	Valmiera	Ventspils	Vidēji
<b>50.</b>	91,1	92,1	93,2	93,0	94,1	91,1	89,0	91,3	85,4	92,9	<b>91,6</b>
<b>51.</b>	Brīvlaiks										
<b>52.</b>	Brīvlaiks										
<b>01.</b>	92,3	87,5	96,4	88,0	91,1	91,9	91,5	89,6	89,0	93,1	91,2
<b>02.</b>	92,6	86,4	93,6	93,7	90,4	93,1	92,5	91,2	86,7	93,2	92,0
<b>Salīdzinājumā ar 01. nedēļu (±)</b>	<b>0,3</b>	<b>-1,1</b>	<b>-2,8</b>	<b>5,7</b>	<b>-0,8</b>	<b>1,2</b>	<b>1,0</b>	<b>1,6</b>	<b>-2,3</b>	<b>0,1</b>	<b>0,8</b>

### Pirmsskolas izglītības iestāžu apmeklējums (%)

Pirmsskolas izglītības iestāžu apmeklējums 2. nedēļā vidēji ir bijis 70,4%, kas par 7,9 % vairāk kā 2017. gada 1. nedēļā. Vislielākais apmeklējuma pieaugums (vairāk kā 10%) reģistrēts Jēkabpilī, Rēzeknē, Jelgavā un Gulbenē. Viszemākais pirmsskolu iestāžu apmeklējums bija reģistrēts Gulbenē – 62,1%.

Monitoringa pilsētas /nedēļas	Daugavpils	Gulbene	Jelgava	Jēkabpils	Jūrmala	Liepāja	Rēzekne	Rīga	Valmiera	Ventspils	Vidēji
<b>50.</b>	72,3	72,6	74,7	76,2	70,9	76,2	86,1	75,7	81,2	75,5	<b>75,4</b>
<b>51.</b>	64,4	53,4	76,6	60,3	69,0	69,7	86,5	65,9	77,8	71,5	<b>68,6</b>
<b>52.</b>	57,5	29,2	44,1	49,6	49,9	41,0	65,3	43,5	65,0	55,1	<b>50,1</b>
<b>01.</b>	60,3	50,7	65,1	58,9	59,9	61,2	64,9	63,5	76,5	63,1	<b>62,6</b>
<b>02.</b>	64,7	62,1	76,6	77,0	69,0	70,8	79,2	69,2	84,2	71,1	<b>70,4</b>
<b>Salīdzinājumā ar 01. nedēļu (±)</b>	<b>4,5</b>	<b>11,4</b>	<b>11,5</b>	<b>18,1</b>	<b>9,2</b>	<b>9,6</b>	<b>14,2</b>	<b>5,7</b>	<b>7,7</b>	<b>8,0</b>	<b>7,9</b>

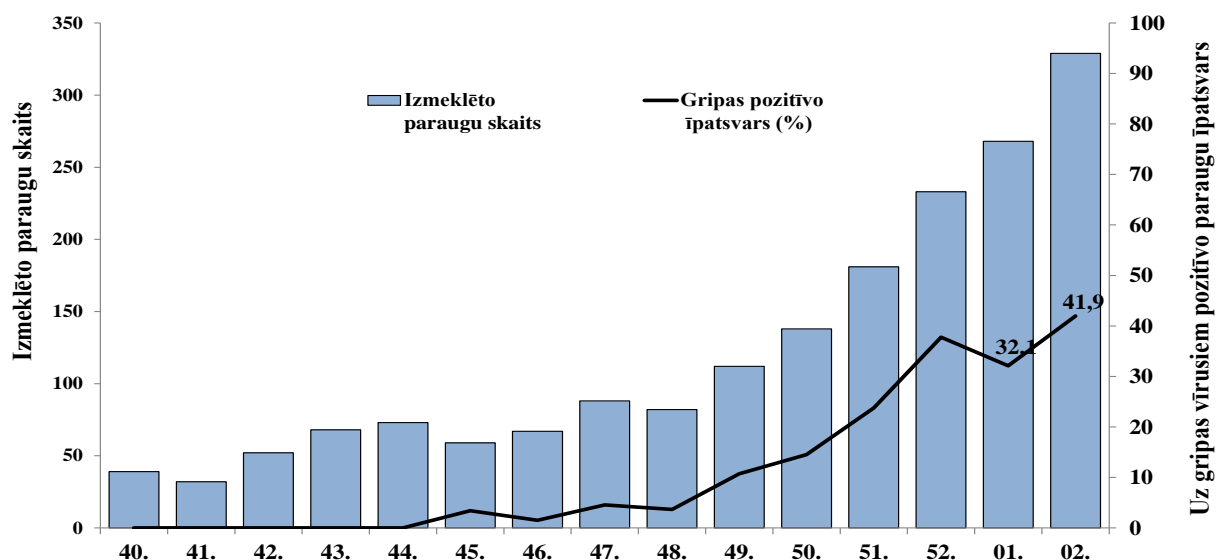
### Elpceļu vīrusu noteikšana

SIA „Rīgas Austrumu klīniskās universitātes slimnīca” (RAKUS) stacionāra „Latvijas Infektoloģijas centrs” (LIC) laboratorijā 2017. gada 2. nedēļā tika izmeklēti 329 personu klīniskie paraugi (1. nedēļā – 268). Noteikti 122 *A tipa* un 16 *B tipa* gripas vīrusi (kopā 138 jeb 41,9% no kopējā izmeklēto paraugu skaita). Noteikti arī citi elpceļu infekciju vīrusi (kopā 45) – visvairāk noteikti RSV (14) un adenovīrusi (12).

#### Noteikto vīrusu skaits pa nedēļām

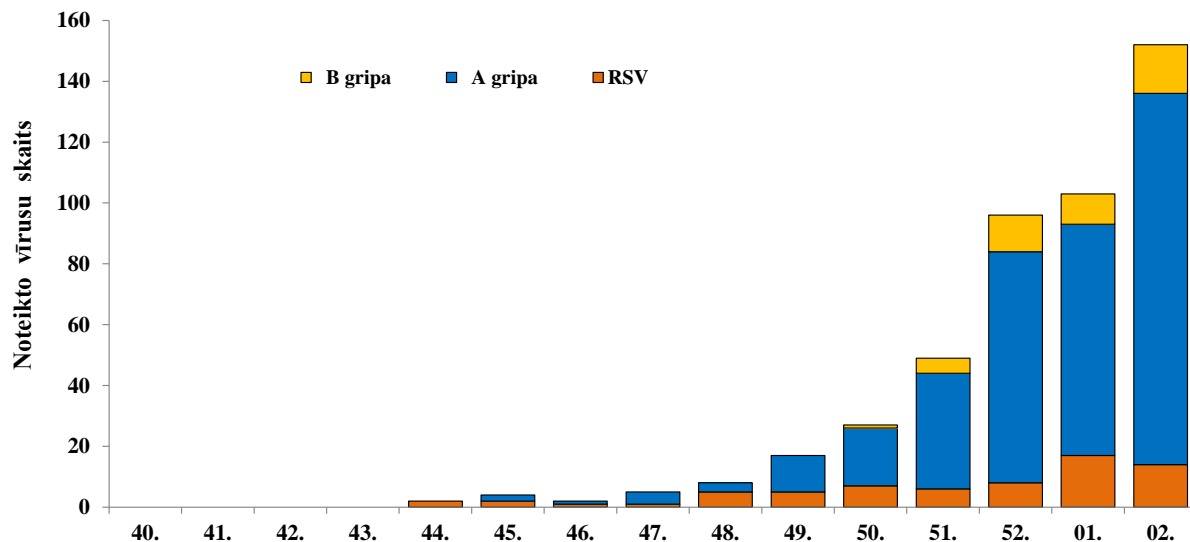
Nedēļas	Izmeklēto paraugu skaits	A gripa	B gripa	Paragripa I	Paragripa II	Paragripa III	Paragripa IV	RSV	Adenovīrusi	Rinovīrusi	hMPV	Bokavīrusi	Koronavīrusi	Enterovīrusi	Positīvo paraugu skaits	Positīvo paraugu īpatsvars (%)	Gripas pozitīvo īpatsvars (%)	RSV pozitīvo īpatsvars (%)
40.	39					5				1					6	15,4	0,0	0
41.	32					2			2	4				2	10	31,3	0,0	0
42.	52			1		2			5	8		2	1	3	22	42,3	0,0	0
43.	68			1		3			3	5					12	17,6	0,0	0
44.	73					14		2	3	1			1		21	28,8	0,0	2,7
45.	59	2				5		2	4	2		1			16	27,1	3,4	3,4
46.	67	1			1	8	1	1	4	1	1	1			19	28,4	1,5	1,5
47.	88	4						1	10			3	1		19	21,6	4,5	1,1
48.	82	3				7	1	5	8	7	2	4		4	41	50,0	3,7	6,1
49.	112	12				4		5	8	9		6	1	5	50	44,6	10,7	4,5
50.	138	19	1		1	7	1	7	11	11	1	9	7	1	76	55,1	14,5	5,1
51.	181	38	5			9	1	6	3	6		3	2		73	40,3	23,8	3,3
52.	233	76	12		1	7	3	8	17	20	2	17	9	4	176	75,5	37,8	3,4
01.	268	76	10			4	1	17	32	18	8	12	11	1	190	70,9	32,1	6,3
02.	329	122	16			2	3	14	12		3	6	4	1	183	55,6	41,9	4,3
Kopā	1821	353	44	2	3	79	11	68	122	93	17	64	37	21	914	50,2	21,8	3,7

#### Izmeklēto paraugu skaits un gripas pozitīvo paraugu īpatsvars pa nedēļām



## Laboratoriski noteikto A un B tipa gripas un RSV skaits pa nedēļām

Kopš sezonas sākuma kopā noteikti 397 gripas vīrusi: 353 A tipa gripas vīrusi (no tiem 39 tipēti kā A/H3) un 44 B tipa gripas vīrusi. Janvāra pirmajā un otrajā nedēļā palielinājies noteikto respiratori sincitiālo vīrusu (RSV) skaits (attiecīgi, 17 un 14).



Kopš sezonas sākuma ģenētiski raksturoti astoņi A tipa gripas vīrusi – visi kā A/HongKong/4801/2014(H3N2)-līdzīgs vīruss (atbilst sezonas vakcīnas sastāvā iekļautajam A/H3N2) un četri B tipa gripas vīrusi raksturoti kā B/Phuket/3073/2013 (nav iekļauts trīs komponentu sezonālā gripas vakcīnā).

### Secinājumi

Pēdējo nedēļu laikā Latvijā ievērojami palielinājusies gripas aktivitāte.

2017. gada 2. nedēļā četrās no 10 Latvijas pilsētām ambulatorajās iestādēs vērsušos pacientu skaits gripas gadījumos ir pārsniedzis 100 gadījumus uz 100 000 iedzīvotājiem – Jēkabpilī, Jūrmalā, Liepājā un Rīgā.

2017. gada janvāra pirmajās nedēļās pieauga arī stacionēto gripas slimnieku skaits, tajā skaitā pacientu skaits gripas izraisītās pneimonijas gadījumos.

SIA RAKUS stacionāra „Latvijas Infektoloģijas centrs” laboratorijā 2017. gada 2. nedēļā gripas pozitīvo paraugu īpatsvars sasniedzis 41,9%. Kopš sezonas sākuma dominējošs gripas vīruss ir A/H3.

### Par epidēmijas paziņošanu

Pamatojoties uz Ministru kabineta 2006. gada 21. novembra noteikumu Nr. 948 „Noteikumi par gripas pretepidēmijas pasākumiem” 8.<sup>1</sup> punktu, Slimību profilakses un kontroles centrs 2017. gada 17. janvārī paziņo par gripas epidēmijas sākumu, ievietojot šo informāciju SPKC tīmekļa vietnē - <http://www.spkc.gov.lv/>, kā arī nosūtot vēstuli Veselības ministrijai, Veselības inspekcijai, Nacionālajam Veselības dienestam un Neatliekamās medicīniskās palīdzības dienestam.

### PVO Eiropas reģiona gripas uzraudzības tīkla informācija - Flu News Europe

(<http://www.flunewseurope.org/>)

2017. gada 1. nedēļā gripas aktivitāte joprojām saglabājusies augstā līmenī. Gripas vīrusu īpatsvars uzraudzības tīklā izmeklētajos paraugos palicis tajā pašā līmenī – 50%. Gripas izplatības intensitāte Eiropas reģiona valstīs 1. nedēļa bija atšķirīga: Albānija un bijusī



Dienvidslāvijas Maķedonijas Republika ziņoja par ļoti augstu gripas intensitāti, vēl septiņas valstis ziņoja par augstu gripas intensitāti (Somija, Francija, Šveice, Īrija, Serbija, Bulgārija, Grieķija), 21 – par vidējo intensitāti un 12 valstis – par zemu gripas intensitāti.

2017. gada 1. nedēļā no 40 valstīm, kuras ziņojušas par ģeogrāfisko gripas izplatību, vairākums valstu (31 valsts) ziņojušas par plašu gripas izplatību, trīs – par reģionālu izplatību, sešas – par sporādisku vai lokālu gripas izplatību. Salīdzinājumā ar iepriekšējo nedēļu, kad plaša gripas izplatība Eiropas reģionā tika reģistrēta 22 valstīs, 2017. gada 1. nedēļā šo valstu skaits palielinājies līdz 31 valstij.

### Gripas vīrusu noteikšana un tipēšana

Gripas uzraudzības tīkla ietvaros š.g. 1. nedēļā izmeklēti 2 783 paraugi, no tiem 1 402 (50,0%) paraugos bija noteikti gripas vīrusi: 97% *A tipa* un 3% *B tipa* gripas vīrusi. No visiem paraugiem, kur tika noteikts *A tipa* gripas vīrusa apakštīps, 99% paraugu tas tipēts kā *A/H3N2*. No raksturotajiem 12 *B tipa* gripas vīrusiem septiņi piederēja *B/Yamagata* līnijai. No 32 valstīm, kuras pārbaudīja gripas uzraudzības tīkla ietvaros vismaz 10 klīniskos paraugus, 26 valstīs pozitīvu gripas vīrusu paraugu proporcija vidēji bija virs 30% (diapazonā no 32% – 71%).

Kopš 2016. gada 40. nedēļas visbiežāk (96%) tika noteikts *A tipa* gripas vīruss. No visiem tipētiem *A tipa* gripas vīrusiem visbiežāk (99%) tika noteikts *A/H3N2* apakštīps. No visiem 180 identificētiem *B tipa* gripas vīrusiem noteikti *B/Victoria* līnijas – 132 (73%) un *B/Yamagata* līnijas – 48 (27%) gripas vīrusi.

### Noteikto gripas vīrusu tipēšana gripas uzraudzības tīkla ietvaros

Vīrusa tips un apakštīps	Noteikto vīrusu skaits	
	1. nedēļa	Sezona kopā
<b>A gripa</b>	<b>1364</b>	<b>6199</b>
<i>A/H1N1 pdm09</i>	11	52
<i>A/H3N2</i>	1057	5295
<i>A tipa</i> gripa (netipēts)	296	852
<b>B gripa</b>	<b>38</b>	<b>270</b>
<i>B/Victoria</i> līnija	5	90
<i>B/Yamagata</i> līnija	7	48
Līnija nav zināma	26	132
<b>Noteikto vīrusu skaits kopā (izmeklēto paraugu skaits)</b>	<b>1402 (2783)</b>	<b>6469 (20994)</b>

Ārpus gripas uzraudzības tīkla iestādēs (piemēram, slimnīcās, skolās, pansionātos un citās aprūpes iestādēs) 1. nedēļā gripas vīrusi noteikti 8 103 paraugos. Līdzīgi kā iepriekšējā nedēļā 97% gadījumu noteikts *A tipa* gripas vīruss un 3% gadījumu – *B tipa* gripas vīruss. No tipētiem *A* gripas vīrusiem 99% tipēti kā *A/H3N2*. No 171 *B tipa* gripas vīrusa 64% piederēja *B/Yamagata* līnijai un 36% *B/Victoria* līnijai. Šāds *B tipa* gripas vīrusu sadalījums atšķiras no uzraudzības tīklā izmeklētiem paraugiem. Konstatēts, ka no visiem ārpus gripas uzraudzības tīkla izmeklētajiem *B tipa* gripas vīrusiem Kirgīzijā dominējošais gripas vīruss bija *B/Victoria* līnijas, bet Norvēģijā – *B/Yamagata* līnijas gripas vīruss.

### Noteikto gripas vīrusu tipēšana ārpus gripas uzraudzības tīkla

Vīrusa tips un apakštīps	Noteikto vīrusu skaits	
	1. nedēļa	Sezona kopā
<b>A gripa</b>	<b>7916</b>	<b>38366</b>
<i>A/H1N1 pdm09</i>	10	105
<i>A/H3N2</i>	2476	13230
<i>A</i> gripa netipēts	5430	25031

Vīrusa tips un apakštips	Noteikto vīrusu skaits	
	1. nedēļa	Sezona kopā
<b>B gripa</b>	<b>187</b>	<b>1045</b>
<i>B/Victoria</i> līnija	5	61
<i>B/Yamagata</i> līnija	7	110
Līnija nav zināma	175	874
<b>Noteikto vīrusu skaits kopā (izmeklēto paraugu skaits)</b>	<b>8103 (28587)</b>	<b>39411 (222027)</b>

Kopā kopš sezonas sākumā līdz 2017. gada 1. nedēļai ir pieejami dati par 514 gripas vīrusu ģenētiskajām grupām.

### Gripas vīrusu ģenētiskā raksturošana no 2016. gada 40. nedēļas līdz 2017. gada 1. nedēļai

Filoģenētiskā grupa	Noteikto vīrusu skaits
<i>A/H1N1 pdm09 A/Michigan/45/2015</i> (clade 6B.1) <sup>b</sup>	4
<i>A/H3N2 A/Hong Kong/4801/2014</i> (clade 3C.2a) <sup>a,b</sup>	154
<i>A/H3N2 A/Bolzano/7/2016</i> (clade 3C.2a1)	319
<i>A/H3N2 A/Perth/16/2009grA/Switzerland/9715293/2013</i> (clade 3C.3a)	1
<i>B/Brisbane/60/2008</i> (Victoria lineage clade 1A) <sup>a,b</sup>	11
<i>B/Phuket/3073/2013</i> (Yamagata lineage clade 3)	25

<sup>a</sup> Sezonālās vakcīnas sastāvā Ziemeļu Puslodei 2016-2017. gada sezonai

<sup>b</sup> Vakcīnas sastāvā Dienvidu Puslodei 2017. gada sezonā

### Gripas vīrusu pārbaude uz jutību

Gripas vīrusu jutība pret neiramīdāzes inhibitoriem (oseltamivir, zanamivir) tika novērtēta 328 vīrusiem (316 *A/H3N2*, pieci *A/H1N1pdm09* un septiņi *B tipa*), kuri noteikti kopš 2016. gada 40. nedēļas. Ne vienā gadījumā no izmeklētajiem vīrusiem nav iegūti pierādījumi par gripas vīrusu samazināto jutību pret NA inhibitoriem.

### Par stacionētiem laboratoriski apstiprinātiem gripas gadījumiem

2017. gada 1. nedēļā septiņas no astoņām valstīm, kuras veic gripas uzraudzību slimnīcās, ziņoja par apstiprinātiem gripas gadījumiem.

No 15 valstīm, kuras veic stacionēto gripas pacientu uzraudzību (smago akūto respiratoro infekciju jeb SARI uzraudzību), 11 valstis bija ziņojušas par 1 365 gadījumiem, no tiem 320 bija izmeklēti uz gripas vīrusiem, t.sk. 172 (54%) paraugi bija ar pozitīviem rezultātiem: 158 paraugos noteikts *A/H3N2* gripas vīruss un 14 paraugos – *B tipa* gripas vīruss.

Kopš 2016. gada 40. nedēļas no 15 valstīm tika ziņots par 17 172 SARI gadījumiem, no tiem 3 494 tika izmeklēti un 1 686 (48%) bija apstiprināts gripas vīruss. No visiem pozitīviem gadījumiem 1 453 (86%) paraugos noteikts *A tipa* gripas vīruss un 233 (14%) paraugos – *B tipa* gripas vīruss. No visiem pozitīviem *A tipa* gripas vīrusiem 1 381 (95%) paraugs tipēts kā *A/H3N2* un 72 paraugi netika tipēti.

2017. gada 1. nedēļā no intensīvās terapijas nodaļām (turpmāk – ITN) kopumā tika ziņots par 157 gadījumiem (126 gadījumos noteikts netipēts *A tipa* gripas vīruss, 29 paraugā identificēts *A/H3N2* gripas vīruss, viena paraugā – *A/H1N1pdm09* un vienā – *B tipa* gripas vīruss), kuri bija reģistrēti Čehijā, Somijā, Francijā, Rumānijā, Spānijā un Zviedrijā. No citām slimnīcu nodaļām, kuras veic stacionēto gripas pacientu uzraudzību, kopā tika ziņots par 73 gadījumiem (49 gadījumos noteikts *A tipa* gripas vīruss, t.sk. 23 gadījumos tipēts *A/H3N2* un

viena gadījumā noteikts *B tipa* gripas vīruss), kuri bija reģistrēti Čehijā, Īrijā, Rumānijā un Spānijā.

Kopš monitoringa sākuma (2016. gada 40. nedēļa) Čehija, Īrija, Rumānija, Spānija un Apvienotā Karaliste ziņoja par 884 gadījumiem, kuri bija reģistrēti citās slimnīcu nodaļās, no tiem 527 gadījumos noteikts *A tipa* gripas vīruss (302 paraugi tipēti kā *A/H3N2* un 37 paraugi kā *A/H1N1pdm09*) un 18 gadījumos – *B tipa* gripas vīruss. Kopumā Čehija, Somija, Francija, Īrija, Rumānija, Spānija un Zviedrija ziņoja par 864 gadījumiem no ITN, no tiem 637 gadījumos noteikts *A tipa* (t.sk. 209 paraugos noteikts *A/H3N2*, septiņos – *A/H1N1pdm09*) un 11 gadījumos noteikts *B tipa* gripas vīruss.

Kopš sezonas sākuma, lielākā daļa hospitalizēto pacientu, kuriem laboratoriski tika apstiprināta gripa, bija pacienti 65 un > gadu vecuma grupā. No visiem 853 ITN gadījumiem, par kuriem ir pieejami dati par vecumu un gripas vīrusu tipēšanas rezultātiem, tika noskaidrots, ka lielākā daļa hospitalizēto pacientu bija vecumā 65 un > gadi – 579 (68%), 241 (28%) bija vecumā no 15 līdz 64 gadiem un 33 (4%) bija jaunāki par 15 gadiem. No visiem 853 ITN gadījumiem visbiežāk (97%) tipēts *A/H3N2* gripas vīruss.

Ziņots par 136 nāves gadījumiem, no tiem 92 nāves gadījumi bija reģistrēti ITN un 44 gadījumi citās slimnīcu nodaļās. No visiem reģistrētiem nāves gadījumiem 49 gadījumos noteikts *A/H3N2*, 85 paraugos – *A tipa* gripas vīruss, kurš netika raksturots sīkāk un divos paraugos – *B tipa* gripas vīruss. No visiem nāves gadījumiem 112 (82%) pacienti bija vecāki par 65 gadiem.

Kopējie mirstības rādītāji 19 Eiropas Savienības un Eiropas Ekonomiskās zonas valstīs, no kurām tiek ziņots EuroMOMO (*European Monitoring of Excess Mortality for Public Health Action*) projektam (<http://www.euromomo.eu/>) pēdējo divu nedēļu laikā Francijā un Portugālē bija novērots mirstības pieaugums vecu cilvēku vidū. Tas varētu būt saistīts gan ar gripu, gan arī ar aukstiem laika apstākļiem - zemu vidējo gaisa temperatūru pēdējo divu nedēļu laikā. Tomēr, mirstības cēloņi nav noteikti, tāpēc šo informāciju nepieciešams interpretēt ar piesardzību.

### **Gripas un citu akūto augšējo elpceļu infekciju izplatība pasaulē PVO globālā tīkla informācija 09.01.2017.**

[\(http://www.who.int/influenza/surveillance\\_monitoring/updates/latest\\_update\\_GIP\\_surveillance/en/\)](http://www.who.int/influenza/surveillance_monitoring/updates/latest_update_GIP_surveillance/en/)

Kopumā gripas aktivitāte Ziemeļu puslodē mērenā klimata joslas valstīs turpināja pieaugt un daudzās valstīs, jo īpaši Eiropas reģionā un Austrumāzijā bijusi ievērojami augstāka par iepriekšējās sezonas vidējiem rādītājiem attiecīgajā laika periodā. Pasaulē dominējošais gripas vīruss ir *A/H3N2*. Vairākums no raksturotiem gripas vīrusiem atbilst 2016.–2017. gada sezonas vakcīnas sastāvā iekļautajam sastāvdaļām. Vairākums no nesekmīgiem cirkulējošiem vīrusiem testētiem uz jutību bija noteikta jutība pret neiraminidāzes inhibitoriem ietilpstošiem pretvīrusu medikamentos.

- Ziemeļamerikā gripas aktivitāte turpināja pieaugt, pārsvarā tika noteikts *A/H3N2* gripas vīruss. Gripai līdzīgu saslimšanu (ILI) līmenis pārsniedzis sezonālos sliekšņus. Amerikas Savienotās Valstīs pieauga respiratori sincitiālā vīrusa (RSV) aktivitāte.
- Eiropā novērojams gripas aktivitātes pieaugums, visbiežāk tika konstatēts *A/H3N2* gripas vīruss. Visaugstākie saslimstības rādītāji un smagāka slimības norise bija novērota personām vecākiem par 65 gadiem.
- Austrumu Āzijā turpināja pieaugt gripas aktivitāte, dominējošais cirkulējošais gripas vīruss ir *A/H3N2*.
- Rietumāzijā nedaudz pieauga gripas vīrusu noteikšana.
- Dienvidāzijas valstīs gripas aktivitāte pieauga, pārsvarā tika noteikts *A/H3N2* gripas vīruss. Pēdējo nedēļu laikā par gripas aktivitātes pieaugumu ziņoja Irānas Islāma Republika un Šrilanka.
- Dienvidaustrumu Āzijā gripas aktivitāte turpināja samazināties, pārsvarā reģionā bija reģistrēts *A/H3N2* gripas vīruss un *B tipa* gripas vīruss.

- Ziemeļu Āfrikā gripas noteikšana pieauga Marokā un Tunisijā, kur dominējošais gripas vīruss ir reģistrēts *A/H3N2*.
  - Rietumāfrikā gripas vīrusa cirkulācija pieauga Ganā, kur dominē *B tipa* gripas vīruss.
  - Karību jūras reģiona valstīs un Centrālamerikā gripas un citu elpceļu vīrusu aktivitāte kopumā saglabājās zema līmenī.
  - Tropu Dienvidamerikā gripas un citu elpceļu vīrusu aktivitāte saglabājās zemā līmenī.
  - Dienvidu puslodē mērenā klimata joslas valstīs gripas aktivitāte ir starp-sezonu līmenī.
- FluNet apkopoja informāciju, kura tika saņemta (2017. gada 6. janvārī) no 74 valstu, reģionu vai teritoriju Nacionāliem gripas references centriem un citām laboratorijām (par periodu no 2016. gada 12. decembra līdz 25. decembrim). Šajā laika periodā PVO (GISRS) laboratorijās testēti vairāk kā 124657 paraugi. No tiem 25263 bija ar pozitīvajiem rezultātiem uz gripas vīrusiem, t.sk. 24223 (95,9%) paraugos noteikti *A tipa* gripas vīrusi un 1040 (4,1%) – *B tipa* gripas vīrusi. No tipētiem *A tipa* gripas vīrusiem 159 (1,3%) tipēti kā *A/H1N1pdm09* un 11927 (98,7%) kā *A/H3N2*. No raksturotiem *B tipa* gripas vīrusiem 67 (34,9%) piederēja *B/Yamagata* līnijai un 125 (65,1%) – *B/Victoria* līnijai.

**PVO rekomendētais pretgripas vakcīnas sastāvs 2016.–2017. gada sezonā Ziemeļu puslodē**  
[\(http://www.who.int/influenza/vaccines/virus/recommendations/2016\\_17\\_north/en/\)](http://www.who.int/influenza/vaccines/virus/recommendations/2016_17_north/en/)

PVO (25.02.2016.) gripas vakcīnas sastāvā 2016.-2017. gada sezonai Ziemeļu puslodē rekomendē iekļaut šādus trīs komponentus:

- *A/California/7/2009 (H1N1)pdm09-līdzīgs vīruss;*
- *A/Hong Kong/4801/2014 (H3N2)-līdzīgs vīruss;*
- *B/Brisbane/60/2008-līdzīgs vīruss*

Četru komponentu pretgripas vakcīnas sastāvā rekomendē izmantot divus *A tipa* un divus *B tipa* gripas vīrusu antigēnus (papildu trim minētajiem jāiekļauj *B/Phuket/3073/2013-līdzīgs vīruss*).

2016.-2017. gada sezonā vakcīnas sastāvā *A/H1N1* komponentu, līdzīgi kā iepriekšējās sezonās, pārstāv *A/California/7/2009/H1N1 pdm09-līdzīgs vīruss*, taču divi citi komponenti – *A/H3N2* un *B tipa* ir atšķirīgi no pagājušās 2015.–2016. gada sezonas vakcīnas sastāvā iekļautajiem attiecīgo vīrusu antigēniem.

**Materiālu sagatavoja:** SLIMĪBU PROFILAKSES UN KONTROLES CENTRA Infekcijas slimību riska analīzes un profilakses departamenta Infekcijas slimību uzraudzības un imunizācijas nodaļas epidemioloģe Raina Nikiforova.

2016.-2017.gada AA EI un gripas monitoringa 2. nedēļā datus sniedza:

- 68 primārās veselības aprūpes ārsti (reģistrēto pacientu skaits 103590 – 5,3% no Latvijas iedzīvotāju skaita)
  - 11 stacionārās ārstniecības iestādes
  - 37 vispārējās izglītības iestādes
  - 36 pirmsskolas izglītības iestādes
- Izmantoti SIA Rīgas Austrumu klīniskās universitātes slimnīcas (RAKUS) stacionāra „Latvijas Infektoloģijas centrs” (LIC) laboratorijas dati.

**Pateicamies visiem monitoringa dalībniekiem par sniegto informāciju.**

Datu pārpublicēšana un citēšana – atsauce uz Slimību profilakses un kontroles centra “Epidemioloģijas biļetenu” ir obligāta.