



Slimību profilakses un kontroles centrs

Duntes iela 22, K-5, Rīga, LV-1005, tālr. 67501590, fakss 67501591, e-pasts info@spkc.gov.lv

## EPIDEMIOLOĢIJAS BIĻETENS

Nr. 22 (1519)

2017. gada 24. aprīlī

### Pārskats par akūtu augšējo elpceļu infekciju (AAEI) un gripas<sup>1</sup> izplatību 2017. gada 16. nedēļā Latvijā

2017. gada 16. nedēļā (17.04.–23.04.) monitoringā iesaistītajās ambulatorajās veselības aprūpes iestādēs (informācija saņemta no 67 ģimenes ārstu praksēm) vērsušies astoņi pacienti (gripa noteikta klīniski) jeb vidēji 7,8 gadījumi uz 100 000 iedzīvotājiem (iepriekšējā nedēļā – 11,1 gadījums uz 100 000 iedzīvotājiem). Gripas intensitāte samazinājusies vidēji par 30,0%.

Vēršanās ambulatorajās veselības aprūpes iestādēs citu AAEI gadījumos, salīdzinot ar 15. nedēļas datiem, palielinājusies par 1,7%.

#### Pacientu vēršanās ambulatorajās iestādēs AAEI, gripas un pneimoniju gadījumos vidēji uz 100 000 iedzīvotājiem<sup>2</sup>

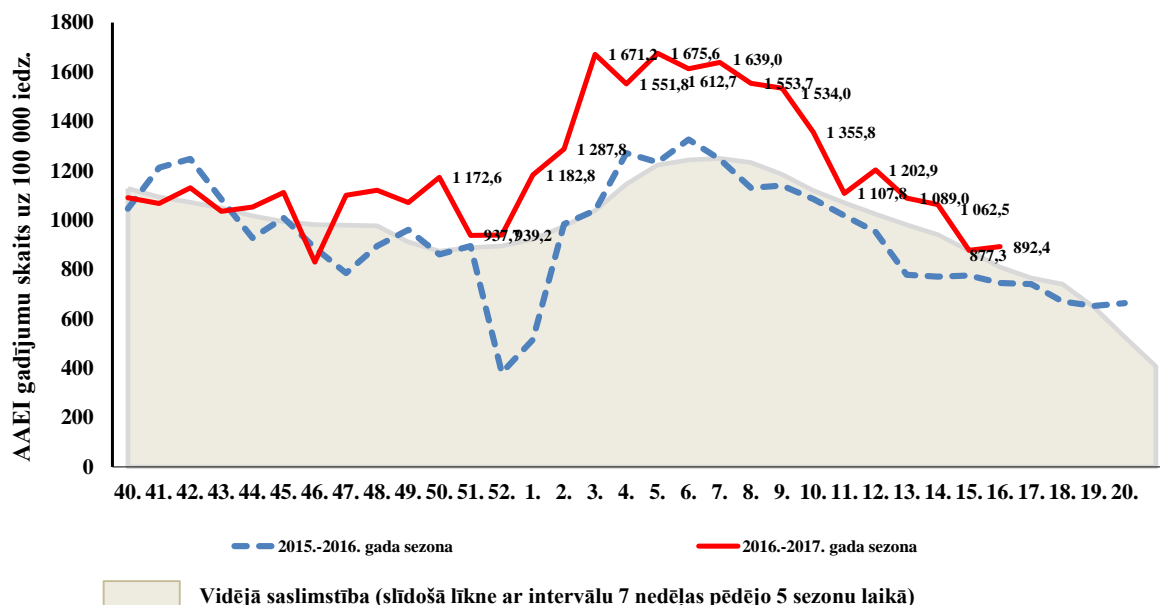
	Vecuma grupas	12.ned.	13.ned.	14.ned.	15.ned.	16.ned.	Salīdzinot ar iepriekšējo nedēļu (%)
AAEI	<b>Vidēji</b>	<b>1202,9</b>	<b>1089,0</b>	<b>1062,5</b>	<b>877,3</b>	<b>892,4</b>	<b>1,7</b>
	0-4	5891,0	5596,6	5154,6	4333,5	4842,7	<b>11,8</b>
	5-14	3736,3	3481,0	3637,1	3099,9	3007,7	<b>-3,0</b>
	15-64	737,6	637,7	656,9	547,9	496,5	<b>-9,4</b>
	65 un >	242,9	224,8	177,9	89,5	145,0	<b>62,0</b>
Gripa	<b>Vidēji</b>	<b>76,4</b>	<b>51,2</b>	<b>22,6</b>	<b>11,1</b>	<b>7,8</b>	<b>-30,0</b>
	0-4	129,3	36,9	0,0	20,6	19,1	<b>-7,6</b>
	5-14	135,5	48,3	60,3	21,7	9,9	<b>-54,2</b>
	15-64	80,5	62,5	23,0	12,3	8,9	<b>-27,3</b>
	65 un >	19,4	19,1	9,4	0,0	0,0	<b>0,0</b>
Pneimonija	<b>Vidēji</b>	<b>31,5</b>	<b>15,2</b>	<b>21,7</b>	<b>11,1</b>	<b>7,8</b>	<b>-30,0</b>
	0-4	147,7	18,5	38,2	103,2	19,1	<b>-81,5</b>
	5-14	77,4	9,7	40,2	32,5	19,9	<b>-38,9</b>
	15-64	16,1	13,1	20,2	3,1	6,0	<b>93,7</b>
	65 un >	29,1	23,9	14,0	5,0	4,8	<b>-2,8</b>

Vēršanās ambulatorajās iestādēs pneimoniju gadījumos 16. nedēļā samazinājusies par 30,0%. Samazinājums tika novērots visās vecuma grupās, izņemot 15–64 gadu vecuma grupu.

<sup>1</sup> klīniskie gripas gadījumi monitoringā iekļautajās iestādēs

<sup>2</sup>Saslimstības līmenis, vai vēršanās pēc medicīniskās palīdzības nedēļas laikā, tiek aprēķināta pamatojoties uz pacientu skaitu, kas pirmo reizi sakarā ar patreizējo saslimšanas epizodi vērsušies pie ģimenes ārsta.

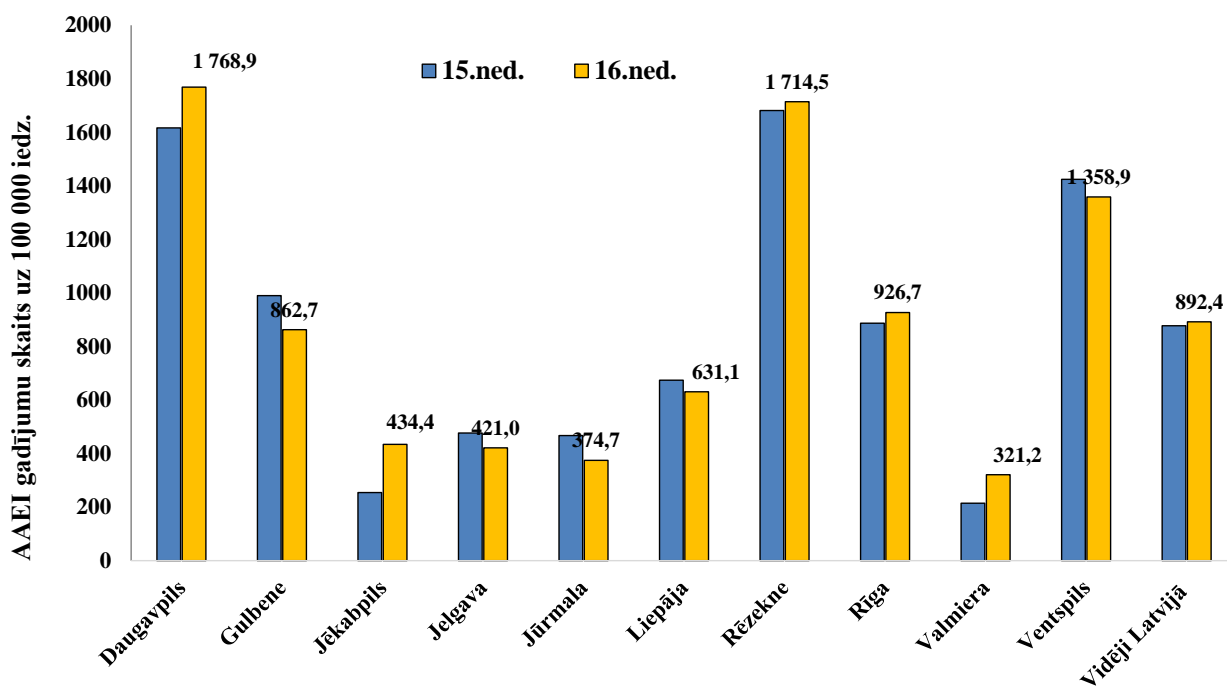
## Vēršanās ambulatorajās iestādēs AA EI gadījumos 2016.—2017. gada sezonā salīdzinājumā ar 2015.—2016. gada un pēdējo piecu sezonu vidējiem rādītājiem



Pacientu vēršanās ambulatorajās veselības aprūpes iestādēs AA EI gadījumos 2017. gada 16. nedēļā bijusi nedaudz augstāka nekā iepriekšējā 2015.—2016. gada sezonā un arī augstāka nekā pēdējo piecu sezonu vidējie rādītāji attiecīgajā laika periodā.

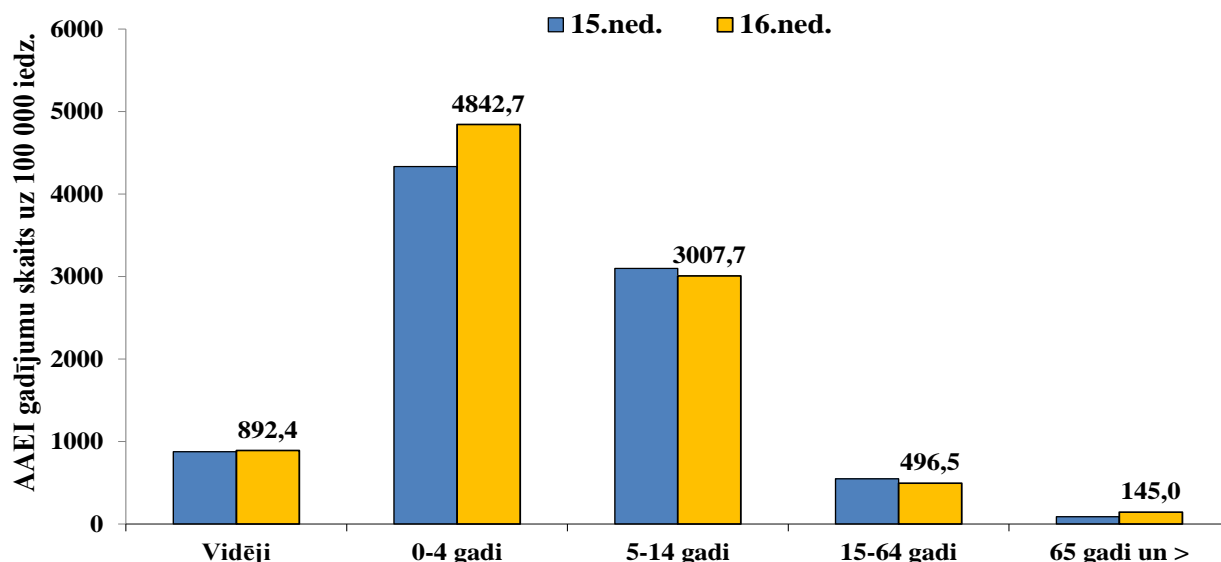
### AA EI atsevišķās monitoringa teritorijās

Vēršanās AA EI gadījumos ambulatorajās iestādēs monitoringā iekļautajās teritorijās 16. nedēļā samazinājusies piecās teritorijās un piecās tā palielinājusies. Visaugstākā intensitāte bijusi Daugavpilī, Rēzeknē un Ventspilī.

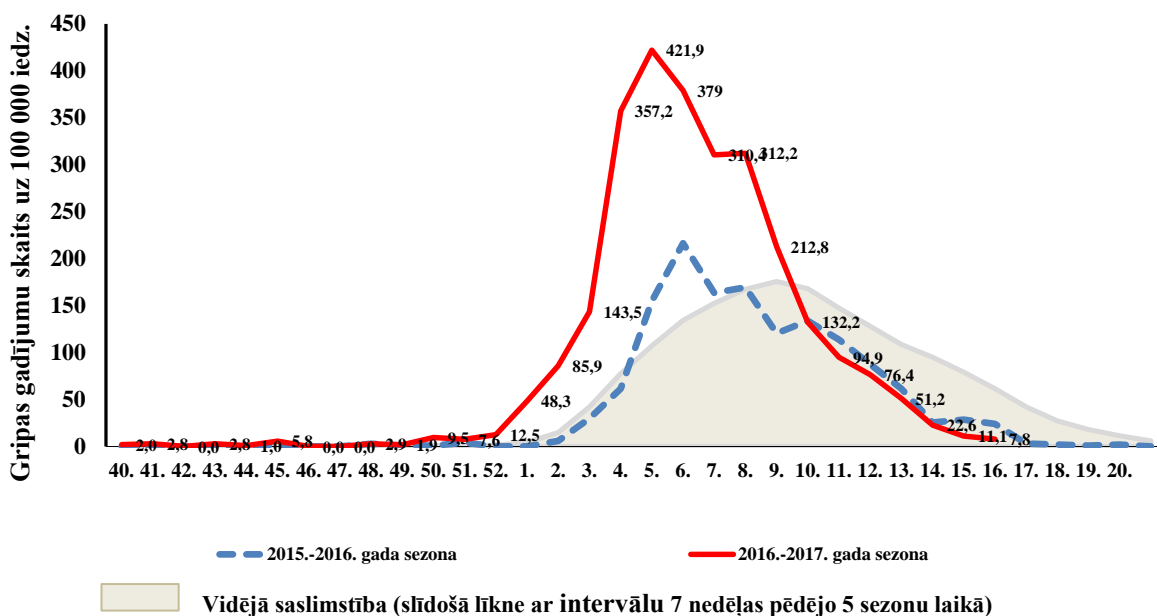


### AAEI atsevišķās vecuma grupās

Kopš monitoringa sākuma (2016. gada 40. nedēļa) visaugstākā AAEI intensitāte reģistrēta bērniem 0–4 gadu vecuma grupā. 2017. gada 16. nedēļā saslimstība palielinājusies 0–4 un 65un> gadu vecuma grupās.



### Vēršanās ambulatorajās iestādēs gripas gadījumos 2016.—2017. gada sezonā salīdzinājumā ar 2015.—2016. gada un pēdējo piecu sezonu vidējiem rādītājiem

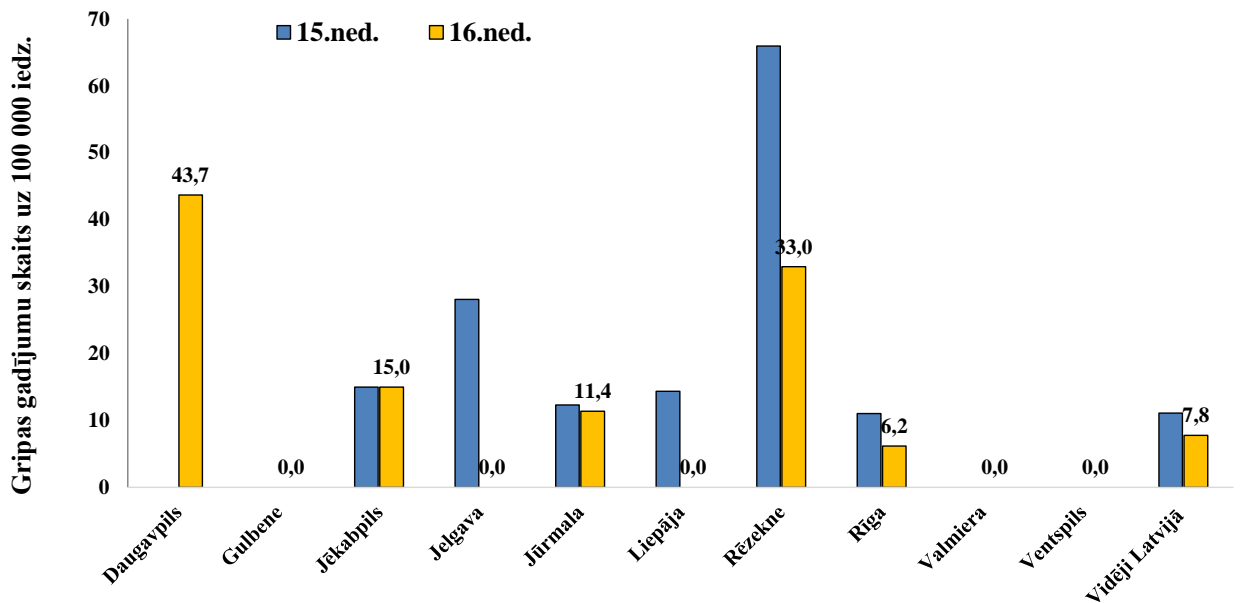


Aizvadītajā nedēļā pacientu vēršanās ambulatorajās veselības aprūpes iestādēs gripas gadījumos bijusi nedaudz zemāka par iepriekšējās 2015.–2016. gada sezonas rādītājiem attiecīgajā laika periodā. Gripas aktivitātes samazināšanās tendence saglabājas kopš 2017. gada 6. nedēļas un pēdējo trīs nedēļu laikā nepārsniedz (ECDC aprēķināto) <sup>3</sup>epidēmisko sliekšni.

<sup>3</sup> <http://flunewseurope.org/CountryData?country=LV>

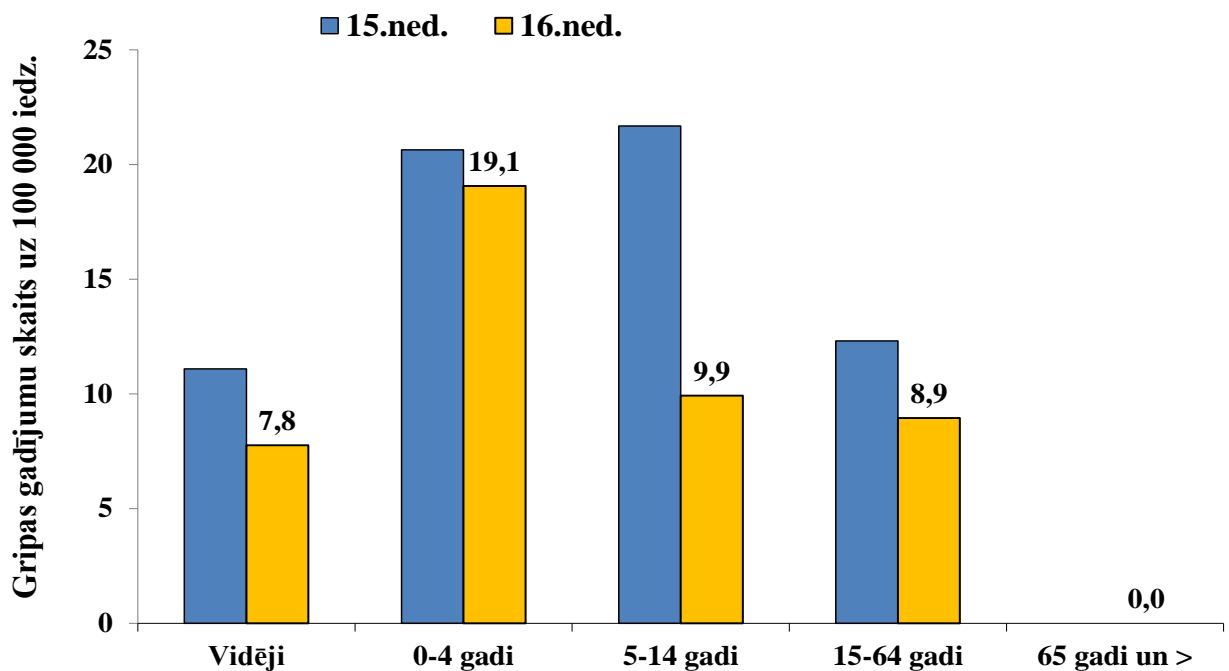
### Gripas atsevišķās monitoringa teritorijās

Gripas gadījumi (gripa noteikta klīniski) monitoringā iesaistītajās ambulatorajās veselības aprūpes iestādēs reģistrēti piecās no 10 monitoringā iekļautajām teritorijām. Gripas intensitātes pieaugums 16. nedēļā reģistrēts tikai Daugavpilī, pārējās teritorijās tā samazinājusies vai palikusi iepriekšējās nedēļas līmenī (Jēkabpils). Trešo nedēļu pēc kārtas saglabājas zema gripas intensitāte, kad nevienā no teritorijām gripas intensitāte nav pārsniegusi 100 gadījumus uz 100 000 iedzīvotājiem.



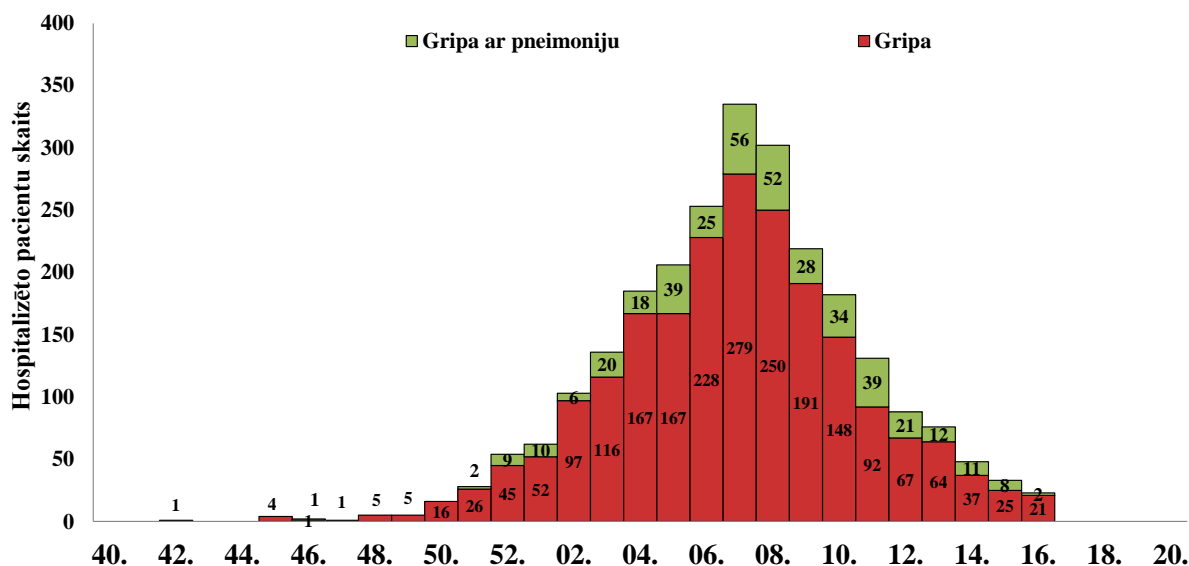
### Gripas atsevišķās vecuma grupās

Visaugstākā saslimstība ar gripu (gripas gadījumu skaits uz 100 000 iedzīvotājiem attiecīgajā vecuma grupā) 16. nedēļā novērota 0–4 vecuma grupā.



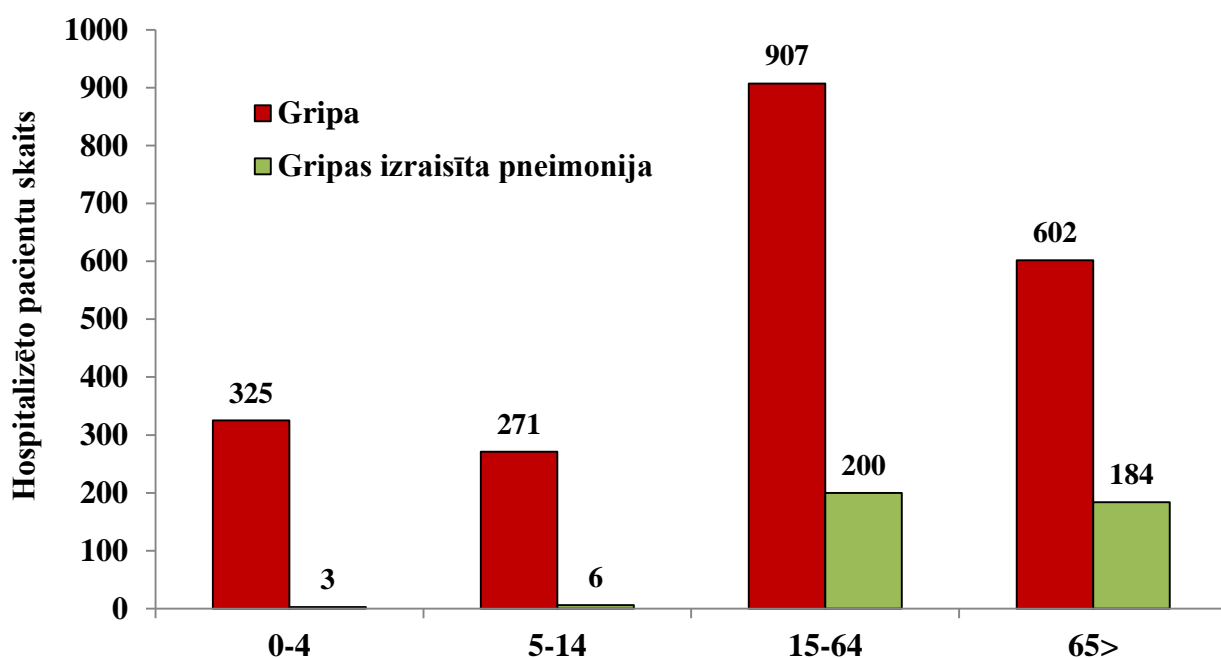
### Par stacionētiem pacientiem gripas gadījumos

Stacionēto pacientu skaits gripas gadījumos samazinājies par 30%, savukārt stacionēto pacientu skaits gripas izraisītās pneimonijas gadījumos četras reizes mazāks. Saņemta informācija par 23 hospitalizētiem pacientiem saistībā ar gripas infekciju, no tiem 21 pacients stacionēts ar diagnozi *gripa* un divi pacienti ar diagnozi – *gripas izraisītā pneimonija*. Pacienti stacionēti Daugavpils un Rīgas slimnīcās.

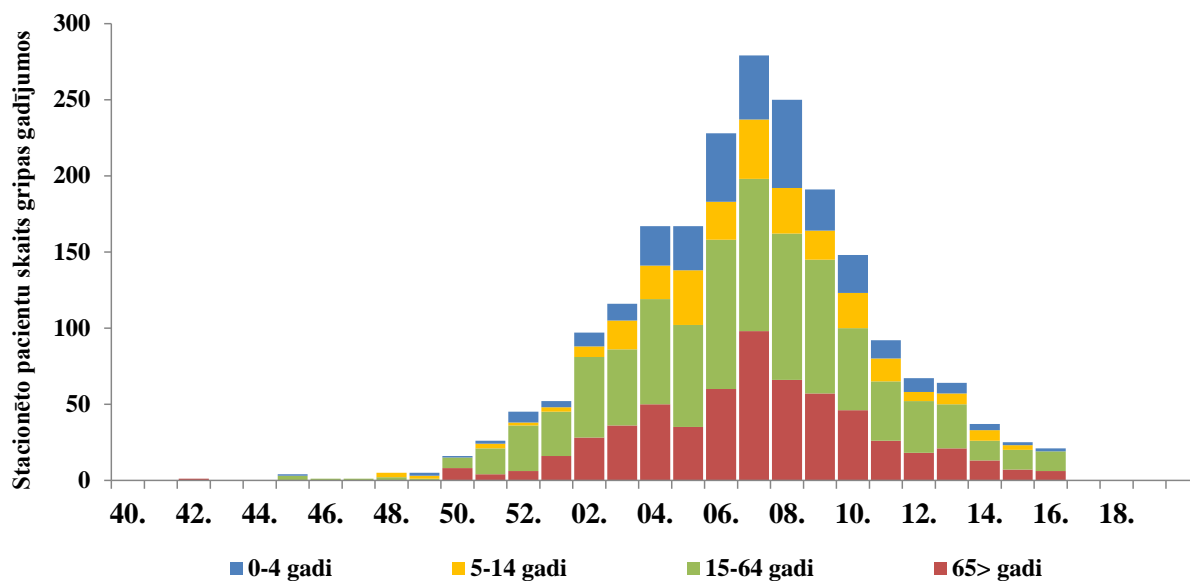


### Hospitalizētie pacienti gripas gadījumos pa vecuma grupām

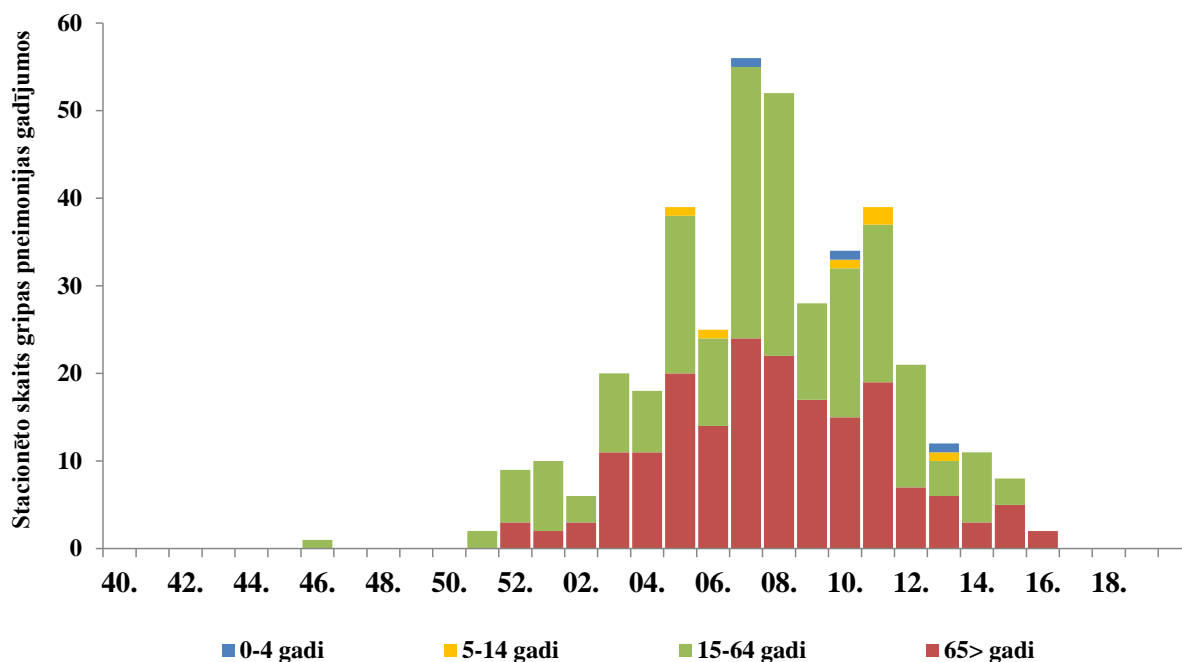
Kopš sezonas sākuma kopā ziņots par 2 498 hospitalizētiem pacientiem: 2 105 gripas gadījumos (43,1% vecumā 15–64 gadi, 28,6% – 65un> gadi, 12,9% – 5-14 gadu un 15,4% – 0–4 gadu vecuma grupā) un 393 gripas izraisītās pneimonijas gadījumos (50,9% vecumā 15–64 gadi, 46,8% – 65un> gadu vecuma grupā, 1,5% – 5–14 gadu un 0,8% – 0–4 gadu vecuma grupā).



2017. gada 16. nedēļā gripas gadījumos hospitalizētie pacienti bija 0–4, 15–64 gadu un 65 un > gadu vecuma grupā (attiecīgi, divi, trīspadsmit un seši pacienti).

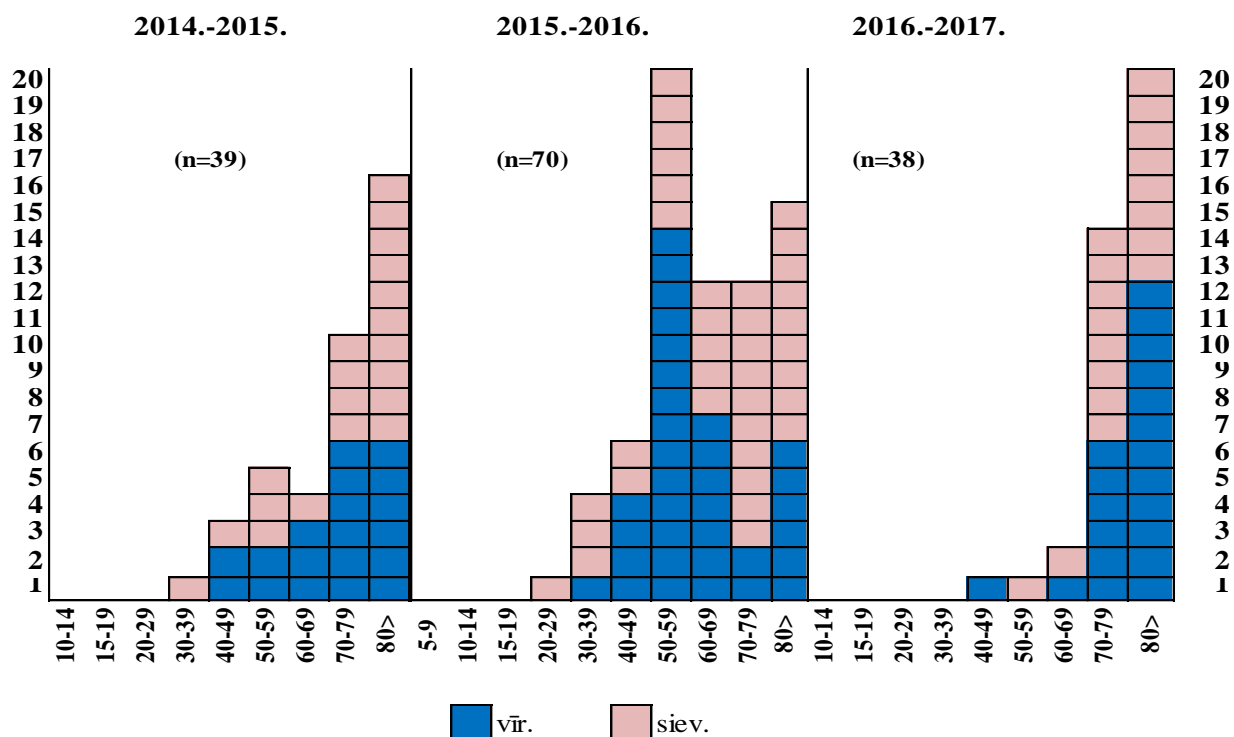


Divi pacienti, kuri stacionēti 16. nedēļā saistībā ar gripas izraisīto pneimoniju, bijuši 65 un > gadu vecuma grupā.



### Letālie gadījumi 2016.–2017. gada sezonā

2017. gada 16. nedēļā saņemts paziņojums par vienu nāves gadījumu. Kopš sezonas sākuma pavisam saņemti 38 paziņojumi par letālo iznākumu pacientiem, kuriem noteikta gripa – 25 gadījumos laboratoriski apstiprināta *A tipa* gripa, 12 – *B tipa* gripa un vienā gadījumā gripa noteikta klīniski (pacients miris mājās). Pacientu vecums no 49 līdz 95 gadiem, vidējais vecums – 79 gadi, 89,5% (34) no mirušajiem bija vecumā virs 70 gadiem.



### Vispārējās izglītības iestāžu apmeklējums (%)

Vispārējās izglītības iestādes 2017. gada 16. nedēļā (ceturtdien) apmeklēja 93,6% skolēnu, kas par 1,6% vairāk nekā 15. nedēļā.

Monitoringa pilsētas /nedēļas	Daugavpils	Gulbene	Jelgava	Jēkabpils	Jūrmala	Liepāja	Rēzekne	Rīga	Valmiera	Ventspils	Vidēji
14.	91,3	94,1	92,7	90,6	91,0	95,9	91,1	93,6	87,4	92,0	92,6
15.	92,1	90,7	96,1	96,1	89,7	93,2	91,6	91,5	91,1	91,3	92,0
16.	93,4	94,6	94,7	94,1	91,4	93,7	94,8	93,7	93,4	93,4	93,6
Salīdzinājumā ar 15. nedēļu (±)	1,4	4,0	-1,4	-2,0	1,8	0,5	3,2	2,2	2,3	2,2	1,6

### Pirmsskolas izglītības iestāžu apmeklējums (%)

Pirmsskolas izglītības iestādes 16. nedēļā (ceturtdien) apmeklēja vidēji 77,0% bērnu, kas par 4,3% vairāk nekā 15. nedēļā.

Monitoringa pilsētas /nedēļas	Daugavpils	Gulbene	Jelgava	Jēkabpils	Jūrmala	Liepāja	Rēzekne	Rīga	Valmiera	Ventspils	Vidēji
14.	71,9	68,5	77,0	82,3	73,1	77,9	78,1	82,2	79,5	79,0	78,3
15.	67,4	66,2	80,8	80,8	68,8	80,1	79,2	74,4	72,2	70,7	72,8
16.	71,8	69,9	77,0	85,5	76,4	79,0	83,0	77,4	79,5	77,3	77,0
Salīdzinājumā ar 15. nedēļu (±)	4,5	3,7	-3,8	4,6	7,5	-1,1	3,8	3,1	7,3	6,6	4,3

### Elpceļu vīrusu noteikšana

SIA „Rīgas Austrumu klīniskās universitātes slimnīca” (RAKUS) stacionāra „Latvijas Infektoloģijas centrs” laboratorijā 2017. gada 16. nedēļā izmeklēti 120 personu klīniskie paraugi, no tiem 28,3% paraugu noteikti gripas vīrusi. Kopā noteikti 34 gripas vīrusi, t.sk. divi *A tipa* (6%) un 32 (94%) *B tipa* gripas vīrusi. Noteikti arī citi elpceļu infekciju vīrusi (pavisam 50), t.sk. adenovīrusi (12), hMPV (9), respiratori sincitiālais vīruss (9), rinovīrusi (14) un citi (6).

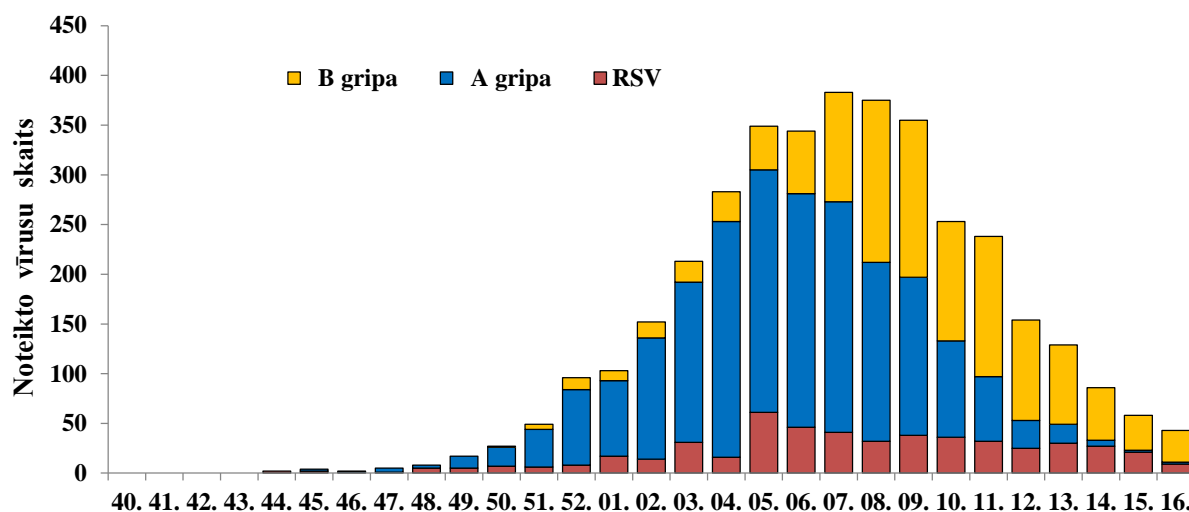
Nedēļas	Izmeklēto paraugu skaits	A gripa	B gripa	Paragripa I	Paragripa II	Paragripa III	Paragripa IV	RSV	Adenovīrusi	Rinovīrusi	hMPV	Bokavīrusi	Koronavīrusi	Enterovīrusi	Pozitīvo paraugu skaits	Pozitīvo paraugu īpatsvars (%)	Gripas pozitīvo īpatsvars (%)	RSV pozitīvo īpatsvars (%)	Gripa no pozitīvo paraugu skaita (%)
40.	39					5				1					6	15,4	0,0	0	0
41.	32					2		2	4					2	10	31,3	0,0	0	0
42.	52			1		2		5	8		2	1		3	22	42,3	0,0	0	0
43.	68			1		3		3	5						12	17,6	0,0	0	0
44.	73					14		2	3	1		1			21	28,8	0,0	2,7	0
45.	59	2				5		2	4	2		1			16	27,1	3,4	3,4	12,5
46.	67	1			1	8	1	1	4	1	1	1			19	28,4	1,5	1,5	5,3
47.	88	4						1	10			3	1		19	21,6	4,5	1,1	21,1
48.	82	3				7	1	5	8	7	2	4		4	41	50,0	3,7	6,1	7,3
49.	112	12				4		5	8	9		6	1	5	50	44,6	10,7	4,5	24
50.	138	19	1		1	7	1	7	11	11	1	9	7	1	76	55,1	14,5	5,1	26,3
51.	181	38	5			9	1	6	3	6		3	2		73	40,3	23,8	3,3	58,9
52.	233	76	12		1	7	3	8	17	20	2	17	9	4	176	75,5	37,8	3,4	50
01.	268	76	10			4	1	17	32	18	8	12	11	1	190	70,9	32,1	6,3	45,3
02.	329	122	16			2	3	14	12		3	6	4	1	183	55,6	41,9	4,3	75,4
03.	397	161	21		2	4		31	13	15	5	15	6		273	68,8	45,8	7,8	66,7
04.	549	237	30			4		16	7	11	4	3	4	1	316	57,6	48,6	2,9	84,5
05.	610	244	44			3	1	61	15	15	11	13	9	4	416	68,2	47,2	10	69,2
06.	584	235	63	1		3	3	46	20	16	6	15	9	3	417	71,4	51,0	7,9	71,5
07.	597	232	110	1		1		41	19	17	5	15	12	2	455	76,2	57,3	6,9	75,2
08.	609	180	163	1				32	14	18	7	6	7	1	429	70,4	56,3	5,3	80
09.	551	159	158	1		2	1	38	14	17	20	9	8	2	429	77,9	57,5	6,9	73,9
10.	440	97	120			2		36	14	17	13	11	6		316	71,8	49,3	8,2	68,7
11.	403	65	141			2		32	13	18	14	11	8		304	75,4	51,1	7,9	67,8
12.	323	28	101			1	3	25	8	13	6	5	6		196	60,7	39,9	7,7	65,8
13.	239	19	80	1			4	30	12	28	7	7	2	2	192	80,3	41,4	12,6	51,6
14.	203	6	53	1		2		27	5	27	10	9	2	3	145	71,4	29,1	13,3	40,7
15.	113	2	35			1		21	5	16	12	2	1		95	84,1	32,7	18,6	38,9
16.	120	2	32					9	12	14	9	2	2	2	84	70,0	28,3	7,5	40,5
<b>Kopā</b>	<b>7559</b>	<b>2020</b>	<b>1195</b>	<b>8</b>	<b>5</b>	<b>104</b>	<b>23</b>	<b>513</b>	<b>293</b>	<b>335</b>	<b>146</b>	<b>187</b>	<b>119</b>	<b>41</b>	<b>4989</b>	<b>66,0</b>	<b>42,5</b>	<b>6,8</b>	<b>64,4</b>

Kopš sezonas sākuma pavisam noteikti 3215 gripas vīrusi: 2020 (63%) *A tipa* gripas vīrusi (no tiem 324 tipēti – visi kā A/H3) un 1195 (37%) *B tipa* gripas vīrusi, no tiem 172 raksturoti kā *B/Yamagata* līnijas (nav iekļauts trīs-komponentu vakcīnā) un 25 – *B/Victoria* līnijas (iekļauts trīs-komponentu vakcīnas sastāvā).

Sākot ar 10. nedēļu Latvijā dominē *B tipa* gripas vīrusi.



### Laboratoriski noteikto *A tipa*, *B tipa* gripas vīrusu un RSV skaits pa nedēļām



### Gripas vīrusu ģenētiskais raksturojums

Kopš sezonas sākuma ģenētiski raksturoti 34 *A tipa* gripas vīrusi – visi kā *A/HongKong/4801/2014(H3N2)*–līdzīgs vīruss un 45 *B tipa* gripas vīrusi, kuri raksturoti kā *B/Phuket/3073/2013Yamagata* -līnijas (nav iekļauts trīs komponentu sezonālā gripas vakcīnā).

### Laboratoriskie izmeklējumi gripas monitoringa tīkla ietvaros

No 31 ģimenes ārsta praksēm, kas iesaistītas gripas monitoringa tīklā Rīgas pilsētā, desmit veic pacientu izmeklēšanu elpceļu vīrusu noteikšanai. Kopš sezonas sākuma piecās ģimenes ārstu praksēs tika izmeklēti 55 pacienti ar aizdomām par gripas infekciju. Divdesmit gadījumos (22/55 jeb 40%) apstiprināta gripa, t.sk. 17 gadījumos noteikts *A tipa* gripas vīruss un piecos gadījumos – *B tipa* gripas vīruss. Noteikti citi elpceļu vīrusi – seši koronavīrusi, divi paragripa IV tipa, divi rinovīrusi, divi cilvēka metapneimovīrusi, viens respiratori sincitiālais vīruss, viens adenovīruss un viens bokavīruss.

### Secinājumi

2017. gada 16. nedēļā gripas intensitāte Latvijā turpināja samazināties. Tiek novērota zema gripas intensitāte, kas atbilst starpsezonu līmenim, kad galvenokārt tiek reģistrēti sporādiski gripas gadījumi. Gripas gadījumi ambulatorajās iestādēs reģistrēti piecās no 10 monitoringā iekļautajām teritorijām.

Pamatojoties uz 2006. gada 21. novembra noteikumu Nr. 948 „Noteikumi par gripas pretepidēmijas pasākumiem” 8.<sup>1</sup> punktā noteikto, SPKC š. g. **19. aprīlī paziņojis par gripas epidēmijas beigām.**

### Eiropas gripas uzraudzības tīkla informācija par 2017. gada 15. nedēļu.

[/http://flunewseurope.org/](http://flunewseurope.org/)

2017. gada 15. nedēļā PVO Eiropas reģionā 41 no 43 valstīm informēja par zemu gripas intensitāti. Par plašu ģeogrāfisko izplatību informēja tikai Horvātija, par reģionālo – Zviedrija un Grieķija, pārējās ziņoja par lokālu vai sporādisku gripas izplatību. Gripas pozitīvo paraugu īpatsvars - 14% (14. nedēļā - 17%). *A tipa* gripas vīrusi noteikti 5% un *B tipa* 95% gadījumu. Šī bija piektā nedēļa šajā sezonā, kad Eiropas reģionā dominēja *B tipa* gripas vīrusi, taču kopējais šo vīrusu skaits paliek zems. Par dominējošo *B tipa* gripu informēja 14 valstis vai reģioni -

Ziemeļrija, Skotija (Lielbritānijas), Norvēģija, Latvija, Horvātija, Čehijas Republika, Polija, Slovēnija, Rumānija, Ukraina, Gruzija, Armēnija, Turcija un Krievijas Federācija.

### Gripas vīrusu noteikšana un tipēšana tīkla ietvaros

Gripas uzraudzības tīkla ietvaros š.g. 15. nedēļā izmeklēti 416 paraugi. Noteikti 116 gripas vīrusi: 5% *A tipa* un 95% *B tipa* gripas vīrusi.

Vīrusa tips un apakštīps	15. nedēļa		2016.-2017. gada sezona kopā	
	Skaitis	% <sup>a</sup>	Skaitis	% <sup>a</sup>
<b>A gripa</b>	<b>3</b>	<b>5</b>	<b>16 219</b>	<b>90</b>
<i>A(H1N1)pdm09</i>	0	0	186	1
<i>A(H3N2)</i>	2	100	13 540	99
A netipēts	1	-	2 493	-
<b>B gripa</b>	<b>56</b>	<b>95</b>	<b>1 749</b>	<b>10</b>
<i>B/Victoria</i> līnija	16	89	330	44
<i>B/Yamagata</i> līnija	2	11	428	56
Nav noteikta līnija	38	-	991	-
<b>Noteikts kopā / Izmeklēts kopā</b>	<b>59 / 416</b>	<b>14</b>	<b>17 968 / 49 048</b>	<b>37</b>

Kopš sezonas sākuma 90% paraugu noteikts *A tipa* gripas vīruss, no visiem paraugiem, kuros noteikts *A tipa* gripas vīrusa apakštīps, 99% paraugu tas tipēts kā *A/H3N2*. No raksturotajiem *B tipa* gripas vīrusiem 56% bija no *B/Yamagata* līnijas un 44% – *B/Victoria* līnijas.

### Par SARI uzraudzību un stacionāriem apstiprinātiem gripas gadījumiem

2017. gada 15. nedēļā no 12 valstīm, kuras veic smagu akūtu respiratoru infekciju (SARI) uzraudzību, 9 valstis informēja par 1 728 SARI gadījumiem, no tiem 197 tika izmeklēti un 44 (22%) noteikti gripas vīrusi.

Savukārt no deviņām valstīm, kuras apkopo informāciju par stacionāriem pacientiem ar laboratoriski apstiprinātu gripu intensīvās terapijas nodaļās (ITN) un citās nodaļās, 15. nedēļā saņemta informācija no divām valstīm (Čehijas Republika un Zviedrija) par trim gadījumiem, t.sk. divi gadījumi no ITN un viens gadījums no citas nodaļas.

Kopš sezonas sākuma lielākā daļa hospitalizēto pacientu, kuriem laboratoriski tika apstiprināta gripa, bija pacienti 65 un > gadu vecuma grupā. No visiem 2 585 ITN gadījumiem, par kuriem ir pieejami dati par vecumu un gripas vīrusu tipēšanas rezultātiem, lielākā daļa (64%) pacientu bijuši vecumā 65 un > gadi, 31% pacientu vecumā no 15 līdz 64 gadiem un 5% jaunāki par 15 gadiem.

Ziņots par 921 nāves gadījumu, no tiem 523 nāves gadījumi bija reģistrēti ITN un 398 gadījumi citās slimnīcu nodaļās; 749 (81%) pacienti bija vecāki par 65 gadiem; 99% gadījumu bija saistīti ar *A tipa* gripas vīrusiem; no visiem tipētiem gripas vīrusiem >99% tipēti kā *A/H3N2*.

### Noteikto gripas vīrusu tipēšana gripas ārpus uzraudzības tīkla ietvaros

Ārpus gripas uzraudzības tīkla š.g. 15. nedēļā izmeklēti 8 693 paraugi. Noteikti 858 gripas vīrusi: 34% *A tipa* un 66% *B tipa* gripas vīrusi. Kā parasti gripas sezonas otrajā pusē *B tipa* gripas vīrusu proporcija palielinās. No visiem paraugiem, kuros noteikts *A tipa* gripas vīrusa

apakštips, (49) 99% paraugu tas tipēts kā *A/H3N2*. No raksturotajiem 29 *B tipa* gripas vīrusiem 20 (75%) no *B/Yamagata* līnijas un 9 (25%) – *B/Victoria* līnijas.

Vīrusa tips un apakštips	15. nedēļa		2016.-2017. gada sezona kopā	
	Skaitis	% <sup>a</sup>	Skaitis	% <sup>a</sup>
<b>Influenza A</b>	<b>206</b>	<b>34</b>	<b>109 198</b>	<b>89</b>
<i>A(H1N1)pdm09</i>	3	1	351	1
<i>A(H3N2)</i>	49	99	39 028	99
A netipēts	154	-	69 819	-
<b>Influenza B</b>	<b>652</b>	<b>66</b>	<b>13 108</b>	<b>11</b>
<i>B/Victoria</i> līnija	9	25	302	25
<i>B/Yamagata</i> līnija	20	75	915	75
Nav noteikta līnija	623	-	11 891	-
<b>Noteikti vīrusi / Izmeklēti paraugi</b>	<b>858 / 8 693</b>	<b>-</b>	<b>122 306 / 548 578</b>	<b>-</b>

Kopš 2016. gada 40. nedēļas, līdzīgi rezultātiem iegūtiem tīkla ietvaros, ārpus gripas uzraudzības tīkla (slimnīcās, skolās, pansionātos un citās aprūpes iestādēs) visbiežāk (89%) tika noteikts *A tipa* gripas vīruss. No visiem tipētiem *A tipa* gripas vīrusiem visbiežāk (99%) noteikts *A/H3N2* apakštips. No visiem raksturotiem *B tipa* gripas vīrusiem 75% paraugu noteikti *B/Yamagata* līnijas vīrusi un 25% *B/Victoria* līnijas vīrusi, kas atšķiras no tīkla datiem, kur *B/Yamagata* un *B/Victoria* līnijas vīrusu proporcijas sezonas laikā sadalījās vienmērīgi.

### Gripas vīrusu ģenētiskais raksturojums

Kopš sezonas sākuma līdz 2017. gada 15. nedēļai ir pieejami dati par ģenētiskajām grupām 3 188 gripas vīrusiem.

Filoģenētiskā grupa	Noteikto vīrusu skaits	%
<i>A/H1N1pdm09A/Michigan/45/2015</i> (apakšgrupa 6B.1) <sup>b,c</sup>	28	0,9
<i>A/H1N1pdm09A/South Africa/3626/2013</i> (apakšgrupa 6B)	5	0,2
<i>A/H3N2 A/Bolzano/7/2016</i> (apakšgrupa 3C.2a1)	1 998	62,7
<i>A/H3N2 A/Hong Kong/4801/2014</i> (apakšgrupa 3C.2a) <sup>a,b,c</sup>	868	27,2
<i>A/H3N2 A/Switzerland/9715293/2013</i> (apakšgrupa 3C.3a)	30	0,9
<i>A(H3N2) A/Stockholm/28/2014</i> (subgroup 3C.3b)	1	0,0
<i>A/H3N2</i> , apakšgrupa nav noteikta	6	0,2
<i>B/Brisbane/60/2008</i> ( <i>Victoria</i> līnija, apakšgrupa 1A) <sup>a,b,c</sup>	58	1,8
<i>B/Phuket/3073/2013</i> ( <i>Yamagata</i> līnija, apakšgrupa 3) <sup>d</sup>	194	6,1
<b>Kopā</b>	<b>3 188</b>	<b>100</b>

<sup>a</sup> Sezonālās vakcīnas sastāvā Ziemeļu Puslodei 2016-2017. gada sezonai

<sup>b</sup> Vakcīnas sastāvā Dienvidu Puslodei 2017. gada sezonā

<sup>c</sup> Sezonālās vakcīnas sastāvā Ziemeļu Puslodei 2017-2018. gada sezonai

<sup>d</sup> Četru komponentu vakcīnas sastāvā Ziemeļu un Dienvidu puslodei

Kopš sezonas sākuma testēti 1 532 gripas vīrusu uz jutību pret neiramidīdāzes inhibitoriem (oseltamivir, zanamivir): 1 387 – *A/H3N2*, 27 – *A/H1N1pdm09* un 118 – *B tipa* gripas vīrusi. Viens *A/H3N2* gripas vīruss uzrādījis samazināto inhibīciju pret oseltamiviru. Nevienam vīrusam netika noteikta samazināta jutība pret zanamiviru.

## Kopējās mirstības uzraudzība EuroMOMO projekta ietvaros

<http://www.euromomo.eu/>

Eiropas Savienības un Eiropas Ekonomiskās zonas 19 valstis piedalās projektā EuroMOMO (*European Monitoring of Excess Mortality for Public Health Action*) un ziņo par kopējās mirstības iknedēļas rādītājiem. Lielākajā daļā valstu bija novērots kopējās mirstības pieaugums iedzīvotājiem 65 un > gadu vecuma grupā, tomēr tagad tas, šķiet, ir normalizējies. Visaugstākie mirstības rādītāji sakrīta ar A/H3N2 gripas vīrusa cirkulāciju. Tomēr vēl pāragri izdarīt secinājumus par kopējo gripas ietekmi uz mirstību, jo gada sākumā vairākās valstīs bija novēroti auksti laika apstākļi, kas, iespējams, veicināja mirstības pieaugumu.

Agrīnā vakcīnas efektivitātes uzraudzība Somijā un Zviedrijā noteica gripas vakcīnas efektivitātes līmeni personām 65 un > gadu vecuma grupā – 26%. Nesen iegūtie vakcīnas efektivitātes rādītāji visās vecuma grupās pret A/H3N2 gripas vīrusiem: Kanādā – 42%, ASV – 43% un Eiropā – 38% (saskaņā ar Zviedrijas un Somijas aprēķiniem sezonas sākumā).

**Nemot vērā suboptimālu vakcīnas efektivitāti, visām riska grupām gripas aizdomu vai laboratoriski apstiprinātas gripas gadījumos ieteicama neatliekama neiraminidāzes inhibitoru lietošana, ideālā gadījumā 48 stundu laikā pēc simptomu parādīšanās, gan vakcinētām, gan nevakcinētām personām. Turklāt vienmēr būtu apsverama profilaktiska antivirālo līdzekļu lietošana augsta riska kontakta personām.**

### PVO rekomendētais pretgripas vakcīnas sastāvs 2017.–2018. gada sezonā Ziemeļu puslodē [http://www.who.int/influenza/vaccines/virus/recommendations/2017\\_18\\_north/en/](http://www.who.int/influenza/vaccines/virus/recommendations/2017_18_north/en/)

2017. gada 2. martā publicēts PVO ziņojums par vakcīnas sastāvu nākamajai 2017.-2018. gada sezonai. Trīs-komponentu vakcīnas sastāvā 2017.-2018. gada sezonai Ziemeļu puslodē rekomendē:

- *A/Michigan/45/2015 (H1N1)pdm09*-līdzīgs vīruss;
- *A/Hong Kong/4801/2014 (H3N2)*- līdzīgs vīruss;
- *B/Brisbane/60/2008*- līdzīgs vīruss;

Četru komponentu vakcīnā papildus jāiekļauj B tipa gripas *B/Phuket/3073/2013*- līdzīgs vīruss. Vakcīnas sastāvs līdzīgs sezonālajai vakcīnai Dienvidu puslodē 2017. gada sezonai.

**Gripas profilakses ieteikumi iedzīvotājiem, izglītības iestādēm, darba devējiem, veselības aprūpes speciālistiem atrodami SPKC interneta vietnē – <https://www.spkc.gov.lv/lv/tavai-veselibai/infekcijas-slimibas/gripa/>.**

**Materiālu sagatavoja:** SLIMĪBU PROFILAKSES UN KONTROLES CENTRA Infekcijas slimību riska analīzes un profilakses departamenta Infekcijas slimību uzraudzības un imunizācijas nodaļas epidemioloģe Raina Nikiforova.

2016.–2017.gada AAEI un gripas monitoringa 16. nedēļā datus sniedza:

- 67 primārās veselības aprūpes ārsti (reģistrēto pacientu skaits 103091 – 5,2% no Latvijas iedzīvotāju skaita)
  - 11 stacionārās ārstniecības iestādes
  - 37 vispārējās izglītības iestādes
  - 36 pirmsskolas izglītības iestādes
- Izmantoti SIA Rīgas Austrumu klīniskās universitātes slimnīcas (RAKUS) stacionāra „Latvijas Infektoloģijas centrs” (LIC) laboratorijas dati.

**Pateicamies visiem monitoringa dalībniekiem par sniegto informāciju.**

Datu pārpublicēšana un citēšana – atsauce uz Slimību profilakses un kontroles centra “Epidemioloģijas biļetenu” ir obligāta.