



Slimību profilakses un kontroles centrs

Duntes iela 22, Rīga, LV-1005, tālr. 67501590, fakss 67501591, e-pasts info@spkc.gov.lv

## EPIDEMIOLOĢIJAS BIĻETENS

Nr. 53 (1604)

2018. gada 28. decembrī

### Pārskats par akūtu augšējo elpceļu infekciju (AAEI) un gripas<sup>1</sup> izplatību 2018. gada 51. nedēļā Latvijā

2018. gada 51. nedēļā monitoringā iesaistītajās ambulatorajās ārstniecības iestādēs (informācija saņemta no 67 ģimenes ārstu praksēm) reģistrēti 13 gripas klīniskie gadījumi jeb vidēji 12,4 gadījumi uz 100 000 iedzīvotājiem (50. nedēļā – 21,5 gadījumi uz 100 000 iedzīvotājiem).

### Pacientu vēršanās pie ārsta ar AAEI, gripu un pneimoniju vidēji uz 100 000 iedzīvotājiem<sup>2</sup>

	Vecuma grupas	47. ned.	48. ned.	49. ned.	50. ned.	51. ned.	Salīdzinot ar iepriekšējo nedēļu (%)
AAEI	Vidēji	1011,9	1161,6	1157,4	1182,8	1021,9	-13,6
	0-4	4678,5	4637,0	5357,4	5267,1	5081,8	-3,5
	5-14	2990,8	3431,7	3146,5	3490,6	2917,2	-16,4
	15-64	562,1	714,7	639,1	641,1	575,4	-10,3
	65 un >	317,2	320,5	470,1	476,1	291,3	-38,8
Gripa	Vidēji	1,0	1,9	10,4	21,5	12,4	-42,0
	0-4	0,0	0,0	0,0	45,1	16,0	-64,5
	5-14	0,0	9,2	46,5	46,5	58,2	24,9
	15-64	1,5	1,4	7,3	21,6	8,8	-59,1
	65 un >	0,0	0,0	5,1	0,0	0,0	0,0
Pneimonija	Vidēji	23,8	26,1	44,3	36,4	50,8	39,4
	0-4	31,0	59,3	15,0	45,1	160,3	255,1
	5-14	38,1	55,5	93,1	74,5	77,5	4,1
	15-64	26,4	22,9	29,1	28,8	39,7	38,2
	65 un >	5,0	10,0	80,9	39,7	40,2	1,3

Vēršanās ambulatorajās iestādēs AAEI gadījumos salīdzinājumā ar iepriekšējās nedēļas vidējo rādītāju samazinājusies par 13,6%, vidēji reģistrēti 1021,9 gadījumi uz 100 000 iedzīvotājiem (50. nedēļā – 1182,8 gadījumi uz 100 000 iedzīvotājiem).

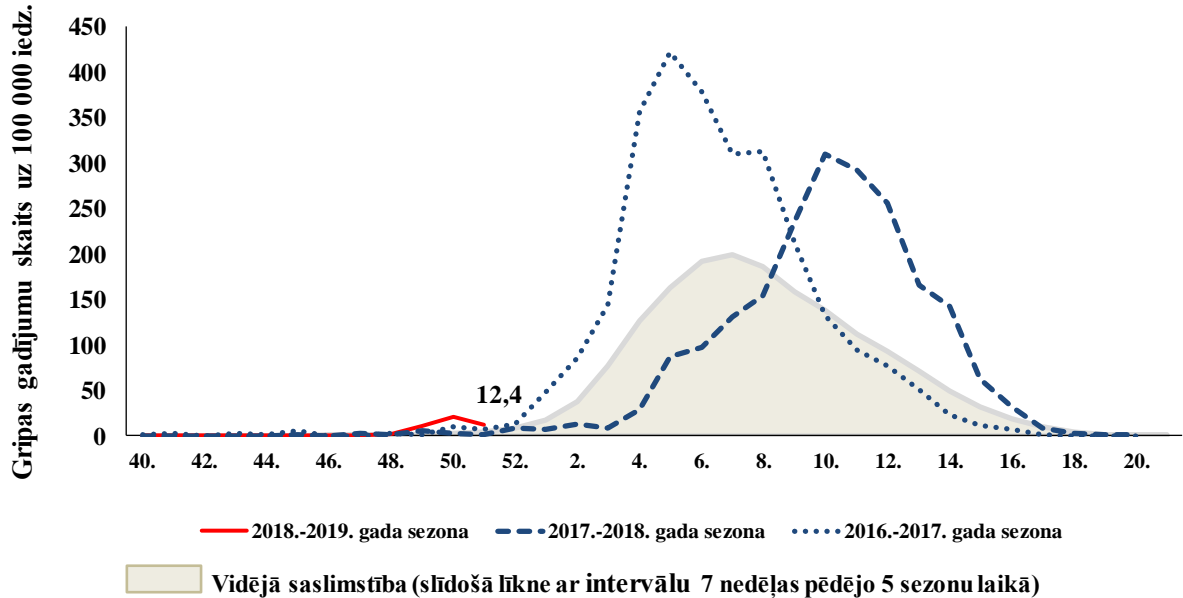
Vēršanās ambulatorajās iestādēs pneimoniju gadījumos salīdzinājumā ar iepriekšējās nedēļas vidējo rādītāju palielinājusies par 39,4%, vidēji reģistrēti 50,8 gadījumi uz 100 000 iedzīvotājiem (50. nedēļā – 36,4 gadījums uz 100 000 iedzīvotājiem).

<sup>1</sup> Klīniskie gripas gadījumi monitoringā iekļautajās ģimenes ārstu praksēs

<sup>2</sup> Saslimstības līmenis, vai vēršanās pēc medicīniskās palīdzības nedēļas laikā, tiek aprēķināta pamatojoties uz pacientu skaitu, kas pirmo reizi sakarā ar patreizējo saslimšanas epizodi vērsušies pie ģimenes ārsta.

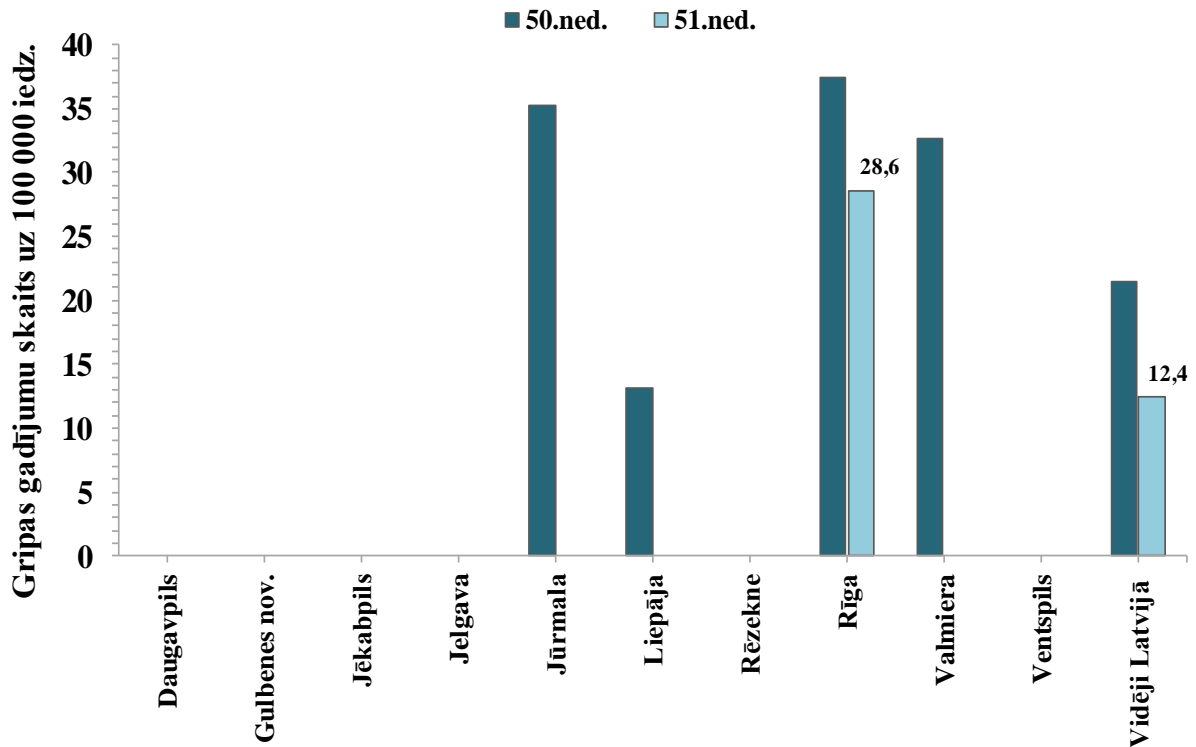
## Vēršanās ambulatorajās iestādēs gripas gadījumos 2018.–2019. gada sezonā salīdzinājumā ar iepriekšējām sezonām un pēdējo piecu gadu vidējiem rādītājiem

2018. gada 51. nedēļā vēršanās ambulatorajās ārstniecības iestādēs gripas gadījumos salīdzinājumā ar iepriekšējo sezonu attiecīgo laiku periodu bija nedaudz augstāka.



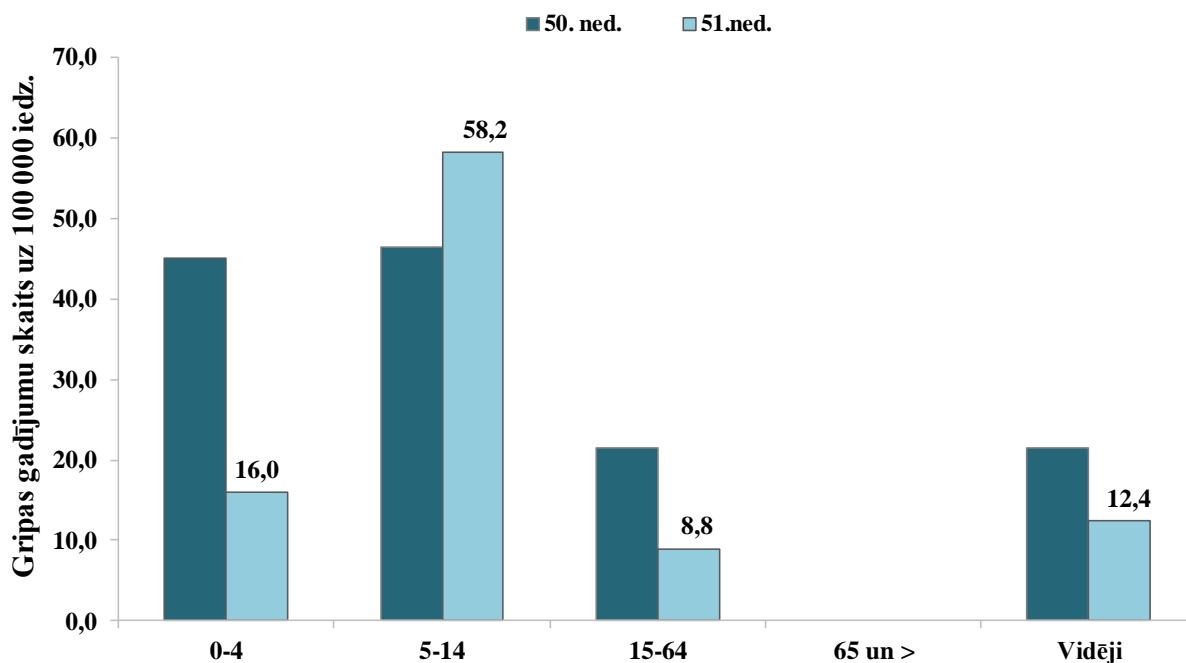
## Gripa atsevišķās monitoringa teritorijās

2018. gada 51. nedēļā monitoringā iesaistītajās ambulatorajās ārstniecības iestādēs reģistrēti 13 gripas klīniskie gadījumi – Rīgā (28,6 gadījumi uz 100 000 iedzīvotājiem). Iepriekšējā nedēļā gripas klīniskie gadījumi bija reģistrēti Jūrmalā, Liepājā, Rīgā un Valmierā.



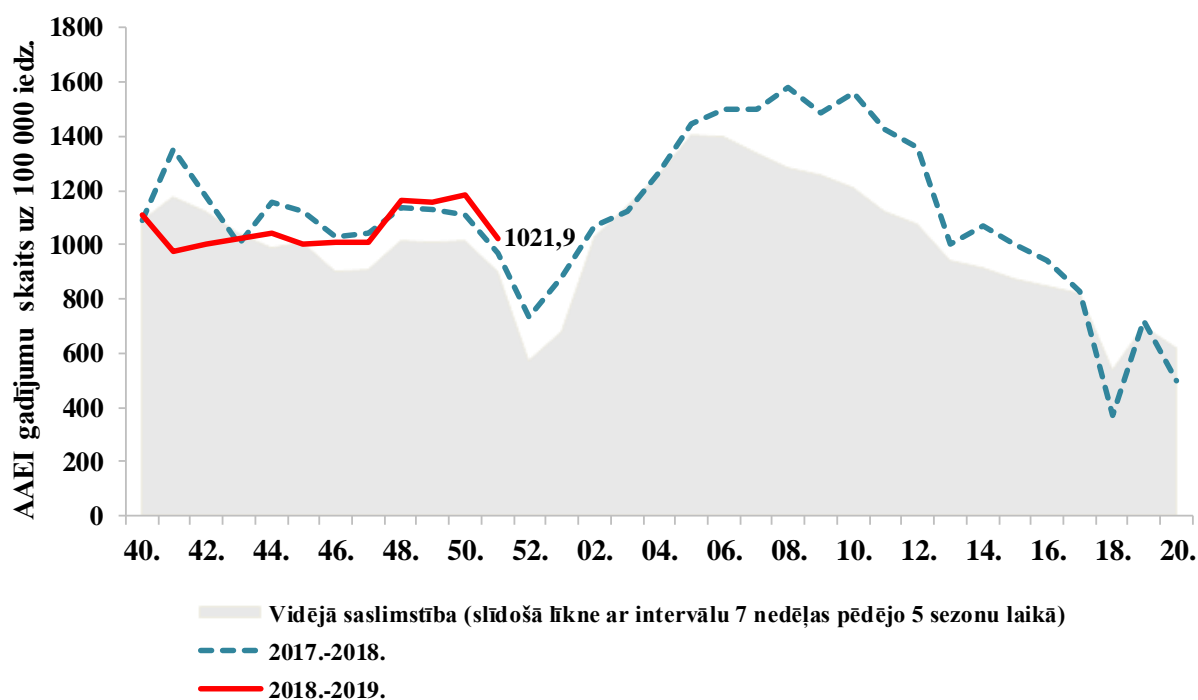
### Gripa atsevišķās vecuma grupās

Visaugstākā gripas intensitāte 51. nedēļā reģistrēta bērniem 5–14 gadu vecuma grupā – 58,2 gadījumi uz 100 000 iedzīvotājiem.



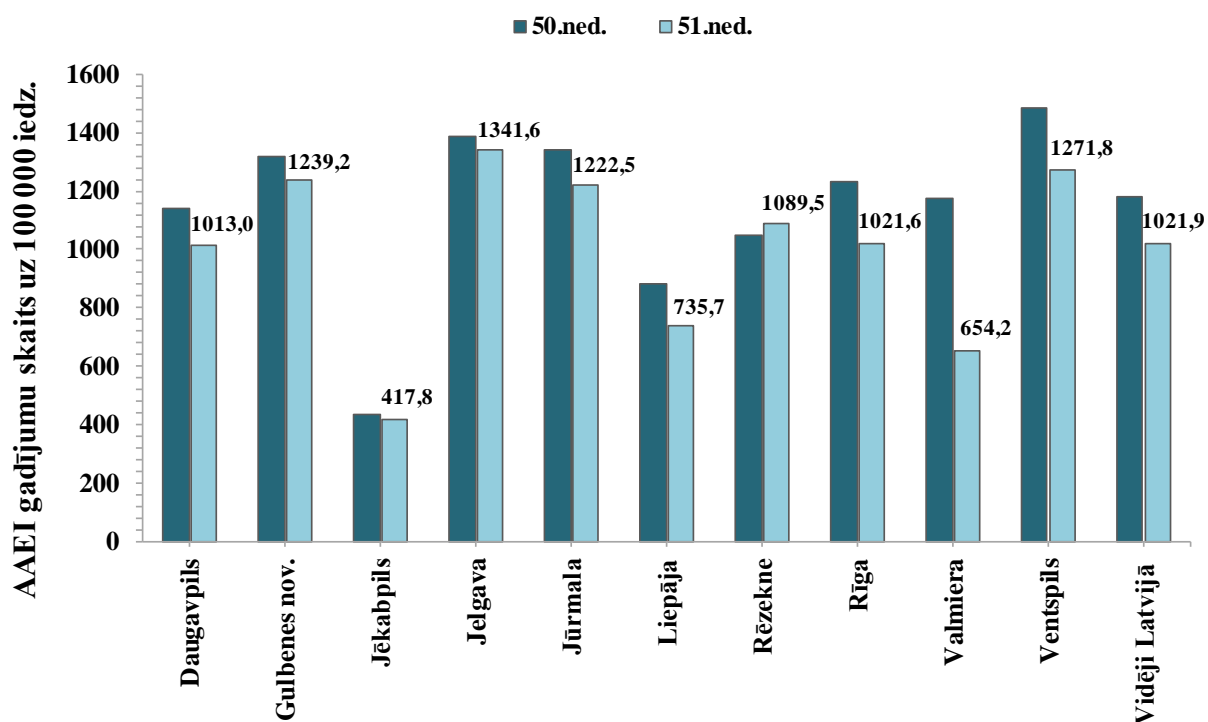
### Vēršanās AA EI gadījumos ambulatorajās iestādēs 2018.–2019. gada sezonā salīdzinājumā ar iepriekšējo sezonu un piecu gadu vidējiem rādītājiem

2018. gada 51. nedēļā pacientu vēršanās ambulatorajās ārstniecības iestādēs AA EI gadījumos bijusi līdzīga iepriekšējās 2017.–2018. gada sezonas 51. nedēļas vidējam rādītājam, bet nedaudz augstāka nekā pēdējo piecu sezonu vidējais rādītājs attiecīgajā laika periodā.



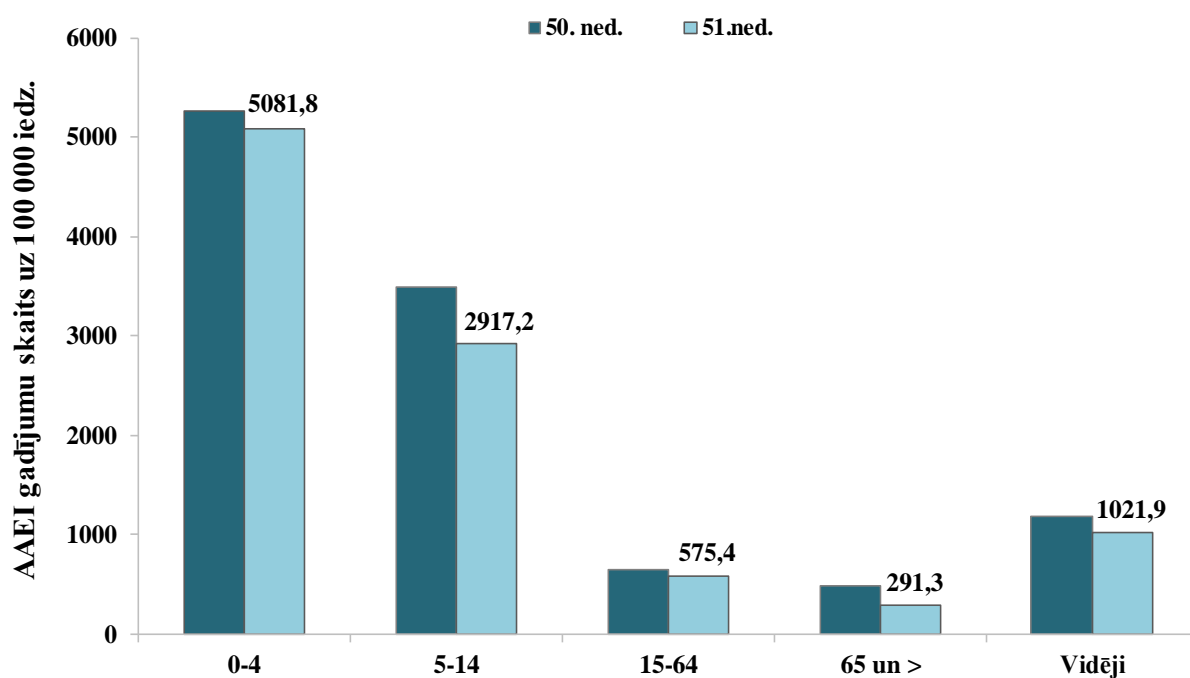
### AAEI atsevišķās monitoringa teritorijās

Augstāka par vidējo saslimstība ar AAEI 51. nedēļā tika reģistrēta Jelgavā, Ventspilī, Gulbenes novadā, Jūrmalā un Rēzeknē. Salīdzinājumā ar iepriekšējo nedēļu saslimstība ar AAEI palielinājusies vienā administratīvajā teritorijā – Rēzeknē.



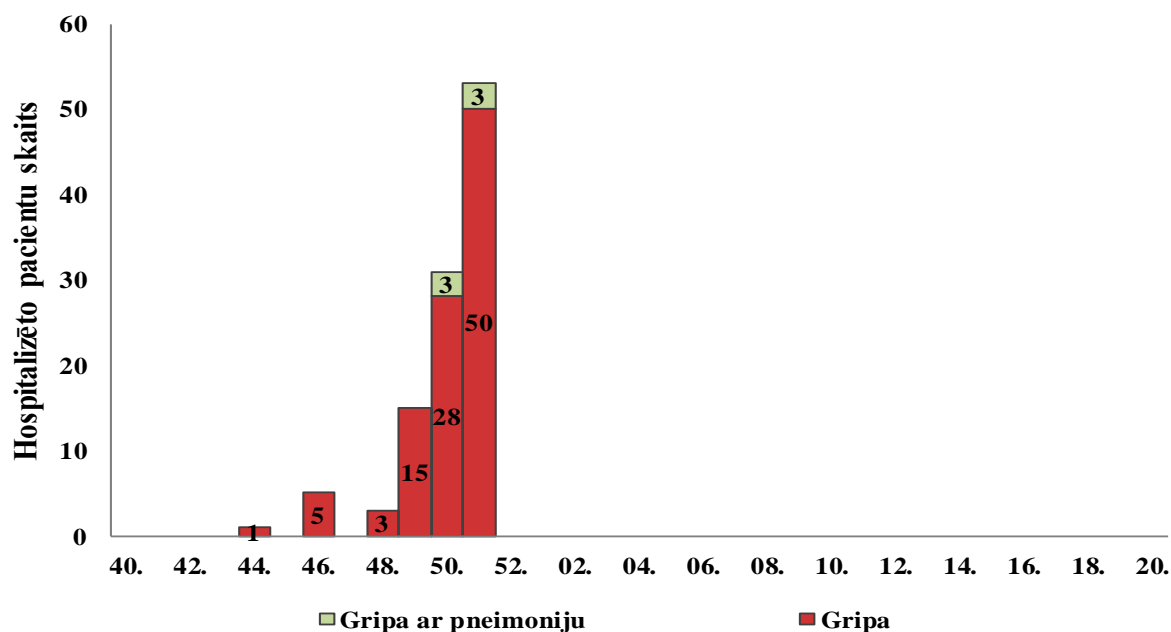
### AAEI atsevišķās vecuma grupās

Visaugstākā saslimstība ar AAEI tika reģistrēta bērniem 0–4 gadu vecuma grupā – 5 081,8 gadījumi uz 100 000 iedzīvotājiem. Salīdzinājumā ar iepriekšējo nedēļu saslimstība ar AAEI samazinājusies visās vecuma grupās.



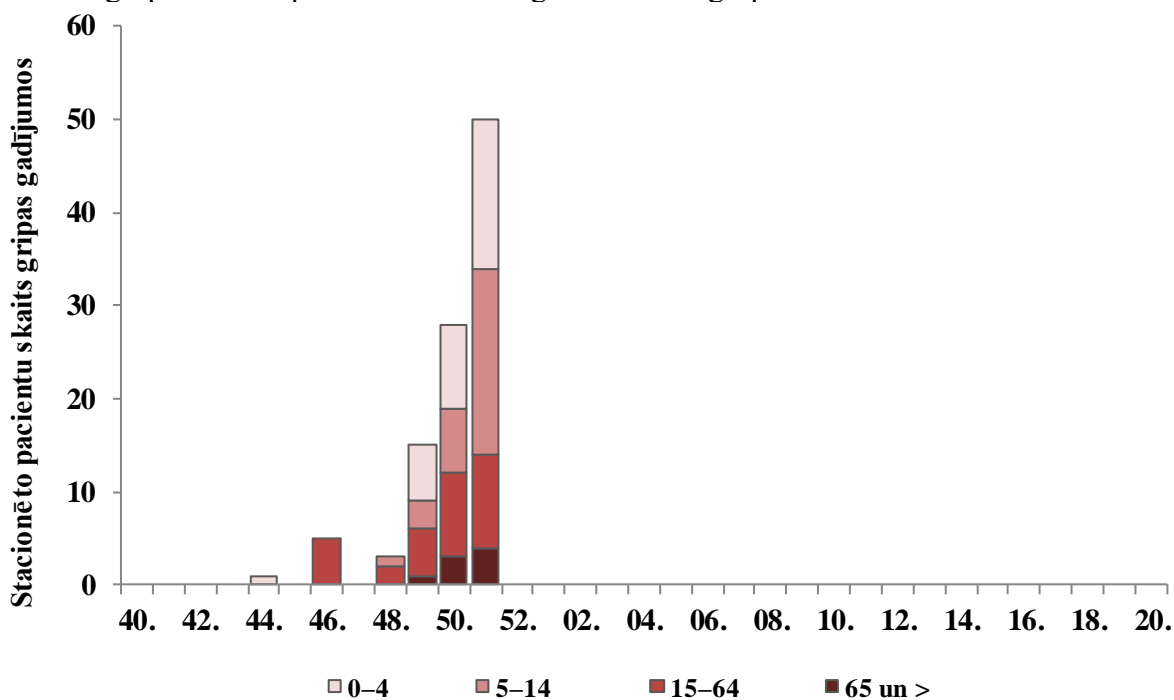
### Par hospitalizētiem pacientiem gripas un gripas izraisītas pneimonijas gadījumos

2018. gada 51. nedēļā no slimnīcām, kas piedalās gripas monitoringā, saņemta informācija par 53 (50. nedēļā – 31) hospitalizētiem pacientiem ar aizdomām par gripas infekciju: 50 pacienti ar diagnozi *gripa* (36 – Rīgā, seši – Liepājā, seši – Jelgavā, viens – Jēkabpilī un viens – Valmierā) un trīs pacienti ar diagnozi *gripas izraisīta pneimonija* (Rīgā).



### Stacionētie pacienti gripas gadījumos pa nedēļām un pa vecuma grupām

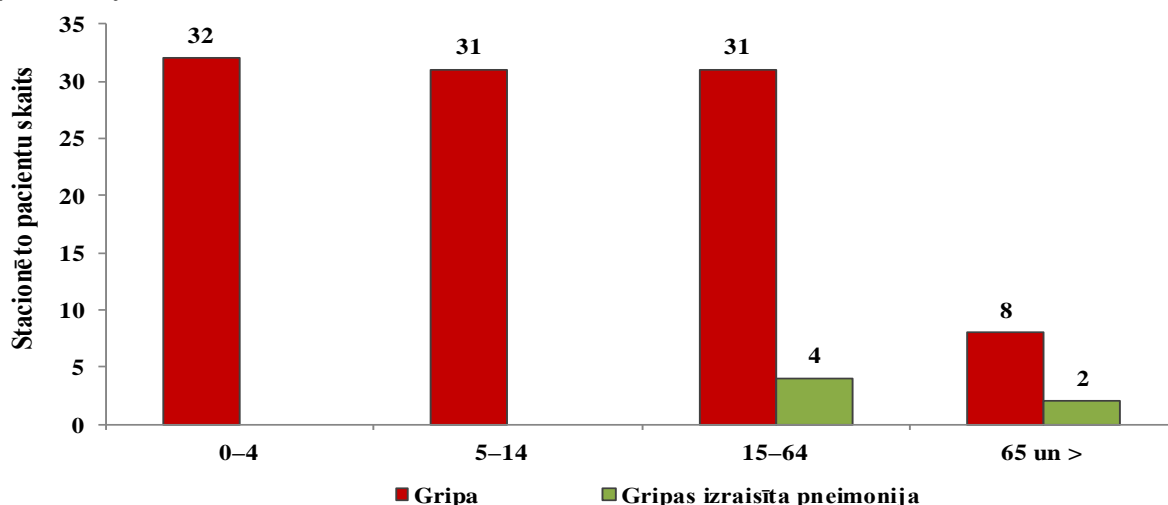
No 50 pacientiem, kuri bija stacionēti 51. nedēļā ar diagnozi *gripa*, 20 pacienti bija 5–14 gadu vecuma grupā, 16 pacienti – 0–4 gadu vecuma grupā, 10 pacienti – 15–64 gadu vecuma grupā un četri pacienti – 65 un > gadu vecuma grupā.



No trim stacionētiem pacientiem ar diagnozi *gripas izraisīta pneimonija* divi pacienti bija 15–64 gadu vecuma grupā un viens pacients – 65 un > gadu vecuma grupā.

### Kopējais stacionēto pacientu skaits pa vecuma grupām

Kopš sezonas sākumā bija saņemti paziņojumi par 102 hospitalizētiem pacientiem ar diagnozi *gripa* un par sešiem hospitalizētiem pacientiem ar diagnozi *gripas izraisīta pneimonija*.



### Vispārējās izglītības iestāžu apmeklējums

2018. gada 51. nedēļā (ceturtdien) vispārējās izglītības iestāžu apmeklējums bijis vidēji 90,8% (50. nedēļā – 91,9%). Salīdzinājumā ar iepriekšējo nedēļu apmeklējums samazinājies par 1,1%. Viszemākais iestāžu apmeklējums reģistrēts Jēkabpilī (72,3%).

Monitoringa pilsētas /nedēļas	Apmeklējumu īpatsvars no reģistrēto skolēnu skaita (%)										
	Daugavpils	Gulbenes novads	Jelgava	Jēkabpils	Jūrmala	Liepāja	Rēzekne	Rīga	Valmiera	Ventspils	Vidēji
47.	92,0	92,0	92,7	92,7	88,0	94,8	92,6	90,7	91,4	91,0	<b>91,5</b>
48.	89,9	90,4	92,0	92,7	88,9	95,3	89,9	92,3	92,9	91,3	<b>91,9</b>
49.	91,0	92,0	91,0	95,3	85,4	94,6	92,9	88,6	93,1	92,4	<b>90,9</b>
50.	90,5	91,7	94,3	92,8	92,2	95,1	93,9	90,4	92,8	92,9	<b>91,9</b>
51.	89,6	89,3	95,9	72,3	98,0	95,5	96,5	89,1	91,2	92,9	<b>90,8</b>
Salīdzinājumā ar 50. nedēļu (±)	-0,9	-2,5	1,7	-20,5	5,9	0,4	2,6	-1,3	-1,5	0,0	-1,1

### Pirmsskolas izglītības iestāžu apmeklējums

2018. gada 51. nedēļā (ceturtdien) pirmsskolas izglītības iestāžu apmeklējums bijis vidēji 73,2% (50. nedēļā – 76,6%). Salīdzinājumā ar iepriekšējo nedēļu apmeklējums samazinājies par 3,4%. Viszemākais iestāžu apmeklējums reģistrēts Valmierā (67,5%), Gulbenes novadā (69,5%) un Liepājā (69,6%).

Monitoringa pilsētas /nedēļas	Apmeklējumu īpatsvars no reģistrēto pirmsskolēnu skaita (%)										
	Daugavpils	Gulbenes novads	Jelgava	Jēkabpils	Jūrmala	Liepāja	Rēzekne	Rīga	Valmiera	Ventspils	Vidēji
47.	74,5	69,5	76,1	75,5	67,3	76,3	84,9	78,7	77,5	76,7	<b>76,7</b>
48.	69,1	60,2	80,3	76,1	67,8	81,0	86,0	75,0	73,3	76,3	<b>75,2</b>
49.	69,5	67,2	80,7	70,7	76,9	78,4	83,5	74,4	75,8	76,4	<b>75,0</b>
50.	76,1	77,3	80,7	76,8	63,5	78,0	85,3	73,9	73,3	78,4	<b>76,6</b>
51.	77,3	69,5	81,1	72,3	74,5	69,6	86,8	70,4	67,5	72,1	<b>73,2</b>
Salīdzinājumā ar 50. nedēļu (±)	1,1	-7,8	0,4	-4,5	11,1	-8,4	1,5	-3,6	-5,8	-6,4	-3,4

## Respiratoro vīrusu cirkulācija

2018. gada 51. nedēļā SIA „Rīgas Austrumu klīniskās universitātes slimnīca” (RAKUS) stacionāra „Latvijas Infektoloģijas centrs” (LIC) Nacionālā references laboratorijā tika izmeklēti 212 personu klīniskie paraugi, no tiem 61 (28,8%) paraugā noteikti *A tipa* gripas vīrusi (50. nedēļā – 20 jeb 11,6%).

No citiem respiratoriem vīrusiem visvairāk noteikti adenovīrusi (16), rinovīrusi (13) un respiratori sincitiālie vīrusi (11), kā arī bija noteikti enterovīrusi (9), koronavīrusi (9), bokavīrusi (9), cilvēka metapneimovīrusi (4) un paragripas I tipa vīruss (1).

Nedēļas	Izmeklēto paraugu skaits	A gripa	B gripa	Paragripa I	Paragripa II	Paragripa III	Paragripa IV	Respiratori sincitiālais vīruss	Adenovīrusi	Rinovīrusi	Cilvēka metapneimovīruss	Bokavīrusi	Koronavīrusi	Enterovīrusi	Pozitīvo paraugu skaits	Pozitīvo paraugu īpatsvars (%)	Gripas pozitīvo paraugu īpatsvars (%)	RSV pozitīvo paraugu īpatsvars (%)
40.	31									10				5	15	48,4	0,0	0,0
41.	63								1	12		2	1	8	24	38,1	0,0	0,0
42.	43			1			2		1	9		2		4	19	44,2	0,0	0,0
43.	66	1			2		1	2	10	16				5	37	56,1	1,5	3
44.	65						2		11	8	1	7		6	35	53,8	0,0	0
45.	64	1						3	3	10		3	1	4	25	39,1	1,6	4,7
46.	60					1	2		7	12		2	1	2	27	45,0	0,0	0
47.	91	1					2	1	10	11			1	6	32	35,2	1,1	1,1
48.	84				1		3	4	6	11		6	3	4	38	45,2	0,0	4,8
49.	150	11				2	4	13	15	16	3	6	3	6	79	52,7	7,3	8,7
50.	173	20		1		1		14	13	16	2	5	5	5	82	47,4	11,6	8,1
51.	212	61		1				11	16	13	4	9	9	9	133	62,7	28,8	5,2
<b>Kopā</b>	<b>1102</b>	<b>95</b>	<b>0</b>	<b>3</b>	<b>3</b>	<b>4</b>	<b>16</b>	<b>48</b>	<b>93</b>	<b>144</b>	<b>10</b>	<b>42</b>	<b>24</b>	<b>64</b>	<b>546</b>	<b>49,5</b>	<b>8,6</b>	<b>4,4</b>

## Gripas vīrusu tipēšana

Kopš sezonas sākuma laboratorijā bija noteikti 95 *A tipa* gripas vīrusi, no tiem 72 gadījumos bija noteikts gripas vīrusu apakštips: 63 (87,5%) *A/H1pdm* un deviņi (12,5%) *A/H3*.

## Gripas vīrusu celmu identifikācija

Ģenētiski tika raksturoti septiņi *A tipa* gripas vīrusi, seši raksturoti kā *A/Michigan/45/2015(H1N1)pdm09*-līdzīgs vīruss un viens kā *A/Singapore/INFIMN-16-0019/2016(H3N2)*-līdzīgs vīruss.

## Secinājumi

Gripas intensitāte Latvijā saglabājas zemā līmenī, taču pēdējo nedēļu laikā gripas gadījumi tika reģistrēti vairākās gripas monitoringā iekļautajās teritorijās – Jūrmalā, Liepājā, Rīgā un Valmierā. Gripas intensitāte salīdzinājumā ar iepriekšējo sezonu attiecīgo laika periodu bijusi nedaudz augstāka.

Pacientu vēršanās AAEI gadījumos ambulatorajās iestādēs 51. nedēļā bijusi līdzīga iepriekšējās 2017.–2018. gada sezonas vidējam rādītājam attiecīgajā laika periodā.

Vēršanās ambulatorajās iestādēs pneimoniju gadījumos 51. nedēļā palielinājusies visās vecuma grupās, it īpaši 0–4 gadu vecuma grupā.

Palielinājies stacionēto pacientu skaits gripas un gripas izraisītas pneimonijas gadījumos, 51. nedēļā kopā bija ziņots par 53 stacionētiem pacientiem piecās administratīvajās teritorijās (Rīgā, Liepājā, Jelgavā, Jēkabpilī un Valmierā).

SIA RAKUS LIC Nacionālā references laboratorijā 2018. gada 51. nedēļā pieaudzis izmeklēto paraugu skaits un gripas vīrusu pozitīvo paraugu īpatsvars (28,8%). Kopš sezonas sākuma laboratorijā bija noteikti 95 *A tipa* gripas vīrusi.

### PVO Eiropas reģiona gripas uzraudzības tīkla *FluNewsEurope* dati

<http://flunewseurope.org/>

2018. gada 50. nedēļā lielākajā daļā Eiropas reģiona valstu gripas aktivitāte bija starp-sezonu vai zemā līmenī. No 44 Eiropas reģiona valstīm, kuras informēja par gripas aktivitāti, trīs valstis (Armēnija, Gruzija un Ukraina) ziņoja par vidējā līmeņa un 20 valstis ziņoja par zemā līmeņa gripas intensitāti, kā arī 21 valsts informēja, ka gripas intensitāte saglabājās starp-sezonu līmenī.

No 44 valstīm, kuras ziņoja par ģeogrāfisko izplatību, piecas valstis (Gruzija, Turcija, Islande, Norvēģija un Zviedrija) informēja par plašu ģeogrāfisko izplatību, trīs valstis (Itālija, Portugāle un Ukraina) par reģionālo izplatību, piecas valstis (Francija, Latvija, Igaunija, Spānija un Grieķija) par lokālo izplatību, 25 valstis informēja par sporādisko izplatību un sešas valstis ziņoja, ka gripas aktivitāte netika novērota.

Gripas uzraudzības tīklā bija pārbaudīti 1059 klīniskie paraugi, no tiem 193 (18,2%) paraugos noteikti gripas vīrusi: 190 (98,4%) *A tipa* (95 – *A/H1N1pdm09*, 87 – *A/H3N2* un astoņi – netipēti) un trīs (1,6%) *B tipa* (līnija nav zināma).

#### Gripas uzraudzības tīkla ietvaros noteikto vīrusu tipēšana

Vīrusa tips un apakštīps	2018. gada 50. nedēļa		2018.–2019. gada sezona kopā	
	skaits	% <sup>a</sup>	skaits	% <sup>a</sup>
<b><i>A tipa</i> gripas vīrusi</b>	<b>190</b>	<b>98,4</b>	<b>521</b>	<b>96,5</b>
<i>A(H1N1)pdm09</i>	95	52,2	274	55,2
<i>A(H3N2)</i>	87	47,8	222	44,8
<i>A netipēts</i>	8	-	25	-
<b><i>B tipa</i> gripas vīrusi</b>	<b>3</b>	<b>1,6</b>	<b>19</b>	<b>3,5</b>
<i>B/Victoria</i> līnija	-	-	1	20
<i>B/Yamagata</i> līnija	-	-	4	80
Nav noteikta līnija	3	-	14	-
<b>Noteikts kopā (Izmeklēts kopā)</b>	<b>193 (1 059)</b>	<b>18,2</b>	<b>540 (8 768)</b>	<b>6,2</b>

<sup>a</sup> *A* un *B tipa* vīrusiem saucējs ir kopējais noteikto gripas vīrusu skaits; *A tipa* gripas vīrusu apakštīpiem saucējs ir kopējais tipēto *A tipa* gripas vīrusu skaits; *B tipa* gripas vīrusu celmiem saucējs ir kopējais raksturoto *B tipa* gripas vīrusu skaits

Ārpus uzraudzības tīkla bija noteikti 1 289 gripas vīrusi: 1 245 (96,6%) paraugos *A tipa* (198 – *A/H1N1pdm09*, 87 – *A/H3N2* un 960 – netipēti) un 44 (3,4%) *B tipa* gripas vīrusi (līnija nav zināma).

#### Ārpus gripas uzraudzības tīkla noteikto vīrusu tipēšana

Vīrusa tips un apakštīps	2018. gada 50. nedēļa		2018.–2019. gada sezona kopā	
	skaits	% <sup>a</sup>	skaits	% <sup>a</sup>
<b><i>A tipa</i> gripas vīrusi</b>	<b>1 245</b>	<b>96,6</b>	<b>4 137</b>	<b>94,1</b>
<i>A(H1N1)pdm09</i>	198	69,5	974	67,5
<i>A(H3N2)</i>	87	30,5	468	32,5
<i>A netipēts</i>	960	-	2 695	-
<b><i>B tipa</i> gripas vīrusi</b>	<b>44</b>	<b>3,4</b>	<b>261</b>	<b>5,9</b>
<i>B/Victoria</i> līnija	-	-	2	25,0
<i>B/Yamagata</i> līnija	-	-	6	75,0
Nav noteikta līnija	44	-	253	-
<b>Noteikts kopā (Izmeklēts kopā)</b>	<b>1 289 (18 318)</b>	<b>-</b>	<b>4 398 (152 161)</b>	<b>-</b>

<sup>a</sup> *A* un *B tipa* vīrusiem saucējs ir kopējais noteikto gripas vīrusu skaits; *A tipa* gripas vīrusu apakštīpiem saucējs ir kopējais tipēto *A tipa* gripas vīrusu skaits; *B tipa* gripas vīrusu celmiem saucējs ir kopējais raksturoto *B tipa* gripas vīrusu skaits



## Par smagu gripas izraisīto saslimšanu uzraudzību

No 20 valstīm, kuras ziņo par hospitalizētiem pacientiem, kuriem laboratoriski apstiprināta gripa, saņemta informācija par 58 hospitalizētiem pacientiem intensīvās terapijas nodaļās un 42 pacientiem citās slimnīcu nodaļās. Pārsvarā pacientiem bija noteikta *A tipa* gripa. Kopš sezonas sākuma hospitalizētiem pacientiem biežāk bija noteikts *A/H1N1pdm09*.

## Kopējās mirstības uzraudzība EuroMOMO projekta ietvaros

<http://www.euromomo.eu/>

2018. gada 50. nedēļā 20 Eiropas Savienības un Eiropas Ekonomiskās zonas valstīs projekta EuroMOMO (*European Monitoring of Excess Mortality for Public Health Action*), ietvaros ziņoja par kopējās mirstības iknedēļas rādītājiem. Kopējās mirstības rādītāji bija atbilstoši kopējās sagaidāmās mirstības līmenim šajā laika periodā.

## Gripas un citu akūto augšējo elpceļu infekciju izplatība pasaulē PVO globālā tīkla informācija 24.12.2018.

[https://www.who.int/influenza/surveillance\\_monitoring/updates/latest\\_update\\_GIP\\_surveillance/en/](https://www.who.int/influenza/surveillance_monitoring/updates/latest_update_GIP_surveillance/en/)

Gripas aktivitāte Ziemeļu puslodes mērenā klimata joslas valstīs turpina pieaugt, taču joprojām saglabājās zemā līmenī. Dažas Dienvidu un Dienvidaustrumu Āzijas valstīs ziņoja par gripas pozitīvo paraugu skaita pieaugumu. Dienvidu puslodes mērenā klimata joslas valstīs gripas aktivitāte samazinājusies līdz starp-sezonu līmenim. Visā pasaulē pārsvarā noteikti *A tipa* gripas vīrusi.

Nacionālie gripas centri (NIC) un citas nacionālās gripas laboratorijas no 115 valstīm, reģioniem vai teritorijām ziņoja FluNet par laika periodu no 2018. gada 26. novembra līdz 9. decembrim (2018. gada 20. decembra dati). PVO GISRS laboratorijās izmeklēti vairāk kā 139 511 paraugi, no tiem 10 520 bija pozitīvi uz gripas vīrusiem, no kuriem 9 970 (94,8%) noteikti *A tipa* un 550 (5,2%) *B tipa* gripas vīrusi. No *A tipa* gripas vīrusiem 4 961 (84,1%) bija tipēti kā *A/H1N1pdm09* un 936 (15,9%) kā *A/H3N2*. No raksturotajiem *B tipa* gripas vīrusiem 85 (63,0%) piederēja *B-Yamagata* līnijai un 50 (37,0%) *B-Victoria* līnijai.

## PVO rekomendētais vakcīnas sastāvs 2018.–2019. gada sezonā Ziemeļu puslodē

[http://www.who.int/influenza/vaccines/virus/recommendations/2018\\_19\\_north/en/](http://www.who.int/influenza/vaccines/virus/recommendations/2018_19_north/en/)

Saskaņā ar PVO rekomendācijām 2018.–2019. gada sezonai Ziemeļu puslodē trīs-komponentu gripas vakcīnas sastāvā ir iekļauti šādi gripas vīrusu antigēni:

- *A/Michigan/45/2015 (H1N1)pdm09*-līdzīgs
- *A/Singapore/INFIMH-16-0019/2016 (H3N2)*-līdzīgs\*
- *B/Colorado/06/2017*- līdzīgs (*B-Victoria/2/87* līnija)\*

Četrus-komponentu gripas vakcīnas sastāvā 2018.–2019. gada sezonai Ziemeļu puslodē papildu trīs minētajiem komponentiem kā ceturtais ir iekļauts *B tipa* gripas vīrusu antigēns no *B/Yamagata* līnijas:

- *B/Phuket/3073/2013*-līdzīgs (*B/Yamagata/16/88* līnija)

\* 2018.–2019. gada sezonas gripas vakcīnas sastāvā divi komponenti ir atšķirīgi no 2017.–2018. gada sezonas vakcīnas komponentiem;

*A/Hong Kong/4801/2014 (H3N2)*-līdzīgs vīruss tika aizvietots ar *A/Singapore/INFIMH-16-0019/2016(H3N2)*-līdzīgu vīrusu, savukārt

*B/Brisbane/60/2008*-līdzīgs vīruss tika aizvietots ar *B/Colorado/06/2017*-līdzīgu vīrusu (*B/Victoria/2/87* līnija).

**PVO rekomendētais vakcīnas sastāvs 2019. gada sezonai Dienvidu puslodē**

[http://www.who.int/influenza/vaccines/virus/recommendations/2019\\_south/en/](http://www.who.int/influenza/vaccines/virus/recommendations/2019_south/en/)

Trīs-komponentu vakcīnas sastāvā 2019. gada sezonai Dienvidu puslodē PVO rekomendē iekļaut šādu vīrusu antigēnus:

- *A/Michigan/45/2015 (H1N1)pdm09-līdzīgs*
- *A/Switzerland/8060/2017 (H3N2)-līdzīgs;*
- *B/Colorado/06/2017-līdzīgs (B/Victoria/2/87 līnija)*

Četru-komponentu vakcīnas sastāvā 2019. gada sezonai Dienvidu puslodē papildu trīs minētajiem kā ceturto komponentu PVO rekomendē iekļaut *B tipa* gripas vīrusu antigēnu:

- *B/Phuket/3073/2013-līdzīgs (B/Yamagata/16/88 līnija)*

**Materiālu sagatavoja:** SLIMĪBU PROFILAKSES UN KONTROLES CENTRA Infekcijas slimību riska analīzes un profilakses departamenta Infekcijas slimību uzraudzības un imunizācijas nodaļas epidemioloģe Oksana Martiņuka, piedaloties epidemioloģei Rainai Nikiforovai.

2018.–2019. gada AA EI un gripas monitoringa 2018. gada 51. nedēļā datus sniedza:

- 67 primārās veselības aprūpes ārsti (reģistrēto pacientu skaits bija 104418 – 5,4% no Latvijas iedzīvotāju skaita)
  - 11 stacionārās ārstniecības iestādes
  - 39 vispārējās izglītības iestādes
  - 36 pirmsskolas izglītības iestādes
- Izmantoti SIA Rīgas Austrumu klīniskās universitātes slimnīcas (RAKUS) stacionāra „Latvijas Infektoloģijas centrs” (LIC) laboratorijas dati.

**Pateicamies visiem monitoringa dalībniekiem par savlaicīgi un precīzi sniegtu informāciju.**

Datu pārpublicēšana un citēšana – atsauce uz Slimību profilakses un kontroles centra “Epidemioloģijas biļetenu” ir obligāta.