



EPIDEMIOLOĢIJAS BIĻETENS

Valsts aģentūra

Sabiedrības veselības aģentūra

Reģ. Nr.90000052976

Klijānu ielā 7, Rīga, LV-1012

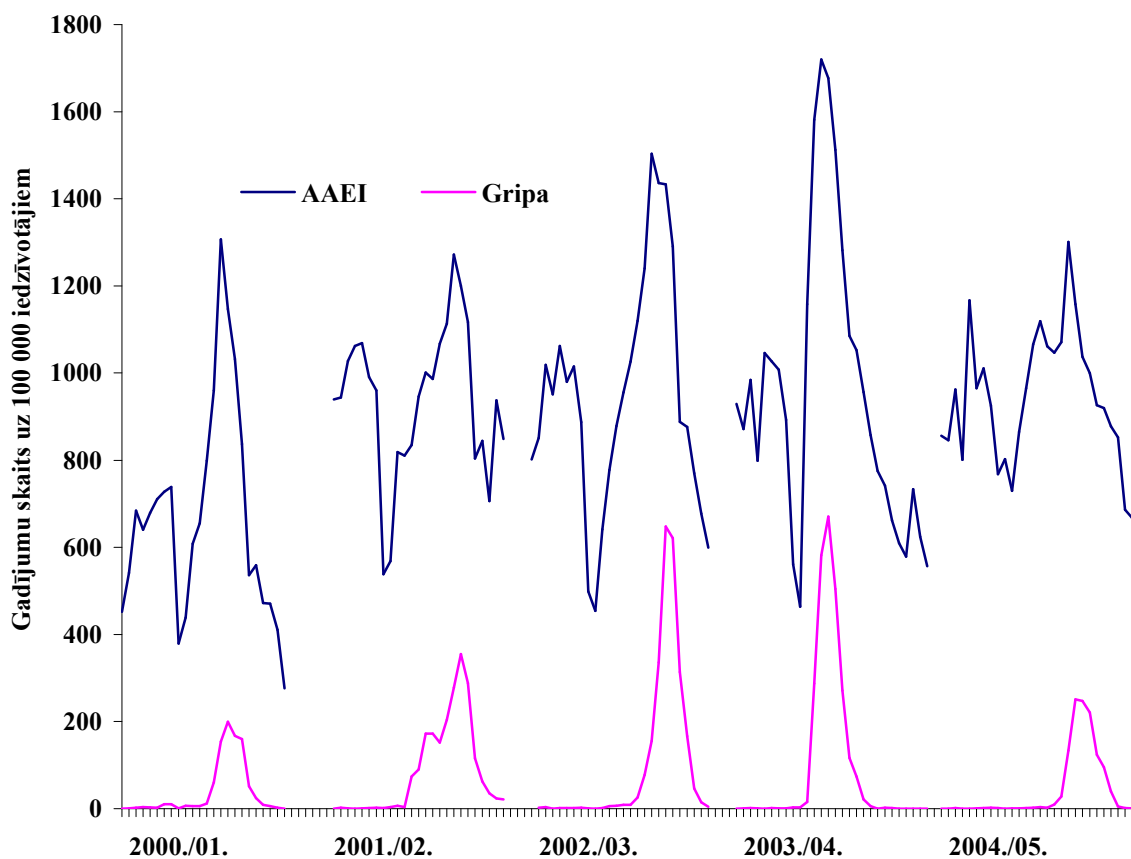
Tālrunis: 7081510, fakss: 7339006

Nr. 54(857)

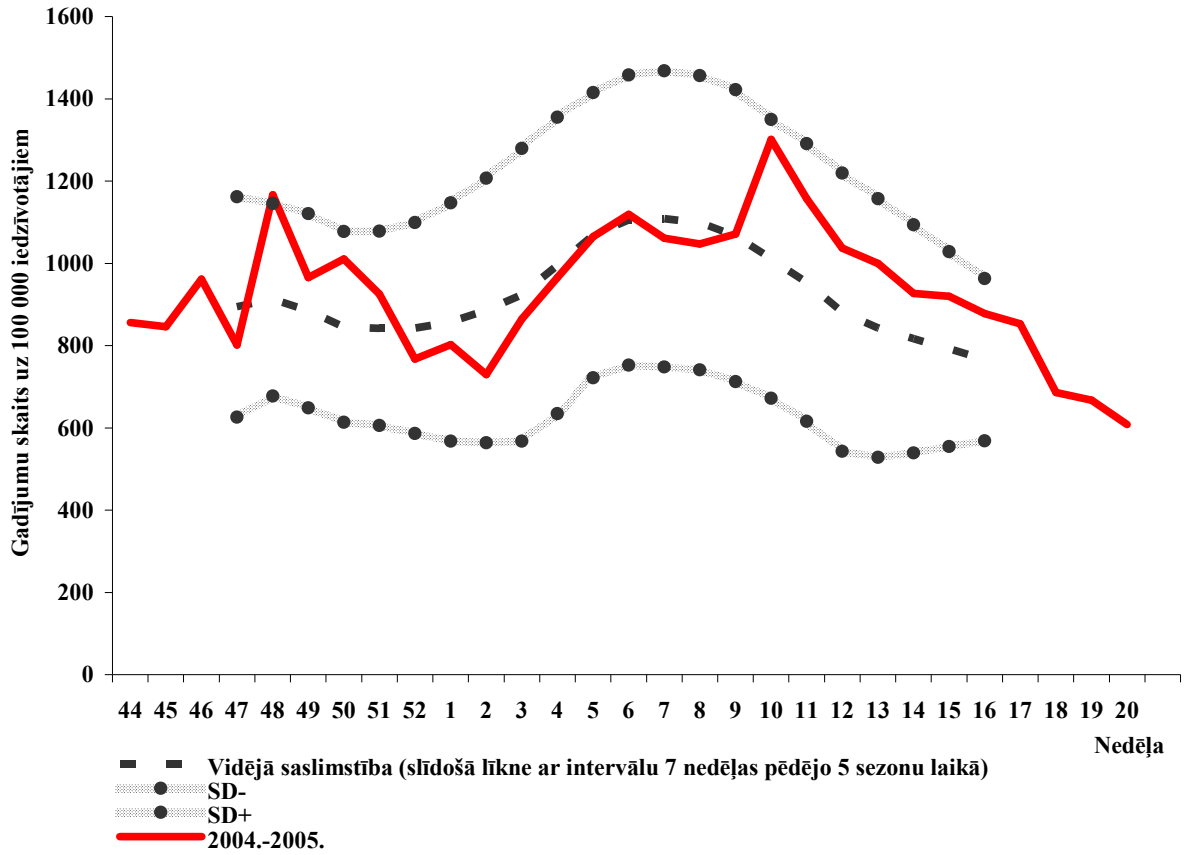
2005. gads 19. oktobris

Pārskats par akūtu augšējo elpceļu infekciju (AAEI) saslimstību 2004. - 2005. gada epidēmiskajā sezonā

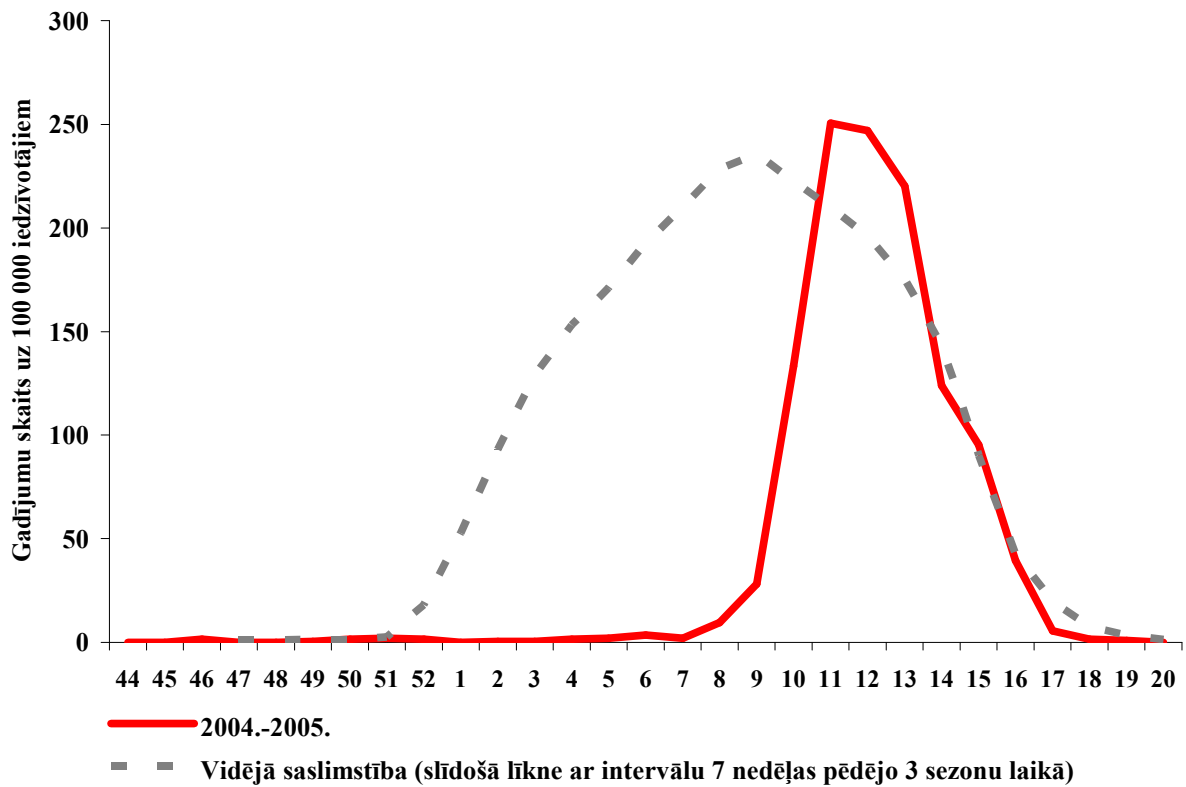
AAEI un gripas saslimstība 2000./01. - 2004./05.g. epidēmiskās sezonās



AAEI saslimstība Latvijā 2004.-2005. epidēmiskajā sezonā



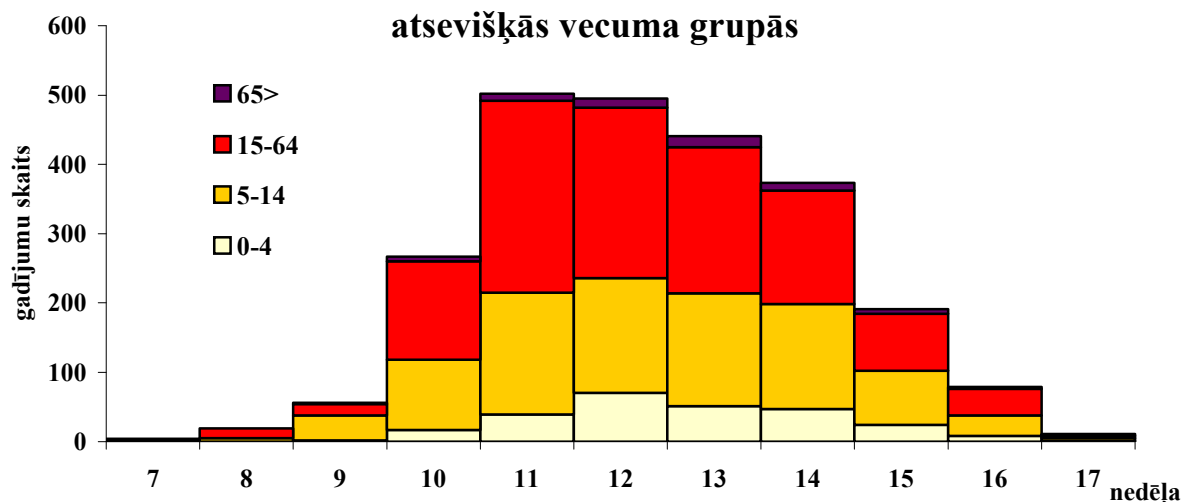
Gripas saslimstība Latvijā 2004.-2005. epidēmiskajā sezonā



AAEI, gripas un pneimoniju saslimstība 2004. – 2005. gada epidēmiskajā sezonā

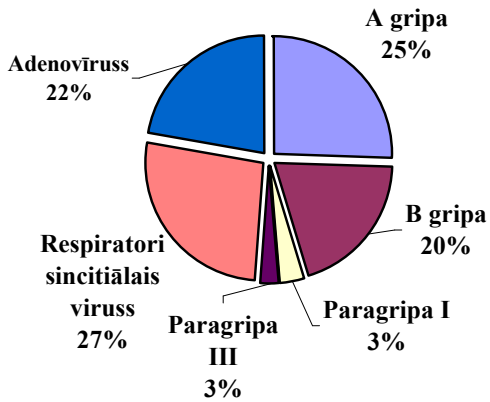
Nedēļa	AAEI					Gripa					Pneimonijas				
	kopā	0 - 4	5 - 14	15 - 64	65>	kopā	0 - 4	5 - 14	15 - 64	65>	kopā	0 - 4	5 - 14	15 - 64	65>
40.	820,1	3444,3	2004,9	495,9	241,8	0,0	0,0	0,0	0,0	0,0	7,5	9,7	14,1	7,0	3,1
41.	820,1	3444,3	2004,9	495,9	241,8	0,0	0,0	0,0	0,0	0,0	7,5	9,7	14,1	7,0	3,1
42.	901,5	4024,8	2107,4	564,7	195,3	0,0	0,0	0,0	0,0	0,0	13,0	67,7	21,2	8,5	6,2
43.	919,0	3637,8	2298,4	584,8	179,8	0,0	0,0	0,0	0,0	0,0	28,0	67,7	77,8	17,8	12,4
44.	856,1	4363,4	1792,7	531,5	213,9	0,0	0,0	0,0	0,0	0,0	23,0	58,0	74,3	12,4	9,3
45.	845,6	4121,5	2029,6	491,3	179,8	0,0	0,0	0,0	0,0	0,0	21,5	67,7	56,6	12,4	12,4
46.	961,9	4460,1	2464,6	529,9	257,3	1,5	0,0	3,5	1,5	0,0	33,4	58,0	99,0	23,9	6,2
47.	801,2	3366,9	2111,0	475,1	139,5	0,0	0,0	0,0	0,0	0,0	20,0	38,7	53,0	13,9	9,3
48.	1166,6	4740,7	3062,1	717,6	161,2	0,0	0,0	0,0	0,0	0,0	31,4	58,0	88,4	19,3	21,7
49.	965,4	3879,6	2450,4	589,4	238,7	0,5	0,0	0,0	0,8	0,0	21,5	29,0	56,6	15,4	12,4
50.	1010,8	4257,0	2531,7	608,7	251,1	1,5	0,0	3,5	1,5	0,0	25,0	48,4	35,4	23,9	12,4
51.	925,0	3918,3	2418,6	526,1	257,3	2,0	9,7	7,1	0,8	0,0	23,5	38,7	56,6	18,5	9,3
52.	767,2	3241,1	1591,2	514,5	266,6	1,5	0,0	0,0	2,3	0,0	16,0	38,7	21,2	11,6	21,7
53.	658,9	3308,8	1237,6	400,2	340,9	0,5	0,0	3,5	0,0	0,0	15,5	48,4	28,3	11,6	9,3
1.	802,7	3773,2	1711,4	503,7	254,2	0,0	0,0	0,0	0,0	0,0	18,5	38,7	38,9	10,8	24,8
2.	729,3	3424,9	1538,1	459,6	238,7	0,5	0,0	0,0	0,0	3,1	19,5	29,0	46,0	14,7	12,4
3.	864,6	3502,3	2220,6	519,1	217,0	0,5	0,0	0,0	0,8	0,0	20,0	19,3	28,3	18,5	18,6
4.	965,4	3879,6	2404,4	604,1	220,1	1,5	0,0	7,1	0,8	0,0	19,0	19,3	28,3	17,8	15,5
5.	1065,2	3676,5	2821,7	676,7	248,0	2,0	0,0	3,5	2,3	0,0	25,0	48,4	53,0	13,1	40,3
6.	1119,1	3850,6	3101,0	682,9	257,3	3,5	0,0	0,0	5,4	0,0	19,5	29,0	38,9	15,4	15,5
7.	1061,2	3763,5	2786,3	672,8	241,8	2,5	0,0	3,5	2,3	0,0	16,5	9,7	24,8	18,5	3,1
8.	1046,8	3579,7	2729,7	678,2	238,7	9,5	0,0	17,7	10,8	0,0	15,0	19,3	21,2	12,4	18,6
9.	1070,7	3821,6	2864,1	662,8	254,2	28,0	19,3	127,3	12,4	6,2	15,5	19,3	24,8	13,1	15,5
10.	1301,3	4624,6	3398,0	808,8	375,0	133,3	164,5	357,1	109,7	21,7	17,5	29,0	17,7	17,0	15,5
11.	1157,6	4653,6	2655,5	761,7	313,0	250,6	377,3	622,3	214,0	31,0	20,0	29,0	17,7	20,9	15,5
12.	1036,8	4063,5	2220,6	709,1	344,0	247,1	677,2	587,0	190,0	40,3	18,0	48,4	24,8	17,0	6,2
13.	999,8	3908,7	2492,8	611,0	319,2	220,1	493,4	576,4	163,0	49,6	14,5	29,0	17,7	13,9	9,3
14.	926,5	3531,3	2248,9	587,9	291,3	186,2	454,7	533,9	126,7	34,1	17,0	9,7	17,7	19,3	9,3
15.	919,5	3657,1	2379,7	542,3	275,8	95,3	232,2	275,8	63,3	21,7	12,0	9,7	0,0	14,7	12,4
16.	878,0	3918,3	2330,2	482,8	217,0	39,4	77,4	106,1	29,4	9,3	10,5	19,3	7,1	11,6	6,2
17.	852,6	3753,9	2298,4	446,5	285,1	5,5	9,7	14,1	2,3	9,3	11,5	19,3	21,2	8,5	12,4
18.	685,9	2989,6	1849,3	383,2	142,6	1,5	0,0	7,1	0,0	3,1	6,5	0,0	10,6	4,6	12,4
19.	667,4	3270,1	1665,4	370,8	148,8	1,0	0,0	7,1	0,0	0,0	9,5	48,4	3,5	9,3	3,1
20.	608,5	2825,1	1467,4	351,5	176,7	0,0	0,0	0,0	0,0	0,0	5,0	19,3	14,1	0,8	9,3

Gripas gadījumu skaits 2005.gada 7.-17.nedēļā atsevišķās vecuma grupās

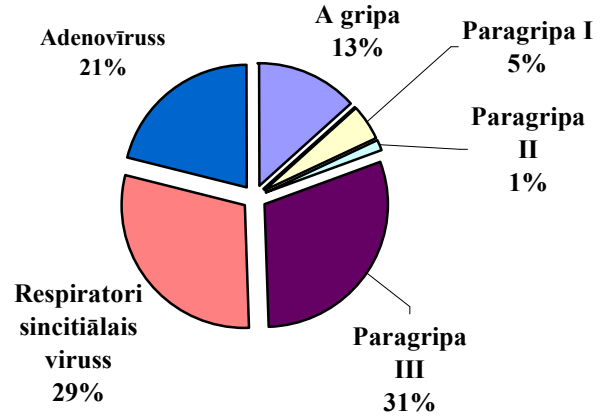


SVA Vīrusoloģijas izmeklējumu laboratorijā tipēti elpošanas ceļu infekciju vīrusi

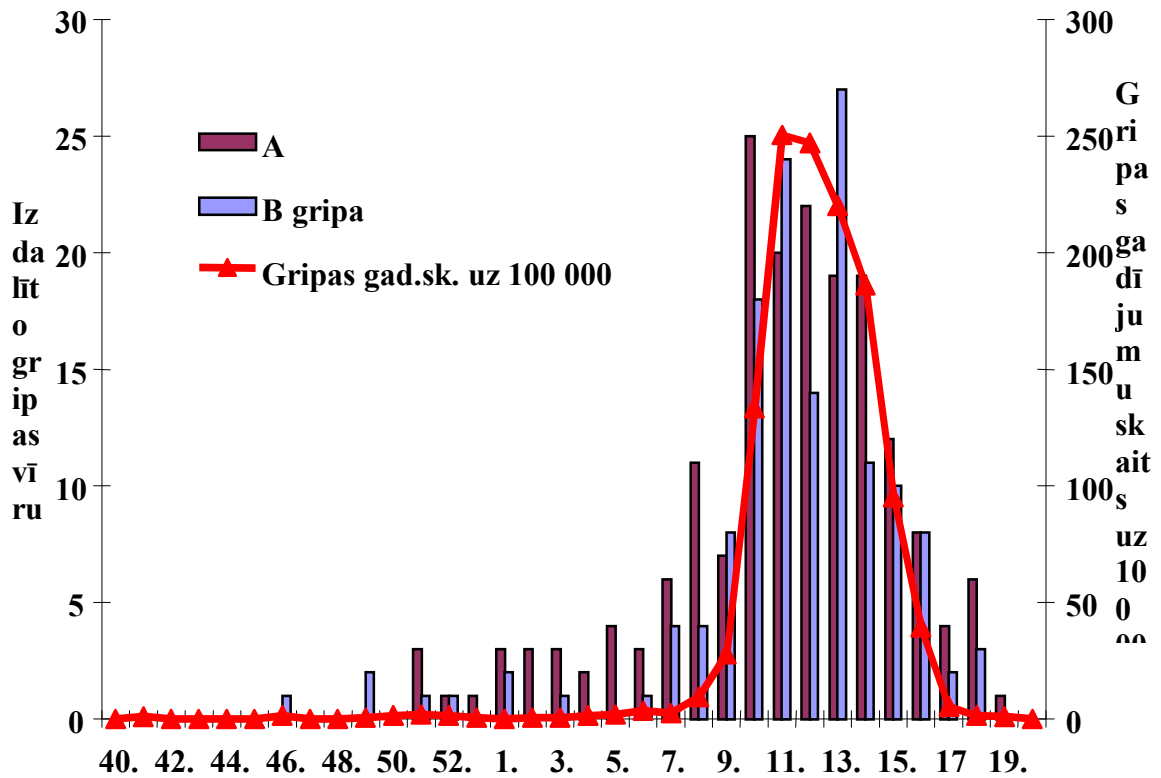
2004.-2005.gada epidēmiskajā sezonā



2003.-2004.gada epidēmiskajā sezonā



SVA Vīrusoloģijas izmeklējumu laboratorijā izdalīti gripas vīrusi un saslimstība ar gripu 2004.-2005. gada epidēmiskajā sezonā



Respiratoro vīrusu cirkulācija 2004. – 2005. gada epidēmiskajā sezonā

Nedēļa	Saņemto slimnieku materiālu skaits	Gripa		Paragripa			Respiratori sincitiālais viruss	Adeno-vīruss	Kopējais pozitīvo paraugu skaits	Pozitīvo paraugu īpatsvars, %	t.sk. gripa
		A	B	I	II	III					
40.	61						1	4	5	9,8	0
41.	76							4	4	5,3	0
42.	67							5	5	7,5	0
43.	81							3	3	3,7	0
44.	83						1	7	8	9,6	0
45.	99					1		5	6	6,1	0
46.	108		1	1			1	10	13	12	7,7
47.	60			1				3	4	6,7	0
48.	124			1			1	17	19	15	0
49.	114		2	1			3	11	17	14,9	11,8
50.	113			2		1	1	9	13	11,5	0
51.	105	3	1	4		1	3	8	20	19	20
52.	88	1	1	2				3	7	8	28,6
53.	78	1					1	7	9	11,5	11,1
1.	102	3	2	1			3	8	17	16,7	29,4
2.	86	3					1	4	8	9,3	37,5
3.	91	3	1			1	1	5	11	12,1	36,4
4.	109	2		2			1	7	12	11	16,7
5.	101	4		4		1	4	2	15	14,9	26,7
6.	90	3	1				2	3	9	10	44,4
7.	111	6	4				5	3	18	16,2	55,6
8.	118	11	4	1			2	4	22	18,6	68,2
9.	127	7	8				6	2	23	18,1	65,2
10.	167	25	18				12	5	60	35,9	71,7
11.	176	20	24	1			11	2	58	33	75,9
12.	143	22	14				8	2	46	32,3	78,3
13.	169	19	27				15	4	65	38,5	70,8
14.	161	19	11			1	16	3	50	31,1	60
15.	144	12	10	1			20	1	44	30,6	50
16.	138	8	8	1			22	3	42	30,4	38,1
17.	102	4	2			2	14	1	23	22,5	26,1
18.	86	6	3	1		1	10	2	23	26,7	39,1
19.	102	1				4	12		17	16,7	5,9
20.	79					5	15	3	23	29,1	0
Kopā	3659	183	142	24	0	18	192	160	719	19,7	45,2

Gripas aktivitāte Latvijā 2004. - 2005. gada epidēmiskajā sezonā

Akūtas augšējo elpceļu infekcijas (AAEI) un gripas 2004. - 2005. gada monitoringa laikā gripas aktivitāte Latvijā bija augstāka par epidēmisko sliekšni no 2005. gada 10. līdz 14. nedēļai un vērtējama kā plaša no 10. līdz 13. nedēļai. Gripas aktivitāte virs epidēmiska sliekšņa noturējās 5 nedēļas, savukārt gripas saslimstības maksimums Latvijā bija sasniegts 11. nedēļā (251 uz 100 000).

Iepriekšējās sezonās gripas aktivitātes pieaugums tika reģistrēts no 6. līdz 9. nedēļai (2000. - 2001. gada epidēmiskajā sezonā), no 6. līdz 13. nedēļai (2001. - 2002. gada epidēmiskajā sezonā), no 9. līdz 14. nedēļai (2002. - 2003. gada epidēmiskajā sezonā) un no 3. līdz 8. nedēļai (2003. - 2004. gada epidēmiskajā sezonā).

Saslimstība pārsniedza epidēmisko sliekšni 9. nedēļā SVA Daugavpils filiāles apkalpojamā teritorijā (110 uz 100 000).

Latvijas centrālajā daļā (Rīgas, Jelgavas, Valmieras un Jēkabpils reģioni) gripas saslimstības pacēlums sākās ar vislielāko saslimstības pieaugumu 11. nedēļā, tā arī bija saslimstības maksimuma nedēļa (867 uz 100 000). Tas galvenokārt bija saistīts ar straujo saslimstības pieaugumu SVA Jelgavas filiāles apkalpojamā teritorijā. Saslimstība 11. nedēļā pieauga par 168,5% salīdzinājumā ar iepriekšējo nedēļu. Tomēr, neskatoties uz ātro un straujo saslimstības pieaugumu Latvijas centrālajā daļā, saslimstība virs epidēmiskā sliekšņa noturējās līdz 14. nedēļai. Arī Latvijas austrumu daļā (Daugavpils, Rēzeknes un Gulbenes reģioni) saslimstības maksimums (436 uz 100 000) tika novērots 11. nedēļā, bet epidēmisko sliekšni saslimstība pārsniedza jau 9. nedēļā.

Latvijas rietumu daļā (Liepājas, Ventspils un Tukuma reģioni) saslimstības pieaugums nebija tik straujš kā citur Latvijā un epidēmiskais sliekšnis tika pārsniegts 14. nedēļā (SVA Liepājas filiāles apkalpojamā teritorijā), bet saslimstības maksimums (366 uz 100 000) – 15. nedēļā.

Visaugstākā saslimstība epidēmiskā pacēluma laikā bija novērota šādu SVA filiāļu apkalpojamās teritorijās:

- ✓ Jelgavas - 11. nedēļā (867 gadījumi uz 100 000 iedzīvotājiem);
- ✓ Rēzeknes - 13. nedēļā (584 gadījumi uz 100 000 iedzīvotājiem);
- ✓ Daugavpils - 10. nedēļā (473 gadījumi uz 100 000 iedzīvotājiem).

Iepriekšējās gripas epidēmiskās sezonās saslimstība savu maksimumu sasniedza:

- ✓ 2003. - 2004. gadā - 4. nedēļā (1997 gadījumi uz 100 000 iedzīvotājiem);
- ✓ 2002. - 2003. gadā - 11. nedēļā (647 gadījumi uz 100 000 iedzīvotājiem);
- ✓ 2001. - 2002. gadā - 11. nedēļā (355 gadījumi uz 100 000 iedzīvotājiem);
- ✓ 2000. - 2001. gadā sezonā - 7. nedēļā (199 uz 100 000 iedzīvotājiem).

Gripas saslimstība, pārsniedzot epidēmisko sliekšni 9. nedēļā SVA Daugavpils filiāles apkalpojamā teritorijā, turpināja pieaugt līdz 14. nedēļai Latvijas centrālajā un austrumu daļā. Latvijas rietumu daļā gripas saslimstība epidēmisko sliekšni pārsniedza 11. nedēļā SVA Ventspils filiāles apkalpojamā teritorijā. Visilgāk gripas saslimstība pārsniedza epidēmisko sliekšni SVA Jelgavas filiāles apkalpojamā teritorijā, SVA Liepājas filiāles apkalpojamā teritorijā un SVA Rēzeknes filiāles apkalpojamā teritorijā – līdz 15. nedēļai.

Savukārt SVA Gulbenes filiāles apkalpojamā teritorijā gripas saslimstība 2004. – 2005. gada epidēmiskajā sezonā vispār nepārsniedza epidēmisko sliekšni.

Epidēmiskās sezonas laikā visaugstākā saslimstība reģistrēta bērnu vidū, īpaši vecumā no 5 līdz 14 gadiem.

Pirmais laboratoriski apstiprinātais gripas gadījums tika reģistrēts 2004. gada 46. nedēļā (B gripa). Pirmie 3 laboratoriski apstiprināti A gripas gadījumi tika reģistrēti 2004. gada 51. nedēļā. Epidēmiskās sezonas laikā cirkulēja A(H3N2), A(H1N1) un B gripas vīrusi. Starp A(H3N2) dominēja *A/California/7/04(H3N2)* līdzīgie serovarianti (119), savukārt sezonas sākumā

tika izdalīts *A/Wyoming/3/2003(H3N2)* (3). A(H1N1) vīrusi sezonas laikā tika raksturoti ar *A/NewCaledonia/20/99(H1N1)* (3) līdzīgiem vīrusiem, kā arī ar jauno A(H1N1) serovariantu *A/Thessaloniki/24/05(H1N1)* (2). B gripas vīrusi šīs sezonas laikā tika raksturoti ar *B/Jiangsu/10/03* (38), *B/Shanghai/361/02* (22), *B/Shandong/1/97* (2) un *B/Sichuan/379/99* (1) līdzīgiem serovariantiem.

Pēc monitoringa iegūtajiem datiem, 2004. - 2005. gada epidēmiskajā sezonā monitoringā iesaistītajā populācijā (200 332) bija reģistrēti 62 535 AAEI, 2 476 gripas un 1 205 pneimoniju gadījumi. Monitoringā iegūto datu ekstrapolācija uz populāciju kopumā liecina, ka Latvijā pagājušajā AAEI epidēmiskajā sezonā (no 2004.gada 40. nedēļas līdz 2005.gada 20. nedēļai) pēc medicīniskās palīdzības bija vērsušies vismaz 723 955 pacienti ar AAEI, 28 664 pacienti ar gripu un 13 938 pacienti – ar pneimonijām, t.sk. pa vecuma grupām:

	0-4	5-14	15-64	65>	kopā
AAEI	140863	218065	331102	33925	723955
Gripa	2688	9026	16025	925	28664
Pneimonijas	1209	3129	7932	1668	13938

Analizējot saslimšanas gadījumus darbspējīga vecuma cilvēkiem (vecuma grupa 15-64, no tiem atskaitot oficiālo bezdarbnieku skaitu 2004. gadā – 10,4%¹) un pieņemot, ka vidējais saslimšanas ilgums AAEI un gripas gadījumā ir 5 darba dienas, pneimoniju gadījumā – 20 darba dienas, tika aprēķināts, ka iepriekšējā AAEI epidēmiskajā sezonā ir zaudētas 1 697 265 dienas (56 576 mēneši). Ņemot vērā, ka vidējā alga valstī 2004.gadā bija Ls 211 (brutto)¹ mēnesī, minimālie minēto slimību nodarītie ekonomiskie zaudējumi darba kavējumu dēļ iepriekšējā epidēmiskajā sezonā pārsniedz Ls 11 937 536 (t.sk. gripas dēļ Ls 504 923). Faktiskie zaudējumi ir daudz lielāki, jo bieži darba kavējumi ir saistīti arī ar slima bērna kopšanu.

Monitoringā iegūtie dati liecina, ka 2004. – 2005. gada epidēmiskajā sezonā tika hospitalizēti 428 pacienti ar gripu, t.sk. gripas pacēluma laikā (no 10. līdz 14. nedēļai) - 320 (75%) pacienti ar gripu. Vislielākais hospitalizēto gripas pacientu skaits tika novērots 12. nedēļā (85 pacienti). 2004. – 2005. gada epidēmiskajā sezonā tika hospitalizēti 265 pacienti ar gripas komplikācijām, t.sk. gripas pacēluma laikā (no 10. līdz 14. nedēļai) - 180 (68%) pacienti ar gripas komplikācijām.

Pēc Veselības obligātās apdrošināšanas valsts aģentūras datiem, AAEI, gripas un pneimoniju ārstēšanas izmaksas 2004. - 2005.gada epidēmiskajā sezonā Latvijā kopā bija 14 514 306 Ls, t.sk.:

¹ LATVIJA Galvenie statistikas rādītāji 2005 Latvijas republikas centrālā statistikas pārvalde.

Slimības nosaukums	Ambulatoro pakalpojumu izmaksas, Ls	Stacionāro pakalpojumu izmaksas, Ls	Kopā, Ls
Akūtas augšējo elpceļu infekcijas (J00 - J06.9)	4 295 709	881 263	5 176 972
Gripa (J10 – J11.8)	186 029	48 563	234 592
Pneimonijas (J12 - J18.9)	5 061 615	4 041 127	9 102 742
Kopā	9 543 353	4 970 953	14 514 306

Pasaules Veselības organizācijas rekomendētais
gripas vīrusa vakcīnu sastāvs 2005. - 2006. gada gripas sezonai

Pēc WEEKLY EPIDEMIOLOGICAL RECORD, Nr.8, (2005. gada 25. februāris)

Laika posmā no 2004. gada oktobra līdz 2005. gada janvārim daudzās pasaules valstīs cirkulēja A(H1N1), A(H3N2) un B gripas vīrusi.

Daudzās valstīs A(H1N1) gripas vīrusi tika izolēti sporādiskiem saslimšanas gadījumiem; tikai viena valsts ziņoja par uzliesmojumu. HI testos lielākā izolātu daļa bija līdzīgi *A/New Caledonia/20/99* vīrusiem. Pašreizējās *A/New Caledonia/20/99* vīrusa antigēnus saturošās vakcīnas stimulēja HA antivielu veidošanos pret nesen cirkulējošiem A(H1N1) gripas izolātiem.

A(H3N2) gripas vīrusi izraisīja plašus uzliesmojumus vairākās valstīs. Lielākā daļa nesen cirkulējošo izolātu bija līdzīgi *A/California/7/2004* vīrusiem. Pašreizējās *A/Wyoming/3/2003* antigēnus saturošās vakcīnas stimulēja HA antivielu veidošanos pret *A/California/7/2004* līdzīgiem vīrusiem, bet ar zemākiem titru rādītājiem nekā pret vakcīnas vīrusu.

Laika posmā no 2004. gada oktobra līdz 2005. gada janvārim tika reģistrēts viens B tipa gripas uzliesmojums, lai gan daudzas valstis ziņojušas par sporadisku B tipa gripas vīrusu aktivitāti. Vairums neseno izolātu antigēnu ziņā bija līdzīgi *B/Shanghai/361/2002* vīrusiem.

Vairums iedzīvotāju visticamāk bija inficējušies ar A(H1N1), A(H3N2) un B tipa gripas vīrusiem. Līdz ar to viena deva inaktivētas gripas vakcīnas varētu būt pietiekami imunogēna visu vecuma grupu indivīdiem, izņemot mazus bērnus. Iepriekš nevakcinātiem bērniem jāsaņem divas inaktivētas vakcīnas devas ar vismaz 4 nedēļu intervālu.

2005. - 2006. epidēmiskā sezonā (ziemeļu puslodē) gripas vakcīna saturēs:

- *A/New Caledonia/20/99(H1N1)* līdzīgos vīrusus;
- *A/California/7/2004(H3N2)* līdzīgos vīrusus^a;
- *B/Shanghai/361/2002* līdzīgos vīrusus^b

^a Tikas izstrādāti potenciālie vakcīnas vīrusi

^b Pašlaik vakcīnās izmantojamie vīrusi ir: *B/Shanghai/361/2002*, *B/Jiangsu/10/2003* un *B/Jilin/20/2003*.

Materiālu sagatavoja: SVA Infekcijas slimību epidemioloģiskās uzraudzības daļas epidemioloģe L.Savrasova, SVA Virusoloģijas izmeklējumu laboratorijas Vīrusu cirkulācijas novērošanas sektora vadītāja N.Zamjatina, piedaloties Infekcijas slimību epidemioloģiskās uzraudzības daļas vadītājam J.Perevoščikovam, Infekcijas slimību epidemioloģiskās uzraudzības daļas vadītāja vietniecei I.Lucenko.