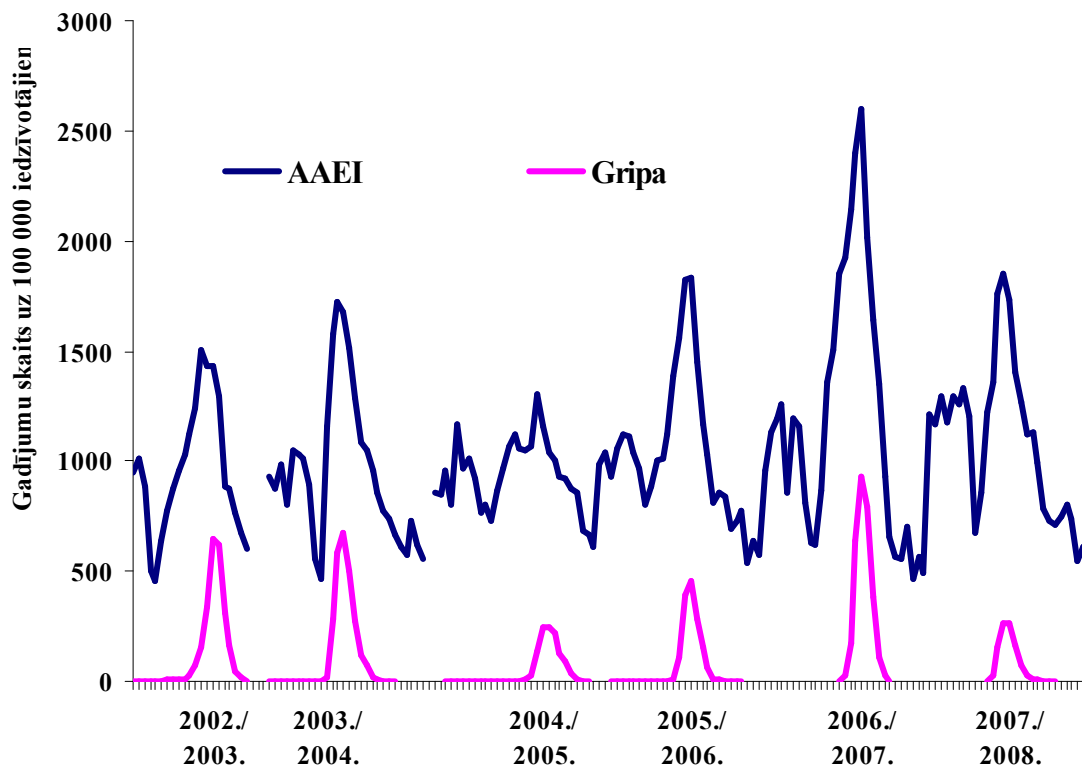


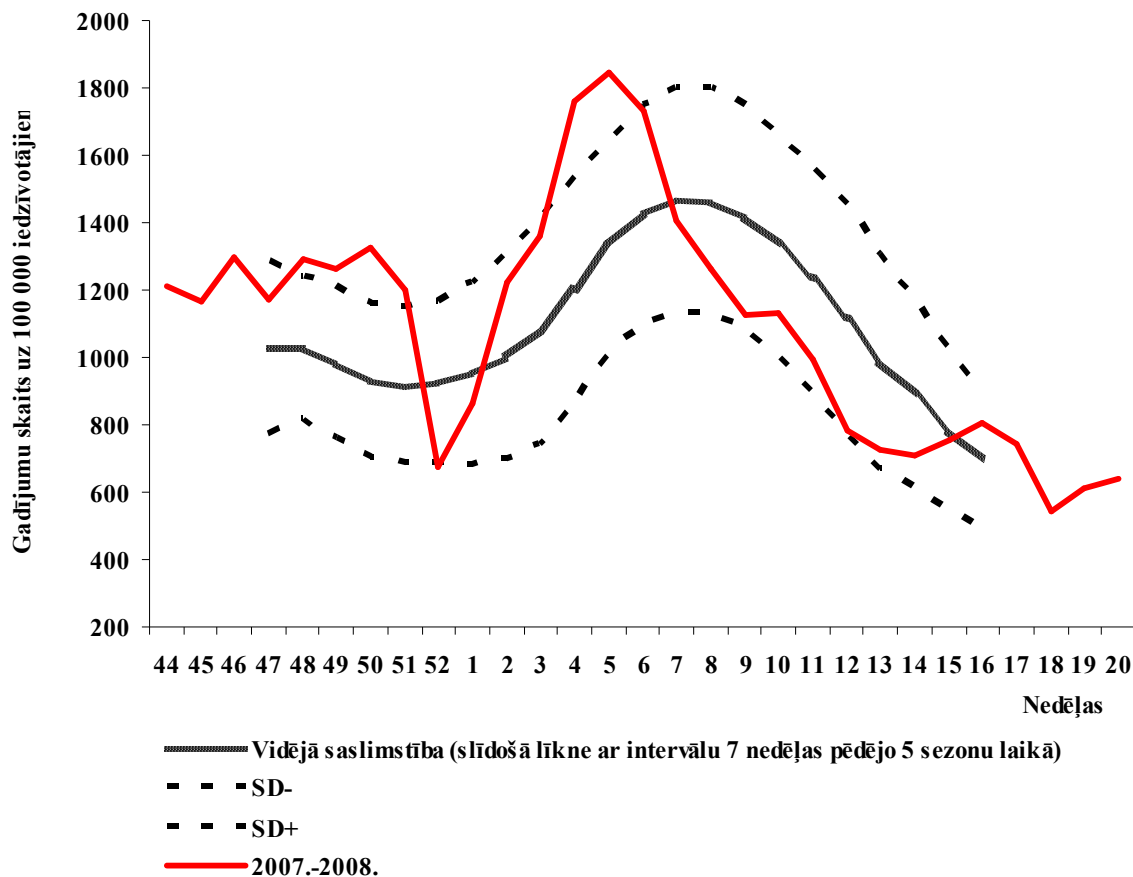
Pārskats par saslimstību ar akūtām augšējo elpceļu infekcijām (AAEI) un gripu 2007. - 2008. gada epidēmiskajā sezonā

Saslimstība ar AAEI un gripu 2002./03. - 2007./08g. epidēmiskās sezonās



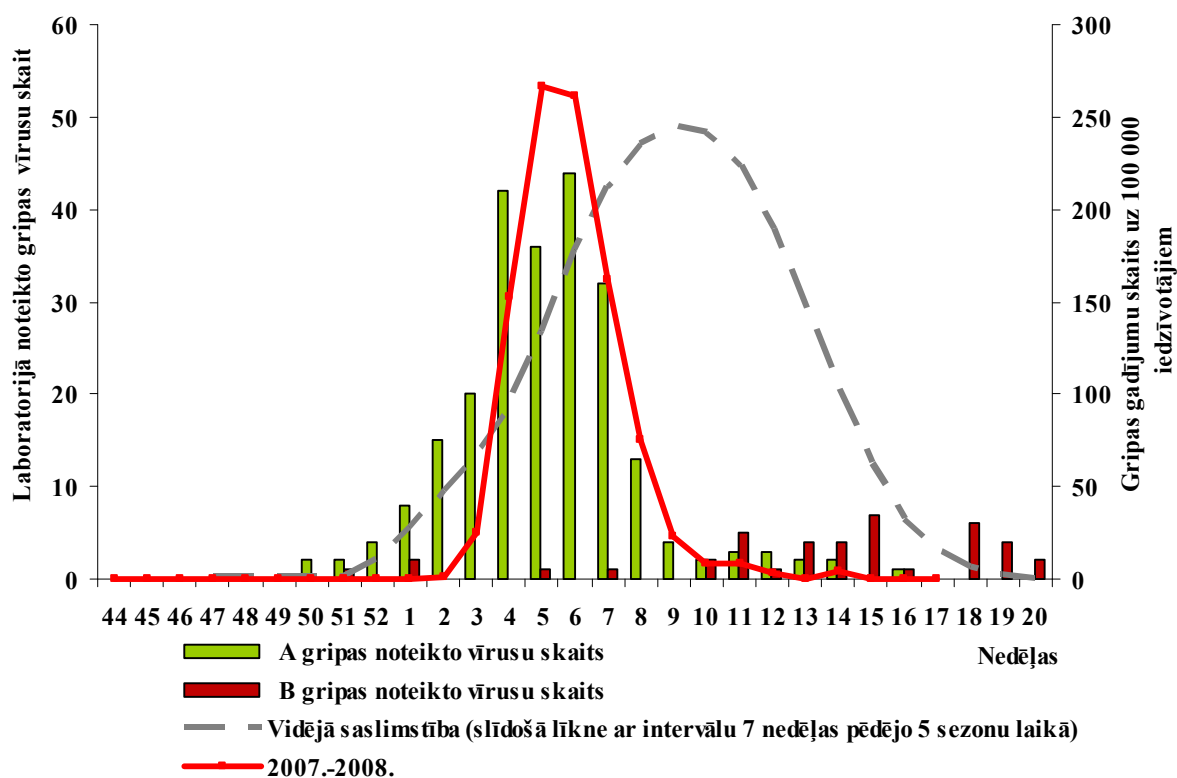
2007.-2008.gada epidēmiskās sezonas monitoringa ietvaros reģistrēta maksimālā saslimstība ar AAEI (1847,1 uz 100 000 iedzīvotājiem) bija augstāka par iepriekšējo 5 sezonu laikā reģistrēto vidējo maksimālo līmeni (1790,5). Maksimālā saslimstība ar gripu (266,1 uz 100 000 iedzīvotājiem) bija zemāka par iepriekšējā sezonā reģistrēto maksimālo saslimstību (251 uz 100 000 iedzīvotājiem).

Saslimstība ar AAEI 2007.-2008. gada epidēmiskajā sezonā

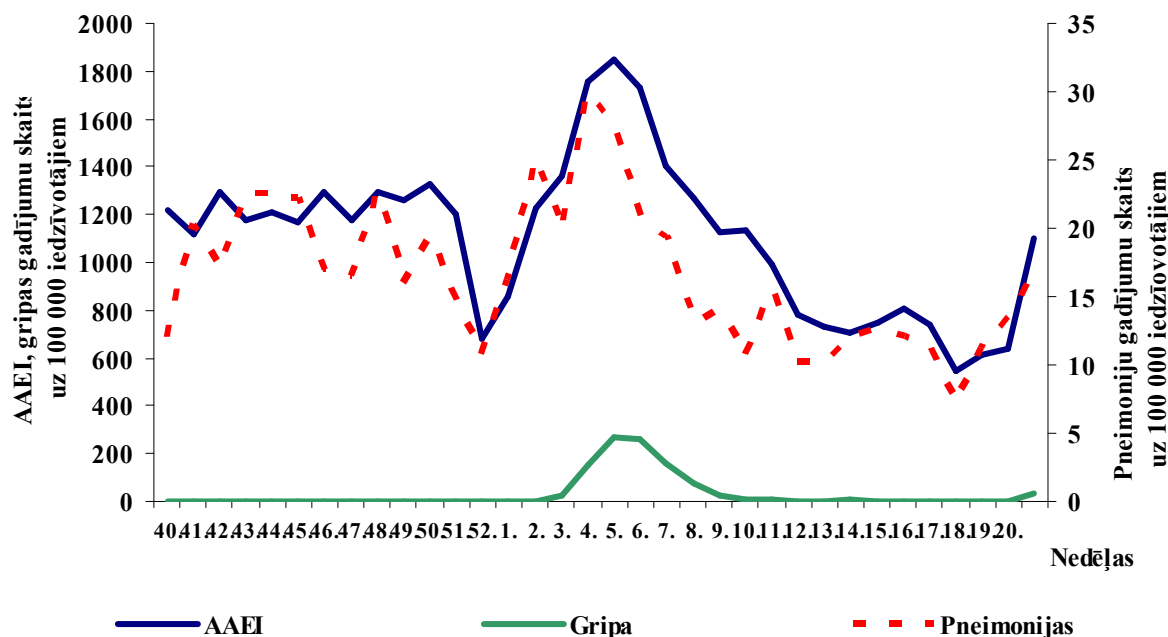


Saslimstības augstākais līmenis gan ar AAEI, gan ar gripu bija reģistrēts 4 nedēļas agrāk nekā vidēji iepriekšējās 5 sezonās.

Saslimstība ar gripu 2007.-2008.gada epidēmiskajā sezonā



Saslimstība ar AA EI, gripu un pneimonijām 2007./2008.gada epidēmiskajā sezonā



Akūto augšējo elpceļu infekciju (AA EI) un gripas monitorings 2007.-2008. gada sezonā

AA EI un gripas monitorings notika no 2007.gada 40. nedēļas līdz 2008. gada 20.nedēļai. Monitoringā piedalījās 10 Sabiedrības veselības aģentūras (SVA) filiāles, kas savāca un apkopoja monitoringam nepieciešamo epidemioloģisko informāciju par reģistrētajiem AA EI un gripas saslimšanas gadījumiem monitoringā iesaistītajā iedzīvotāju grupā (kopā 206 665 cilvēki jeb 9,1% no visiem Latvijas iedzīvotājiem).

Filiāle, apkalpojamā teritorija	Ģimenes ārstu skaits	0-4 gadi	5-14 gadi	15-64 gadi	65 un vairāk	Kopā	% no iedzīvotāju skaita
Daugavpils filiāle	8	865	1773	9257	2380	14275	
Daugavpils	6	652	1258	7000	1777	10687	9,9
Krāslava	2	213	515	2257	603	3588	31,9
Gulbenes filiāle	5	657	1344	6370	1408	9779	
Alūksne	2	179	296	1936	511	2922	31,8
Gulbene	2	197	593	2471	550	3811	41,2
Balvi	1	171	183	952	218	1524	19,0
Madona	1	110	272	1011	129	1522	16,7
Jelgavas filiāle	10	1124	2135	13013	3726	19998	
Bauska	2	185	423	2755	969	4332	42,4
Dobele	3	315	722	3199	840	5076	45,6
Jelgava	5	624	990	7059	1917	10590	16,0

Filiāle, apkalpojamā teritorija	Ģimenes ārstu skaits	0-4 gadi	5-14 gadi	15-64 gadi	65 un vairāk	Kopā	% no kopējā iedzīvotāju skaita
Jēkabpils filiāle	4	508	960	4281	882	6631	
Aizkraukle	2	214	384	2161	388	3147	31,4
Jēkabpils	2	294	576	2120	494	3484	13,0
Liepājas filiāle	8	984	1648	8784	1946	13362	
Liepāja	6	565	950	7473	1697	10685	12,15
Saldus	2	419	698	1311	249	2677	21,2
Rēzeknes filiāle	9	1021	2397	8199	1395	13012	
Līvāni	2	156	317	1961	283	2717	23,0
Ludza	2	132	474	2908	515	4029	40,8
Preiļi	1	108	292	1198	220	1818	17,9
Rēzekne	4	385	754	4939	654	6732	18,5
Rīgas filiāle	56	3989	7359	55185	22503	140291	
Rīga	42	3510	6541	46591	10683	67325	9,3
Olaine	4	205	415	4767	10683	67325	50,3
Salaspils	4	274	403	3827	1137	5641	26,1
Sigulda	3	458	925	2966	506	4855	32,2
Ogre	3	244	393	3827	970	5434	18,4
Tukuma filiāle	8	580	1144	8273	1939	11936	
Jūrmala	4	279	645	4385	1268	6577	11,9
Talsi	2	167	186	1662	264	2279	20,0
Tukums	2	134	313	2226	407	3080	15,5
Valmieras filiāle	9	591	1287	6661	1394	9933	
Cēsis	2	234	500	2405	543	3682	20,2
Limbaži	2	101	212	976	337	1626	18,8
Valka	2	82	266	981	186	1515	23,9
Valmiera	3	174	309	2299	328	3110	11,3
Ventspils filiāle	10	805	1756	10564	2650	15775	
Kuldīga	2	297	636	1394	382	2709	20,8
Ventspils	8	508	1120	9170	2268	13066	30,0
Latvija kopā:	128	11586	22561	140187	32331	206665	9,1

Informāciju par saslimšanas gadījumiem ar AAEI un gripu savu pacientu vidū katru nedēļu sniedza 128 ģimenes ārsti (no 1 līdz 42 katrā SVA filiāles struktūrvienības apkalpojamā teritorijā).

Bez tam, monitoringā piedalījās 26 Latvijas slimnīcas, kas informēja par hospitalizēto pacientu skaitu ar gripu un gripas izraisītajām komplikācijām, kā arī 64 pirmsskolas izglītības iestādes un 62 skolas, sniedzot informāciju par bērnu dārzu un skolu apmeklētību.

2007.-2008.gada AAEI un gripas monitorings slimnīcās un izglītības iestādēs

Filiāļu teritorijas	Slimnīcas			Pirmsskolas izglītības iestādes		Vispārējās izglītības iestādes	
	Slimnīcu skaits	Nodaļu skaits	Gultu skaits	Iestāžu skaits	Bērnu skaits	Iestāžu skaits	Skolēnu skaits
Daugavpils	1	24	711	4	836	4	2544
Krāslava				1	207	1	736
Gulbene	1	6	125	1	227	1	403
Alūksne	1	2	45	1	128	1	593
Balvi	1	7	108	1	214	1	140
Madona	1	9	120	1	162	1	486
Jelgava	2	9	363	2	510	2	1447
Bauska	1	4	148	1	240	1	577
Dobele	1	9	180	1	220	1	946
Jēkabpils	1	14	293	1	285	2	1477
Aizkraukle	1	6	185	1	211	1	500
Liepāja	1	17	526	3	787	1	1437
Saldus	1	5	90	2	208	2	809
Rēzekne	1	9	385	3	554	3	1449
Ludza	1	7	140	1	239	1	567
Preiļi	1	4	80	1	288	1	696
Līvāni				1	215	1	775
Rīga	2	5	98	16	2752	15	8654
Olaine				1	216	2	1399
Salaspils				1	206	1	678
Sigulda				1	220	1	640
Ogre				1	230	1	580
Tukums	1	2	45	1	243	1	335
Jūrmala	1	1	35	1	165	1	764
Talsi	1	2	61	1	125	1	460
Valmiera	1	1	25	1	121	1	861
Cēsis	1	1	20	1	204	1	300
Limbaži	1	2	56	1	120	1	602
Valka	1	1	17	1	186	1	528
Ventspils	1	11	259	9	1598	9	4823
Kuldīga	1	8	167	2	273	1	767
Kopā	27	166	4282	64	12190	62	36973

Gripas aktivitāte Latvijā 2007. - 2008. gada epidēmiskajā sezonā

2007.-2008.gada monitoringa laikā gripas aktivitāte Latvijā pārsniedza epidēmisko sliekšni (100 gadījumi uz 100 000 iedzīvotājiem) sākot no 2008. gada 4.nedēlas un turpinājās līdz 7. nedēļai (no 21.janvāra līdz 17.februārim). Sestajā nedēļā bija vērojama plaša gripas izplatība. Visaugstākais gripas

saslimstības līmenis (266,1 uz 100 000 iedzīvotājiem) Latvijā bija sasniegts 5.nedēļā (no 28.janvāra līdz 3.februārim).

Gripas epidēmiskā izplatība salīdzinājumā ar iepriekšējām sezonām

Sezona	Gripas epidēmiskās izplatības nedēļas	Maksimuma nedēļa	Gadījumu skaits uz 100 000 iedzīvotājiem
2007. - 2008.	5.-7.	5.	266,1
2006. - 2007.	7.-12.	9.	932,9
2005. - 2006.	6.-11.	8.	456,3
2004. - 2005.	10.-14.	11.	250,6
2003. - 2004.	3. - 8.	5.	670,4
2002. - 2003.	9.-14.	11.	647,1

Gripas epidēmiskā procesa attīstība 2007.-2008.gada sezonā

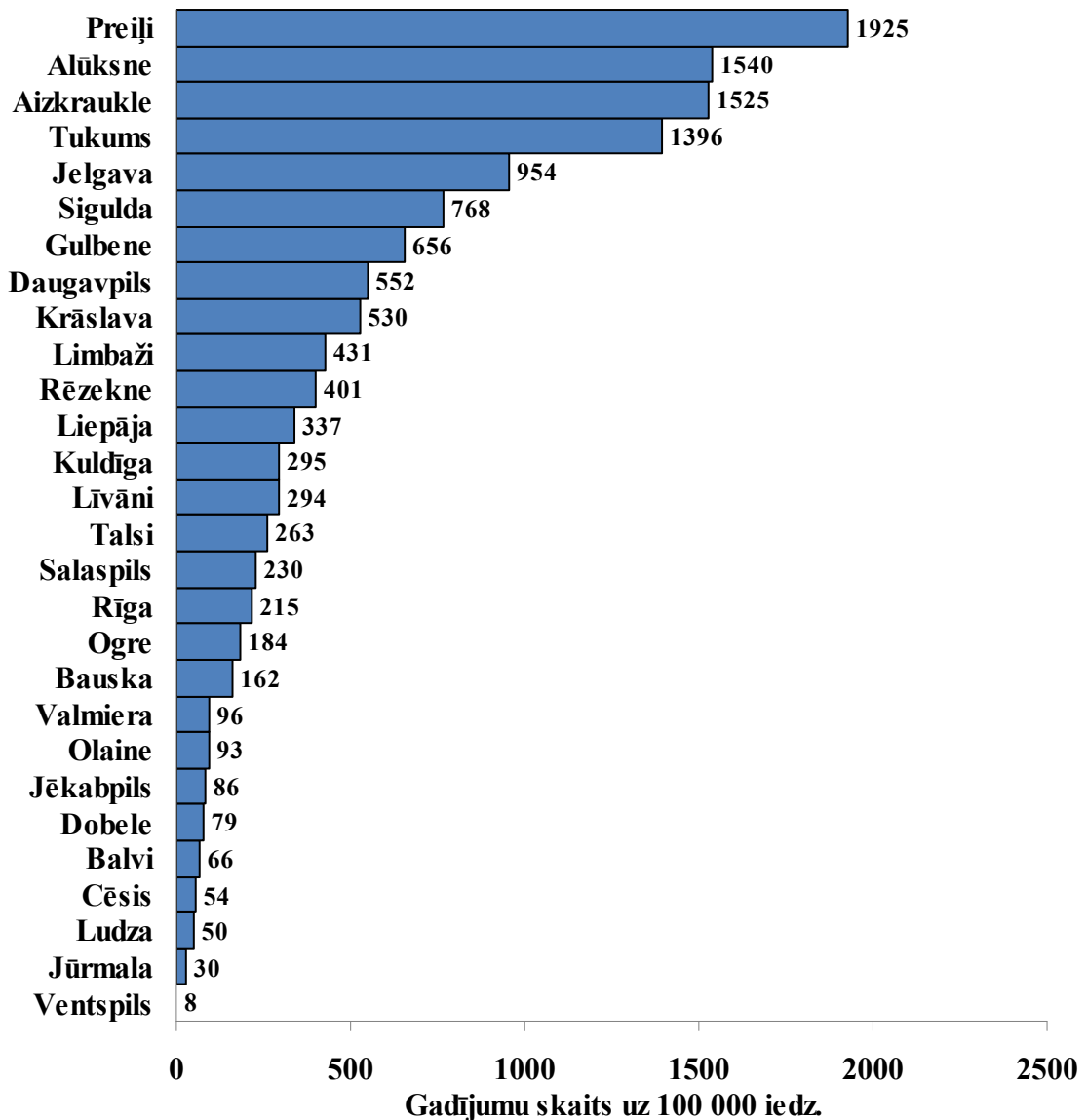
- Sākot ar 50.nedēļu un līdz 2.nedēļai tika reģistrēti sporādiskie gripas saslimšanas gadījumi (Rīgā);
- 3.nedēļā reģistrēti lokālie uzliesmojumi Rīgā un Rīgas rajona pilsētās, Jelgavā, Bauskā un Alūksnē;
- 4. un 5.nedēļā reģistrēta reģionālā gripas izplatība – centrālajā Latvijas reģionā (Rīgā un pilsētās Rīgas tuvumā, Jelgavas filiāles pilsētās un Aizkrauklē) un Latvijas austrumu reģionā (Gulbenes, Daugavpils, Rēzeknes, filiāļu teritorijās);
- 6.nedēļā gripas epidēmija plaši izplatījās visā Latvijas teritorijā, pārsniedzot epidēmisko sliekšni 18 no 31 monitoringa teritorijās,
- 7.nedēļā saslimstība samazinājās un epidēmiskā izplatība bija vērojama vēl tikai 13 pilsētās;
- 8. un 9.nedēļā reģionālā gripas izplatība vēl saglabājās austrumu reģionā Daugavpils, Rēzeknes, Gulbenes filiāļu monitoringa teritorijās;
- no 10. līdz pat 19.nedēļai tika reģistrēti sporādiskie gripas gadījumi dažās monitoringa teritorijās.

Gripas aktivitāte atsevišķās filiāļu teritorijās

Monitoringa teritorijas	Gripas epidēmiskā pacēluma periods							Vidēji	Gripas izplatība (nedēļas)	Virš 100 uz 100 000 iedzīvotājiem	
	3.	4.	5.	6.	7.	8.	9.			nedēļas	ilgums
Daugavpils											
Daugavpils	47	253	533	552	337	477	75	325	3.-13.	4.-8.	5
Krāslava	0	28	56	279	530	56	139	155	4.-9.	6.-7.	2
Gulbene											
Alūksne	103	1540	1095	411	34	0	0	455	3.-7.	3.-6.	4
Balvi	66	0	66	0	0	0	0	19	3.-5.		
Gulbene	0	52	79	656	394	315	210	244	4.-10.	6.-9.	4
Madona	0	0	0	0	0	0	0	0			
Jelgava											
Bauska	162	92	46	92	23	0	0	59	3.-7.	3.	1
Dobele	0	0	39	0	79	39	0	23	5.-8.		0
Jelgava	85	321	954	538	482	104	0	355	3.-14.	4.-8.	5
Jēkabpils											
Aizkraukle	32	1112	1525	826	318	286	32	590	3.-9.	4.-8.	5
Jēkabpils	57	29	57	57	86	86	0	53	3.-8.		0
Liepāja											
Liepāja	0	9	197	337	253	28	0	118	4.-8.	5.-7.	3
Saldus	0	0	0	0	0	0	0	0			
Rēzekne											
Preiļi	0	1925	1045	715	0	0	0	526	4.-6.	4.-6.	3
Rēzekne	0	89	193	401	74	30	15	115	4.-9.	5.-6.	2
Līvāni	0	0	184	221	294	0	147	121	5.-9.	5.-7., 9.	4
Ludza	0	0	0	0	0	0	50	7	9.-10.		0
Rīga											
Ogre	0	55	55	110	184	18	37	66	4.-9.	6.-7.	2
Olaine	0	31	93	47	0	0	0	24	4.-6.		
Rīga	31	152	208	215	129	71	24	119	2.-11.	4.-7.	4
Salaspils	18	71	230	124	53	53	18	81	3.-9.	5.-6.	2
Sigulda	21	187	561	768	540	0	0	297	3.-7.	4.-7.	4
Tukums											
Jūrmala	0	0	15	0	15	30	0	9	5.-8.		
Talsi	0	0	263	132	44	0	0	63	5.-7.	5.-6.	2
Tukums	0	130	1201	1396	390	162	0	468	4.-8.	4.-8.	5
Valmiera											
Cēsis	0	0	0	54	0	0	0	8	6.		
Limbaži	0	0	123	431	185	0	0	105	5.-7.	5.-7.	3
Valmiera	0	0	32	64	96	0	0	28	5.-7.		
Valka	0	0	0	0	0	0	0	0			
Ventspils											
Kuldīga	0	0	221	221	295	37	0	111	5.-8.	5.-7.	3
Ventspils	0	0	0	0	0	8	0	1	8.		
Kopā	25	152	266	261	162	75	23	138	3.-9.	4.-7.	4

Piezīme: ar pelēko fonu tabulā atzīmēts maksimālais saslimstības līmenis attiecīgajā teritorijā

Maksimālais gripas saslimstības līmenis 2007./2008. gada sezonā pa teritorijām

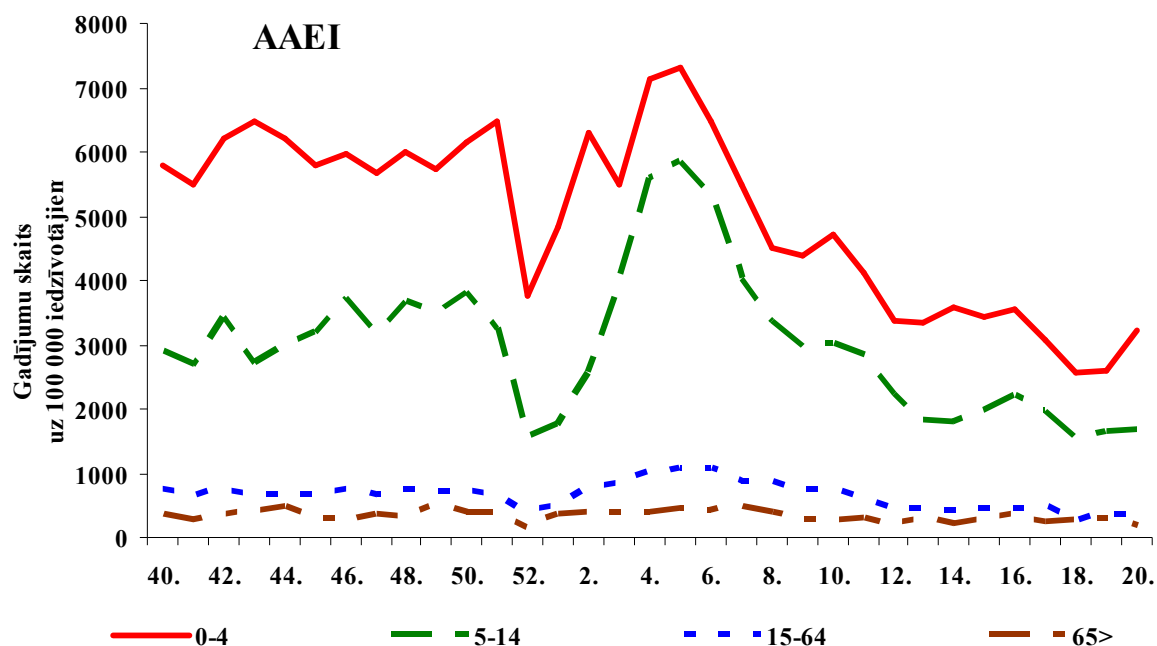


Visaugstākie maksimālie saslimstības līmeņa rādītāji nedēļā tika novēroti Preiļos (4.nedēļā), Alūksnē (4.nedēļā), Aizkrauklē (5.nedēļā) un Tukumā (6.nedēļā).

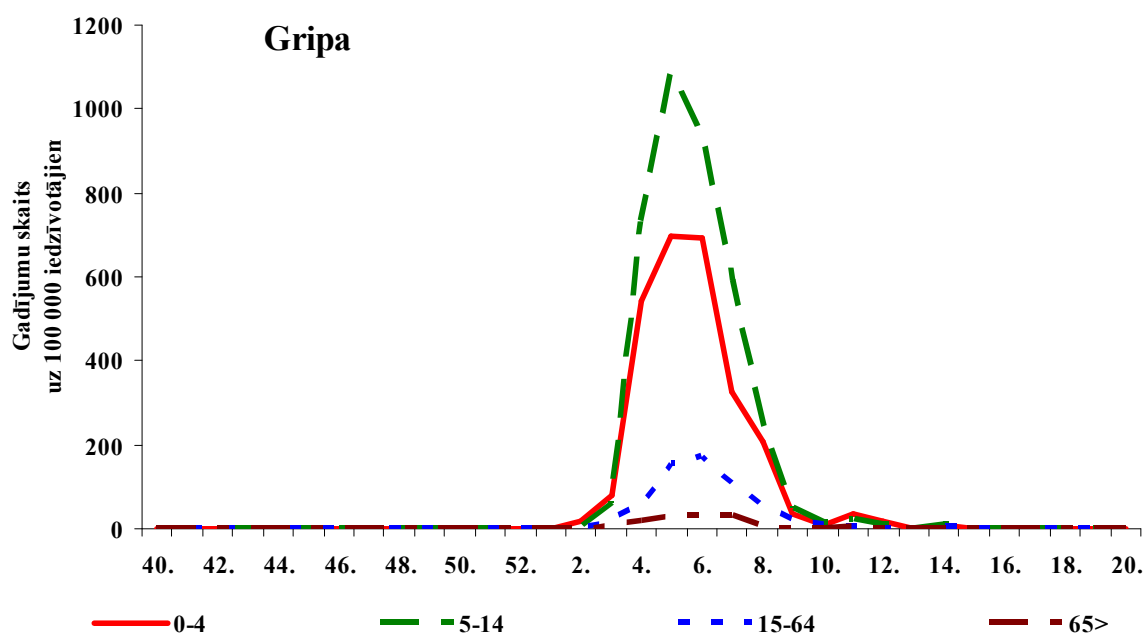
Dažādās filiāļu teritorijās epidēmija ilga no 1 līdz 5 nedēļām. Visilgāk (5 nedēļas) saslimstība ar gripu pārsniedza epidēmisko sliekšni Daugavpilī, Aizkrauklē, Jelgavā, Tukumā. Balvos, Ludzā, Valmierā, Cēsīs, Jēkabpilī, Olainē, Dobelē, Jūrmalā un Ventspilī saslimstība nepārsniedza epidēmisko sliekšni, bet Madonā, Valkā un Saldū gripas gadījumi netika reģistrēti.

Salīdzinājumā ar iepriekšējo sezonu, kad bija vērojams augsts gripas izplatības līmenis, 2007. – 2008.gada sezonā gripas izplatība vērtējama kā vidējā. Saslimstības maksimālais līmenis bija vairāk nekā 3,5 reizes zemāks par maksimālo saslimstības rādītāju iepriekšējā sezonā.

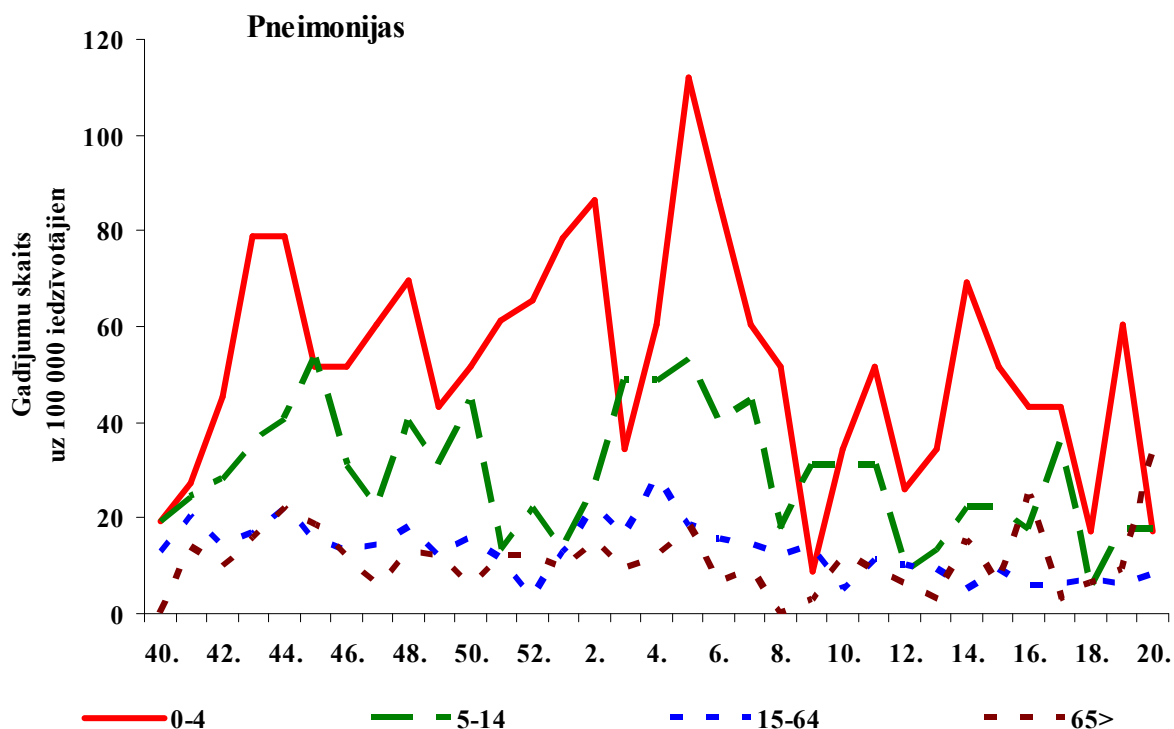
Saslimstība ar AAEI, gripu un pneimonijām vecuma grupās 2007./2008.gada epidēmiskajā sezonā



Visaugstākā saslimstība ar AAEI bija reģistrēta bērnu vidū vecuma grupās „0-14 gadi” un „5-14 gadi”. Saslimstības pacēlums bija vērojams gripas epidēmijas laikā no 4. līdz 8.nedēļai.



Visaugstākā saslimstība ar gripu bija reģistrēta vecuma grupā „5-14 gadi”, maksimālais līmenis 1086 gadījumi uz 100 000 reģistrēts 5.nedēļā.



Visaugstākā saslimstība ar pneimonijām bija reģistrēta bērniem „0-4” vecuma grupā. Saslimstības pieaugums bija vērojams bērnu un pieaugušo vecuma grupās gripas epidēmijas laikā – no 5.līdz 7 nedēļai.

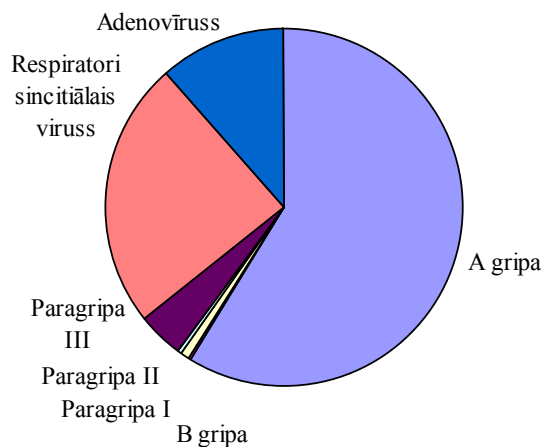
Respiratoro vīrusu cirkulācija pēdējo četru epidēmisko sezonu laikā

Respiratorie vīrusi	2004.-2005.	2005.-2006.	2006.-2007.	2007.-2008.
A gripa	25,5%	10,2%	60,2%	39,9%
B gripa	19,7%	17,9%	0,2%	4,7%
Paragripa I	3,3%	5,0%	1,0%	5,7%
Paragripa II	0,0%	1,7%	0,2%	0,7%
Paragripa III	2,5%	4,4%	3,9%	3,9%
Respiratori sincitiālais viruss	26,7	46,9%	23,4%	32,7%
Adenovīruss	22,3%	13,8%	11,1%	12,4%

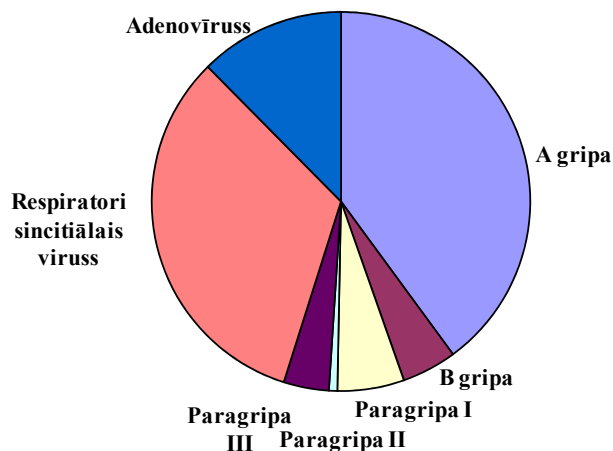
Šajā sezonā respiratoro vīrusu struktūrā:

- A gripas vīrusu īpatsvars (39,9%) bija ievērojami mazāks nekā iepriekšējā (60,2%);
- B gripas vīrusu īpatsvars (4,7%) bija daudz lielāks nekā iepriekšējā (0,2%);
- Paragripas I vīrusu īpatsvars (5,7%) bija arī daudz lielāks nekā iepriekšējā (1,0%);
- Respiratori sincitiāla vīrusa īpatsvars (32,7%) bija ievērojami lielāks nekā iepriekšējā (23,4%).

2006.-2007.gada epidēmiskajā sezonā

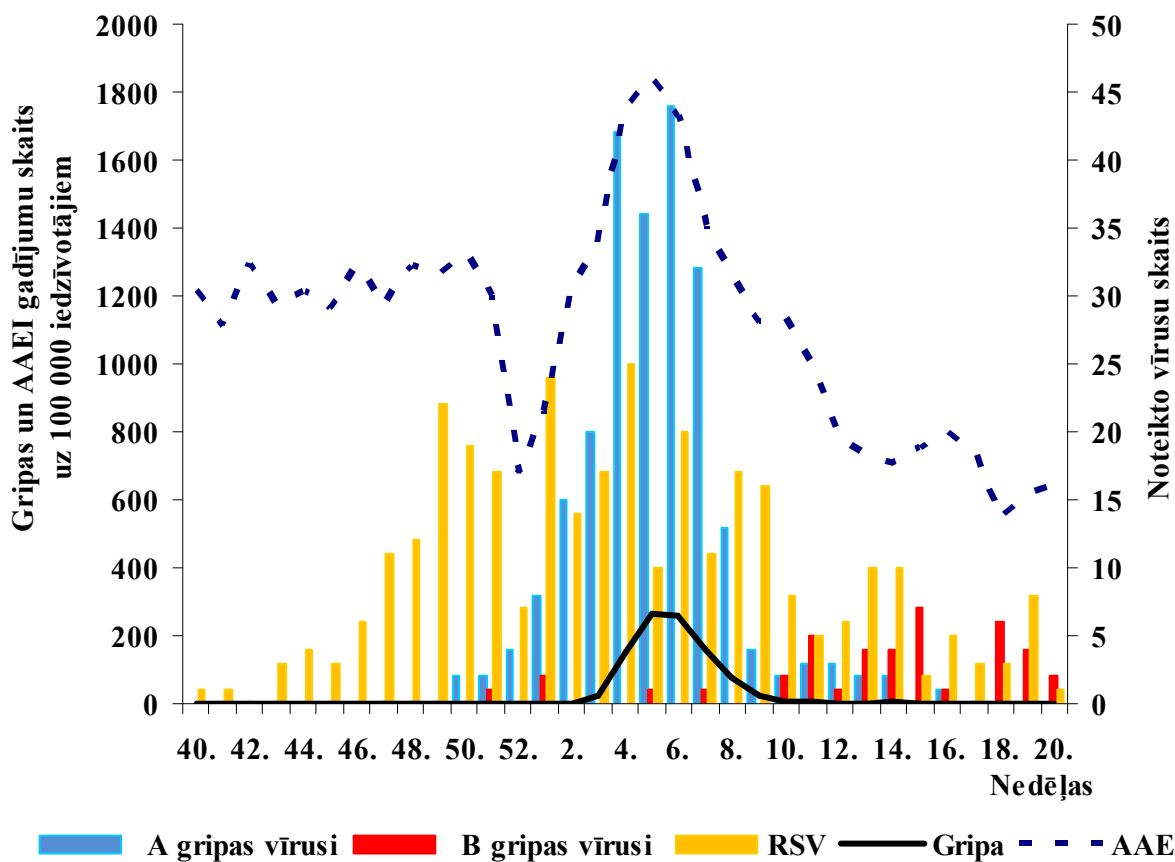


2007.-2008.gada epidēmiskajā sezonā



Pirmie laboratoriski apstiprinātie A gripas gadījumi bija reģistrēti 2007.gada 50.nedēļā. Latvijas Infektoloģijas centra (LIC) laboratorijas virusoloģijas nodaļā no 40. līdz 20. monitoringa nedēļai tika noteikti 429 A gripas vīrusi un 51 B tipa gripas vīrusi.

Saslimstība ar gripu, AAEI un noteikto vīrusu skaits pa nedēļām 2007.-2008.gada epidēmiskajā sezonā



Pirms gripas epidēmiskā pacēluma sākuma bija vērojams respiratori sincitiālā vīrusa skaita pieaugums. Maksimālais gripas saslimstības līmenis (5.-6.nedēļā) sakrīt ar LIC laboratorijā maksimālo izolēto gripas vīrusu skaitu. Datu

statistiskā analīze, izmantojot Pīrsona (Pearson) korelācijas koeficientu norāda, ka pastāv statistiski ticama saite (pozitīva korelācija, $r=0,914$) starp maksimālais gripas saslimstības līmeni un LIC laboratorijā maksimālo izolēto gripas vīrusu skaitu.

Virusoloģijas izmeklējumu laboratorijā noteikto vīrusu skaits pa nedēļām*

Monitoringa nedēļas	Izmeklēto paraugu skaits	Noteikto vīrusu skaits							Pozitīvo paraugu skaits	Pozitīvo paraugu īpatsvars (%)	t.sk. gripa %
		A gripa	B gripa	Paragripa I	Paragripa II	Paragripa III	Respiratori sincitiālais vīruss	Adenovīruss			
40.	63						1	2	3	4,8	0
41.	53					1	1	1	3	5,7	0
42.	53					1			1	1,9	0
43.	76			8			3	3	14	18,4	0
44.	65			4			4	4	12	18,5	0
45.	69			2		1	3	5	11	15,9	0
46.	80			5			6	5	16	20,0	0
47.	72			1		1	11	4	17	23,6	0
48.	109			3			12	5	20	18,3	0
49.	104			6		1	22	6	35	33,7	0
50.	122	4	0	4	1		19	6	34	27,9	11,8
51.	122	3	1	6		1	17	3	31	25,4	12,9
52.	86	8	0	2		2	7	3	22	25,6	36,4
1.	114	16	1	2		3	24	4	50	43,9	34
2.	124	16	0	3		1	14	2	36	29,0	44,4
3.	144	39	1	1		1	17	4	63	43,8	63,5
4.	190	70	0	3	1	1	25	6	106	55,8	66
5.	200	68	0			1	10	4	83	41,5	81,9
6.	225	71	0		1	2	20	1	95	42,2	74,7
7.	189	41	1				11	8	61	32,3	68,9
8.	146	24	0		1	3	17	0	45	30,8	53,3
9.	127	11	0	1		3	16	4	35	27,6	31,4
10.	101	6	3	1		1	8	5	24	23,8	37,5
11.	105	6	5	1	1	1	5	1	20	19,0	55
12.	85	4	1	1			6	4	16	18,8	31,3
13.	105	3	4			2	10	3	22	21,0	31,8
14.	107	2	5			3	10	5	25	23,4	28
15.	92	0	7			2	2	5	16	17,4	43,8
16.	87	0	2	1	1	1	5	4	14	16,1	14,3
17.	95	0	0		1	1	3	4	9	9,5	0
18.	74	0	6			1	3	1	11	14,9	54,5
19.	146	0	7	1		3	8	5	24	16,4	29,2
20.	57	0	2				1	5	8	14,0	25
Kopā	3587	392	46	56	7	38	321	122	982	27,8	44,7

*Tabulā ir atspoguļoti ekspresdiagnotikas dati, kuri vēlāk tika daļēji izmainīti un papildināti atbilstoši tālākai detalizētākai izmeklēšanai.

LIC laboratorijas virusoloģijas nodaļā gripas vīrusu noteikšanai tiek izmantotas dažādas metodes:

1. Immunofluorescences metode (ekspresdiagnostika);
2. Vīrusu izolēšana audu kultūrā;
3. Polimerāzes ķēdes reakcija (PĶR).

Kopā (ar visām metodēm) 2007./2008. gada gripas epidēmiskās sezonas laikā uz gripas vīrusa klātbūtni bija izmeklēti 3812 klīniskie paraugi. No tiem bija apstiprināti 480 gripas saslimšanas gadījumi (429 – A gripa un 51 – B gripa), t.sk.:

1. tikai ar antigēna noteikšanu ar imunofluorescences metodi:
 - A gripa -106,
 - B gripa- 24;
2. izolējot gripas vīrusu audu kultūrā MDCK un veicot sekojošo izolātu tipešanu ar HAKR (hemaglutinācijas kavēšanas reakcijā):
 - **A/H1N1**- 304 (sezonas sākumā izolāti antigeniski tipējās kā *A/Solomon Islands /3 /2006 (H1N1)* – līdzīgie vīrusi, sezonas beigās parādījās *A/Brisborne/59/07 (H1N1)*-līdzīgie gripas vīrusi);
 - **A/H3N2**- 2 (serovariants nav noteikts);
 - **B** (Yamagata lineage) - 19 (antigēniski cieši saistīti ar *B/Florida/4/06* - līdzīgiem vīrusiem);
3. nosakot gripas vīrusa hemaglutinīnu un neiraminidāzi ar PĶR:
 - A/H1N1 gripa – 10,
 - A gripa – 9,
 - B gripa – 4.

Pasaules Veselības organizācija ir apkopojusi informāciju par A(H1N1) gripas vīrusa rezistenci pret oseltamiviru 2007./2008. epidēmiskajā sezonā Eiropas valstīs: tā svārstījās no 0,9% (Itālijā) līdz 67,4% (Norvēģija). Atsevišķās Eiropas valstīs (Bulgārija, Čehija, Horvātija, Serbija, Slovākija, Ungārija), kā arī Latvijā netika reģistrēts neviens pret oseltamiviru rezistentais vīrusa izolāts.

Dominējošo gripas vīrusu īpatsvars Eiropas valstīs 2007.-2008.gada epidēmiskajā sezonā

	ES valstīs kopā*	
	skaits	%
<i>A/Solomon Island/3/2006 (H1N1)-like</i>	2141	61,1
<i>A/New Caledonija/20/99 (H1N1) –like</i>	10	0,3
<i>A/Brisbane/10/2007 (H3N2)-like</i>	23	0,7
<i>A/Wisconsin/67/2005 (H3N2)-like</i>	21	0,6
<i>B/Florida/4/2006-like (B/Yamagata/16/88 lineage)</i>	1293	36,9
<i>B/Malaysia/2506/200-like (B/Victoria/2/87 lineage)</i>	16	0,5
Kopā:	3504	100,0

* Pēc EISS tīkla (*European Influenza surveillance scheme*) – gripas monitoringa darba grupas datiem līdz 17.nedēļai (<http://www.eiss.org/index.cgi>).

Komentāri. 2007.-2008.gada sezonā A tipa gripas vīrusa maksimālā izplatība bija vērojama 5.nedēļā, bet dažas nedēļas vēlāk (9.nedēļā) bija reģistrēta B tipa gripas vīrusa maksimālā izplatība. Gripas aktivitāte šajā sezonā pārsvarā ir saistīta ar A(H1N1) gripas vīrusu, kas sakrita ar vakcīnas sastāvā iekļautu gripas vīrusa antigēnu *A/Solomon Islands/3/2006 (H1N1)-like*. Tomēr kopš 9.nedēļas dominēja B tipa gripas vīruss, kurš bija līdzīgs arī citās Eiropas valstīs, tomēr netika iekļauts sezonās vakcīnā pret gripu.

AAEI un gripas monitoringa 2007.-2008.gada sezonas rezultātu vērtējums

Pēc monitoringā iegūtajiem datiem 2007.-2008. gada epidēmiskajā sezonā monitoringā iesaistītajā iedzīvotāju grupa (206 665) tika reģistrēti 61 147 AAEI, 2 047 gripas un 926 pneimonijas gadījumi. Monitoringā iegūto datu ekstrapolācija uz populāciju kopumā liecina, ka Latvijā pagājušajā AAEI un gripas epidēmiskajā sezonā (no 2007.gada 40. nedēļas līdz 2008.gada 20. nedēļai) pēc medicīniskās palīdzības bija vērsušies vismaz 674 981 pacienti ar AAEI, 22 596 pacienti ar gripu un 10 222 pacienti – ar pneimoniju.

Saslimušo skaits ar AAEI šajā sezonā salīdzinājumā ar pagājušo sezonu samazinājās par 21,7%, visvairāk samazinājās vecuma grupā „65 >” – par 45,8%, bet vecuma grupā „0-4 gadi” pieauga par 9,2%.

Saslimušo skaits ar gripu salīdzinājumā ar pagājušo sezonu samazinājās visās vecuma grupās, vidēji par 68,1%. Lielākais saslimušo skaita samazinājums vecuma grupā „65 >” (par 86%), bet vismazākais - vecuma grupā „0-4 gadi” (par 43,9%).

Saslimušo skaits ar pneimonijām šajā sezonā salīdzinājumā ar pagājušo sezonu samazinājās par 20,5%. Vislielākais samazinājums vecuma grupā „5-14 gadi” (par 56,5%), bet vecuma grupā „0-4” un „15-64 gadi” saslimušo skaits nedaudz pieauga (attiecīgi par 6,8 un 4,9%).

Saslimšanas gadījumu skaits dažādas vecuma grupās pa nozoloģiskām formām salīdzinājumā ar iepriekšējo sezonu

Slimības nosaukums	Sezona	Vecuma grupas				Kopā
		0-4	5-14	15-64	65 un >	
AAEI	2007./08.	142310	175658	313356	43657	674981
	2006./07.	130380	213744	437845	80506	862475
	+/-	+9,2%	-17,8%	-28,4%	-45,8%	-21,7%
Gripa	2007./08.	2887	8151	10824	734	22596
	2006./07.	5145	16375	44152	5261	70933
	+/-	-43,9	-50,2%	-75,5%	-86,0%	-68,1%
Pneimonija	2007./08.	1517	1722	5694	1289	10222
	2006./07.	1420	3958	5426	2052	12856
	+/-	6,8%	-56,5%	4,9%	-37,2%	-25,2%

Analizējot saslimšanas gadījumus darbspējīgā vecuma iedzīvotājiem (iedzīvotāju skaits vecuma grupā „15-64”, atskaitot oficiālo bezdarbnieku skaitu 2007.gadā – 6%¹) un pieņemot, ka vidējais saslimšanas ilgums AAEI un gripas gadījumā ir 5 darba dienas, pneimonijas gadījumā – 20 darba dienas, tika aprēķināts, ka iepriekšējā AAEI un gripas epidēmiskajā sezonā ir zaudētas 1 630 695 darba dienas vai 54 357 mēneši (2006.-2007.gada sezonā - 2 342 205 darba dienas vai 78 073 mēneši).

Ņemot vērā, ka vidējā mēneša alga valstī 2007.gadā bija Ls 397,33 (bruto)¹, minimālie minēto slimību nodarītie ekonomiskie zaudējumi darba kavējumu dēļ epidēmiskajā sezonā pārsniedz Ls 21 597 667, kas ir par 8,4% mazāk nekā iepriekšējā epidēmiskajā sezonā (Ls 23 578 197). Tomēr faktiskie zaudējumi ir daudz lielāki, jo bieži darba kavējumi ir saistīti arī ar slima bērna kopšanu.

Pēc monitoringa datiem 2007.–2008.gada epidēmiskajā sezonā tika hospitalizēti 629 pacienti ar gripu (iepriekšējā sezonā 887) un 30 pacienti ar gripas komplikācijām (iepriekšējā sezonā 339), t.sk., laikā no 3. līdz 8. nedēļai 531 pacients ar gripu (84% no kopējā hospitalizēto skaita), laikā no 5. līdz 10. nedēļai - 25 pacienti ar gripas komplikācijām (83% no kopējā hospitalizēto skaita). Lielākais hospitalizēto pacientu skaits ar gripu novērots 6.nedēļā (127 pacienti vai 20%), bet ar gripas izraisītajām komplikācijām - 7.nedēļā (9 pacienti vai 30%).

Pēc Veselības obligātās apdrošināšanas valsts aģentūras datiem, AAEI, gripas un pneimoniju ārstēšanas izmaksas 2007. - 2008.gada epidēmiskajā sezonā Latvijā kopā sasniedza Ls 5 835 758 (par 6% vairāk nekā iepriekšējā sezonā). Ārstēšanas izmaksas pacientiem ar gripu samazinājās par 45%. Turpretī pieauga ārstēšanas izmaksas pacientiem, kuri slimoja ar pneimoniju (par 22,6%), t.sk. ambulatoro pakalpojumu izmaksas pieauga par 68%, bet stacionāro pakalpojumu izmaksas - par 20%.

AAEI, gripas un pneimoniju ārstēšanas izmaksas 2007. - 2008.gada epidēmiskajā sezonā

Slimības nosaukums (kods pēc SSK – 10)	Ambulatoro pakalpojumu izmaksas, Ls	Stacionāro pakalpojumu izmaksas, Ls	Kopā, Ls
AAEI (J00 - J06.9)	1 315 083	1 583 071	2 898 154
Gripa (J10 – J11.8)	46 933	134 328	181 261
Pneimonijas (J12 - J18.9)	230 757	2 525 586	2 756 343
Kopā	1 592 773	4 242 985	5 835 758

¹ Centrālās statistikas pārvaldes dati: www.csb.lv

Pretgripas vakcinācija un tās ietekme uz gripas epidēmisko procesu

2007.-2008. gada epidēmiskajā sezonā valsts apmaksāja pretgripas vakcīnas 50% apmērā riska grupām (atbilstoši Pasaules Veselības organizācijas rekomendācijām): bērniem no sešu mēnešu vecuma līdz divu gadu vecumam; pieaugušajiem vecumā no 65 un vecākiem; pacientiem, kuri slimo ar hroniskām plaušu, sirds, vielmaiņas un nieru slimībām; pacientiem ar imūndeficīta sindromu; pacientiem, kuri saņem imūnsupresīvo terapiju un pacientiem līdz 18 gadu vecumam, kuri ilgstoši ārstējas ar acetilsalicilātiem.

Laika posma no 2007.gada novembra līdz 2008.gada aprīlim kopā pret gripu bija vakcinēta 23 241 persona, t.sk. ar kompensējamām pretgripas vakcīnām – 7 773:

Gads	2002./03.	2003./04.	2004./05.	2005./06.	2006./07.	2007./08.
Vakcinēto personu skaits*	44 106	61 379	52 773	306 489	27 214	23 241
Gripas gadījumu skaits monitoringa populācijā	5 318	5 008	2 477	2 593	6 687	2 047
Aprēķinātais gripas gadījumu skaits Latvijā	62 206	59 705	28 676	34 198	70 933	22 596

*Pēc veidlapas Nr.5 „Pārskats par iedzīvotājiem veikto imunizāciju un tuberkulīndiagnostiku” datiem par attiecīgajām sezonām (sezonā iekļauti mēneši no jūlija līdz jūnijam).

Kopējais vakcinācijas līmenis Latvijā (ap 1% iedzīvotājiem tika vakcinēti pret gripu iepriekšējā sezonā) ir viens no viszemākajiem rādītājiem Eiropas Savienības valstīs un šim jautājumam būtu jāpievērš īpaša uzmanība nākamajā sezonā.

PVO rekomendētais gripas vakcīnas sastāvs 2008-2009.gada ziemas sezonai ziemeļu puslodē:

- *A/Brisbane/59/2007 (H1N1)-like virus;*
- *A/Brisbane/10/2007 (H3N2)-like virus;**
- *B/Florida/4/2006-like virus.***

* - *A/Brisbane/10/2007 (H3N2)-like virus* ir pašreizējās dienvidu puslodes vakcīnas sastāvā;

** - *B/Florida/4/2006- un B/Brisbane/3/2007(B/Florida/4/2006 like virus)* ir dienvidu puslodes pašreizējās vakcīnas sastāvā.

Materiālu sagatavoja: SVA Infekcijas slimību epidemioloģiskās uzraudzības daļas epidemioloģe R.Nikiforova, piedaloties epidemioloģei L.Savrasovai, daļas vadītāja vietniecei I.Lucenko un daļas vadītājam J.Perevoščikovam, Latvijas Infektoloģijas centra laboratorijas virusoloģijas nodaļas vadītāja N.Zamjatina. Materiālā izmantoti Pasaules Veselības organizācijas un Veselības obligātās apdrošināšanas valsts aģentūras dati.

Materiāla pārpublicēšanas gadījumā atsauce uz SVA ir obligāta.

Katrs jaunais Epidemioloģijas biļetena numurs regulāri tiek ievietots SVA mājas lapā: <http://www.sva.gov.lv>