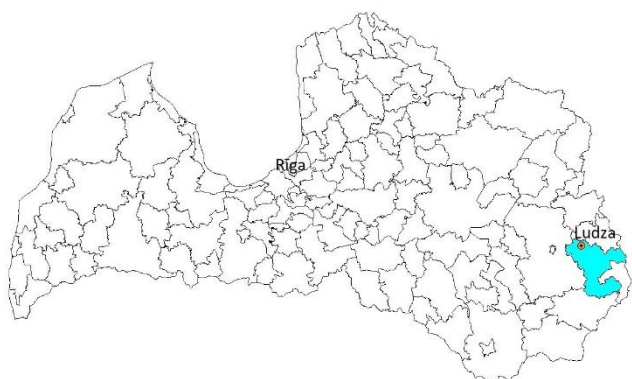


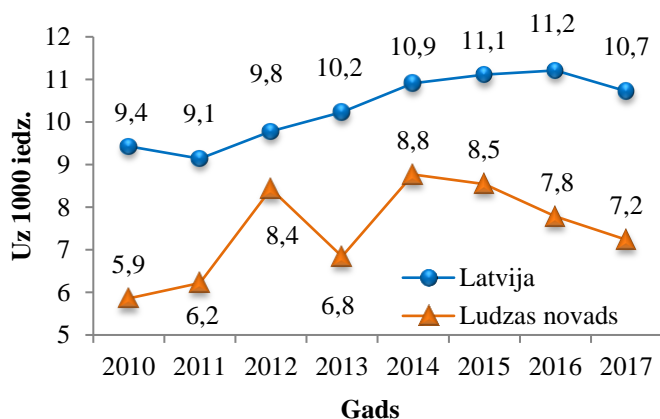
## Ludzas novada veselības profils

Šajā profilā apkopoti dati par būtiskākajiem veselības rādītājiem Ludzas novadā laika periodā no 2010. gada līdz 2017. gadam\*. Informācija sagatavota, izmantojot Centrālās statistikas pārvaldes un Slimību profilakses un kontroles centra datus.

Plašāka informācija par Latvijas iedzīvotāju veselību pieejama mājas lapā [www.spkc.gov.lv](http://www.spkc.gov.lv)



1.attēls. Dzimstība Ludzas novadā un vidēji LV, uz 1000 iedzīvotāju (CSP dati)



**Iedzīvotāju skaits:** 12 416 (2017. g. beigās)  
**Procenti no Latvijas iedzīvotājiem:** 0,65%  
**Iedzīvotāju blīvums:** 13 iedzīvotāji uz km<sup>2</sup>  
**Iedzīvotāju dabiskā kustība:** dzimuši 91, miruši 234, starptautiskā migrācija: - 74 cilv. (CSP dati)

### Pozitīvās tendences

- Zema perinatālā un zīdaiņu mirstība.
- Zemāka saslimstība ar STI nekā vidēji LV (2017. g. par 61%).
- Ļoti zema saslimstība ar HIV un AIDS.
- Zema saslimstība ar ērcu encefalītu.

### Problēmas un izaicinājumi

- Zema dzimstība.
- Augstāka mirstība no SAS (2017.g pārsniedz vid. LV par 41%); augstāka priekšlaicīgā mirstība – 2017. g. 18,6% no visiem mirušajiem (vid. LV 14,3%).
- Augstāka mirstība no bronhu un plaušu ļaundabīgā audzēja nekā vid. LV (2017.g. divas reizes augstāka); augsta mirstība no krūts vēža un prostatas vēža.
- Augstāka saslimstība ar ļaundabīgajiem audzējiem (par 39% nekā vid. LV). 2017. g. pieaugums par 46%, salīdzinot ar iepriekšējo gadu.
- Augstāka mirstība no ārējiem cēloņiem; 1,7 reizes augstāks pašnāvību relatīvais skaits nekā vid. LV.
- Vairāk PZMG nekā vidēji valstī (2017.g. par 11%); augsts PZMG rādītājs no SAS – 2017. g. divas reizes augstāks nekā vid. LV.
- Augsta saslimstība ar laimboreliozī.
- Zemāks ārstu relatīvais skaits nekā vidēji LV (2017.g. par 26%).
- Ļoti zems mājas vizīšu skaits ambulatorajā aprūpē – 2017.g. 2,5 reizes zemāks nekā vid. LV.

\*Sakarā ar administratīvi teritoriālo reformu salīdzināmi dati pieejami tikai kopš 2010. gada.

Tabulā attēloti veselību raksturojoši rādītāji **2017. gadā** Ludzas novadā salīdzinājumā ar vidējiem rādītājiem valstī. Zem tabulas atrodams rādītāju aprēķina skaidrojums.

Vienkāršākai uzskatei izmantoti simboli un krāsas:

⬆️ Rādītājs ir augstāks nekā vidēji valstī

⬇️ Rādītājs ir zemāks nekā vidēji valstī

○ Rādītājs būtiski neatšķiras (<5%) no vidējā rādītāja valstī

● sarkans – negatīvs rādītājs

● zaļš – pozitīvs rādītājs

● oranžs – neitrāls rādītājs

	Rādītājs	Vidēji Latvijā	Ludzas novadā	Tendence periodā Ludzas novadā	Pozīcija pret vidējo rādītāju valstī
Iedzīvotāji	1 Demogrāfiskās slodzes līmenis	608	591		○
	2 Dzimstība	10,7	7,2		⬇️
	3 Vidējā mēneša darba alga bruto (EUR)	998	622		⬇️
Veselības un veselības aprūpes rādītāji	4 Saslimstība ar ļaundabīgajiem audzējiem	605	843		⬆️
	5 Cukura diabēta pacientu relatīvais skaits	4734	5219		⬆️
	6 Saslimstība ar tuberkulozi	24,9	46,7***		⬆️
	7 Saslimstība ar HIV/AIDS	19,1/6,3	*	-	-
	8 Saslimstība ar STI	103	39,8		⬆️
	9 Saslimstība ar jaunatklātu hronisku C hepatītu	93	64		⬆️
	10 Saslimstība ar laimboreliozī/ērču encefalītu	31,5/11,0	71,6/*		⬆️/-
	11 Bērnu, kas dzimuši nepilngadīgām mātēm, īpatsvars no visiem dzīvi dzimušajiem, %	0,83	*	-	-
	12 Bērnu, kas dzimuši mātēm pēc 35 g.v., īpatsvars no visiem dzīvi dzimušajiem, %	20,5	21,2		○
	13 Dzīvi dzimušie ar zemu dzimšanas svaru (zem 2500 g), %	4,4	*	-	-
	14 Ārstu relatīvais skaits	34,5	25,4		⬆️
	15 Ģimenes ārstu, internistu un pediatru relatīvais skaits	9,7	8,7		⬆️
	16 Ambulatoro apmeklējumu skaits pie ārstiem/mājas vizīšu skaits	6,1/0,12	5,8/0,05		○/⬆️
Mirstība	17 Mirstība no sirds un asinsvadu sistēmas slimībām	815	1153		⬆️
	18 Mirstība no ļaundabīgajiem audzējiem	308	397		⬆️
	19 Mirstība no ārējiem nāves cēloņiem	86,4	119		⬆️
	20 Mirstība no cukura diabēta	29,6	*	-	-
	21 Mirstība no gremošanas sistēmas slimībām	52,5	87,5		⬆️
	22 Perinatālā mirstība	8,0	*	-	-
	23 Zīdaiņu mirstība	4,2	*	-	-
	24 Potenciāli zaudētie mūža gadi** līdz 64 g. v.	5402	5992		⬆️

**Piezīmes:** 1 Darbspējas vecumu nesasniegušo un pārsniegušo personu skaits vidēji uz 1000 personām darbspējas vecumā 2017.g. sākumā; 2 Uz 1000 iedzīvotāju; 3 Pavisam, bez privātā sektora komersantiem ar nodarbināto skaitu <50; 4 Jaunie gadījumi, uz 100 000 iedzīvotāju; 5 Uz 100 000 iedzīvotāju; 6-10 Jaunie gadījumi, uz 100 000 iedzīvotāju; 8 Gonokoku infekcija, uroģenitālā hlamīdioze, sifiliss; uz 100 000 iedzīvotāju; 11-12 Īpatsvars procentos no dzīvi dzimušajiem mātēm visās vecuma grupās; 13 Īpatsvars procentos no visiem dzīvi dzimušajiem; 14 Ārstu skaits bez zobārstiem, ar stažieriem un rezidenti, uz 10 000 iedzīvotāju; 15 Uz 10 000 iedzīvotāju; 16 Uz 1 iedzīvotāju; 17-21 Uz 100 000 iedzīvotāju attiecīgā vecuma grupā; 22 Uz 1000 dzīvi un nedzīvi dzimušo; 23 Uz 1000 dzīvi dzimušo; 24 Uz 100 000 iedzīvotāju vecuma grupā 0-64 gadi.

**Datu avoti:** 1-3 CSP; 4-5 PREDA, SPKC; 6-10 VISUMS, SPKC; 11-13 Jaundzimušo reģistrs, SPKC; 14-15 Pārskats par iestādes personālu, SPKC; 16 Pārskats par ārstniecības iestādes darbību, SPKC; 17-24 Latvijas iedzīvotāju nāves cēloņu datu bāze, SPKC.

\* Mazāk par 3 gadījumiem gadā

\*\* Potenciāli zaudētie mūža gadi (PZMG) – gadi, kurus cilvēks būtu nodzīvojis līdz kādam noteiktam vecumam, ja nebūtu miris nelaimes gadījumā, kādas slimības vai cita iemesla dēļ; aprēķināti iedzīvotājiem līdz 64 gadu vecumam (ieskaitot)

\*\*\*2016. gada dati

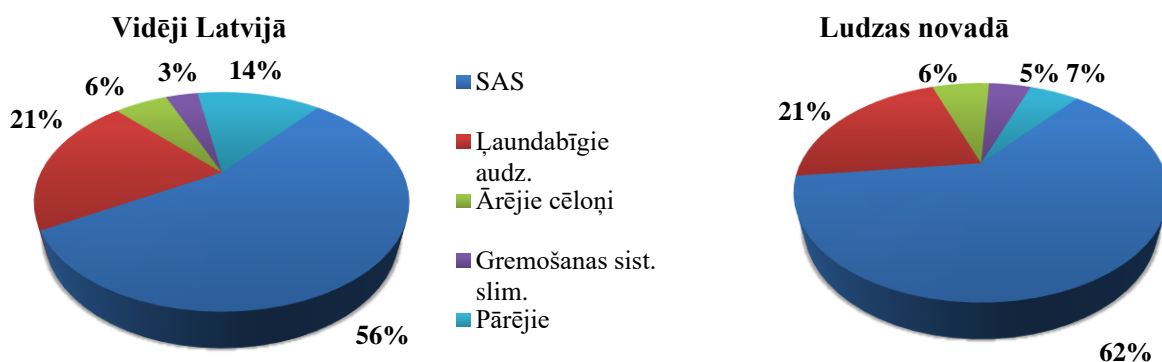
## Situācijas apraksts

Ludzas novads ir viens no lielajiem Latvijas novadiem, ar kopējo platību 965 km<sup>2</sup> un zemu iedzīvotāju blīvumu uz 1 km<sup>2</sup> – 13 iedzīvotāju. 2017. gadā Ludzas novadā dzīvoja 12,6 tūkstoši iedzīvotāju, no tiem 8 tūkstoši (63%) dzīvoja Ludzas pilsētā. Ludzas novadā, līdzīgi kā citās Latvijas vietās, iedzīvotāju skaits dinamiskā pakāpeniski samazinās, – kopš 2010. gada iedzīvotāju skaits ir samazinājies par apmēram 13% jeb 1,9 tūkstošiem iedzīvotāju.

**Jaundzimušo skaits** Ludzas novadā ir neliels – 2017. gadā piedzima vien 91 mazulis, gadu iepriekš – 100. Rēķinot uz 1000 iedzīvotāju, **dzimstība** visā periodā Ludzas novadā ir zema, pēdējos trīs gados samazinās, 2017. gadā bija 7,2 jaundzimušie uz 1000 iedz., kamēr vidēji valstī – 10,7 (skat. 1. attēlu). Gan **perinatālā mirstība** (nedzīvi dzimušie un pirmajā dzīves nedēļā mirušie), gan **zīdaiņu mirstība** (līdz 1 gada vecumam) Ludzas novadā ir zema, visā periodā reģistrēti vien atsevišķi gadījumi.

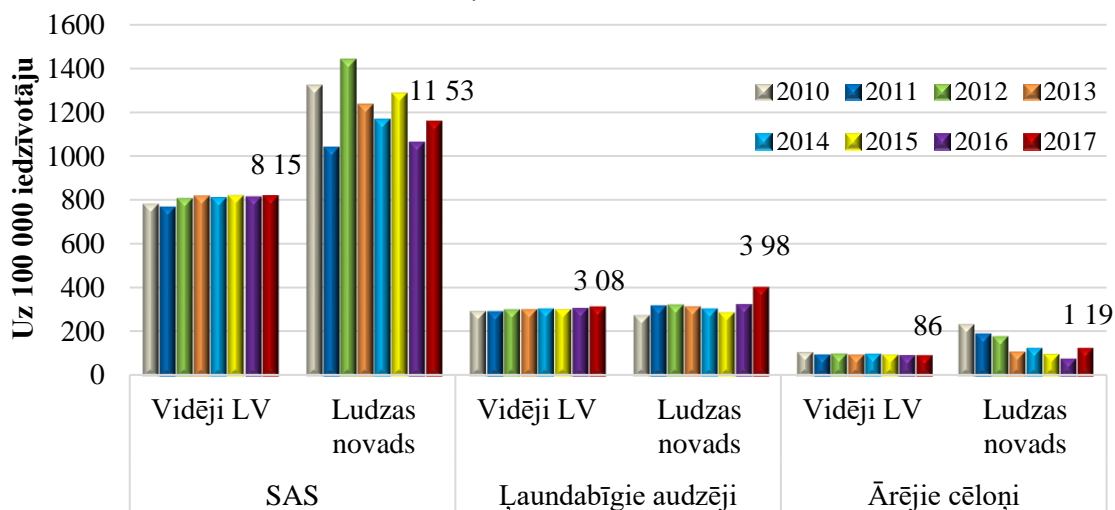
**Galvenie nāves cēloņi** Ludzas novadā, tāpat kā visā Latvijā, ir sirds un asinsvadu sistēmas slimības (2017. g. Ludzas novadā 62% no visiem mirušajiem), ļaundabīgie audzēji (2017. g. Ludzas novadā 21% no visiem mirušajiem) un ārējie nāves cēloņi (2017. g. Ludzas novadā 6% no visiem mirušajiem).

2. attēls. Galvenie nāves cēloņi 2017. gadā, īpatsvars procentos



Astoņu gadu periodā **mirstība no sirds un asinsvadu sistēmas slimībām (SAS)** Ludzas novadā saglabājas augsta, 2017. gadā pārsniedzot vidējo rādītāju valstī par 41%. (skat. 3. attēlu). Arī līdz 64 gadu vecumam no SAS mirušo iedzīvotāju īpatsvars Ludzas novadā ir augsts – 275 gad. uz 100 000 iedz. (vid. LV 145) un sastāda 18,6% no visiem no SAS mirušajiem, kamēr valstī vidēji – 14,3%.

3. attēls. Galvenie nāves cēloņi 2010.-2017. gadā, uz 100 000 iedzīvotāju



**Mirstība no ļaundabīgiem audzējiem** Ludzas novadā ir līdzīga situācijai vidēji valstī, ar nelielām svārstībām, 2017. gadā reģistrēts mirstības pieaugums (skat. 3. attēlu), kad pieaugusi mirstība gan no plaušu ļaundabīgā audzēja, gan ādas ļaundabīgajiem audzējiem. Priekšlaicīga mirstība (līdz 64 g.v.) no ļaundabīgiem audzējiem Ludzas novadā dinamiskā svārstās, 2017. gadā reģistrēts pieaugums, pārsniedzot vidējo rādītāju valstī par 14% (122 uz 100 000 iedz.; vid. LV – 108). Ludzas novadā augstākā mirstība ir no bronhu un plaušu audzēja, prostatas vēža vīriešiem un krūts vēža sievietēm.

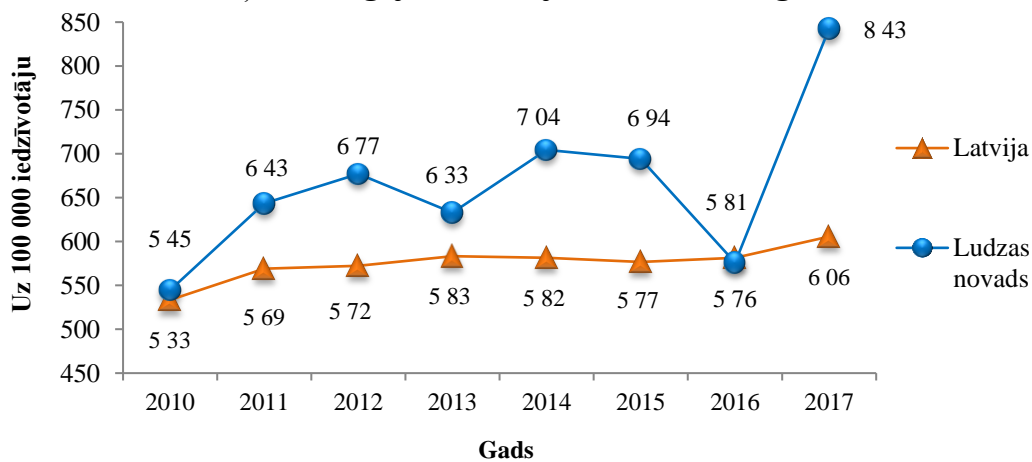
Mirstība no **bronhu un plaušu audzēja** 2017. gadā sastādīja trešdaļu no visiem nāves gadījumiem ļaundabīgo audzēju dēļ. Nāves gadījumu skaits no bronhu un plaušu audzēja pieaudzis līdz 119 gad. uz 100 000 iedz. (vid. LV 51). Iepriekšējos gados mirstība no šī audzēja nebija tik augsta, tomēr visā periodā augstāka nekā vidēji valstī. Vīriešiem mirstība no bronhu un plaušu audzēja Ludzas novadā visā periodā ir ~8 reizes augstāka nekā sievietēm, atsevišķos gados (2010. g., 2012.-2014. g., 2016. g.) sievietēm nav reģistrēts neviens nāves gadījums.

Mirstība no **prostatas audzēja** vīriešiem Ludzas novadā ir svārstīga; 2017. gadā mirstība pieaugusi, salīdzinot ar diviem iepriekšējiem gadiem, kā arī pārsniedz vidējo rādītāju valstī par 46% (Ludzas nov. – 69 uz 100 000 iedz., vid. LV – 47).

Lai gan 2017. gadā mirstība no **krūts vēža** sievietēm Ludzas novadā ir samazinājusies (Ludzas nov. 29 uz 100 000 iedz., vid. LV – 41), atsevišķos gados mirstība ir augstāka, uz pusi pārsniedzot mirstības rādītāju valstī.

**Saslimstība ar ļaundabīgajiem audzējiem** Ludzas novadā ir augstāka nekā vidēji valstī, 2017. gadā sasniedzot augstāko rādītāju visā periodā – 843 gad. uz 100 000 iedz. (vid. LV 606) (skat. 4. attēlu). Biežāk reģistrētie audzēji Ludzas novadā ir prostatas audzējs vīriešiem, krūts audzējs sievietēm, bronhu un plaušu audzējs (skat. 5. attēlu).

4. attēls. Saslimstība ar ļaundabīgajiem audzējiem 2010.-2017. gadā, uz 100 000 iedzīvotāju

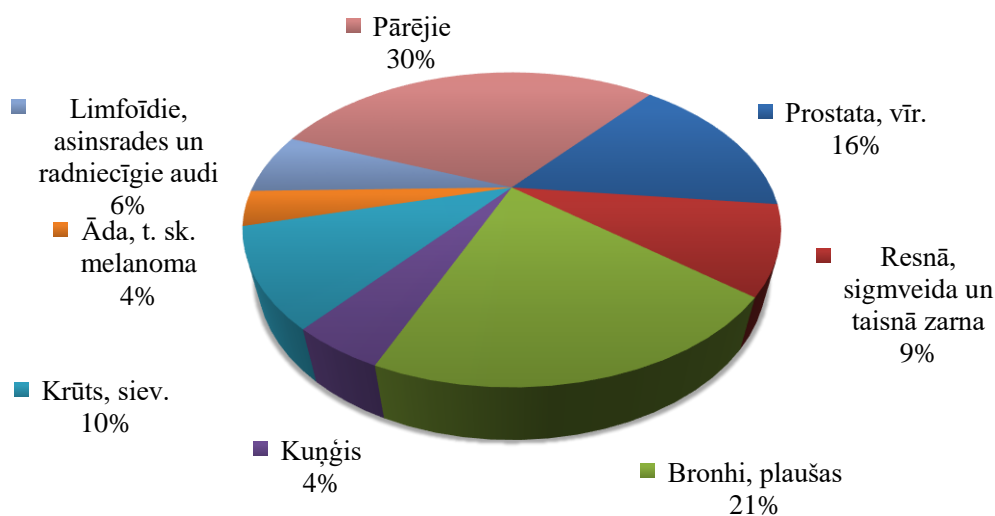


Visbiežāk reģistrētais ļaundabīgais audzējs Ludzas novadā ir **bronhu un plaušu audzējs**. Lai gan 2017. gadā reģistrēti augstākie saslimstības rādītāji visā periodā (183 gad. uz 100 000 iedz.), kopumā novadā reģistrēto saslimšanas gadījumu relatīvais skaits ir līdzīgs kā vidēji valstī.

2017. gadā saslimstība ar **prostatas vēzi** Ludzas novadā ir pieaugusi līdz 138 gad. uz 100 000 iedz., tomēr saglabājoties zemākai nekā vidēji valstī.

**Krūts vēzis** sievietēm Ludzas novadā ir trešais biežāk reģistrētais vēža veids, tomēr saslimstības rādītāji ar šo vēža veidu ir salīdzinoši zemi – 2017. gadā 88 gad. uz 100 000 iedz., kamēr vidēji valstī – 109. Noteikta tendence saslimstībai ar krūts audzēju nav novērojama, kopš 2013. gada saslimstība bijusi zemāka nekā vidēji valstī.

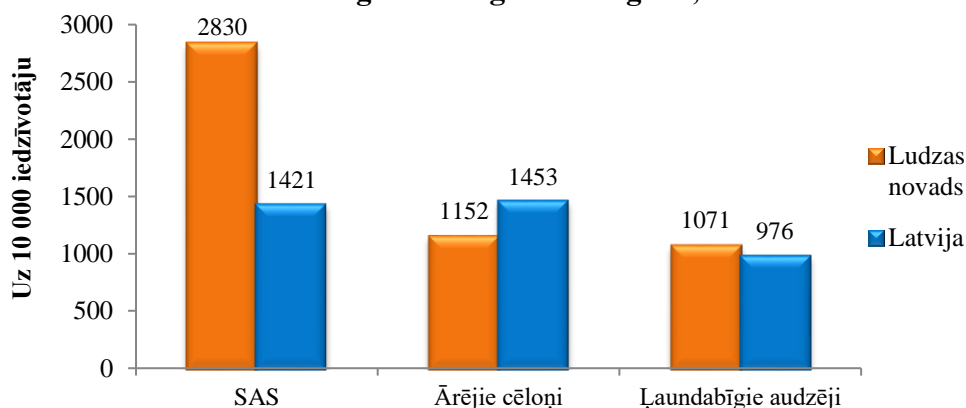
5. attēls. Biežāk diagnosticētie ļaundabīgie audzēji pēc lokalizācijas, īpatsvars Ludzas novadā 2017. gadā, procentos



Mirstība no ārējiem cēloņiem (piemēram, pašnāvības, transporta nelaimes gadījumi, vardarbība, dūmu un uguns iedarbe, kritieni, noslīkšana, saindēšanās) Ludzas novadā ir svārstīga un augstāka nekā vidēji valstī, 2017. gadā pēc samazinājuma perioda atkal reģistrēts pieaugums (skat. 3. attēlu). Līdzīgi kā citviet Latvijā, biežākais mirstības cēlonis ārējo nāves cēloņu grupā ir tīšs paškaitējums. 2017. gadā mirstība pašnāvību dēļ bija 1,7 reizes augstāka nekā vidēji valstī (Ludzas novadā – 31,8 gad. uz 100 000 iedz., vid. LV – 18,2). Mirstība no citiem ārējiem cēloņiem ir sporādiska, 2017. gadā pa vienam gadījumam citās nāves cēloņu grupās.

2017. gadā **potenciāli zaudēto mūža gadu (PZMG)** rādītājs līdz 64 gadu vecumam uz 100 000 iedzīvotāju Ludzas novadā bija par 11% augstāks nekā vidēji Latvijā (skat. tabulu), dinamikā rādītājs samazinājies. Visvairāk potenciāli zaudēto mūža gadu ir sirds un asinsvadu sistēmas slimību dēļ, 2017. gadā – divas reizes augstāks rādītājs nekā vidēji LV (skat. 6. attēlu). Otrs nozīmīgākais cēlonis Ludzas novadā, kura dēļ tiek zaudēts daudz mūža gadu, ir ārējie cēloņi, trešais – ļaundabīgie audzēji.

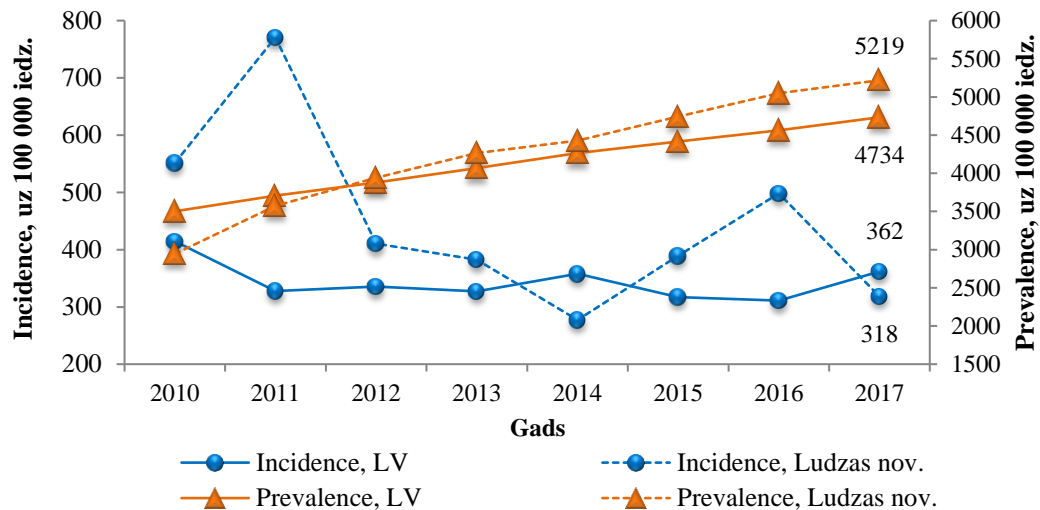
6. attēls. Potenciāli zaudētie mūža gadi 0-64 g.v. 2017. gadā, uz 100 000 iedzīvotāju



**Gremošanas sistēmas slimības** Ludzas novadā sastāda ap 4% no visiem nāves cēloņiem. Mirstība no gremošanas sistēmas slimībām Ludzas novadā dinamikā svārstās, tomēr 2017. gadā tā ir augusi, pārsniedzot vidējo rādītāju valstī par 67%. Nozīmīgākie nāves cēloņi gremošanas sistēmas slimību grupā ir alkohola izraisītas aknu slimības un aknu fibroze un ciroze.

No jauna reģistrēto saslimšanas gadījumu skaits (incidence) ar **cukura diabētu** uz 100 000 iedz. Ludzas novadā ir samazinājies, tuvojoties vidējam rādītājam valstī. Pieaudzis kopējais cukura diabēta pacientu skaits (prevalence), 2017. gadā pārsniedzot vidējo rādītāju valstī par 10% (skat. 7. attēlu). Savukārt mirstība no cukura diabēta (kas ir ar atbilstošu veselības aprūpi novēršama) Ludzas novadā ir zema un visā periodā zemāka nekā vidēji valstī, 2017. gadā divas reizes zemāka.

7. attēls. Saslimstība ar cukura diabētu 2010.-2017. gadā, uz 100 000 iedzīvotāju



Saslimstība ar atsevišķām **infekcijas slimībām** – HIV, AIDS, STI un hronisku C hepatītu Ludzas novadā ir zemāka nekā vidēji Latvijā (skat. tabulu). Tā kā saslimšanas gadījumu skaits Ludzas novadā ir neliels, dinamikā noteiktas tendences nenovēro. Salīdzinot ar vidējo rādītāju valstī, 2016. gadā Ludzas novadā ir pieaudzis reģistrēto HIV saslimšanas gadījumu skaits. Saslimstība ar tuberkulozi (jaunatklāti gadījumi) Ludzas novadā ir mainīga, atsevišķos gados atklāti vairāk gadījumu, atsevišķos – mazāk, 2017. gadā nav reģistrēts neviens saslimšanas gadījums, bet gadu iepriekš – 6. Saslimstība ar ērcu pārnēsātajām slimībām pa gadiem ir svārstīga, augstāka ir saslimstība ar laimboreliozī. 2017. gadā saslimstība ar laimboreliozī bija divreiz augstāka nekā vidēji valstī, toties nebija reģistrēts neviens saslimšanas gadījums ar ērcu encefalītu.

**Ārstu relatīvais skaits** (uz 10 000 iedzīvotāju) Ludzas novadā ir daudz zemāks kā vidēji Latvijā – 2017. gadā Ludzas novadā bija 25,4 ārsti uz 10 000 iedzīvotāju (kopā 32 ārsti), vidēji Latvijā – 34,5. Ludzas novadā ģimenes ārstu relatīvais skaits ir līdzīgs kā vidēji Latvijā – 7,2 uz 10 000 iedzīvotāju (vid. LV 6,9).

**Ambulatoro apmeklējumu skaits** Ludzas novadā ir līdzīgs kā vidēji valstī; rēķinot uz 1 iedzīvotāju, 2017. gadā bija 5,8 apmeklējumi (vid. LV 6,1). Turpretī mājas vizīšu skaits Ludzas novadā ir daudz zemāks nekā vidēji valstī – 2017. gadā – 0,05 vizītes uz 1 iedzīvotāju (vid. LV 0,12). Mājas vizīšu īpatsvars ambulatorajā aprūpē ir vien 0,89% no visiem ambulatorajiem apmeklējumiem (vid. LV 2,1%).

#### Saīsinājumi:

CSP – Centrālā statistikas pārvalde

LV – Latvija

PREDA – Ar noteiktām slimībām slimojošu pacientu reģistrs

SAS – Sirds un asinsvadu sistēmas slimības

SSK-10 – Starptautiskā statistiskā slimību un veselības problēmu klasifikācija, 10. redakcija

SPKC – Slimību profilakses un kontroles centrs

VISUMS – Valsts infekcijas slimību uzraudzības un monitoringa sistēma